

# *Coprinellus saccharinus*

(Romagn.) P. Roux, Guy García & Dumas, in Roux, *Mille et Un Champignons*: 13 (2006)



*Psathyrellaceae, Agaricales, Agaricomycetidae, Agaricomycetes, Agaricomycotina, Basidiomycota, Fungi*

## Sinónimos homotípicos:

*Coprinus saccharinus* Romagn., *Bull. trimest. Soc. mycol. Fr.* 92(2): 201 (1976)

## Material estudiado:

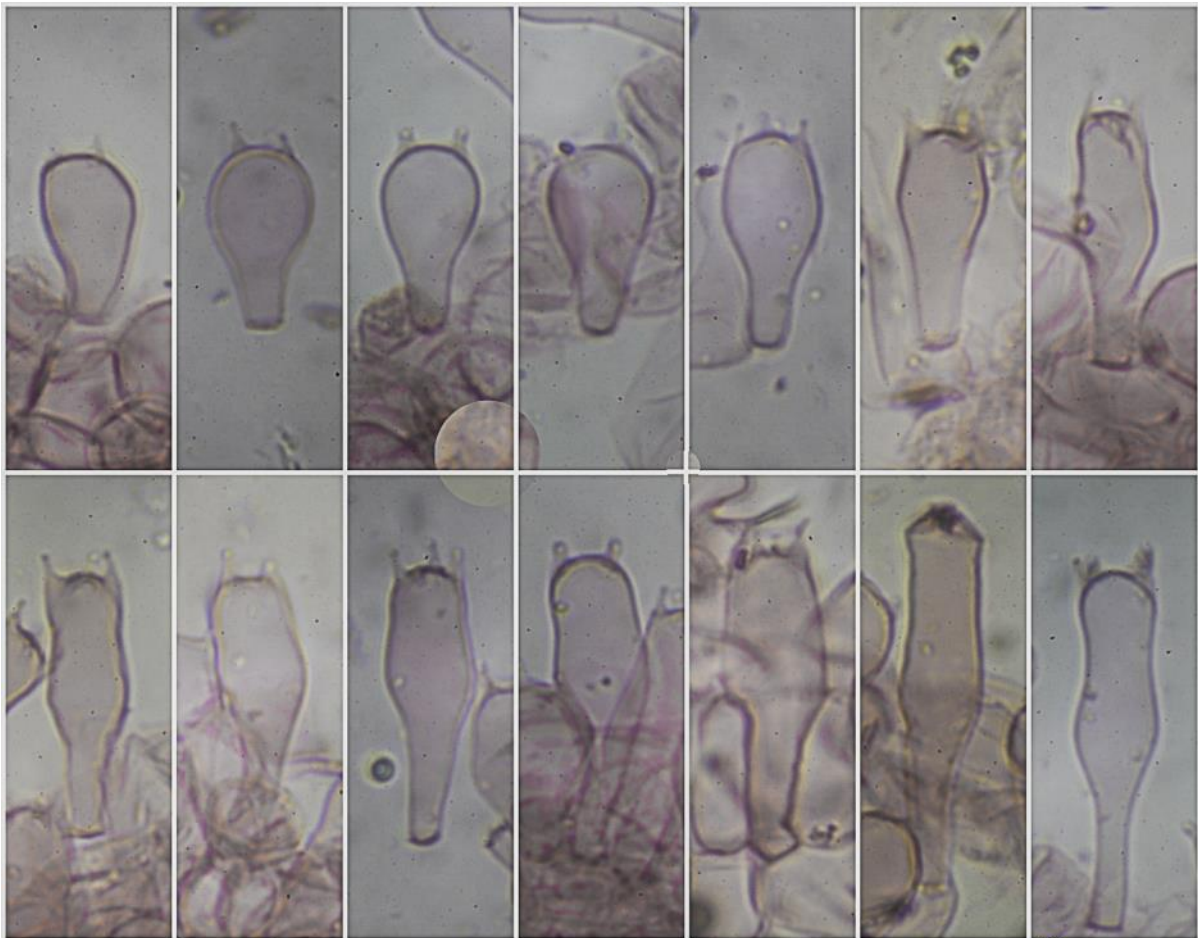
ESPAÑA, Canarias, Las Palmas, Las Palmas de Gran Canaria, Jardín Botánico, 28RDS5404, 373 m, en suelo junto a madera de *Laurus* sp. en jardín botánico, 8-XII-2021, leg. Concha Morente, Tomás Illescas y asistentes a las Jornadas de la Asoc. Botánica y Micológica de Jaén y la Sociedad Micológica de Gran Canaria, JA- 9659.

## Descripción macroscópica:

**Pileo** de 15-65 mm de diám., de globoso a ovoidal o elipsoidal, finalmente cónico a convexo o acampanado, nunca aplanado, estriado longitudinalmente hasta casi la totalidad, margen entero. **Cutícula** de color ocre o herrumbroso claro, cubierta de numerosos gránulos blanquecinos procedentes del velo universal que permanecen bastante tiempo. **Láminas** libres, apretadas, de color blanco al principio y virando a negro pasando por gris marrón, arista entera, concolor, delicuescencia parcial. **Estípite** de 31-110 x 3-5 mm, cilíndrico, con volva basal, liso, de color blanquecino a crema ocráceo. **Olor** inapreciable. **Esporada** negra.

## Descripción microscópica:

**Basidios** claviformes, fusiformes, tetraspóricos, sin fíbula basal, de (16,0-)18,3-34,3(-40,4) × (7,3-)7,7-10,0(-11,1) μm; N = 44; Me = 25,6 × 8,8 μm. **Basidiosporas** globosas a elipsoidales, algunas ligeramente mitriformes, con el ápice truncado, con poro germinativo central, lisas, hialinas, gutuladas, apiculadas, de (7,4-)8,4-10,0(-10,9) × (5,5-)6,0-7,1(-7,4) μm; Q = (1,2-)1,3-1,5(-1,6); N = 112; V = (128-)160-262(-299) μm<sup>3</sup>; Me = 9,2 × 6,5 μm; Qe = 1,4; Ve = 207 μm<sup>3</sup>. **Queilocistidios** globosos a subglobosos, de (9,5-)10,3-20,0(-20,8) × (8,8-)9,4-16,2(-19,3) μm; N = 30; Me = 15,2 × 13,0 μm. **Pleurocistidios** escasos, elipsoidales, más grandes que los queilocistidios, de (28,9-)36,4-81,6(-97,0) × (13,5-)22,1-47,6(-67,2) μm; N = 29; Me = 64,3 × 34,8 μm. **Pileipellis** con elementos emergentes claviformes, lageniformes. **Elementos del velo** globosos a subglobosos. **Fíbulas** ausentes en todas las estructuras.

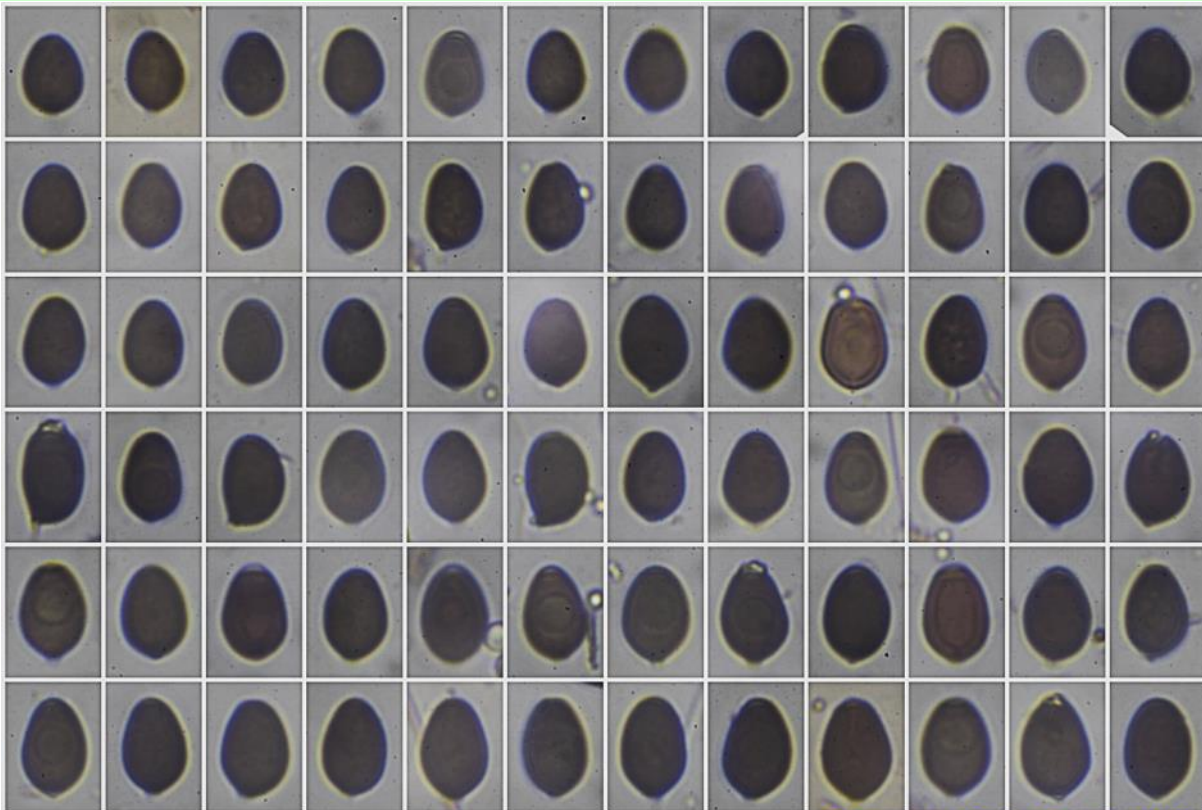


**Basidios Rojo Congo SDS**

20  $\mu\text{m}$

(16,0-)18,3-34,3(-40,4)  $\times$  (7,3-)7,7-10,0(-11,1)  $\mu\text{m}$ ; N = 44; Me = 25,6  $\times$  8,8  $\mu\text{m}$

A. Basidios.

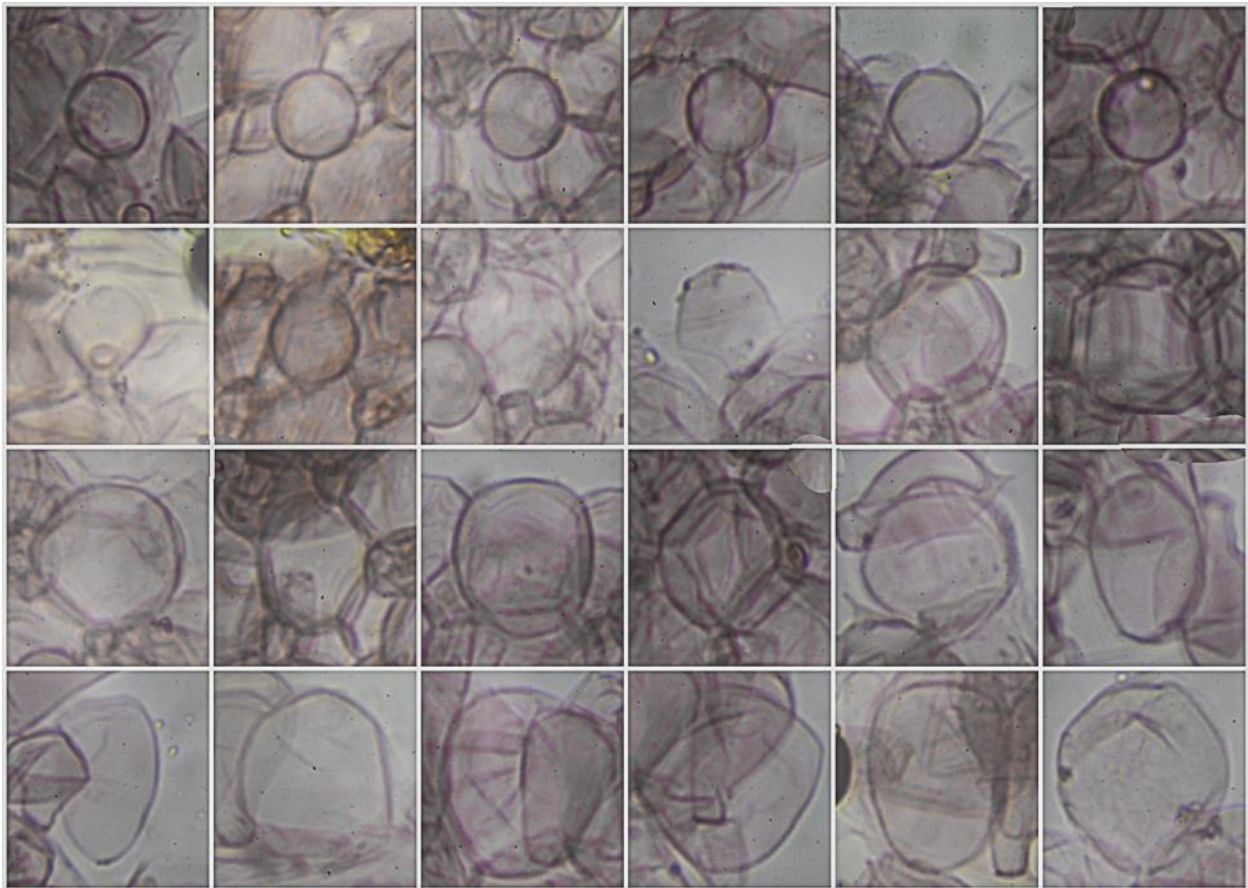


(7,4-)8,4-10,0(-10,9)  $\times$  (5,5-)6,0-7,1(-7,4)  $\mu\text{m}$ ; Q = (1,2-)1,3-1,5(-1,6) ; N = 112  
 V = (128-)160-262(-299)  $\mu\text{m}^3$ ; Me = 9,2  $\times$  6,5  $\mu\text{m}$ ; Qe = 1,4; Ve = 207  $\mu\text{m}^3$

**Esporas Rojo Congo SDS**

10  $\mu\text{m}$

B. Esporas.

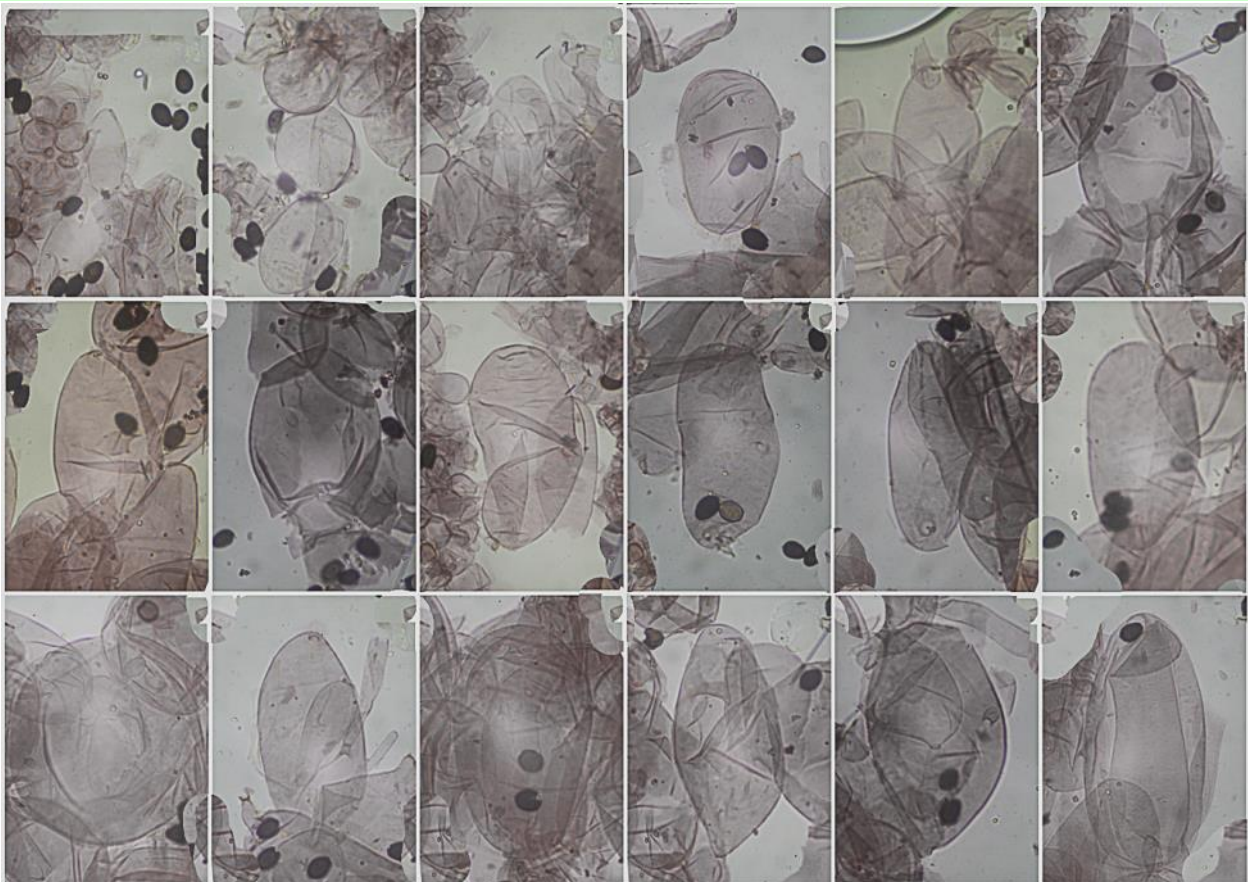


**Queilocistidios Rojo Congo SDS**

20 μm

(9,5-)-10,3-20,0(-20,8) × (8,8-)-9,4-16,2(-19,3) μm; N = 30; Me = 15,2 × 13,0 μm

C. Queilocistidios.

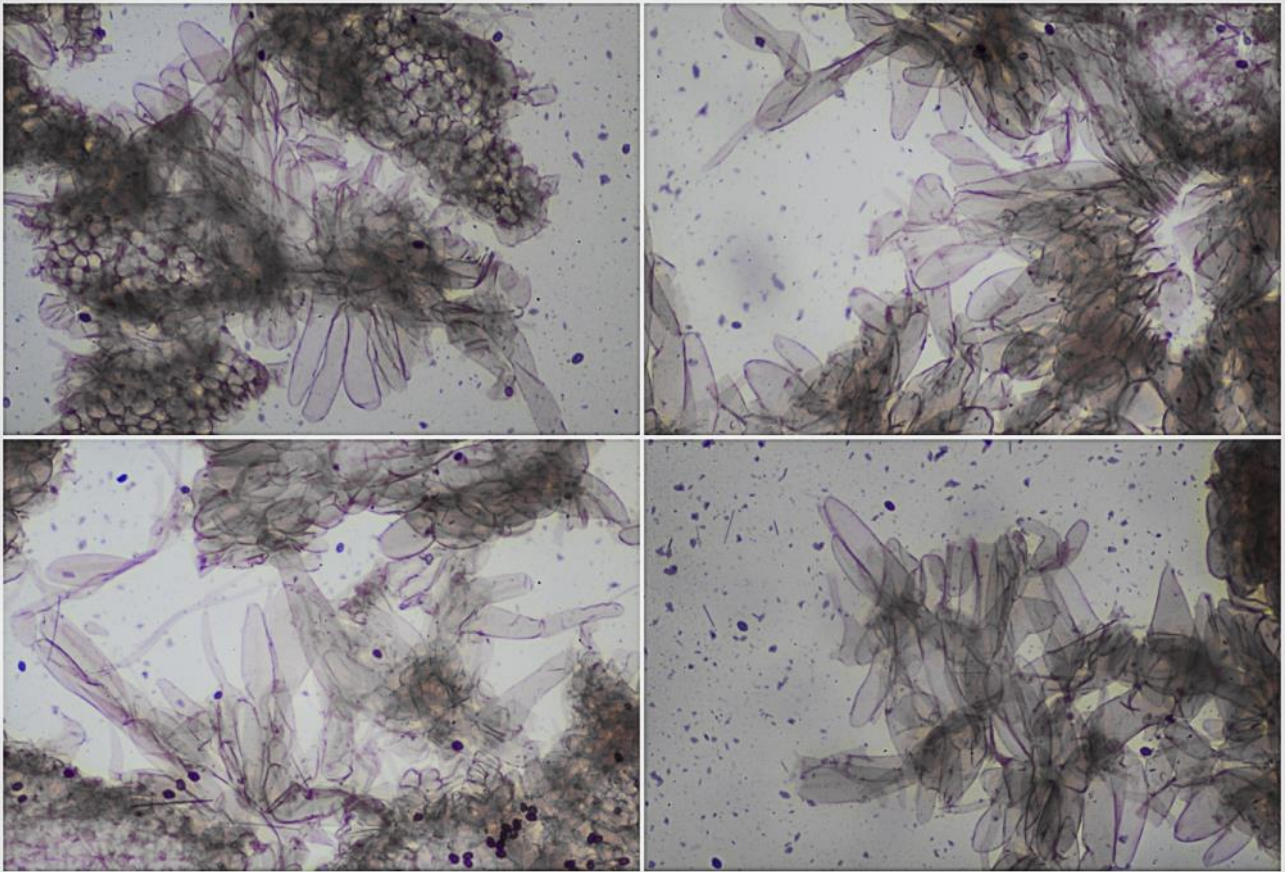


**Pleurocistidios Rojo Congo SDS**

100 μm

(28,9-)-36,4-81,6(-97,0) × (13,5-)-22,1-47,6(-67,2) μm; N = 29; Me = 64,3 × 34,8 μm

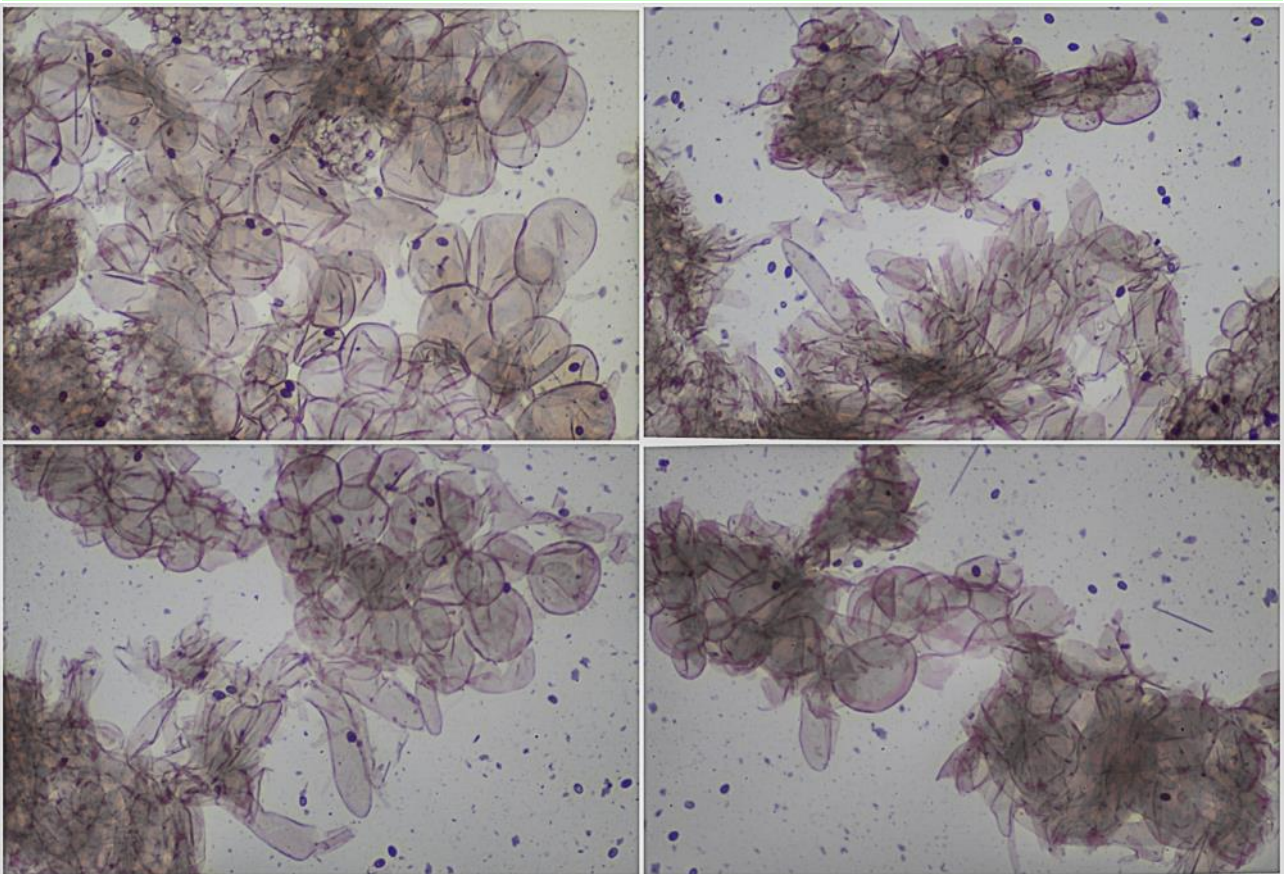
D. Pleurocistidios.



**Elementos Emergentes Pileipellis**

100  $\mu\text{m}$

E. Pileipellis.



**Células del Velo**

100  $\mu\text{m}$

F. Elementos del Velo.

## Observaciones

Siguiendo las claves de RUIZ-MATEO (2019: 130) llegamos a esta especie por su presencia de velo universal, sombrero estriado, delicuescencia parcial (*Coprinellus*), ausencia de pileocistidios, velo universal formado por células globosas sin presencia de cadenas de hifas cilíndricas, crecimiento fasciculado (sección *Micacei*), ausencia de caulocistidios, queilocistidios no diverticulados, pleurocistidios presentes y esporas mitriformes. Se diferencia de *Coprinellus truncorum* (Scop.) Redhead, Vilgalys & Moncalvo (= *Coprinus truncorum* (Scop.) Fr.) en que este último tiene esporas ovoides, no mitriformes, y de *Coprinellus micaceus* (Bull.) Vilgalys, Hoppel & Jacq. Johnson (= *Coprinus micaceus* (Bull.) Fr.) en que éste tiene el velo disgregado en gránulos grisáceos en lugar de blanquecinos (ULJÉ, 2005: 86 como *Coprinus saccharinus*).

Nuestro agradecimiento a Antonio Ruiz Mateo por su ayuda para la identificación de *Coprinellus saccharinus*, recomendando sus claves de los géneros *Coprinopsis*, *Coprinellus* y *Parasola*, que pueden verse en RUIZ-MATEO (2019: 130), y que son de gran ayuda para estos tres géneros nuevos.

## Otras descripciones y fotografías

- RUIZ-MATEO A. (2019) Clave artificial de identificación de especies de los géneros *Coprinopsis*, *Coprinellus* y *Parasola*. *Bol. Soc. Micol. Madrid* **43**:129.
- ULJÉ C.B., in NOORDELOOS M.E., T.W. KUYPER & E.C. WELLINGA (2005). *Fl. Agaric. Neerlandica*. Vol. 6(86). Taylor & Francis group. London. (como *Coprinus saccharinus*)

Salvo indicación en contrario, las fotos están realizadas por Demetrio Merino.