

# *Infundibulycibe geotropa*

(Bull.) Harmaja, *Ann. bot. fenn.* **40**(3): 216 (2003)



Clitocybaceae, Agaricales, Agaricomycetidae, Agaricomycetes, Agaricomycotina, Basidiomycota, Fungi

## Sinónimos homotípicos:

*Agaricus geotropus* Bull., *Herb. Fr.* (Paris) **12**: pl. 573 (1792)  
*Agaricus gibbus* var. *geotropus* (Bull.) J. Becker, *Fl. Frankfurt*, Zweite Abth. (Frankfurt): 440 (1828)  
*Agaricus gilvus* var. *geotropus* (Bull.) Rabenh., *Deutschl. Krypt.-Fl.* (Leipzig) **1**: 540 (1844)  
*Clitocybe gilva* var. *geotropa* (Bull.) P. Kumm., *Führ. Pilzk.* (Zerbst): 124 (1871)  
*Clitocybe geotropa* (Bull.) Quéél., *Mém. Soc. Émul. Montbéliard*, Sér. 2 **5**: 89 (1872)

## Material estudiado:

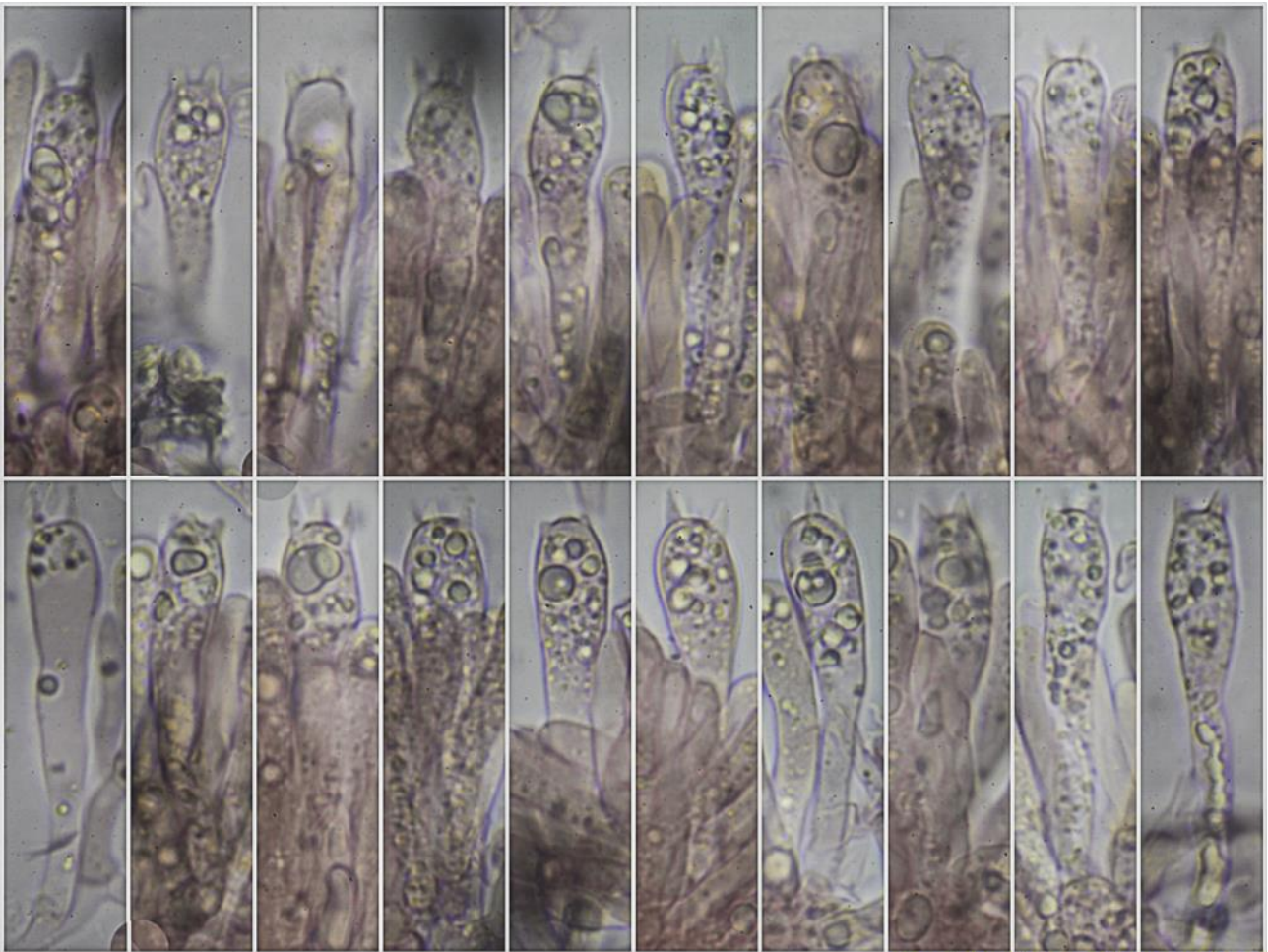
ESPAÑA, Andalucía, Sevilla, Las Navas de la Concepción, Finca el Águila, 30STG8993, 195 m, en suelo en prado generalmente en corros, 30-XI-2024, leg. Carmen Orlandi, Dianora Estrada, Tomás Illescas y Demetrio Merino, JA: 9663.

## Descripción macroscópica:

**Pileo** de 66-90 mm de diám., de joven cónico umbonado a aplanado y embudado con la edad, con el margen incurvado y estriado-crenado. **Cutícula** tomentosa, de color crema a beige. **Láminas** decurrentes, con arista entera, concolor. **Estípite** de 69-75 x 18-20 mm, estriado longitudinalmente, sólido, de color blanquecino a crema, cilíndrico, ensanchado en la base, con base tomentosa, más clara, con cordones miceliares blanquecinos. **Olor** agradable.

## Descripción microscópica:

**Basidios** claviformes, tetraspóricos, con fíbula basal, de (34,7-)36,6-44,6(-46,1) × (6,9-)7,4-9,0(-10,2) µm; N = 40; Me = 40,7 × 8,3 µm. **Esporas** subglobosas, lisas, hialinas, apiculadas, gutuladas, de (5,5-)6,1-7,4(-8,8) × (4,0-)5,3-6,4(-7,0) µm; Q = (1,0-)1,1-1,3(-1,5); N = 103; V = (50-)91-151(-204) µm<sup>3</sup>; Me = 6,8 × 5,8 µm; Qe = 1,2; Ve = 121 µm<sup>3</sup>. **Cistidios** no observados. **Pileipellis** irregular, con hifas cilíndricas, septadas, fibuladas, pigmentadas de marrón claro a amarillo.

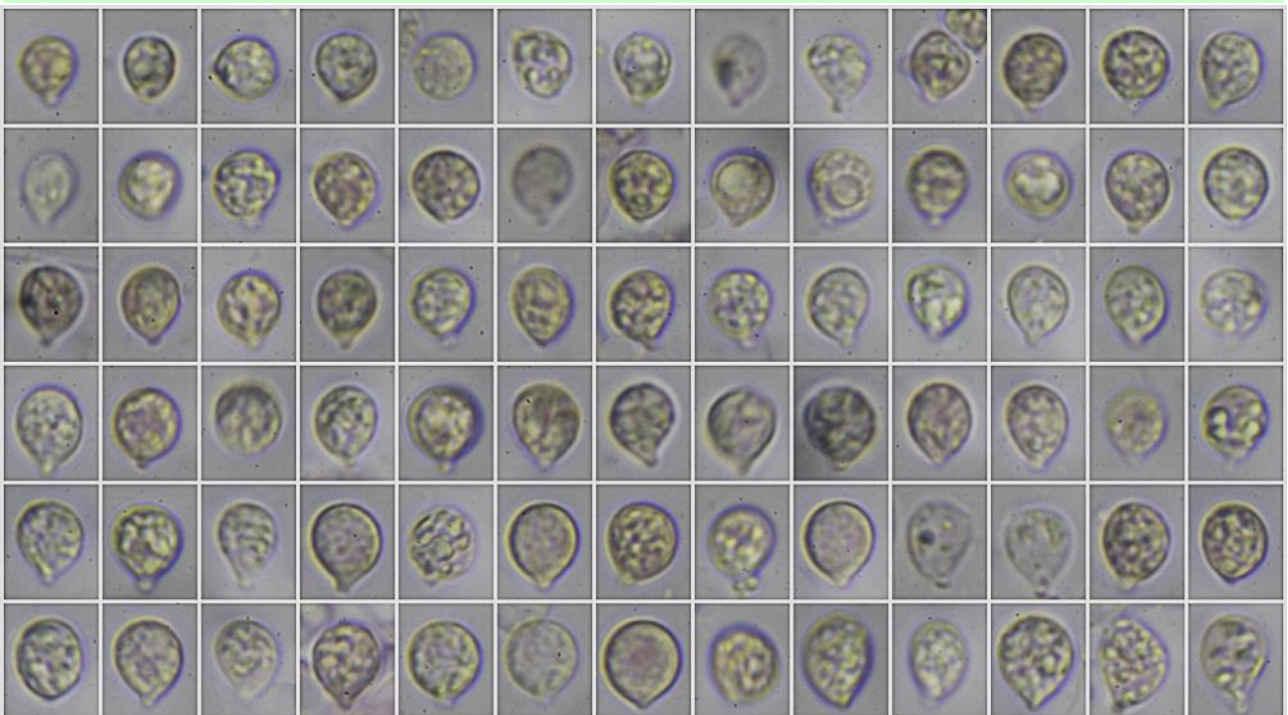


**Basidios Rojo Congo SDS**

(34,7-)36,6-44,6(-46,1) × (6,9-)7,4-9,0(-10,2) μm; N = 40; Me = 40,7 × 8,3 μm

20 μm

A. Basidios.

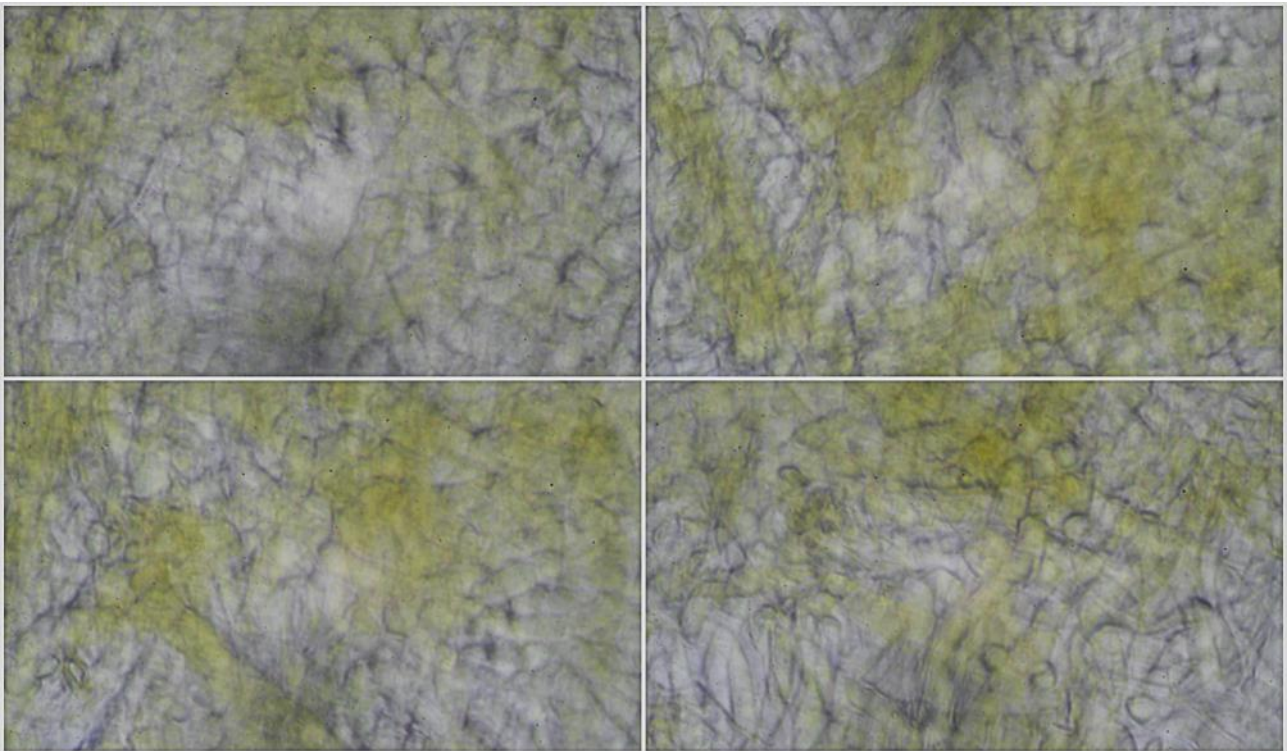


(5,5-)6,1-7,4(-8,8) × (4,0-)5,3-6,4(-7,0) μm; Q = (1,0-)1,1-1,3(-1,5); N = 103  
 V = (50-)91-151(-204) μm<sup>3</sup>; Me = 6,8 × 5,8 μm; Qe = 1,2; Ve = 121 μm<sup>3</sup>

**Esporas Rojo Congo SDS**

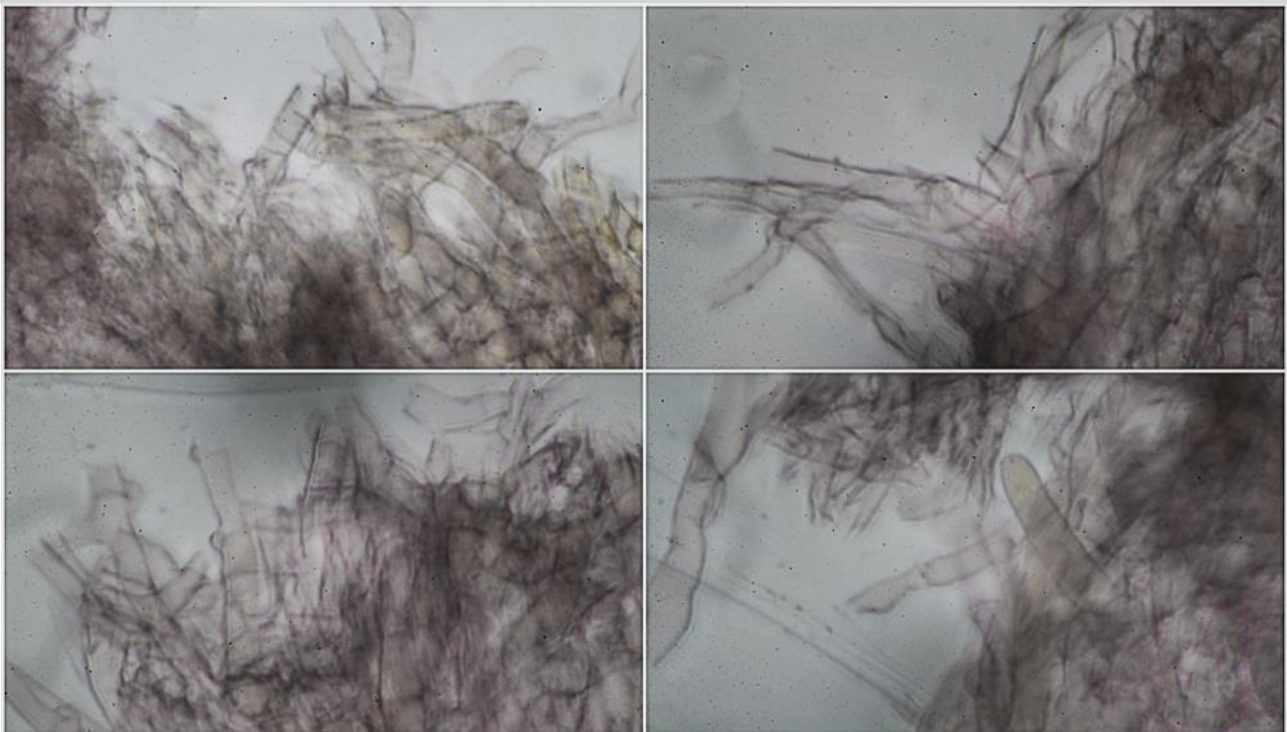
10 μm

B. Esporas.



**Pileipellis Agua**

50  $\mu$ m



**Pileipellis Rojo Congo SDS**

50  $\mu$ m

C. Pileipellis.

## Observaciones

Se diferencia de *Clitocybe maxima* (P. Gaertn., B. Mey. & Scherb.) P. Kumm, hoy sinonimizado a *Infundibulicybe gibba* (Pers.) Harmaja, porque éste tiene esporas de menor tamaño (4-5 µm) y carece de umbón central (BREITENBACH & KRÄNZLIN, 1991: 391 como *Clitocybe geotropa*)

## Otras descripciones y fotografías

- BREITENBACH J. & F. KRÄNZLIN (1991). *Fungi of Switzerland Vol. 3. Bolets and agarics 1st. part.* Mykologia Lucern. Pág. 156 (Como *Clitocybe geotropa*)



Salvo indicación en contrario, las fotos están realizadas por Demetrio Merino.