

Leucoinocybe lenta

(Maire) Antonín, Borovička, Holec & Kolařík, *Fungal Biology* 123(6): 442 (2019)



Foto Tomás Illescas

Incertae sedis, Agaricales, Agaricomycetidae, Agaricomycetes, Agaricomycotina, Basidiomycota, Fungi

Sinónimos homotípicos:

Mycena lenta Maire, *Bull. trimest. Soc. mycol. Fr.* 44: 40 (1928)
Collybia lenta (Maire) Maire, *Treb. Mus. Ciènc. nat. Barcelona*, sér. bot. 15(no. 2): 68 (1933)
Leucoinocybe lenta (Maire) Singer, *Annls mycol.* 41(1/3): 144 (1943)
Clitocybula lenta (Maire) Malençon & Bertault, *Trav. Inst. Sci. Chérifien*, Sér. Bot. Biol. Veg. 33: 395 (1975)

Material estudiado:

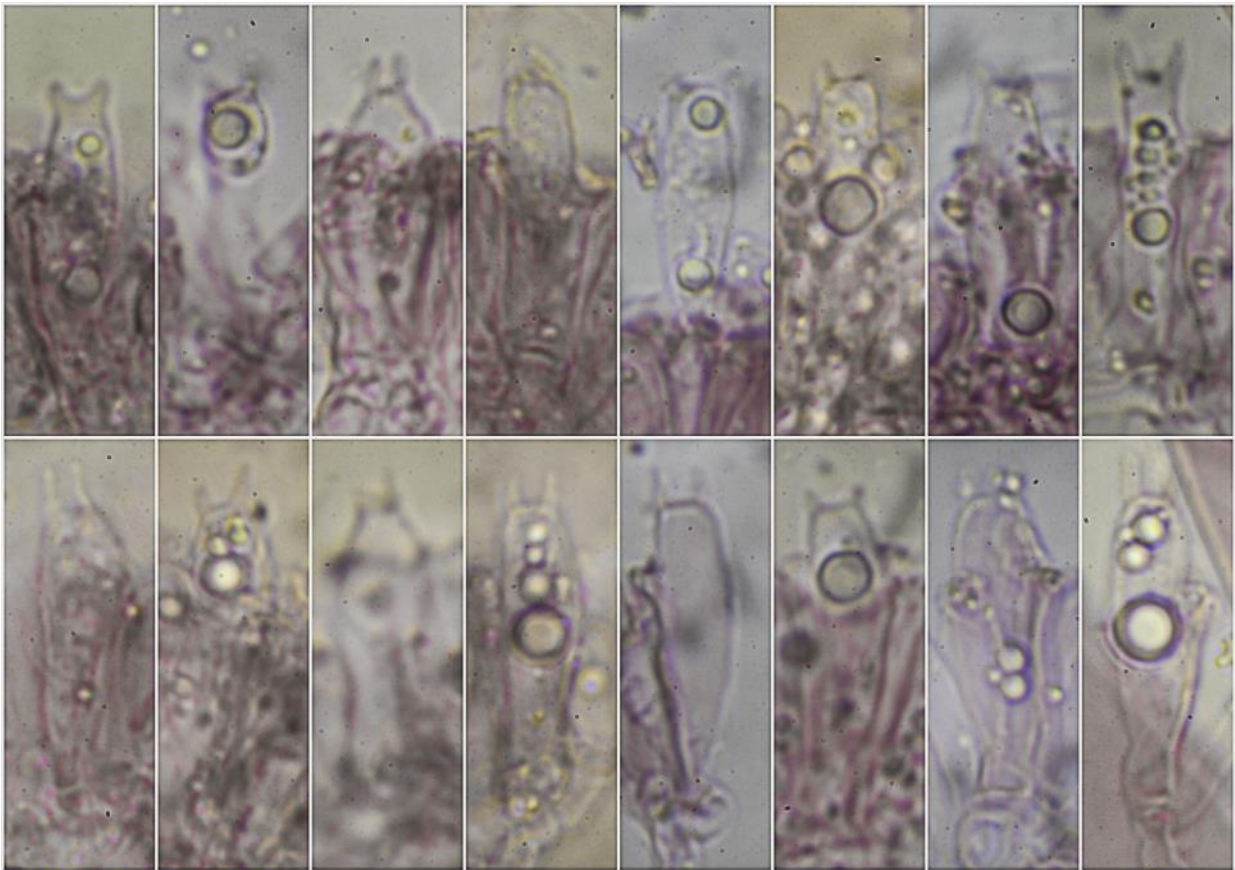
ESPAÑA, Andalucía, Sevilla, La Puebla de los Infantes, La Goyorita, 30STG8888, 269 m, sobre restos de madera enterrados bajo *Quercus rotundifolia*, 28-X-2023, leg. Dianora Estrada, Tomás Illescas y Demetrio Merino, JA-9741. No figura citada en MORENO ARROYO (2004) ni en GBIF (2023) para la provincia de Sevilla, por lo que podría ser primera cita para dicha provincia.

Descripción macroscópica:

Pileo de 22-29 mm de diám., de convexo a extendido, con mamelón obtuso, margen agudo, fisurado al madurar. **Cutícula** mate, fibrilosa a fisurada radialmente, festoneada, de color pardo castaño a ocre rojizo, más oscura en el centro, más clara hacia el margen. **Láminas** adnadas a sublibres, subapretadas, ventradas, de color blanquecino a crema, arista aserrada, concolor. **Estipite** de 36-42 x 4 mm, cilíndrico, atenuado en la base, hueco al madurar, fibriloso y pardo rojizo radialmente, blanquecino y pruinoso en el ápice. **Olor** nitroso.

Descripción microscópica:

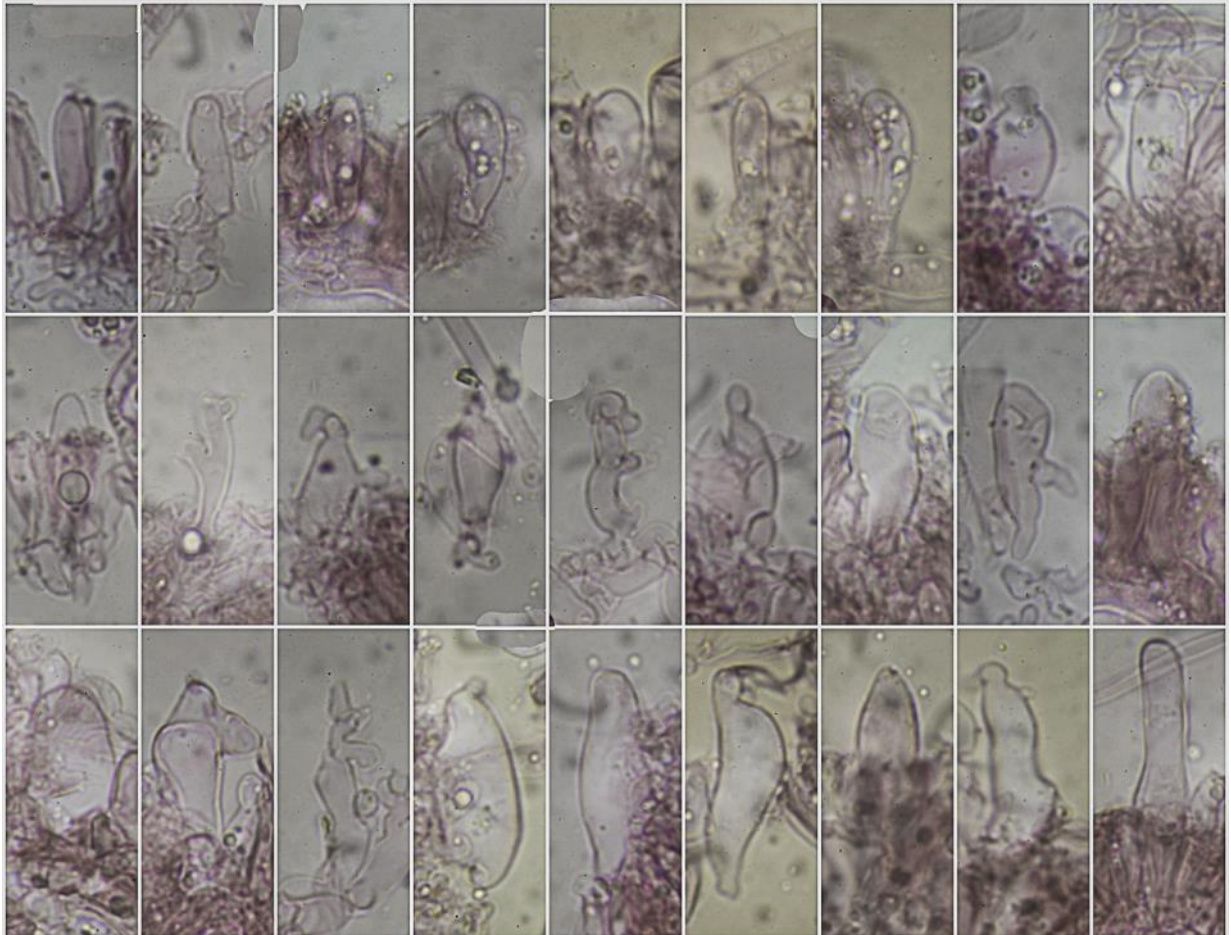
Basidios cilíndricos a claviformes, tetraspóricos, de (18,1-)18,9-23,1(-24,0) × (4,3-)4,8-7,4(-8,3) µm; N = 33; Me = 21,2 × 5,9 µm. **Basidiosporas** elipsoidales a oblongas, amigdaliformes, lisas, hialinas, apiculadas, gutuladas, amiloides, de (5,9-)6,6-8,0(-8,8) × (3,4-)4,0-5,0(-5,6) µm; Q = (1,2-)1,4-1,8(-2,2); N = 121; V = (43-)57-100(-138) µm³; Me = 7,3 × 4,5 µm; Qe = 1,6; Ve = 79 µm³. **Queilocistidios** claviformes o algo disformes, lageniformes, capitados, digitados, de (14,8-)18,4-34,4(-70,8) × (4,0-)5,8-12,3(-16,5) µm; N = 40; Me = 25,9 × 8,9 µm. **Pileipellis** con presencia de pelos de paredes gruesas, ensanchados en la base, acuminados en el ápice (setoides). **Fíbulas** presentes en todas las estructuras.



Basidios Rojo Congo SDS
 (18,1-)18,9-23,1(-24,0) × (4,3-)4,8-7,4(-8,3) μm; N = 33; Me = 21,2 × 5,9 μm

10 μm

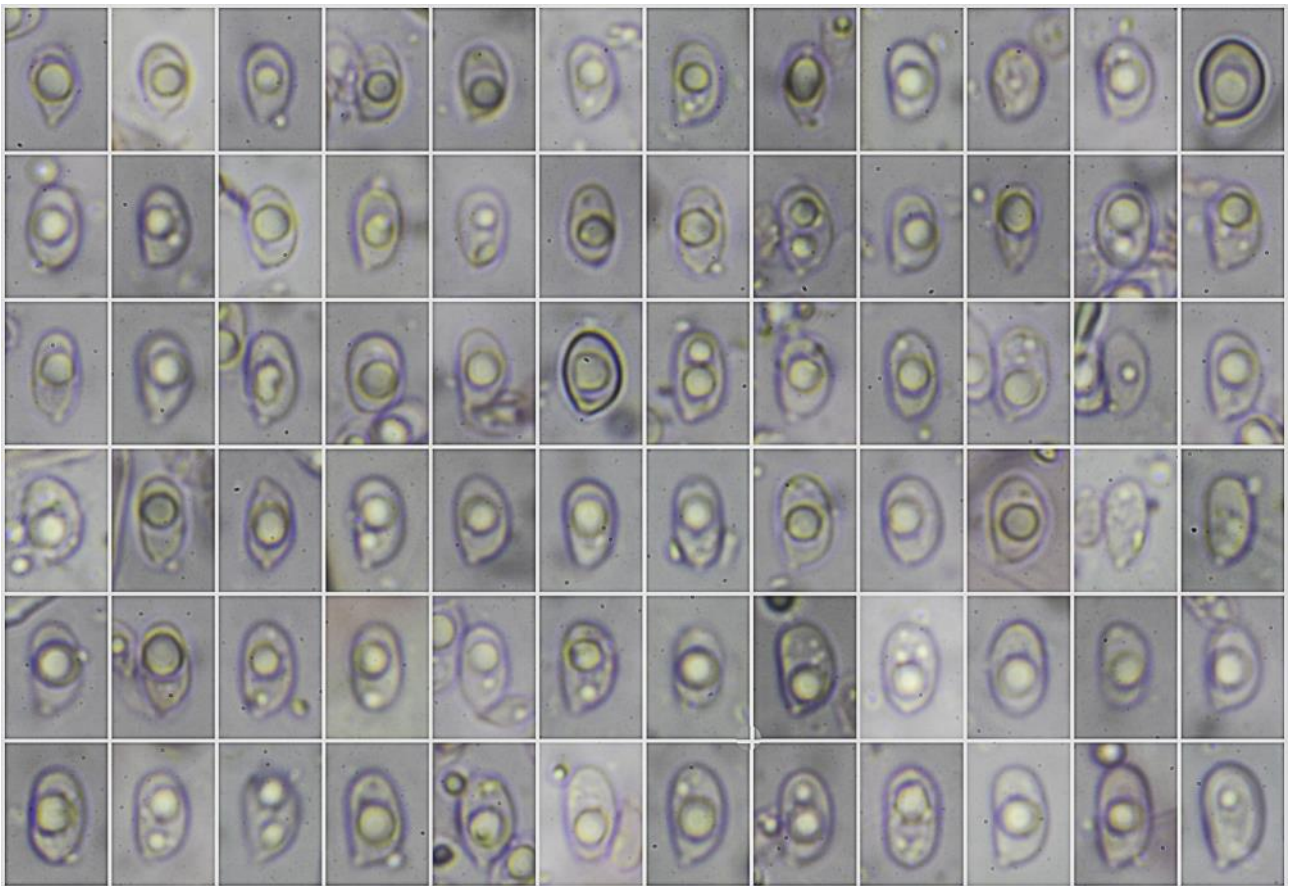
A. Basidios.



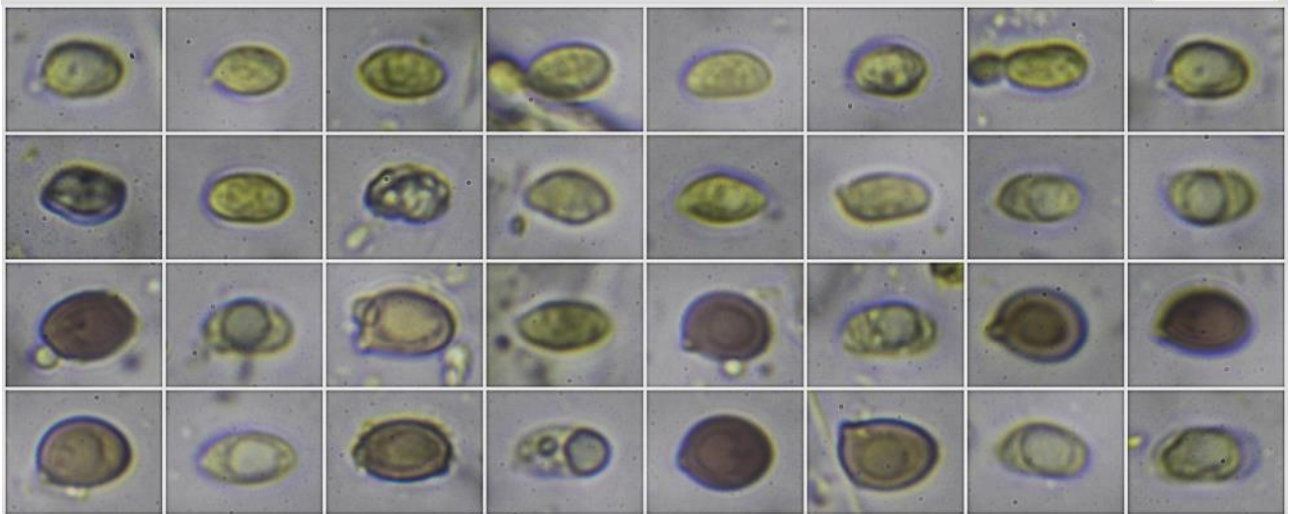
Cistidios Rojo Congo SDS
 (14,8-)18,4-34,4(-70,8) × (4,0-)5,8-12,3(-16,5) μm; N = 40; Me = 25,9 × 8,9 μm

20 μm

B. Queilocistidios.



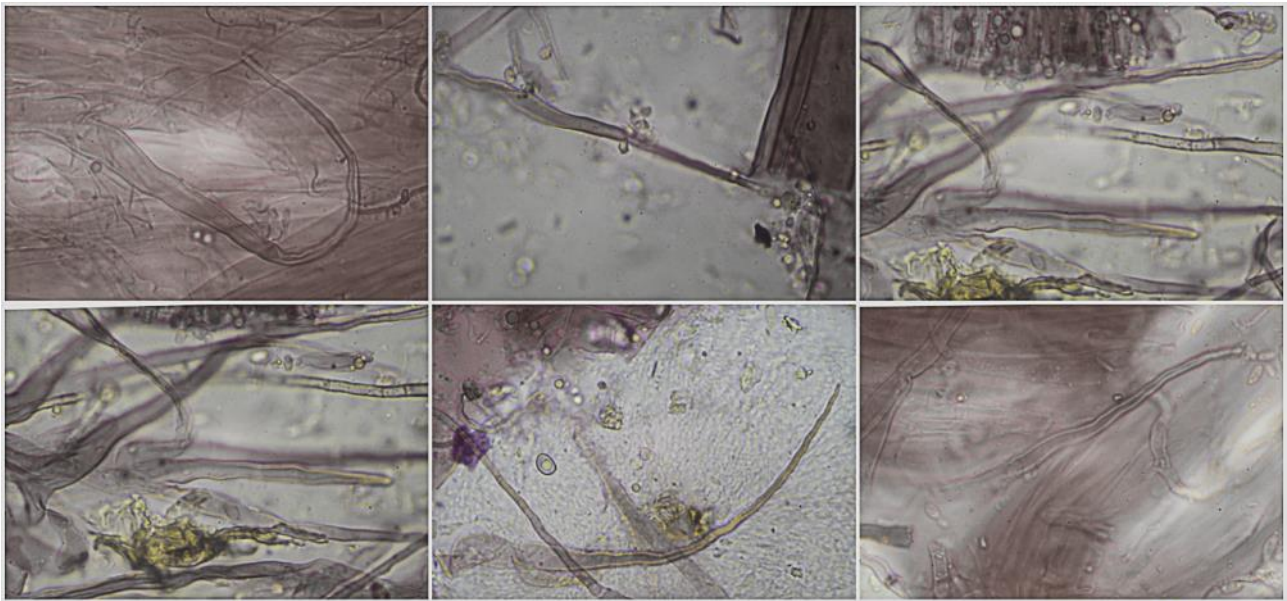
Esporas Rojo Congo SDS
 (5,9-)6,6-8,0(-8,8) × (3,4-)4,0-5,0(-5,6) μm; Q = (1,2-)1,4-1,8(-2,2); N = 121
 V = (43-)57-100(-138) μm³; Me = 7,3 × 4,5 μm; Qe = 1,6; Ve = 79 μm³
 10 μm



Esporas IKI1

10 μm

C. Esporas.



Pelos Pileipellis Rojo Congo SDS

50 μm

D. Pileipellis.

Observaciones

Fácil de reconocer por su pléeo rimoso y olor nitroso y, microscópicamente, por la presencia de pelos setoides en la pileipellis. (ROUX, 2006: 464 como *Clitocybula lenta*)

Otras descripciones y fotografías

- GBIF (2023) <https://www.gbif.org/species/2531716>. Consultado 20231203 a las 23.00 hora española.
- MORENO ARROYO, B. (Coordinador) (2004). *Inventario Micológico Básico de Andalucía*. Consejería de Medio Ambiente, Junta de Andalucía, Córdoba. 678 pp.
- ROUX P. (2006) *Mille et un champignons*. Edit. Roux. Pág. 464 como *Clitocybula lenta*.

Salvo indicación en contrario, las fotos están realizadas por Demetrio Merino.