

# *Leratiomyces squamosus*

(Pers.) Bridge & Spooner, *Mycotaxon* **103**: 117 (2008)



*Strophariaceae, Agaricales, Agaricomycetidae, Agaricomycetes, Agaricomycotina, Basidiomycota, Fungi*

## Sinónimos homotípicos:

*Agaricus squamosus* Pers., *Syn. meth. fung.* (Göttingen) **2**: 409 (1801)  
*Psalliota squamosa* (Pers.) P. Kumm., *Führ. Pilzk.* (Zerbst) **73** (1871)  
*Stropharia squamosa* (Pers.) Quéél., *Mém. Soc. Émul. Montbéliard*, Sér. 2 **5**: 348 (1873)  
*Geophila squamosa* (Pers.) Quéél., *Enchir. fung.* (Paris): 111 (1886)  
*Naematoloma squamosum* (Pers.) Singer, *Sydowia* **2**(1-6): 36 (1948)  
*Psilocybe squamosa* (Pers.) P.D. Orton, *Notes R. bot. Gdn Edinb.* **29**(1): 80 (1969)  
*Hypholoma squamosum* (Pers.) Urbonas [as 'squamosa'], *Liet. TSR Mokslu Akad. Darb.*, Ser. C **4**(no. 72): 12 (1975)  
*Stropholoma squamosum* (Pers.) Balletto [as 'squamosus'], *Micol. Ital.* **18**(1): 36 (1989)  
*Hypholoma squamosum* (Pers.) Urbonas [as 'squamosa'], *Lietuvos Grybai* (Vilnius) **8**(3): 128 (1999)  
*Stropholoma squamosum* (Pers.) Ryman [as 'squamosa'], in Knudsen & Vesterholt (Eds), *Funga Nordica*, Agaricoid, Boletoid and Cyphelloid Genera (Gyilling): 913 (2008)

## Material estudiado:

ESPAÑA, Andalucía, Granada, Lugros, Barranco de las Rozas, 30SVG7614, 1.731 m, en suelo entre hojas en descomposición con presencia de *Populus nigra*, *Betula pendula*, *Sorbus aria*, *Quercus pyrenaica* y *Acer granatensis*, 8-XI-2023, leg. Carmen Orlandi, Dianora Estrada, Francis Donaire y Demetrio Merino, JA-9736.

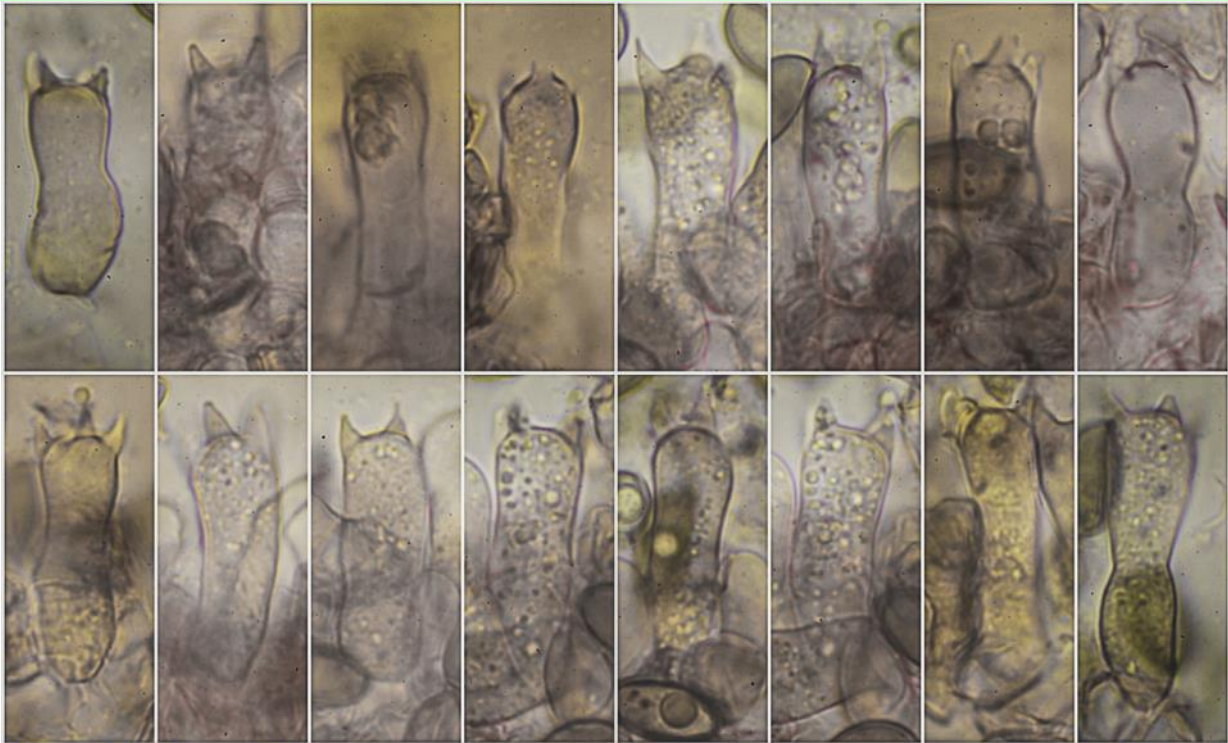
## Descripción macroscópica:

**Pileo** de 28-67 mm de diám., de hemisférico a convexo y finalmente aplanado, margen festoneado de joven y después agudo. **Cutícula** mate y glutinosa, cubierta de finas escamas concéntricas de color blanquecino, al principio sobre fondo ocre y fondo marrón ocráceo oscuro al madurar. **Láminas** adnadas a subdecurrentes, anchas, separadas, de color gris marrón claro al principio y gris negruzco a marrón oscuro al final, arista floconosa, blanca. **Estípite** de 67-79 x 4-6 mm, cilíndrico, de color blanquecino a crema con tonos rojizos, fibrilloso en el ápice, liso hasta el anillo y rojizo hasta la base con escumulas blanquecinas, con la base subbulbosa y algo radicante, cubierta de numerosos rizomorfos blanquecinos a crema, anillo membranoso, descendente, con la parte superior estriada, blanquecino al principio y marrón al final por efecto de la esporada. **Esporada** marrón. **Olor** fúngico agradable.



Descripción microscópica:

**Basidios** Cilíndricos, fusiformes, tetraspóricos, sin fibula basal, de  $(22,9-)$  $25,4-31,4(-39,8) \times (8,0-)$  $9,1-10,8(-11,4) \mu\text{m}$ ;  $N = 41$ ;  $Me = 28,7 \times 9,9 \mu\text{m}$ . **Basidiosporas** elipsoidales, lisas, hialinas, apiculadas, gutuladas, de paredes gruesas, con poro germinativo apical central, de  $(12,1-)$  $12,7-14,0(-15,2) \times (7,3-)$  $7,8-8,8(-9,4) \mu\text{m}$ ;  $Q = (1,4-)$  $1,5-1,7(-1,8)$ ;  $N = 115$ ;  $V = (346-)$  $412-581(-665) \mu\text{m}^3$ ;  $Me = 13,4 \times 8,3 \mu\text{m}$ ;  $Qe = 1,6$ ;  $Ve = 485 \mu\text{m}^3$ . **Queilocistidios** cilíndrico lageniformes, rostrados, fibulados, de  $(35,7-)$  $50,5-107,6(-114,2) \times (5,2-)$  $11,5-19,8(-26,8) \mu\text{m}$ ;  $N = 14$ ;  $Me = 78,6 \times 15,3 \mu\text{m}$ . **Crisocistidios** no observados. **Pileipellis** con hifas paralelas, septadas y fibuladas.

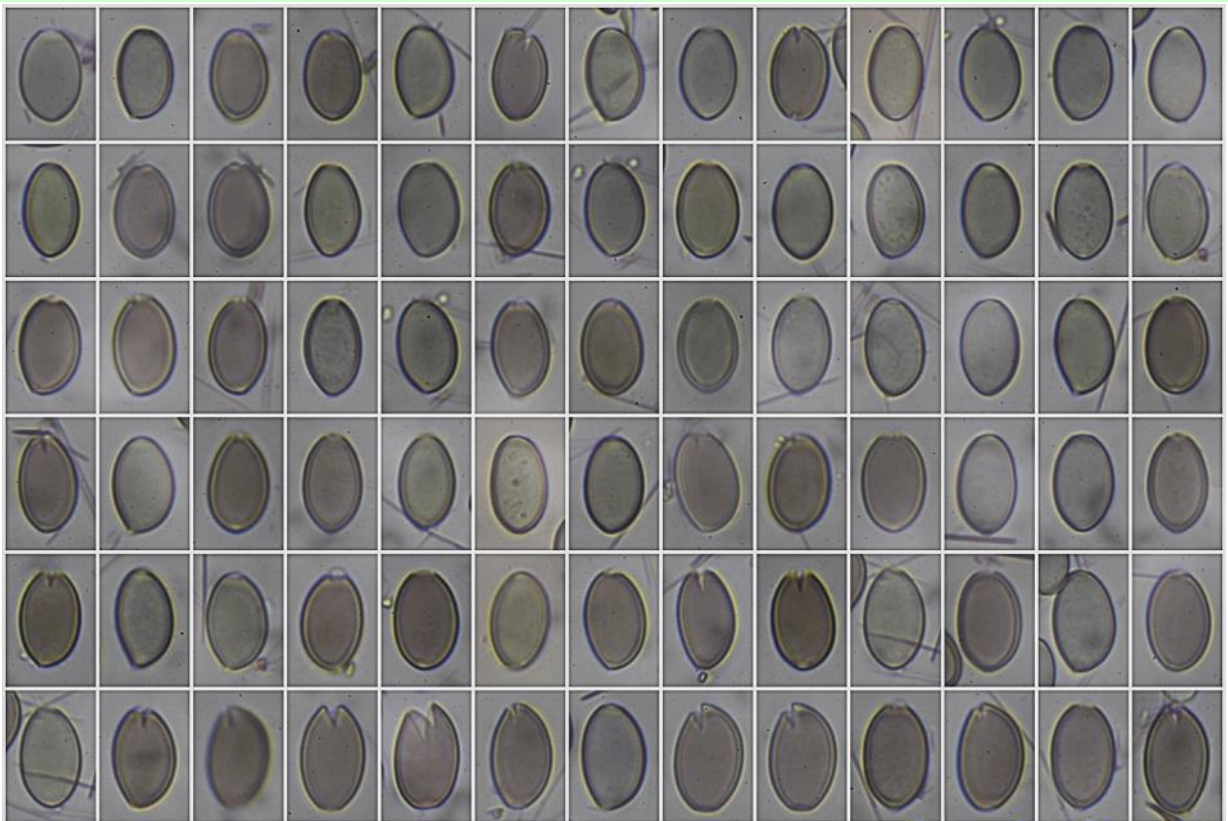


**Basidios Rojo Congo SDS**

$(22,9-)$  $25,4-31,4(-39,8) \times (8,0-)$  $9,1-10,8(-11,4) \mu\text{m}$ ;  $N = 41$ ;  $Me = 28,7 \times 9,9 \mu\text{m}$

20  $\mu\text{m}$

A. Basidios.



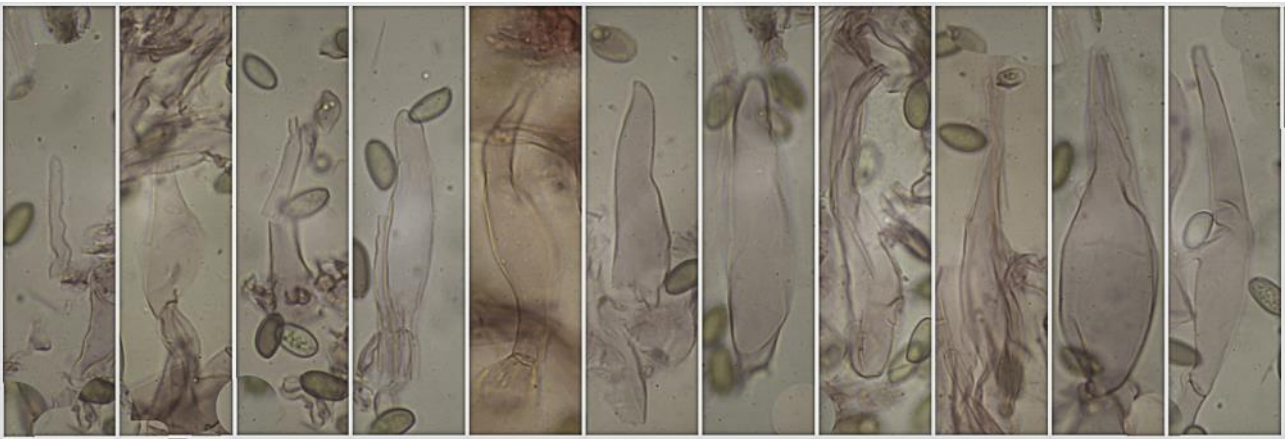
$(12,1-)$  $12,7-14,0(-15,2) \times (7,3-)$  $7,8-8,8(-9,4) \mu\text{m}$ ;  $Q = (1,4-)$  $1,5-1,7(-1,8)$ ;  $N = 115$   
 $V = (346-)$  $412-581(-665) \mu\text{m}^3$ ;  $Me = 13,4 \times 8,3 \mu\text{m}$ ;  $Qe = 1,6$ ;  $Ve = 485 \mu\text{m}^3$

**Esporas Rojo Congo SDS**

20  $\mu\text{m}$

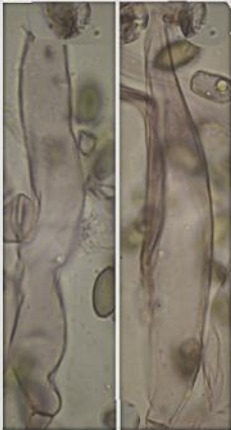
B. Esporas.



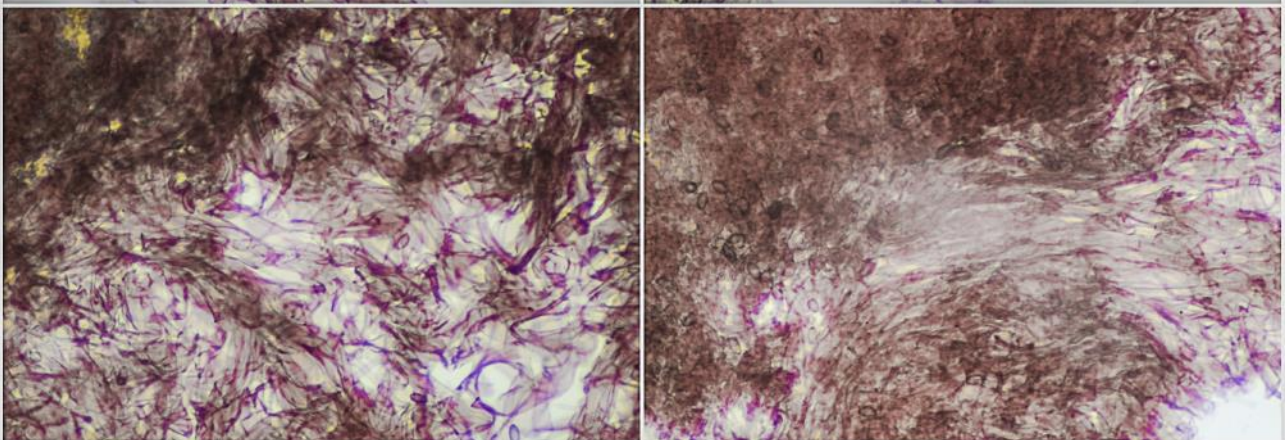
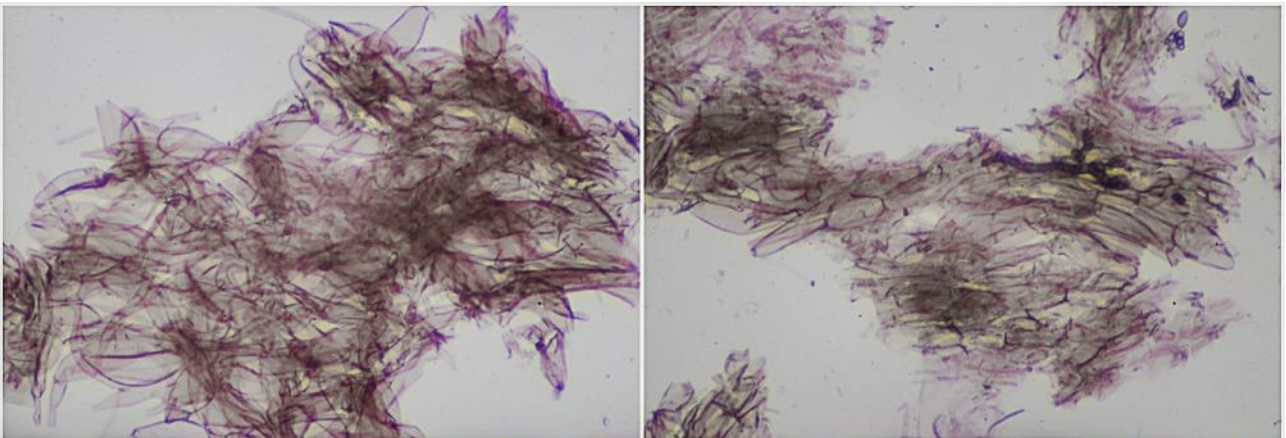


**Queilocistidios Rojo Congo SDS**

(35,7-)50,5-107,6(-114,2) × (5,2-)11,5-19,8(-26,8) μm; N = 14; Me = 78,6 × 15,3 μm



C. Queilocistidios.



**Pileipellis Rojo Congo SDS**

100 μm

D. Pileipellis.

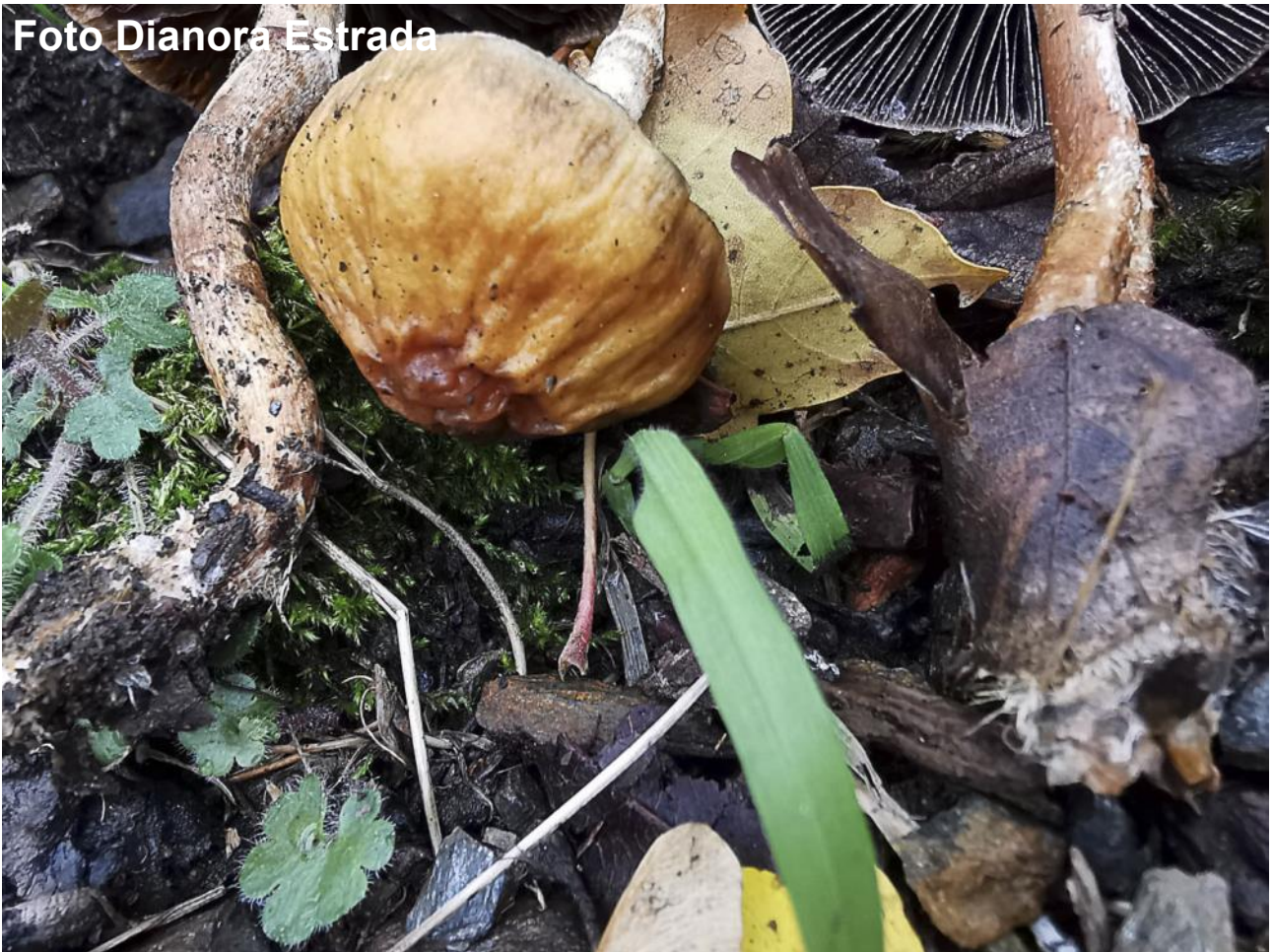


## Observaciones

Se distingue claramente por su píleo de color ocre amarillento a ocre marrón, estípites anillado y escuamuloso, queilocistidios ventricosos en la base y ausencia de pleuro y crisocistidios. (BREITENBACH & KRÄNZLIN, 1995: 356 como *Stropharia squamosa*)

## Otras descripciones y fotografías

- BREITENBACH J. & F. KRÄNZLIN (1995). *Fungi of Switzerland Vol. 4. Agarics 2nd. part.* Mykologia Lucern. Pág. 356, como *Stropharia squamosa*.



Salvo indicación en contrario, las fotos están realizadas por Demetrio Merino.