

Crinipellis sardoa

Candusso, *Boll. Gruppo Micol. 'G. Bresadola' (Trento)* 29(1-2): 26 (1986)



Marasmiaceae, Agaricales, Agaricomycetidae, Agaricomycetes, Agaricomycotina, Basidiomycota, Fungi

Sinónimos homotípicos:

Ninguno.

Material estudiado:

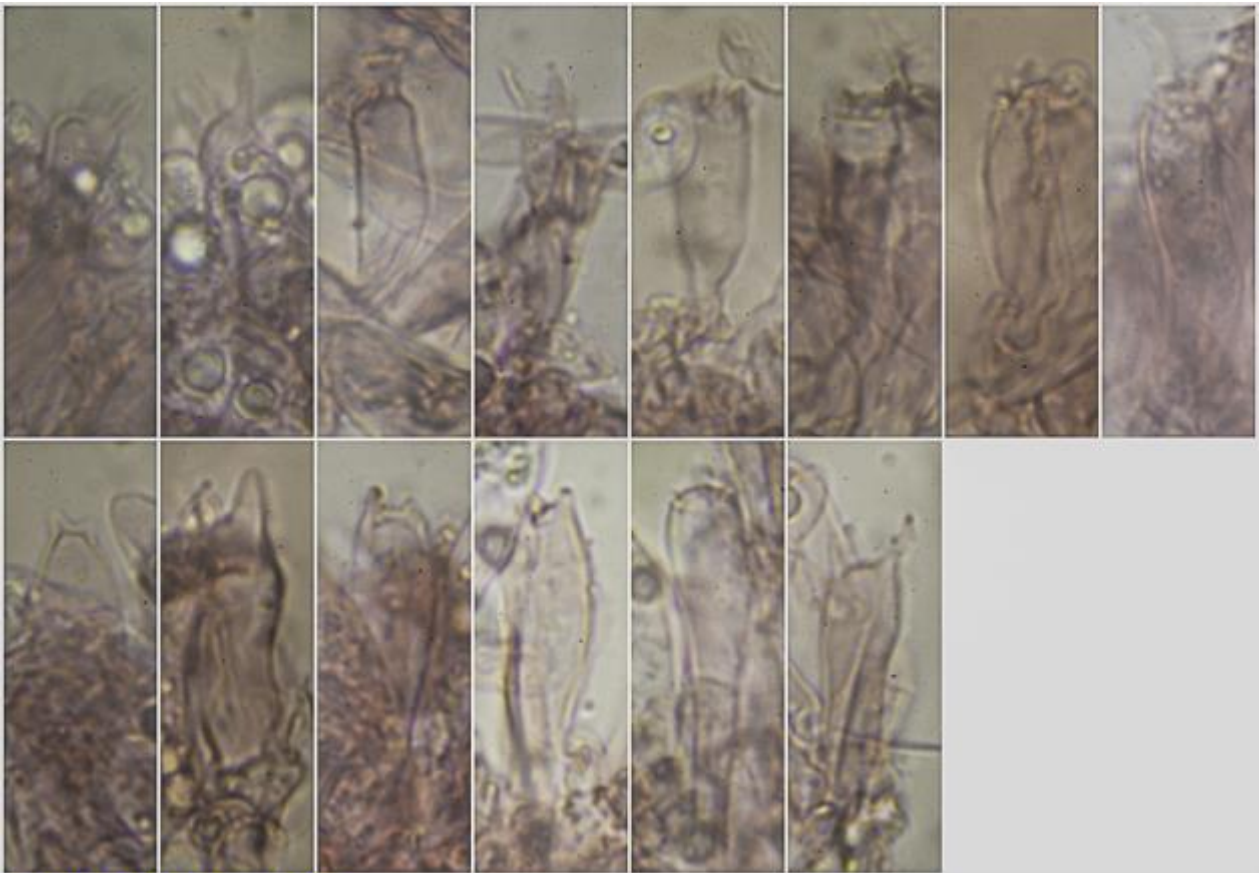
ESPAÑA, Castilla La Mancha, Ciudad Real, Piedra Buena, Casa Rural El Cerro del Búho, 30SUJ9724, 647 m, sobre restos de madera enterrados cerca de *Populus alba*, 20-X-2023, leg. Carmen Orlandi, Dianora Estrada y Demetrio Merino, JA: 9730.

Descripción macroscópica:

Pileo de 3-19 mm de diám., plano convexo, mamelonado, margen entero, apendiculado. **Cutícula** de color beige ocráceo, cubierta de pelos distribuidos concéntricamente, zonados, de color marrón rojizo. **Láminas** sublibres, ventradas, de color blanco puro a crema, con la arista poco aserrada. **Estípite** de 14-24 x 1-2 mm, cilíndrico, fusiforme, subbulboso, afieltrado a punteado de color rojo sobre fondo pálido, con la base más oscura. **Contexto** con olor inapreciable.

Descripción microscópica:

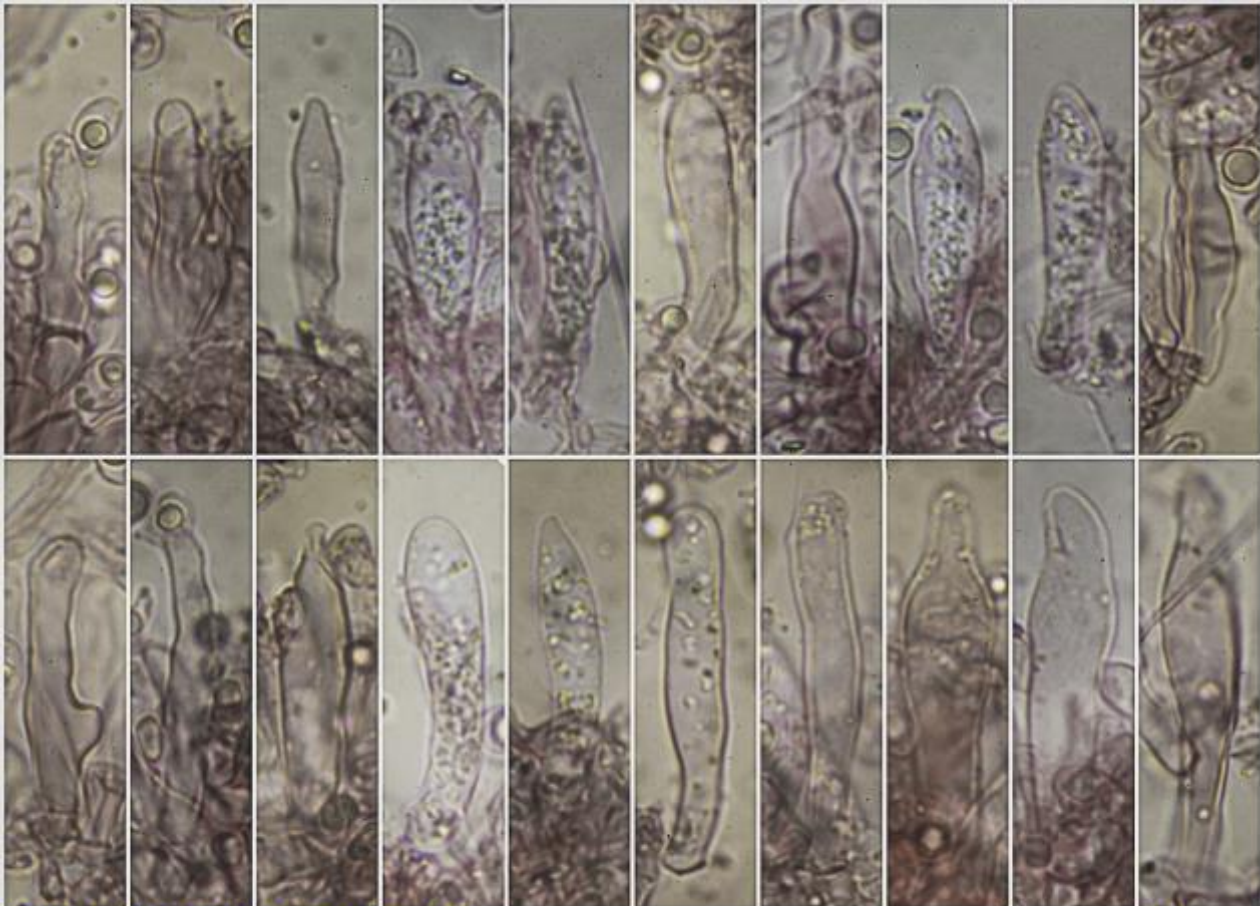
Basidios claviformes, tetraspóricos, con fíbula basal, de (18,7-)20,2-25,9(-29,1) × (5,6-)5,8-7,2(-7,5) µm; N = 14; Me = 22,8 × 6,6 µm. **Esporas** subglobosas a elipsoidales, lisas, hialinas, apiculadas, con dextrinoidad débil o sólo en paredes gruesas, de (5,7-)6,7-8,6(-10,5) × (4,6-)5,0-6,4(-7,0) µm; Q = (1,1-)1,2-1,5(-1,9); N = 123; V = (68-)90-182(-250) µm³; Me = 7,7 × 5,7 µm; Qe = 1,4; Ve = 132 µm³. **Queilocistidios** variables, fusiformes, lageniformes, algunos furcados, de (21,4-)28,5-40,8(-45,5) × (4,7-)5,4-8,5(-10,1) µm; N = 28; Me = 32,9 × 7,3 µm. **Pelos** en el pileo largos, septados, cónicos y agudos en el ápice. **Pileipellis** himeniforme, con fíbulas.



Basidios Rojo Congo SDS

(18,7-)20,2-25,9(-29,1) × (5,6-)5,8-7,2(-7,5) μm; N = 14; Me = 22,8 × 6,6 μm

A. Basidios.

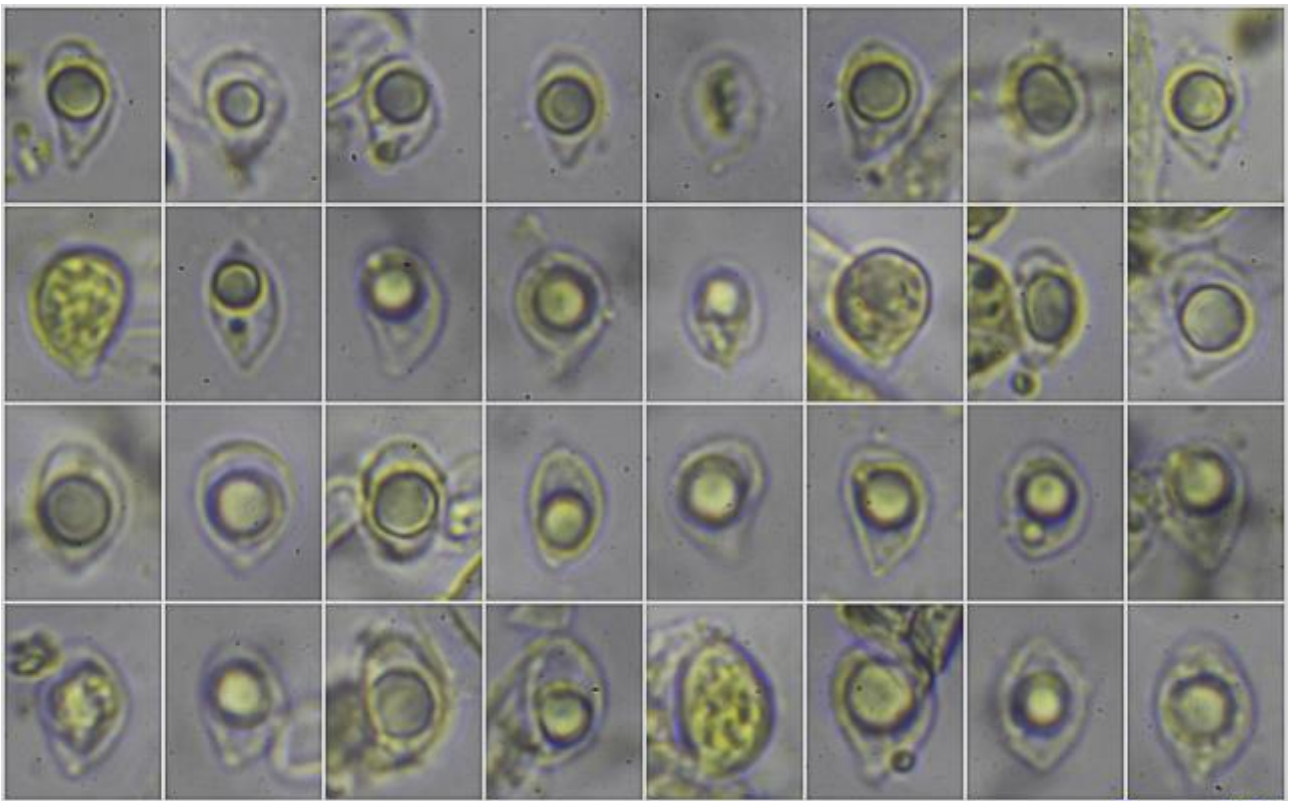


Queilocistidios Rojo Congo SDS

(21,4-)28,5-40,8(-45,5) × (4,7-)5,4-8,5(-10,1) μm; N = 28; Me = 32,9 × 7,3 μm

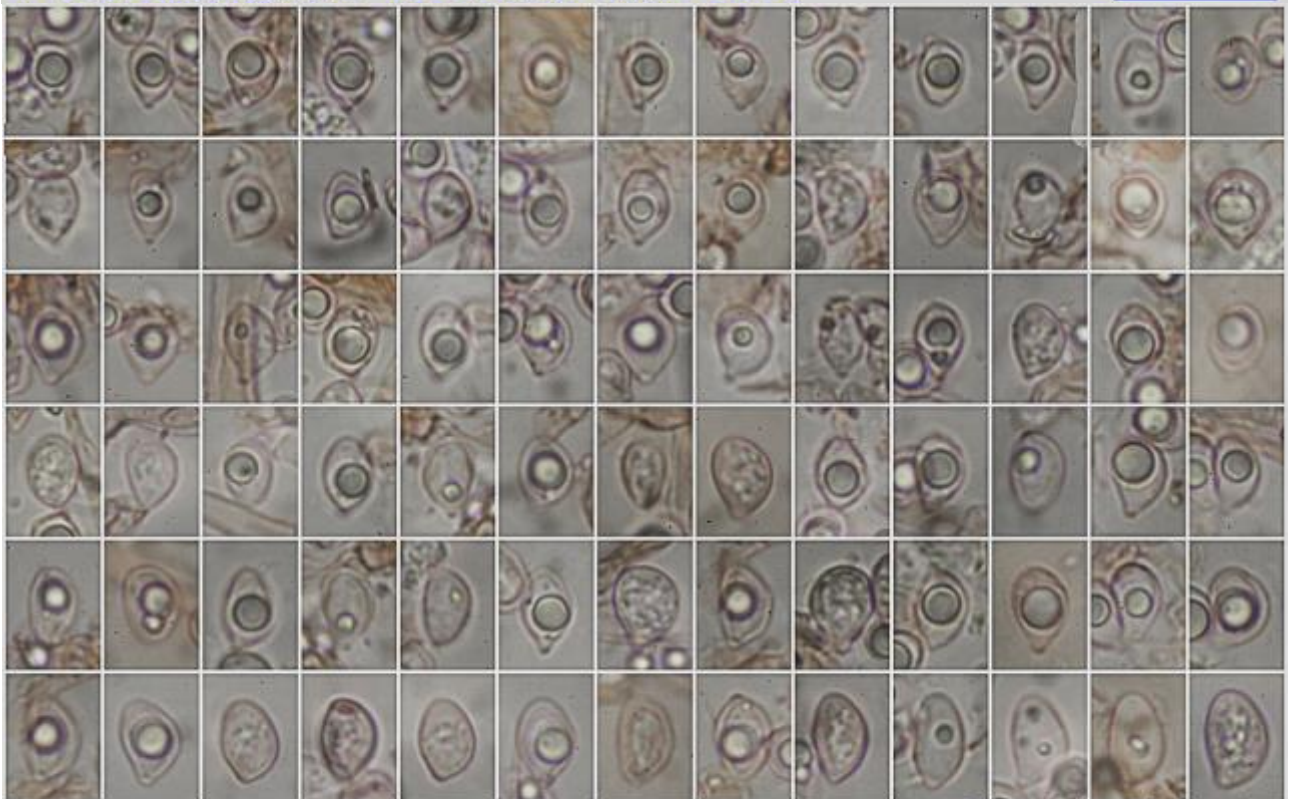
20 μm

B. Queilocistidios.



(6,7-)-6,9-8,8(-9,2) × (4,6-)-5,0-6,3(-6,8) μm; Q = 1,2-1,6; N = 34
 V = (80-)-98-171(-215) μm³; Me = 7,8 × 5,6 μm; Qe = 1,4; Ve = 132 μm³

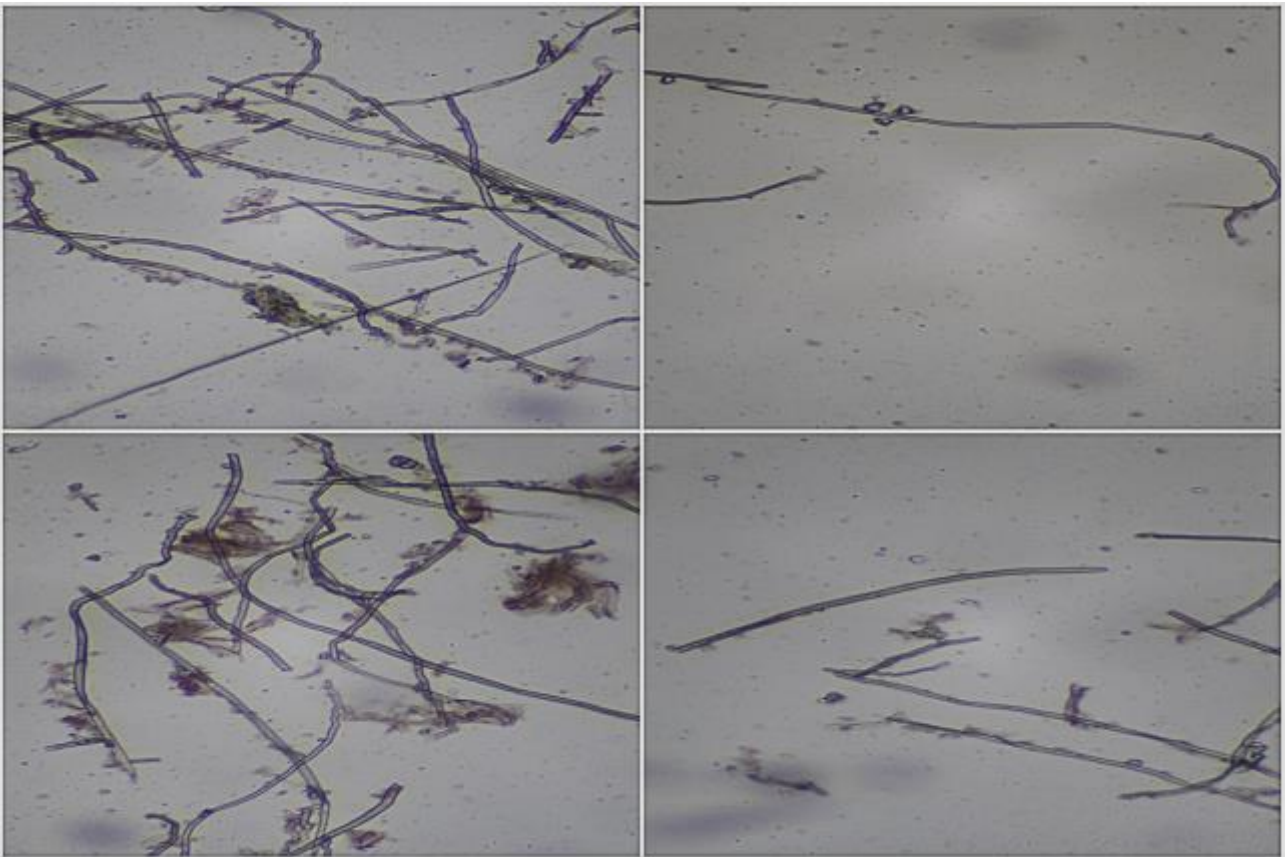
Esporas IKI1
 10 μm



(5,7-)-6,7-8,6(-10,5) × (4,6-)-5,0-6,4(-7,0) μm; Q = (1,1-)-1,2-1,5(-1,9); N = 123
 V = (68-)-90-182(-250) μm³; Me = 7,7 × 5,7 μm; Qe = 1,4; Ve = 132 μm³

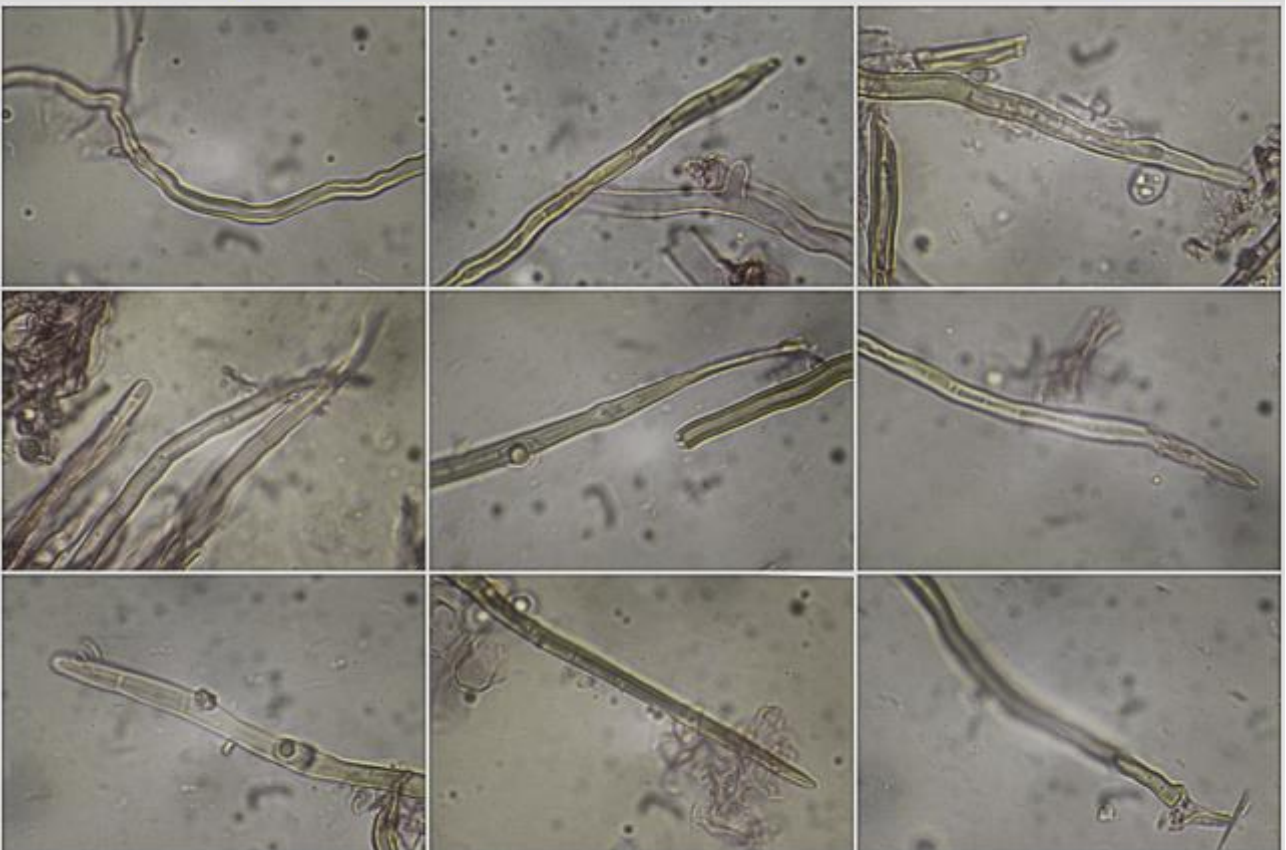
Esporas Rojo Congo SDS
 10 μm

C. Esporas.



Pelos del Píleo Rojo Congo SDS

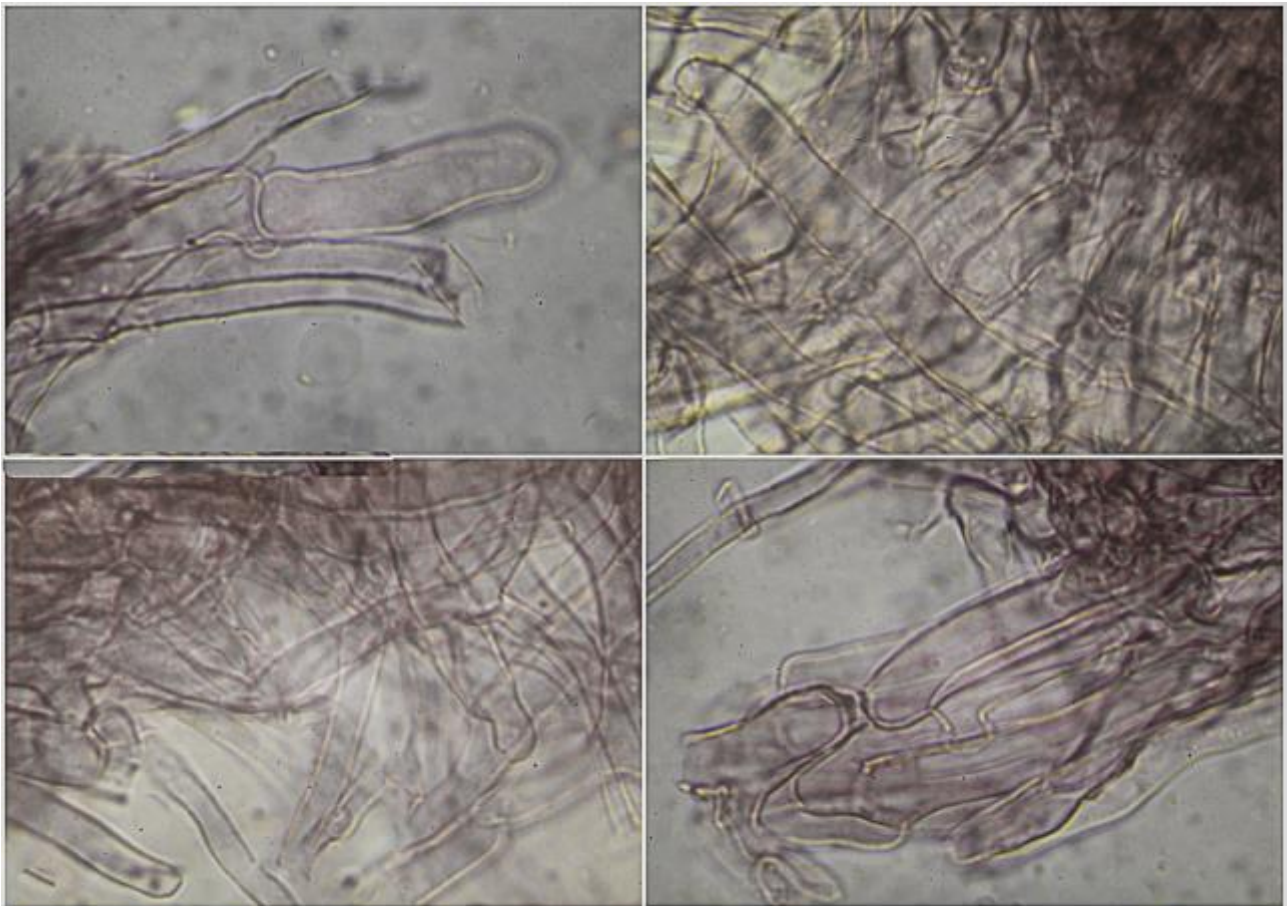
100 μm



Pelos del Píleo Rojo Congo SDS

20 μm

D. Pelos del píleo.



Pileipellis Rojo Congo SDS

20 μm

D. Pileipellis.

Observaciones

Collybia zonata (Peck) Sacc. (= *Crinipellis zonata* (Peck) Pat.) tiene las esporas de menos de 8(-8,5) μm de largo, queilocistidios no lobulados y pelos más pequeños, menores de 250 μm, lageniformes (BON, 1999).

Otras descripciones y fotografías

- BON M. (1999) *Les Collybio-Marasmioides et ressemblants. Flore micologique d'Europe. Vol. 5.* Association d'Ecologie et de Micologie. (U.E.R. Pharmacie - Lille). Pág. 72.

Salvo indicación en contrario, las fotos están realizadas por Demetrio Merino.