

Clitopilus scyphoides

(Fr.) Singer, *Farlowia* 2(4): 554 (1946)



Entolomataceae, Agaricales, Agaricomycetidae, Agaricomycetes, Agaricomycotina, Basidiomycota, Fungi

Sinónimos homotípicos:

Agaricus scyphoides Fr., *Syst. mycol.* (Lundae) 1: 193 (1821)
Omphalia scyphoides (Fr.) P. Kumm., *Führ. Pilzk.* (Zerbst): 106 (1871)
Omphalina scyphoides (Fr.) Quél., *Enchir. fung.* (Paris): 42 (1886)
Clitocybe scyphoides (Fr.) P.D. Orton, *Trans. Br. mycol. Soc.* 43(2): 174 (1960)

Material estudiado:

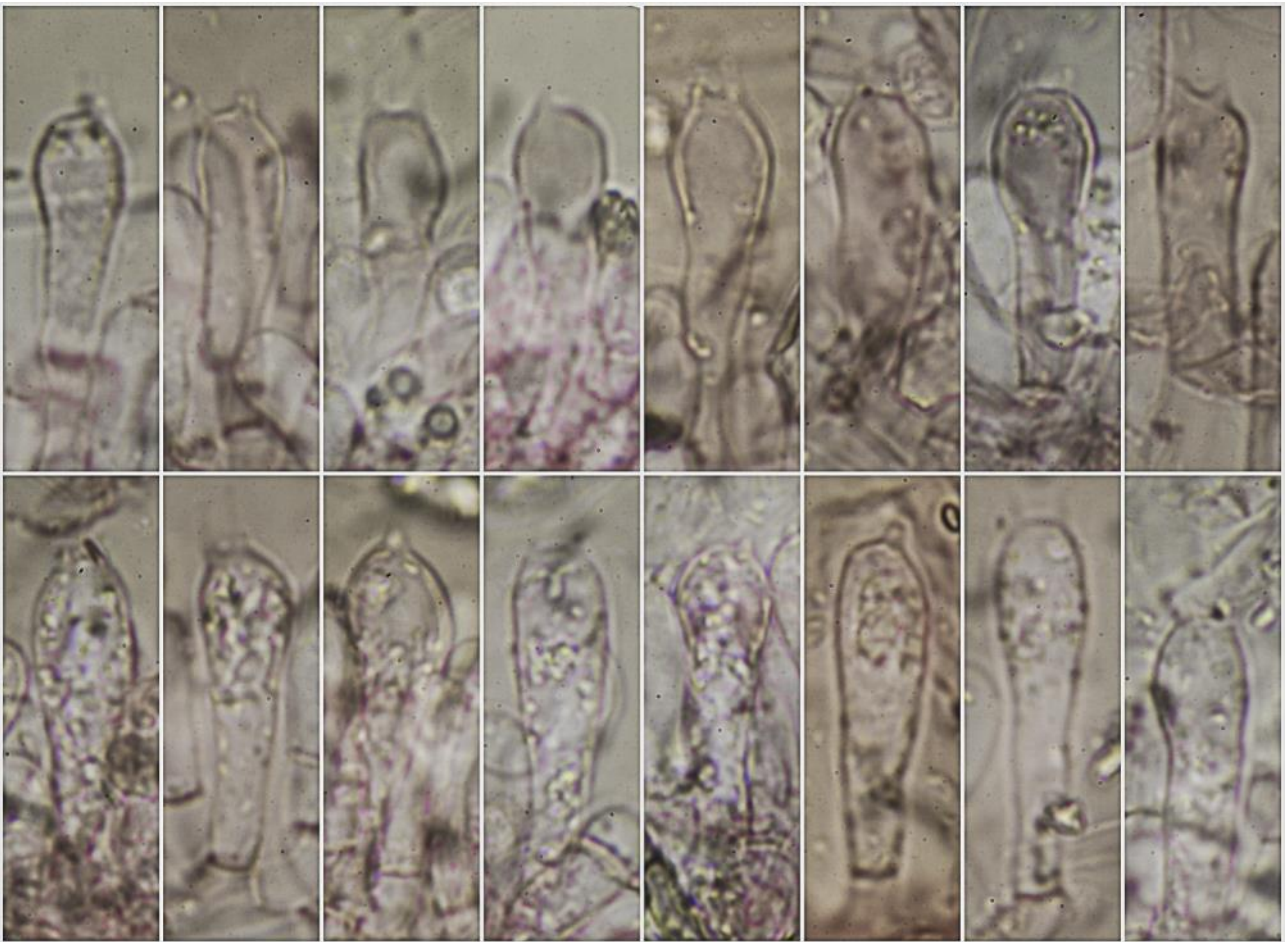
ESPAÑA, Andalucía, Jaén, Santa Elena, La Aliseda, 30SVH4841, 656 m, en tierra entre musgo bajo *Cedrus atlantica* y *Cupressus* sp., 21-XI-2023, leg. Dianora Estrada y Demetrio Merino, JA-9737.

Descripción macroscópica:

Píleo de 1-10 mm de diám., de convexo a aplanado, margen incurvado, a veces sinuoso. **Cutícula** mate, lisa, de color blanco puro. **Láminas** subdecurrentes, separadas, blancas, arista entera, concolor. **Estípite** de 5-9 x 0,5-2 mm, cilíndrico, por lo general central y a veces excéntrico, de color blanco, con la base estrigosa, blanquecina. **Olor** inapreciable.

Descripción microscópica:

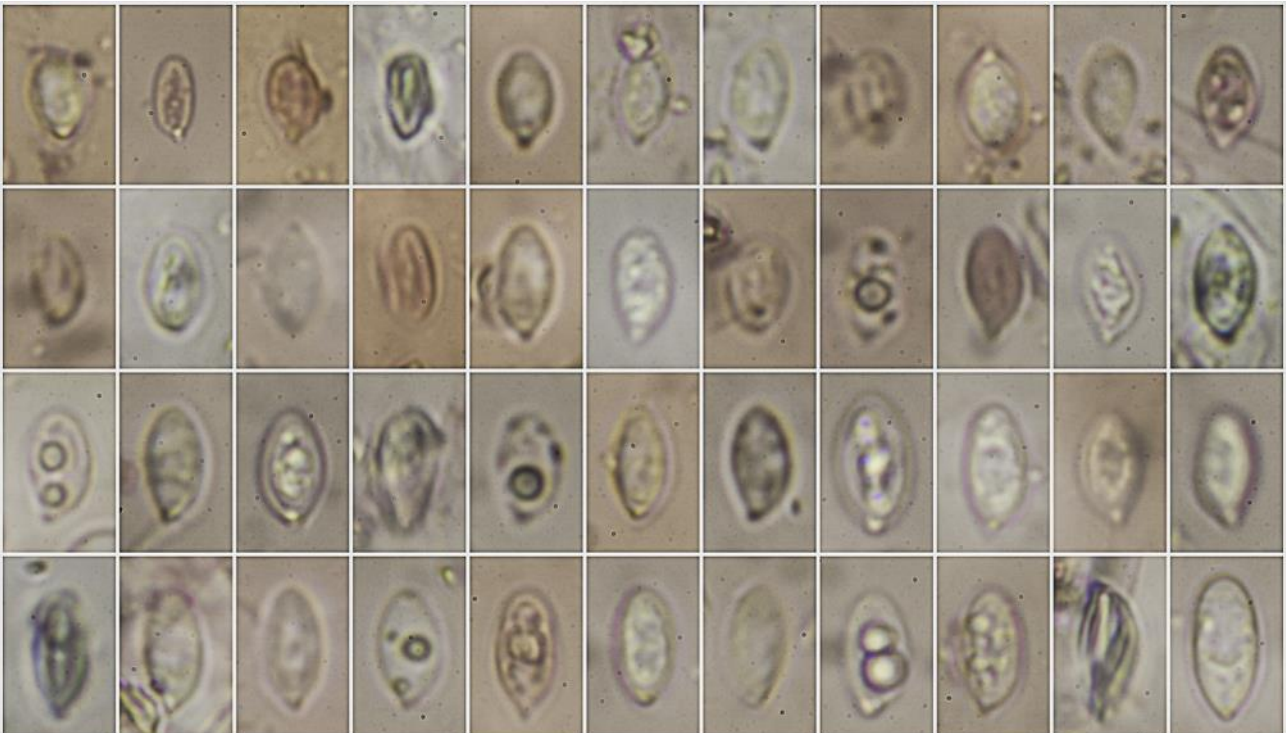
Basidios cilíndricos a claviformes, bi-tetraspóricos, sin fíbula basal, de (20,8-)22,2-28,0(-31,9) × 7,3-8,8(-9,4) μm; N = 21; Me = 25,3 × 8,1 μm. **Basidiosporas** elipsoidales a subcilíndricas, con crestas verticales difíciles de observar en nuestra recolecta, hialinas, apiculadas, gutuladas, de (5,7-)6,7-8,9(-10,2) × (3,0-)3,7-5,2(-5,6) μm; Q = (1,5-)1,6-2,1(-2,4); N = 59; V = (29-)56-123(-142) μm³; Me = 8,0 × 4,5 μm; Qe = 1,8; Ve = 87 μm³. **Cistidios** no observados. **Pileipellis** formada por hifas irregularmente dispuestas, con terminaciones excedentes, septadas, no fibuladas.



Basidios Rojo Congo SDS
 $(20,8-22,2-28,0(-31,9) \times 7,3-8,8(-9,4) \mu\text{m}$; N = 21; Me = $25,3 \times 8,1 \mu\text{m}$

20 μm

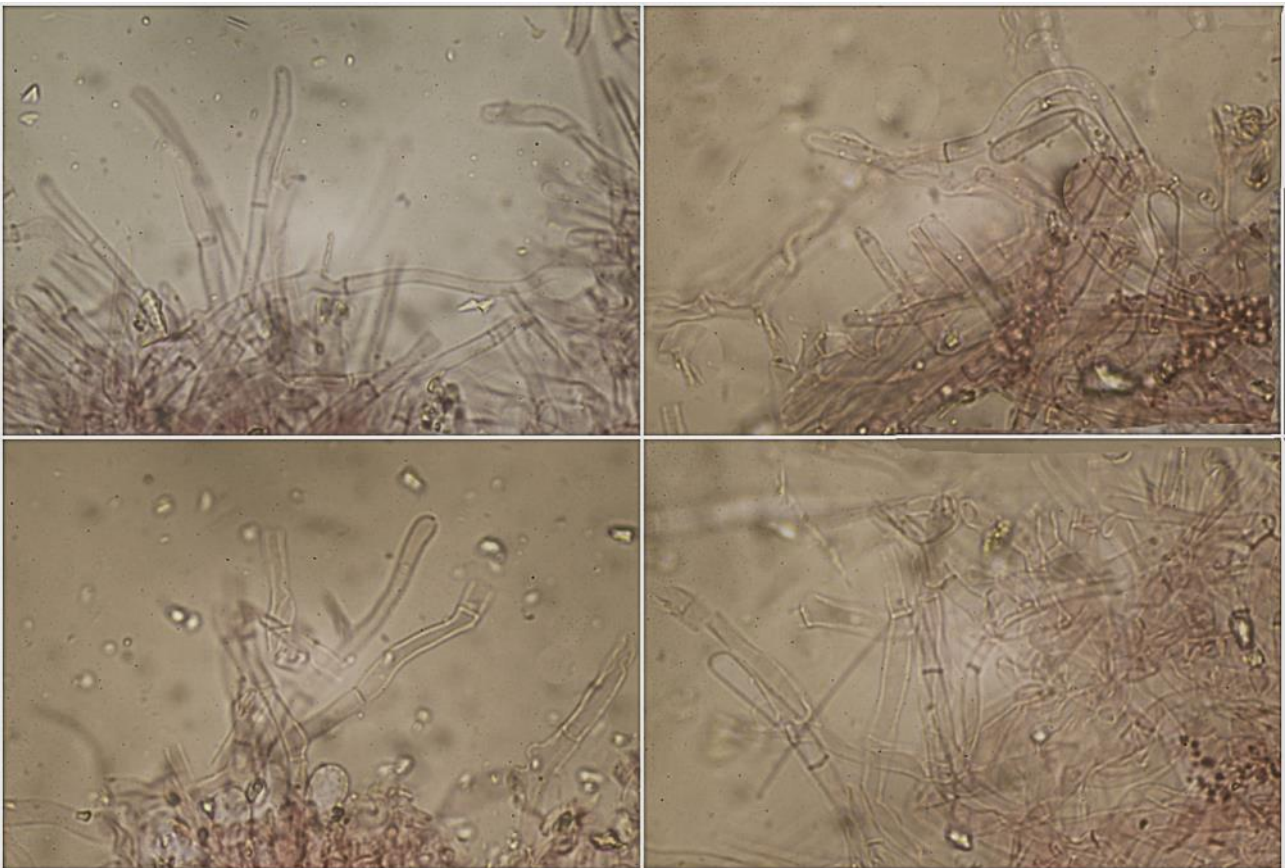
A. Basidios.



$(5,7-6,7-8,9(-10,2) \times (3,0-3,7-5,2(-5,6) \mu\text{m}$; Q = $(1,5-1,6-2,1(-2,4)$; N = 59 **Esporas Rojo Congo SDS**
 $V = (29-56-123(-142) \mu\text{m}^3$; Me = $8,0 \times 4,5 \mu\text{m}$; Qe = 1,8; Ve = $87 \mu\text{m}^3$

10 μm

B. Esporas.



Pileipellis Rojo Congo SDS

50 μ m

C. Pileipellis.

Observaciones

Esta recolecta correspondería a la fo. *omphaliformis* (Joss.) Noordel., actualmente sinonimizada al tipo, diferenciándose de éste por su tamaño más pequeño, stípites por lo general central, basidios bi-tetraspóricos y presencia de septos en la pileipellis (BREITENBACH & KRÄNZLIN, 1995: 52)

Otras descripciones y fotografías

- BREITENBACH J. & F. KRÄNZLIN (1995). *Fungi of Switzerland Vol. 4. Agarics 2nd. part.* Mykologia Lucern. Pág. 52.



Foto Dianora Estrada

Salvo indicación en contrario, las fotos están realizadas por Demetrio Merino.