

Scutellinia umbrorum

(Fr.) Lambotte, *Mém. Soc. roy. Sci. Liège, Série 2* 14: 300 [prepr.] (1887) [1888]



Pyronemataceae, Pezizales, Pezizomycetidae, Pezizomycetes, Pezizomycotina, Ascomycota, Fungi

Sinónimos homotípicos:

Peziza umbrosa Fr., *Syst. mycol.* (Lundae) 2(1): 85 (1822)
Peziza umbrorum Fr., *Syst. mycol.* (Lundae) 2(2): 621 (1823)
Humaria umbrorum (Fr.) Fuckel, *Jb. nassau. Ver. Naturk.* 23-24: 323 (1870) [1869-70]
Lachnea umbrorum (Fr.) Gillet, *Champignons de France*, *Discom.*(8): 209 (1886) [1879]
Sarcoscypha umbrorum (Fr.) Rehm, *Rabenh. Krypt.-Fl.*, Edn 2 (Leipzig) 1.3(lief. 44): 1060 (1895) [1896]
Ciliaria umbrorum (Fr.) Boud., *Hist. Class. Discom. Eur.* (Paris): 61 (1907)
Patella umbrorum (Fr.) Seaver, *North American Cup-fungi*, (Operculates) (New York): 161 (1928)

Material estudiado:

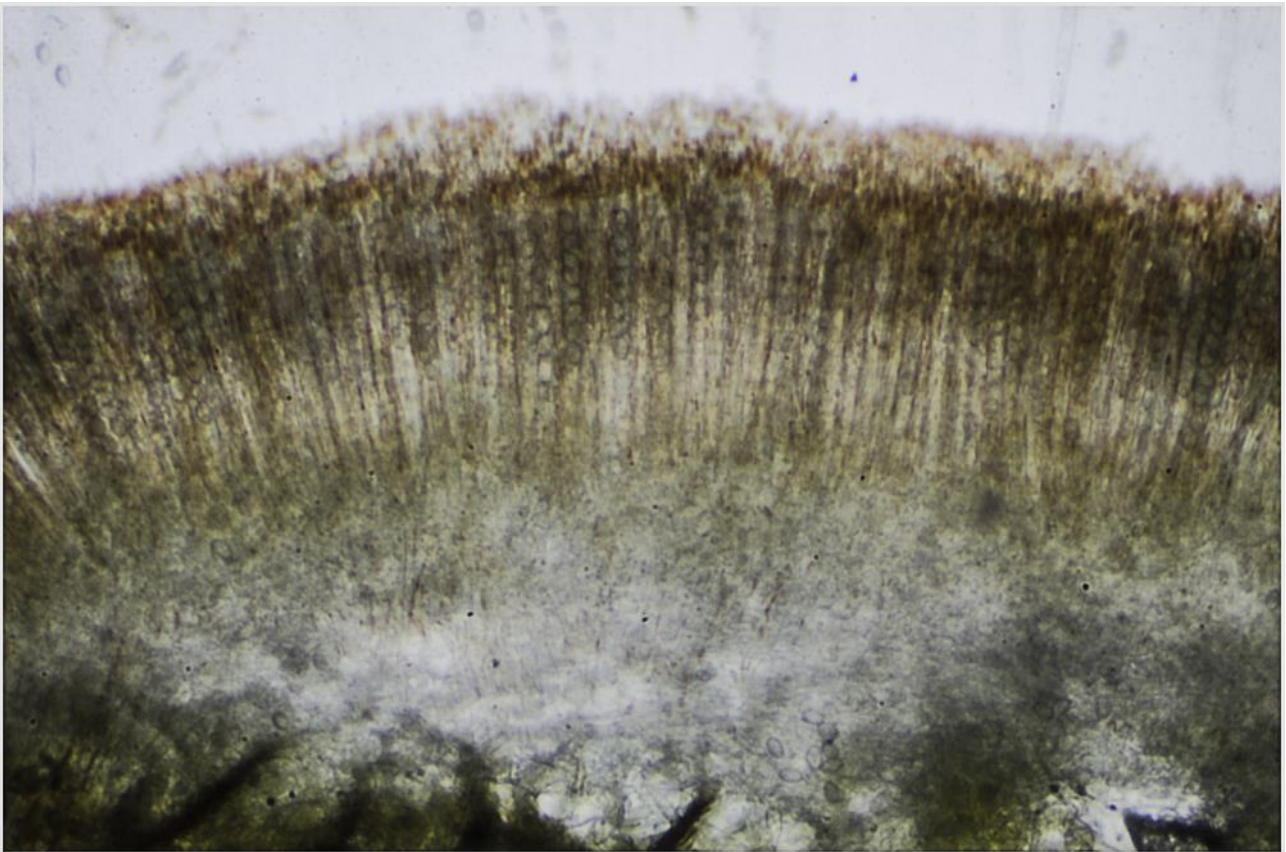
ESPAÑA, Galicia, Pontevedra, Campo Lameiro, Área recreativa Lodeiro, 29TNH3709, 214 m, en suelo entre musgo en orilla de río bajo *Alnus* sp., 6-VI-2023, leg. Dianora Estrada y Demetrio Merino, JA: 9635.

Descripción macroscópica:

Apotecios de 4,0-7,7 x 3,8-7,3; N = 4; Me = 5,4 x 5,1 mm de diám., sésiles, disciformes a subcopados, con himenio liso, de color rojo vivo, superficie externa concolor, margen regular. **Pelos** abundantes, cortos los faciales y más largos los marginales, de color marrón. **Olor** inapreciable.

Descripción microscópica:

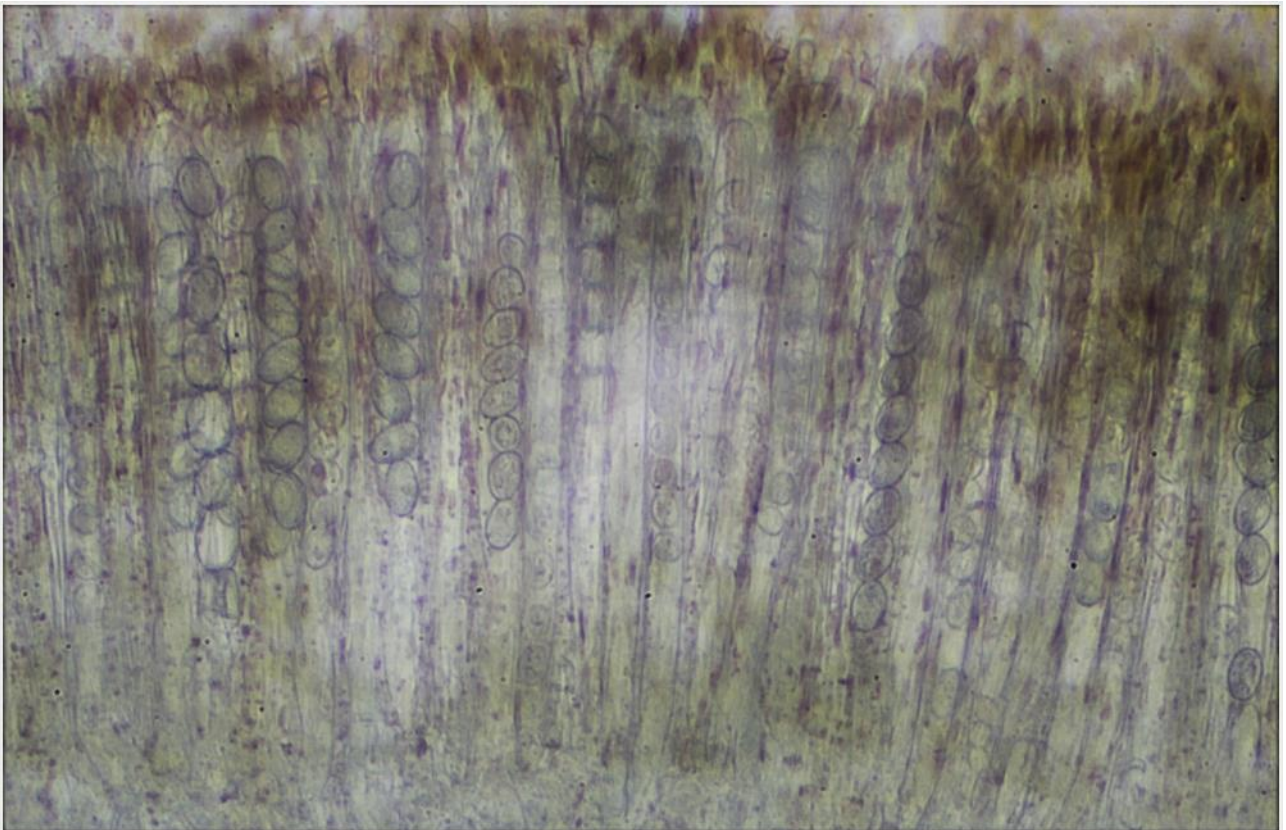
Ascas cilíndricas, octosporicas, uniseriadas, no amiloides, con base pleurorinca, de (204,6-)229,6-289,6(-302,8) × (13,0-)15,2-20,4(-21,5) µm; N = 45; Me = 258,0 × 17,5 µm. **Ascosporas** elipsoidales, hialinas, multigutuladas, ornamentadas con verrugas tuberculadas de 1,5-2,5 x 0,5-1,5 µm (ancho por alto), de (18,1-)20,6-23,1(-24,4) × (12,5-)13,1-14,6(-15,0) µm; Q = (1,3-)1,5-1,7(-1,8); N = 110; V = (1.663-)1.933-2.451(-2.608) µm³; Me = 21,9 × 13,7 µm; Qe = 1,6; Ve = 2.191 µm³, sin incluir ornamentación. **Paráfisis** cilíndricas, septadas, bifurcadas en la base, con incrustaciones de color rojo amarillento, con ápice engrosado de (5,0-)8,6-9,3(-11,8) µm; N = 15; Me = 8,9 µm. **Pelos** de paredes gruesas, septados, con ápice apuntado, base ensanchada, monobifurcada, de (257,1-)307,9-464,5(-539,2) × (18,8-)20,0-26,6(-29,5) µm; N = 39; Me = 387,9 × 23,3 µm los faciales, de (622,8-)632,3-1.020,0(-1.221,3) × (28,0-)29,4-34,9(-36,5) µm; N = 10; Me = 804,3 × 32,3 µm los marginales.



Corte Apothecio Agua

200 μm

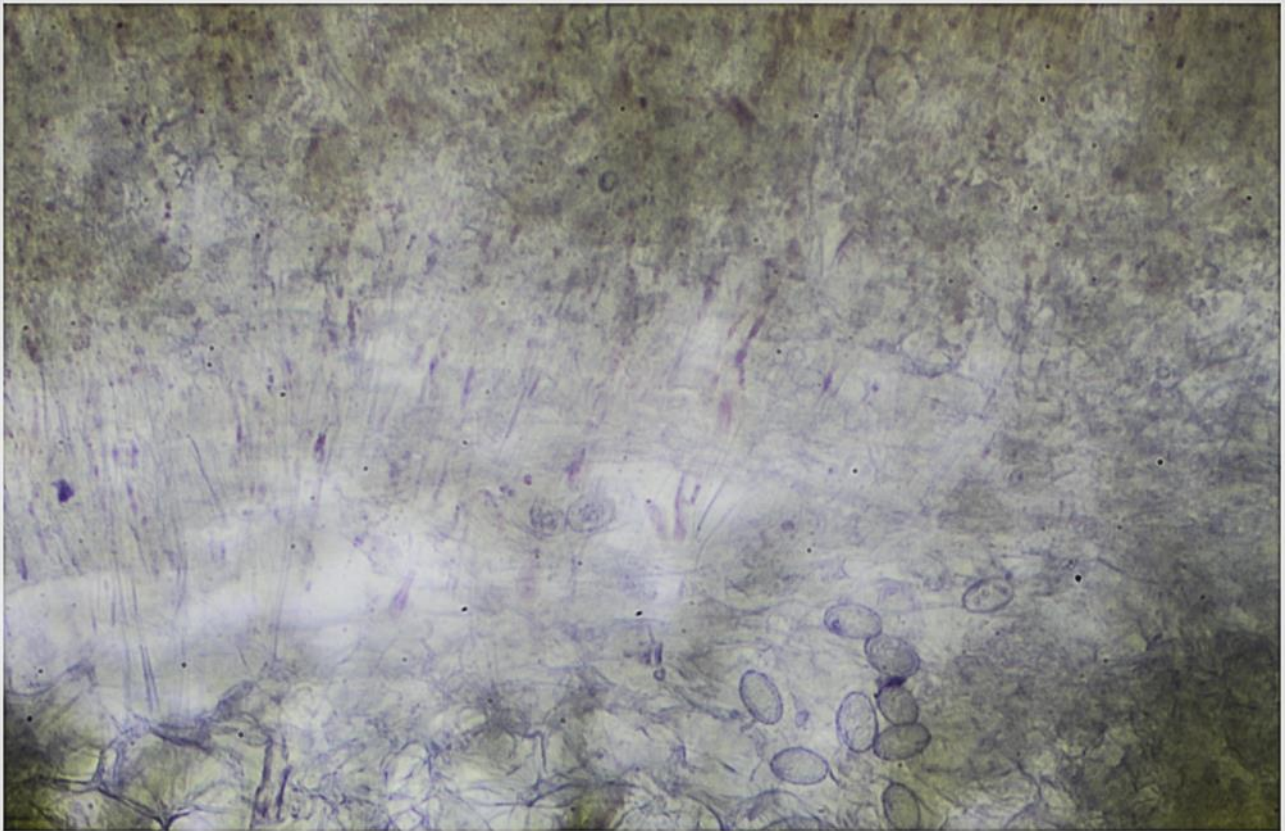
A. Corte Apothecio.



Himenio Agua

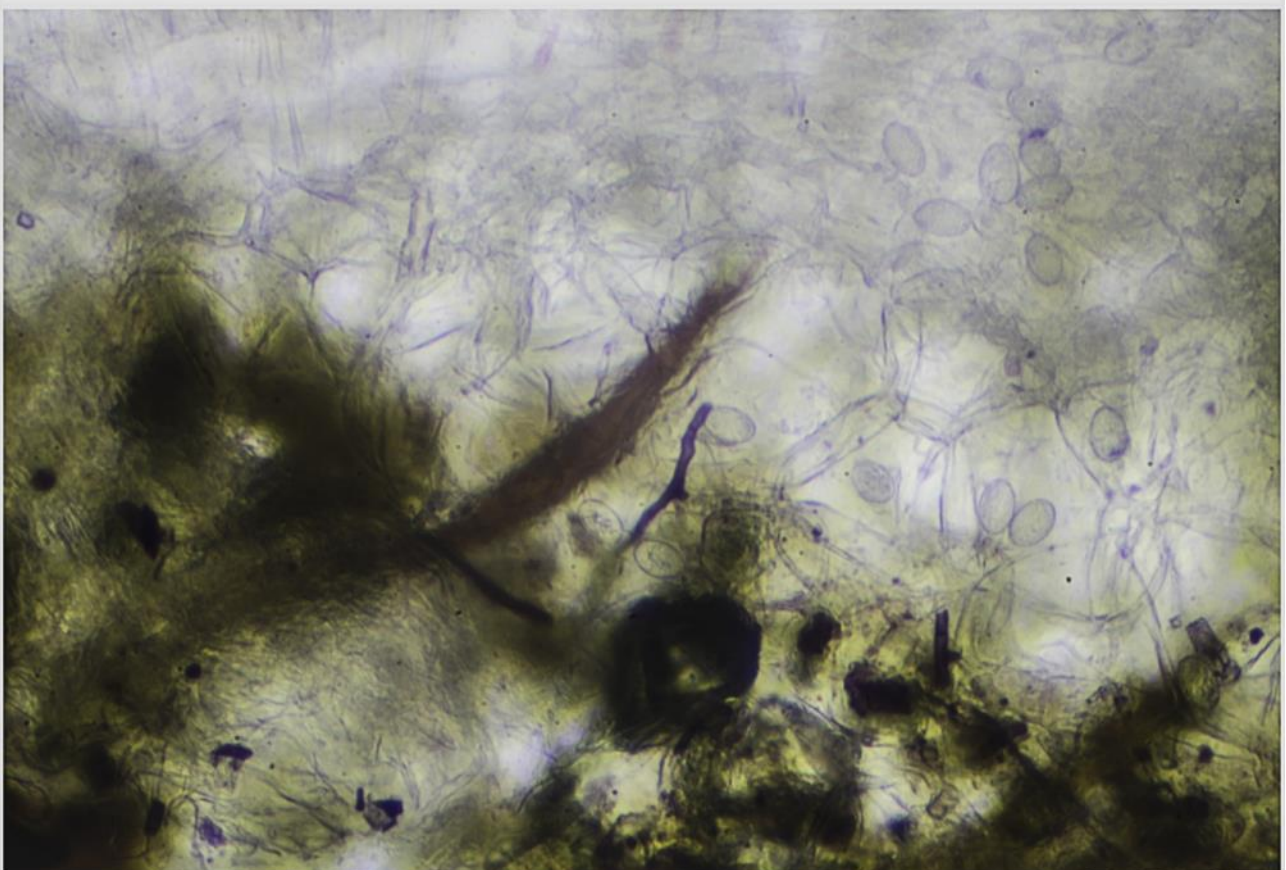
100 μm

B. Himenio.



Excípulo Medular Agua

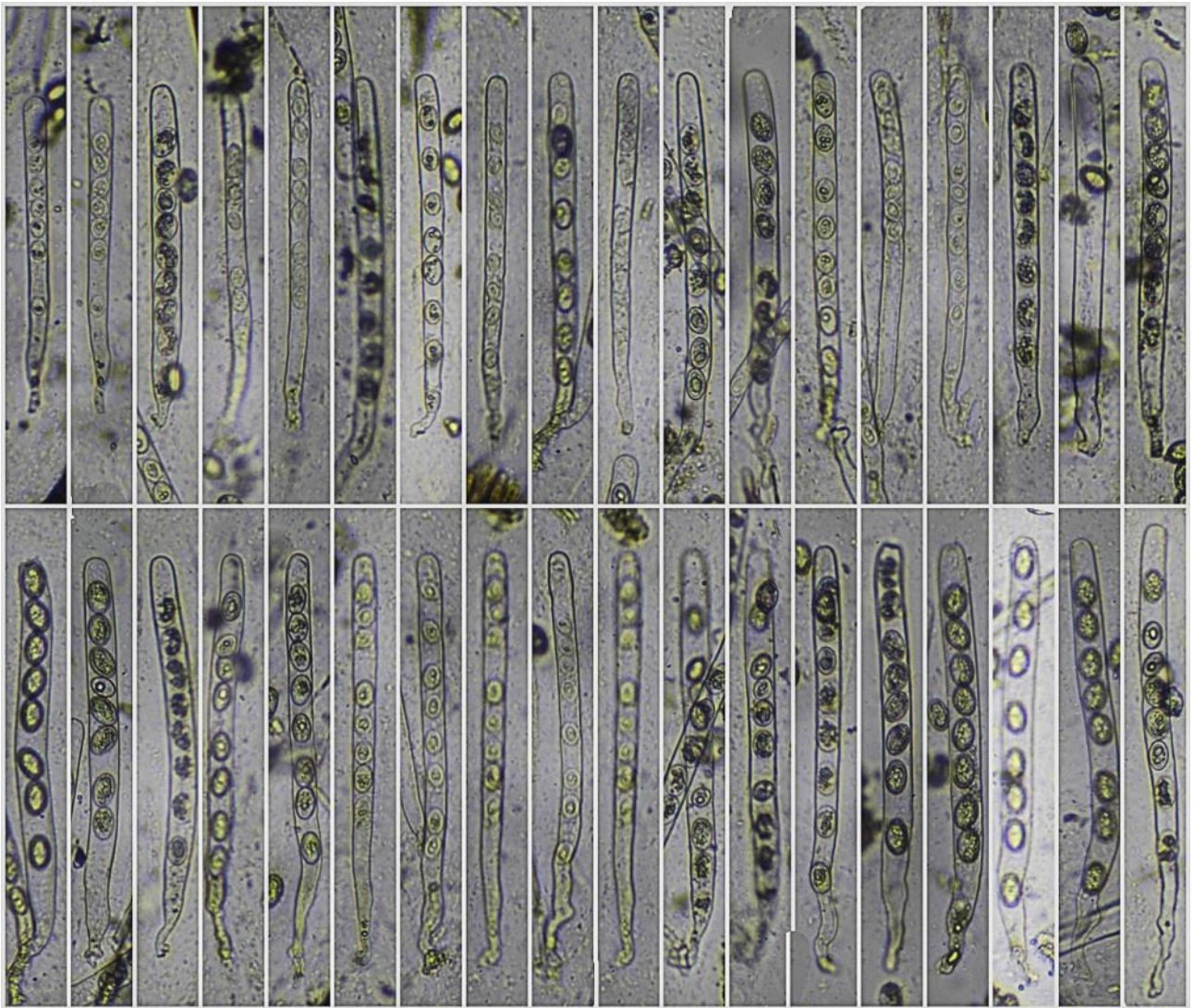
100 μm



Excípulo Ectal Agua

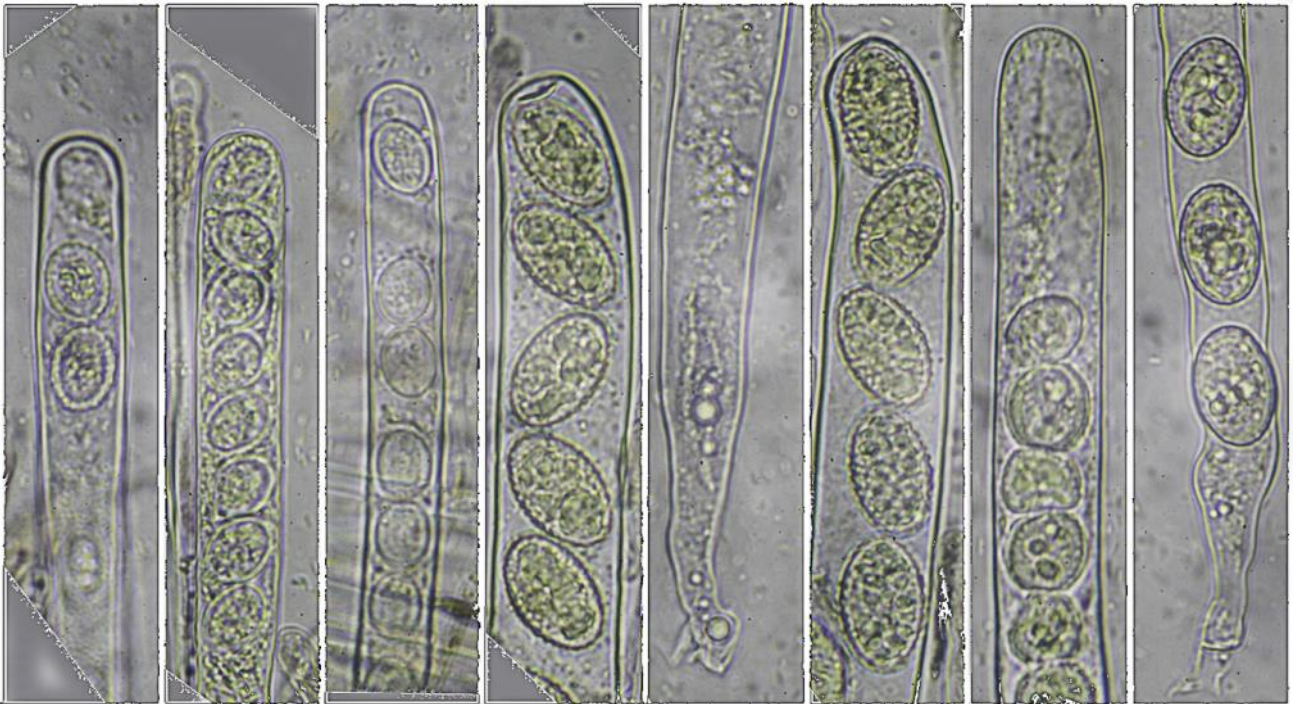
100 μm

C. Excípuolos.



Ascas Agua
100 μm

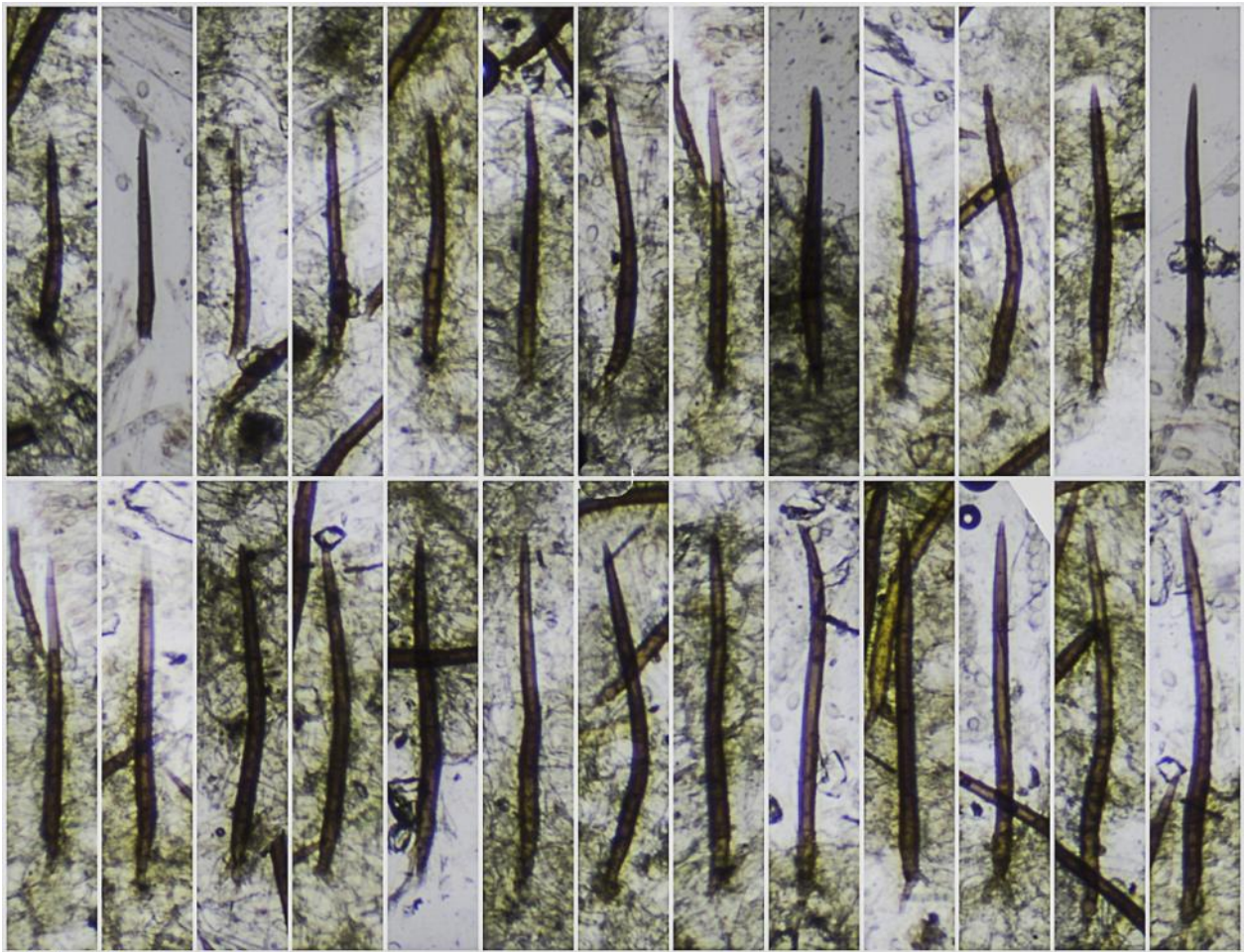
(204,6-229,6-289,6(-302,8) \times (13,0-15,2-20,4(-21,5) μm ; N = 45; Me = 258,0 \times 17,5 μm



Ascas IKI1

20 μm

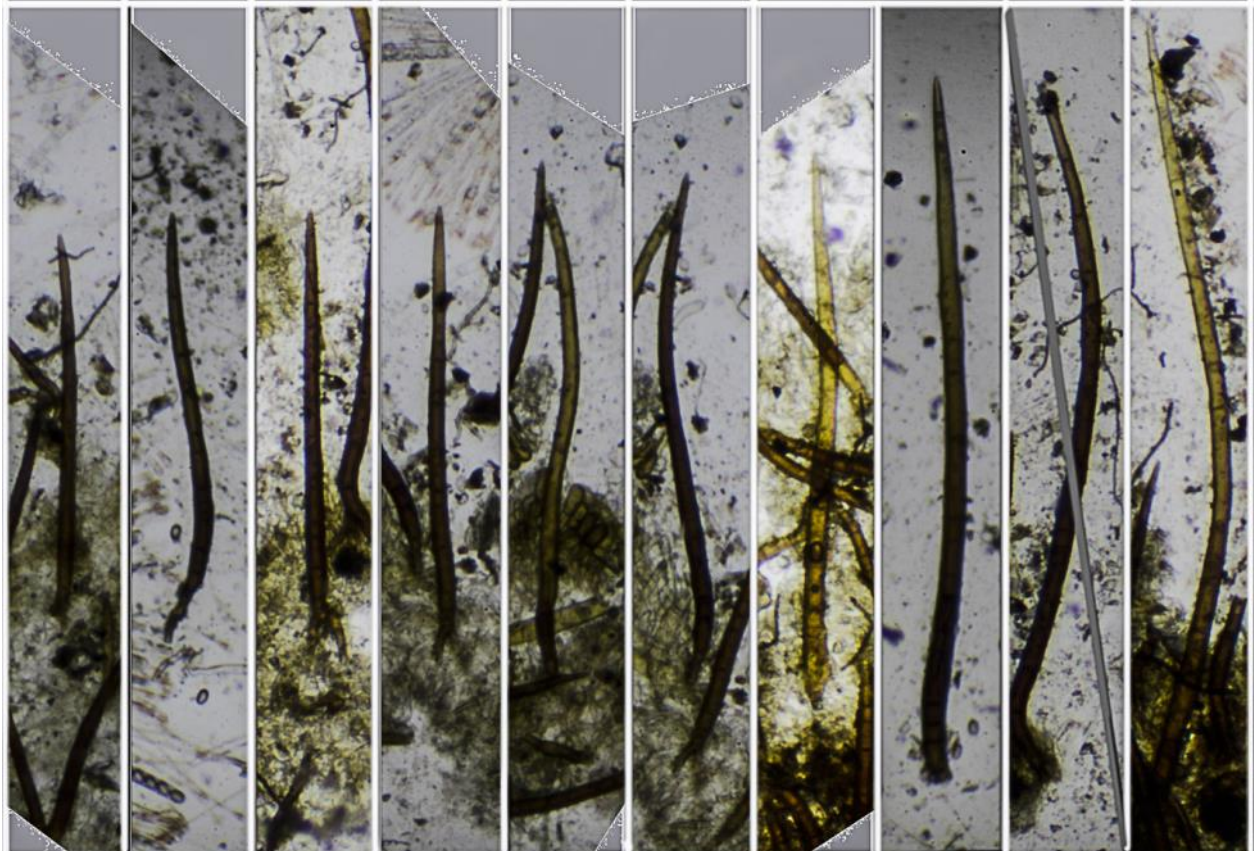
D. Ascas.



Pelos Faciales Agua

(257,1-307,9-464,5(-539,2) × (18,8-20,0-26,6(-29,5) μm; N = 39; Me = 387,9 × 23,3 μm

200 μm

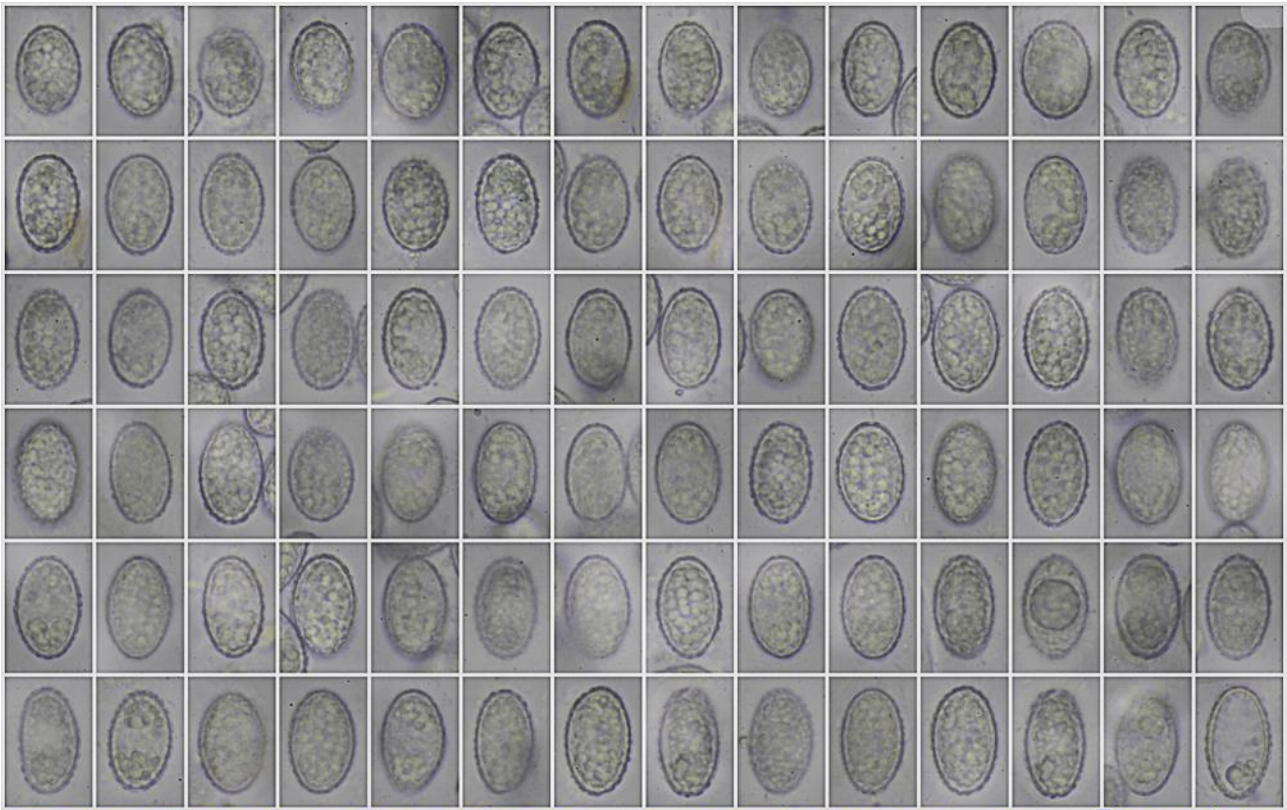


Pelos Marginales Agua

(622,8-632,3-1.020,0(-1.221,3) × (28,0-29,4-34,9(-36,5) μm; N = 10; Me = 804,3 × 32,3 μm

500 μm

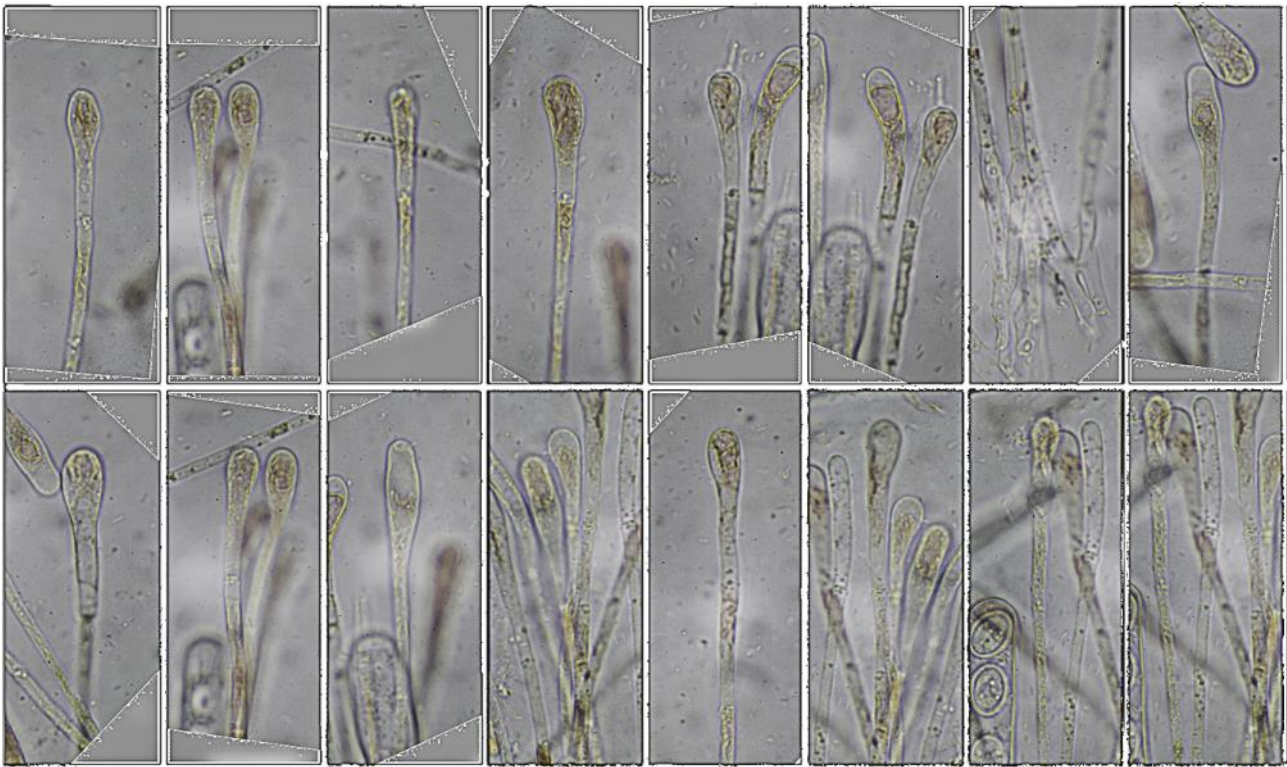
E. Pelos.



(18,1-)20,6-23,1(-24,4) × (12,5-)13,1-14,6(-15,0) μm; Q = (1,3-)1,5-1,7(-1,8); N = 110
 V = (1.663-)1.933-2.451(-2.608) μm³; Me = 21,9 × 13,7 μm; Qe = 1,6; Ve = 2.191 μm³

Esporas Agua
 20 μm

F. Esporas.



Ancho Ápice: (5,0-)8,6-9,3(-11,8) μm; N = 15; Me = 8,9 μm

Paráfisis Agua
 50 μm

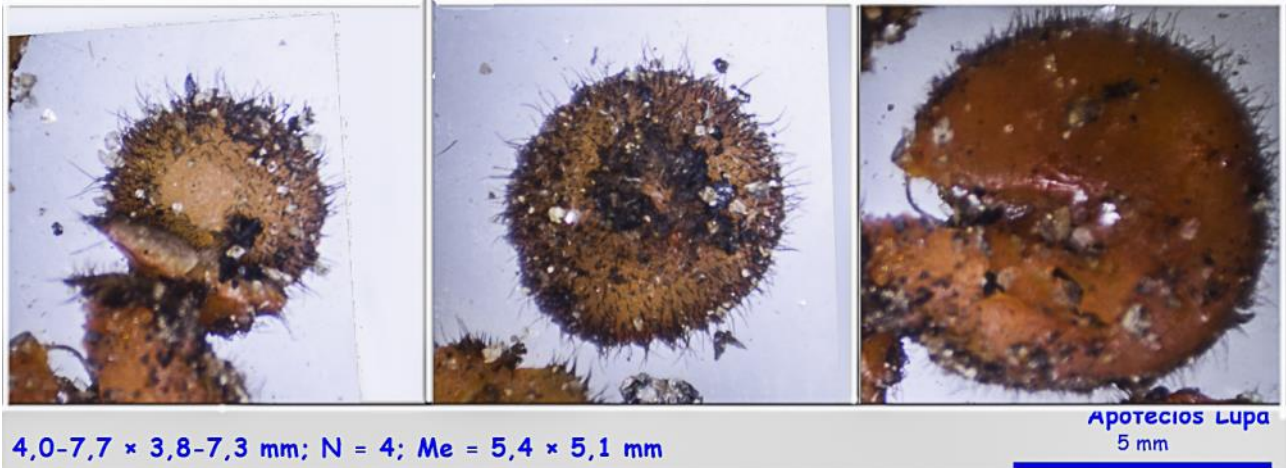
G. Paráfisis.

Observaciones

Las claves de SCHUMACHER (1990) nos llevan a esta especie por sus esporas elipsoidales sin envoltura esporal, ornamentación esporal de verrugas tuberculadas, no reticuladas, aisladas y de $2,5 \times 1-2 \mu\text{m}$ (ancho x alto). *Scutellinia heterosculpturata* Kullman & Raitv. tiene esporas más pequeñas, de $18,8-21,7 \times 11,1-13,5 \mu\text{m}$ (SCHUMACHER, 1990).

Otras descripciones y fotografías

- SCHUMACHER T. (1990). *The genus Scutellinia (Pyronemataceae)*. Opera Botanica. Copenhagen. 107 Pág.



Salvo indicación en contrario, las fotos están realizadas por Demetrio Merino.