

# *Tubaria dispersa*

(Berk. & Broome) Singer, *Persoonia* 2(1): 22 (1961)



Tubariaceae, Agaricales, Agaricomycetidae, Agaricomycetes, Agaricomycotina, Basidiomycota, Fungi

## Sinónimos homotípicos:

*Agaricus sobrius* var. *dispersus* Berk. & Broome, *Ann. Mag. nat. Hist.*, Ser. 4 11: 341 (1873)  
*Naucoria sobria* var. *dispersa* (Berk. & Broome) Sacc., *Syll. fung.* (Abellini) 5: 852 (1887)

## Material estudiado:

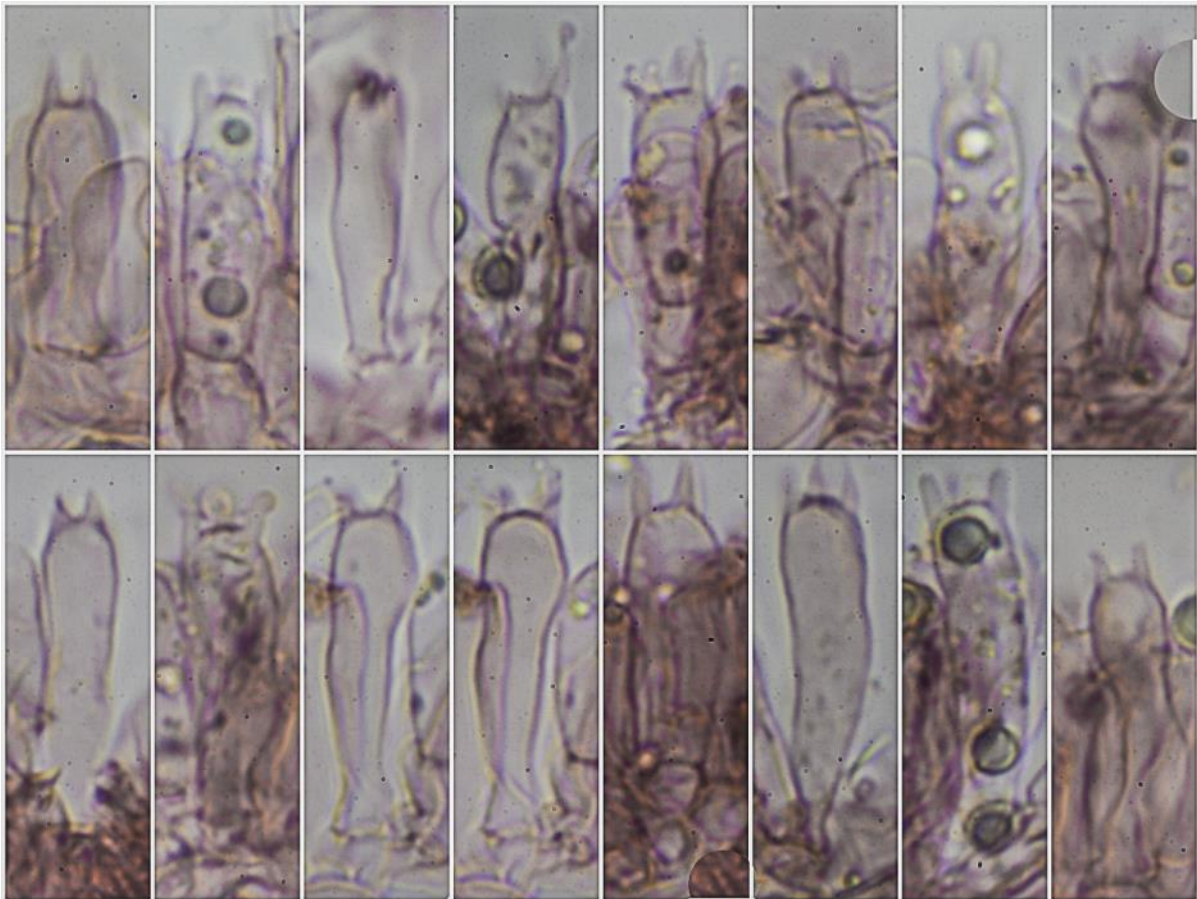
ESPAÑA, Andalucía, Córdoba, Priego de Córdoba, Los Leones-Jardín Micológico, 30SUG9349, 516 m, en suelo en jaral bajo retama y cerca de *Crataegus* sp., 21-XII-2022, leg. Demetrio Merino, JA-CUSSTA: 9494.

## Descripción macroscópica:

**Pileo** de 6-14 mm de diám., de convexo a aplanado o deprimido con la edad, obtusamente umbonado, margen entero, incurvado. **Cutícula** lisa, estriada por transparencia hasta la mitad del radio, mate, de color crema a amarillo anaranjado. **Láminas** adnadas a decurrentes por un diente, de apretadas a subdistantes, de color amarillo anaranjado, arista entera, más clara. **Estípite** de 20-35 x 1 mm, cilíndrico, ensanchado en la base y en el ápice, blanquecino, más claro en el ápice, fibroso y floconoso, con restos miceliares blanquecinos en la base. **Olor** inapreciado.

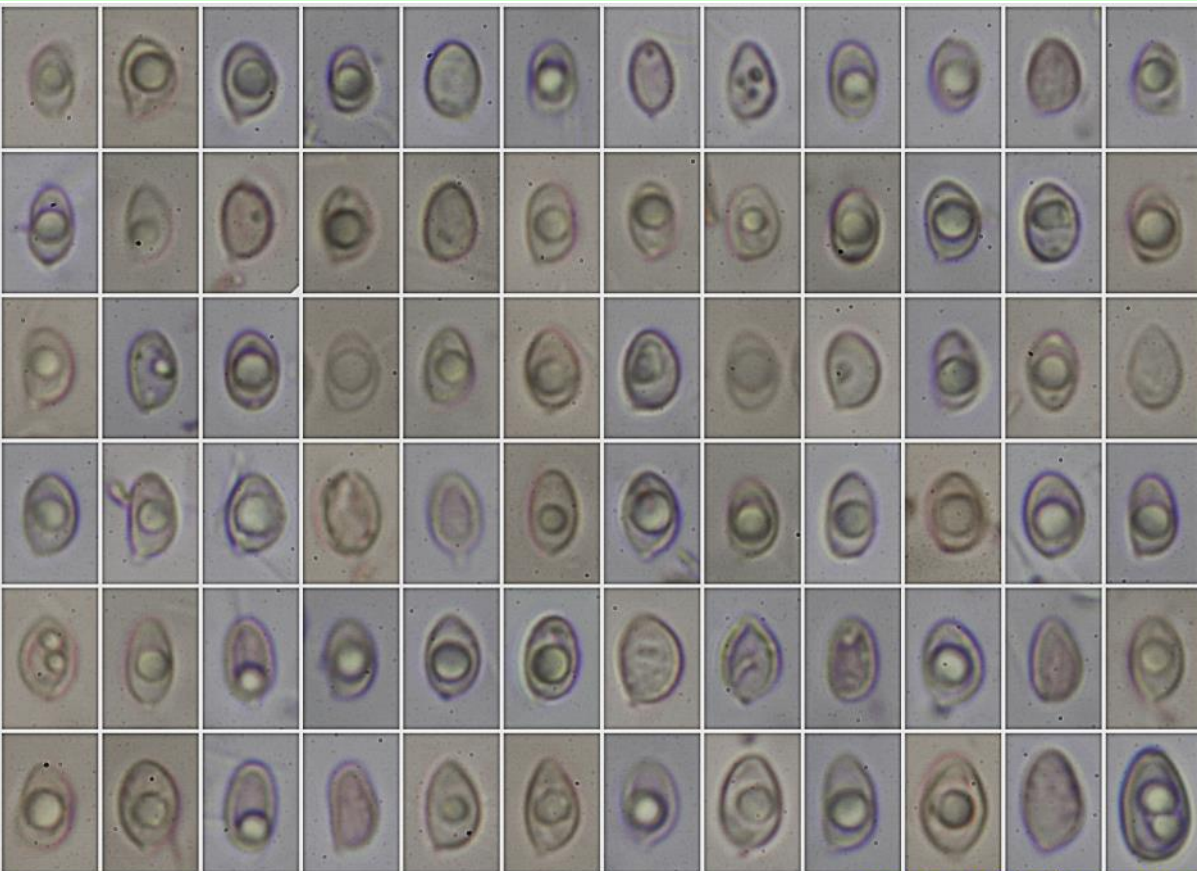
## Descripción microscópica:

**Basidios** claviformes, bi-tetraspóricos, con fíbula basal, de (18,4-)20,0-24,8(-26,4) × (4,9-)5,5-7,0(-7,5) μm; N = 28; Me = 22,3 × 6,3 μm. **Basidiosporas** subamigdaliformes, elipsoidales a cilíndricas, apiculadas, gutuladas, lisas, de (5,3-)5,8-7,3(-8,9) × (3,4-)3,7-4,7 (-5,4) μm; Q = (1,2-)1,4-1,8(-1,9); N = 102; V = (34-)45-84(-136) μm<sup>3</sup>; Me = 6,6 × 4,2 μm; Qe = 1,6; Ve = 63 μm<sup>3</sup>. **Queilocistidios** cilíndricos, lageniformes, claviformes, fibulados, de (12,0-)15,9-24,6(-28,1) × (3,2-)4,3-7,4(-8,3) μm; N = 29; Me = 20,9 × 6,1 μm. **Pileipellis** himeniforme, con presencia de pileocistidios similares a los queilocistidios. **Estipitipellis** compuesta por hifas paralelas y presencia de caulocistidios cilíndricos a claviformes, algunos capitados. **Fíbulas** presentes en todas las estructuras.



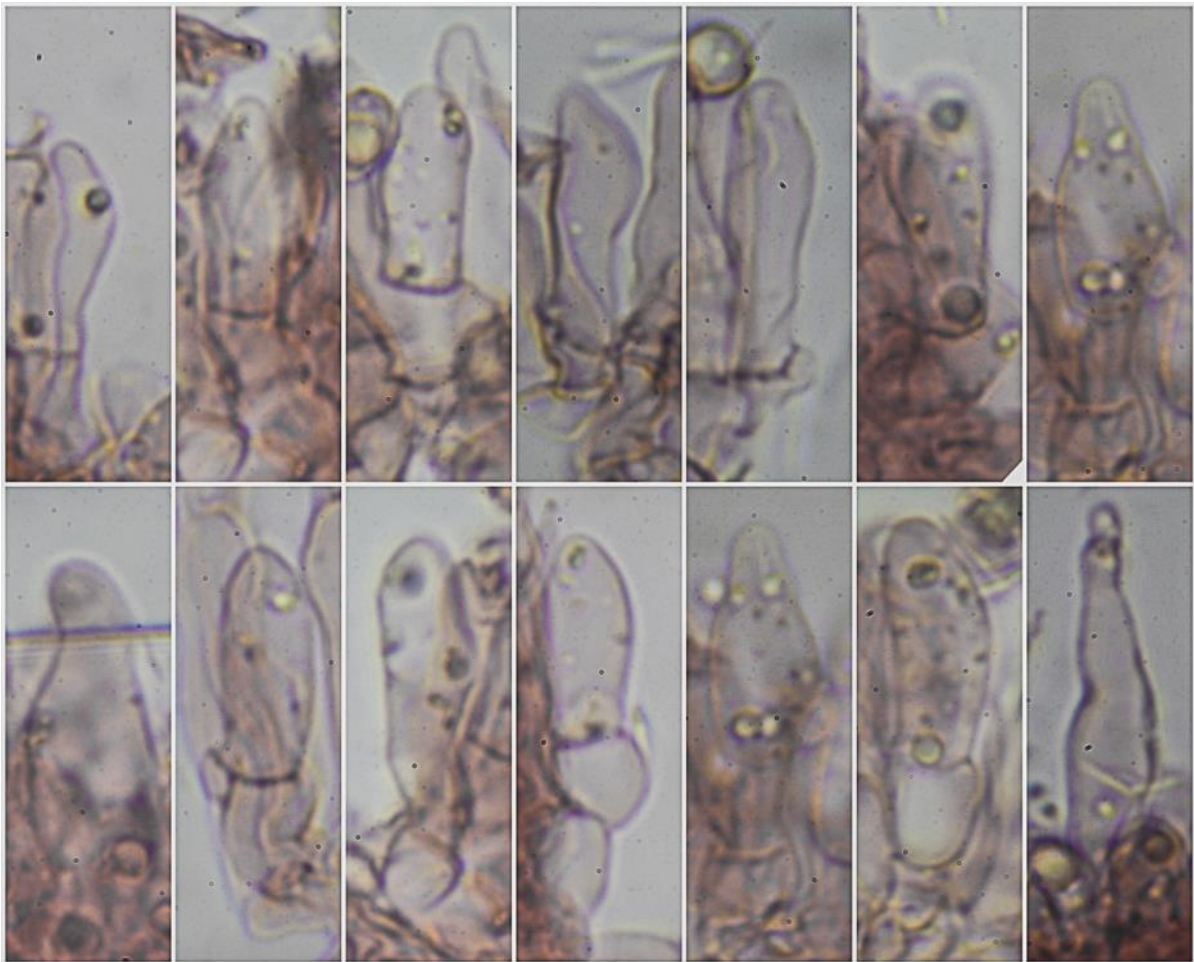
**Basidios Rojo Congo SDS**  
 $(18,4-20,0-24,8(-26,4) \times (4,9-5,5-7,0(-7,5) \mu\text{m}; N = 28; Me = 22,3 \times 6,3 \mu\text{m}$   $10 \mu\text{m}$

A. Basidios.



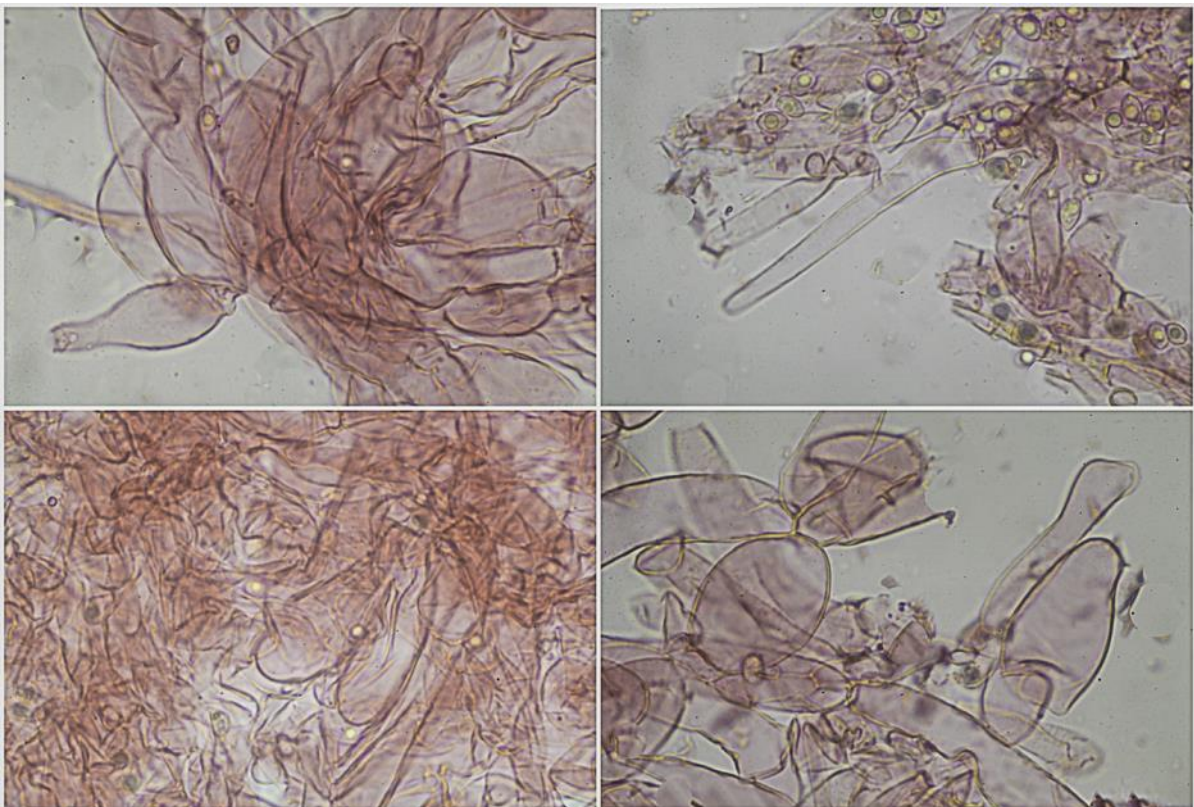
**Esporas Rojo Congo SDS**  
 $(5,3-5,8-7,3(-8,9) \times (3,4-3,7-4,7(-5,4) \mu\text{m}; Q = (1,2-1,4-1,8(-1,9); N = 102$   
 $V = (34-45-84(-136) \mu\text{m}^3; Me = 6,6 \times 4,2 \mu\text{m}; Qe = 1,6; Ve = 63 \mu\text{m}^3$   $10 \mu\text{m}$

B. Esporas.



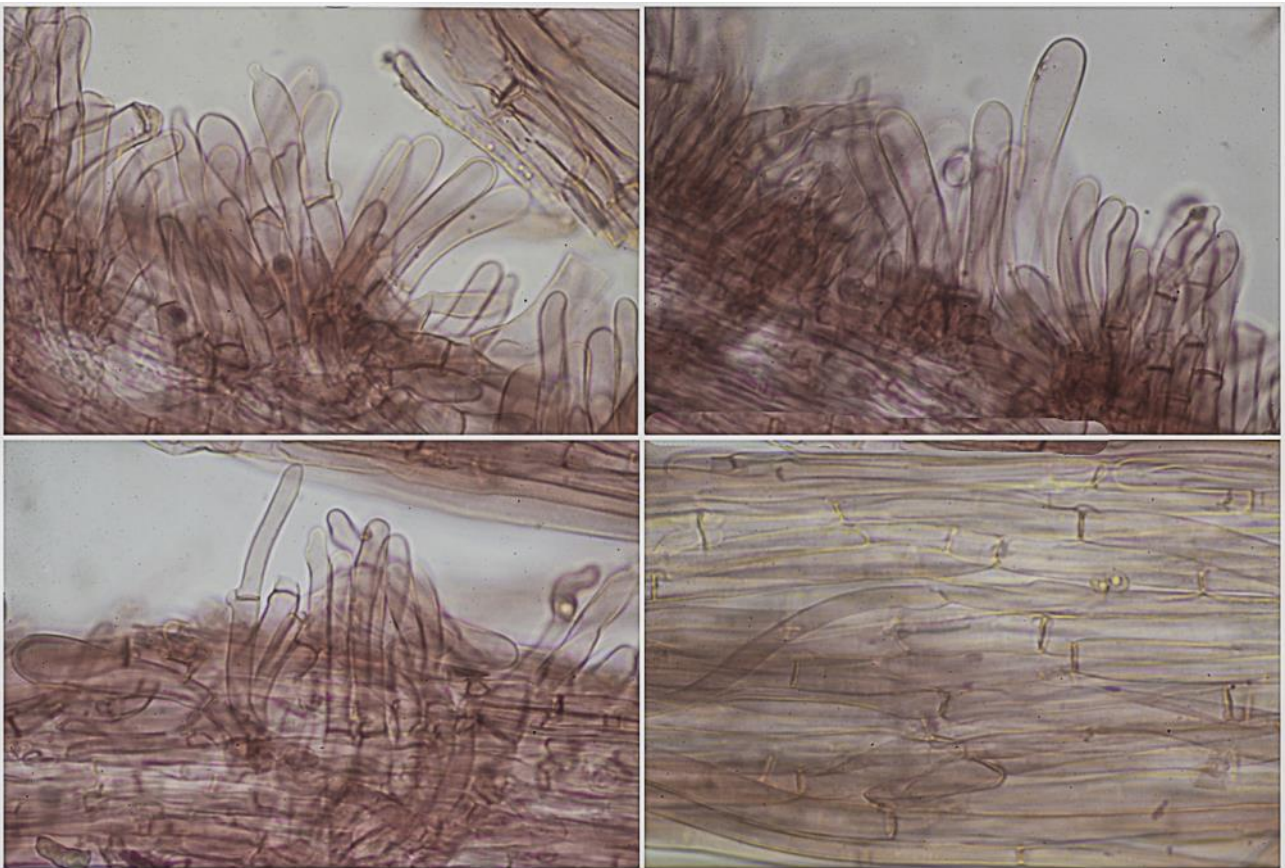
**Queilocistidios Rojo Congo SDS**  
 $(12,0-15,9-24,6(-28,1) \times (3,2-4,3-7,4(-8,3) \mu\text{m}; N = 29; Me = 20,9 \times 6,1 \mu\text{m}$   $10 \mu\text{m}$

C. Queilocistidios.



**Pileipellis Rojo Congo SDS**  $50 \mu\text{m}$

D. Pileipellis.



**Estipitipellis Rojo Congo SDS**

50 μm

E. Estipitipellis.

#### Observaciones

Caracterizada por la ausencia de anillo y el color amarillento de las láminas que permanece por largo tiempo y por su crecimiento asociado a *Crataegus* spp. Se diferencia del resto de especies del género por el color amarillo a amarillo anaranjado de sus láminas (BOERTMANN & *al.*, 1992: 340). La abundante presencia de caulocistidios no se cita en la bibliografía.

#### Otras descripciones y fotografías

- BOERTMANN D., T.E. BRANDRUD, H. DISSING, L. DOSSING, F.E. ECKBLAD, S.A. ELBORNE, G. GULDEN, H. EIKKILÄ, K. HOILAND, S. JACOBSSON, P. KALLIO, H. KANUDSEN, A. KÄÄRIK, M. LANGE, N. LUNDQVIST, T. LAESOE, M. MOSER, M. NOORDELOOS, O. PERSSON, J.H. PETERSEN, P. PRINTZ, E. RALD, S. RYMAN, S. SIRVETSEN, J. STORDAL, A. STRID, P.G. SORENSEN, R. TUOMIKOSKI  $\frac{1}{2}$ , J. VESTERHOLT, R. WATLING & K. OSTMOE (1992) *Polyporales, Boletales, Agaricales, Russulales. Nordic Macromycetes Vol. 2.* Nordswamp. Copenhagen. Pág. 340.

Salvo indicación en contrario, las fotos están realizadas por Demetrio Merino.