

Sarcodon leucopus

(Pers.) Maas Geest. & Nannf., *Svensk bot. Tidskr.* **63**: 415 (1969)



Bankeraceae, Thelephorales, Incertae sedis, Agaricomycetes, Agaricomycotina, Basidiomycota, Fungi

Sinónimos homotípicos:

Hydnum leucopus Pers., *Mycol. eur.* (Erlanga) **2**: 158 (1825)

Material estudiado:

España, Andalucía, Jaén, Segura de la Sierra, La Moringa, 30SWH3332, 1.291 m, en suelo en bosque de *Pinus nigra*, 22-X-2022, leg. Dianora Estrada, Demetrio Merino y resto asistentes a las IX Jornadas Micológicas en Sierra de Segura de la Asociación Botánica y Micológica de Jaén, JA-CUSSTA: 9486.

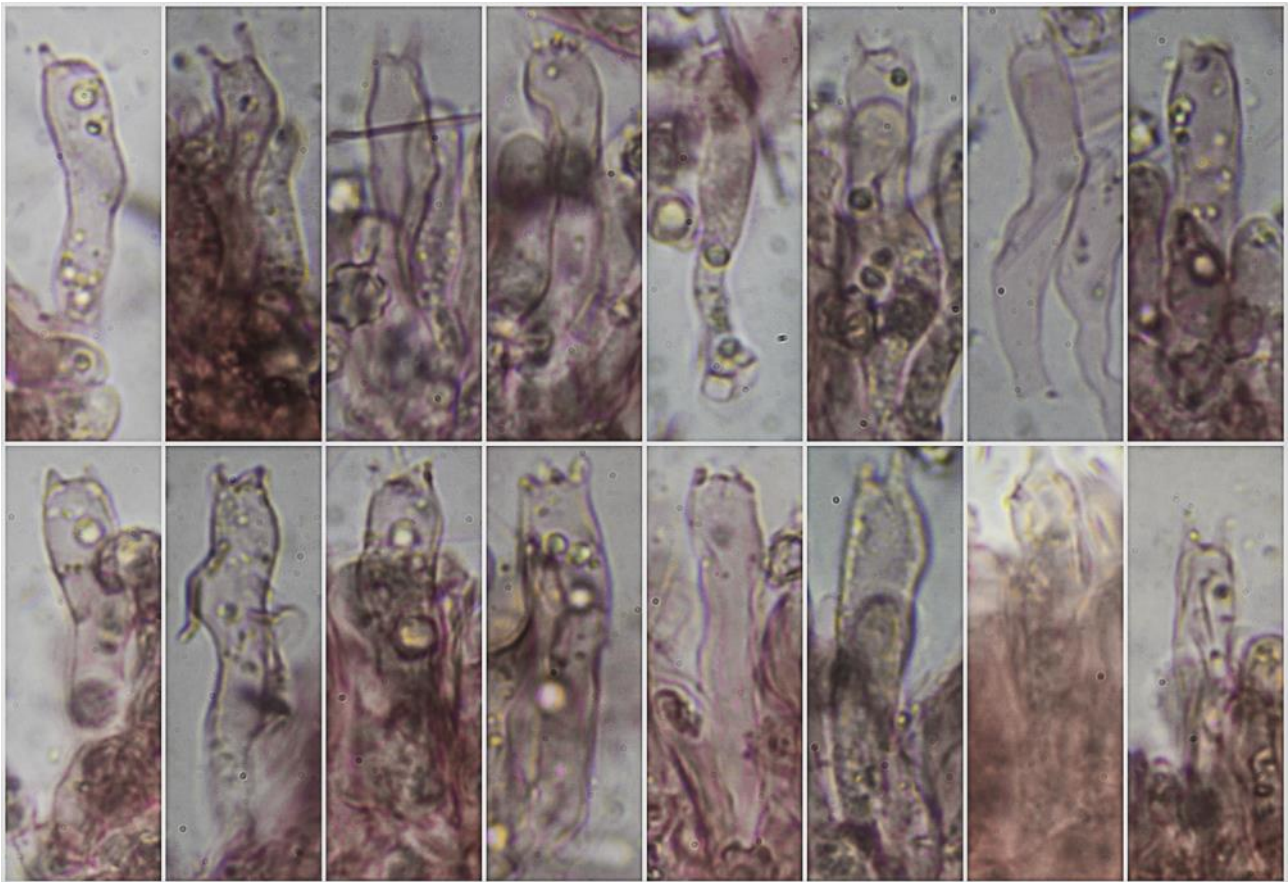
España, Andalucía, Jaén, Segura de la Sierra, Garrote Gordo, 30SWH3330, 1.291 m, en suelo en bosque de *Pinus nigra*, 22-X-2022, leg. Dianora Estrada, Demetrio Merino y resto asistentes a las IX Jornadas Micológicas en Sierra de Segura de la Asociación Botánica y Micológica de Jaén, JA-CUSSTA: 9487.

Descripción macroscópica:

Píleo de 69-190 mm de diám., de hemisférico a convexo y finalmente aplanado a deprimido en el centro, lobulado, con margen irregular, apendiculado a excedente. **Cutícula** lisa a finamente escamosa y fisurada con la edad, de color gris pardo claro a pardo más o menos oscuro. **Acúleos** de hasta 16 x 1 mm, decurrentes, de blanquecinos a concoloros con la cutícula. **Estípite** de 49-92 x 24-45 mm, cilíndrico, liso, con frecuencia excéntrico e incluso lateral, de color blanquecino a pardo. **Contexto** blanco, que se mancha de color violáceo, sobre todo en la base del pie, olor a curry o a pastillas de caldo Maggi, sabor ligeramente amargo.

Descripción microscópica:

Basidios claviformes, tetraspóricos, con fíbula basal, de (29,5-)30,1-35,3(-37,1) × (5,1-)5,6-8,1(-8,7) μm; N = 22; Me = 32,6 × 6,9 μm. **Basidiosporas** globosas a elipsoidales, con ornamentación tuberculada prominente, de (5,9-)6,5-8,3(-9,1) × (4,4-)5,4-7,1(-7,6) μm; Q = 1,0-1,4(-1,6); N = 118; V = (65-)102-208(-239) μm³; Me = 7,4 × 6,2 μm; Qe = 1,2; Ve = 152 μm³, incluidos tubérculos. **Cistidios** no observados. **Sistema hifal** monomítico, con algunas hifas subhimeniales de paredes gruesas y otras infladas en la trama del píleo. **Fíbulas** abundantes en todas las estructuras.

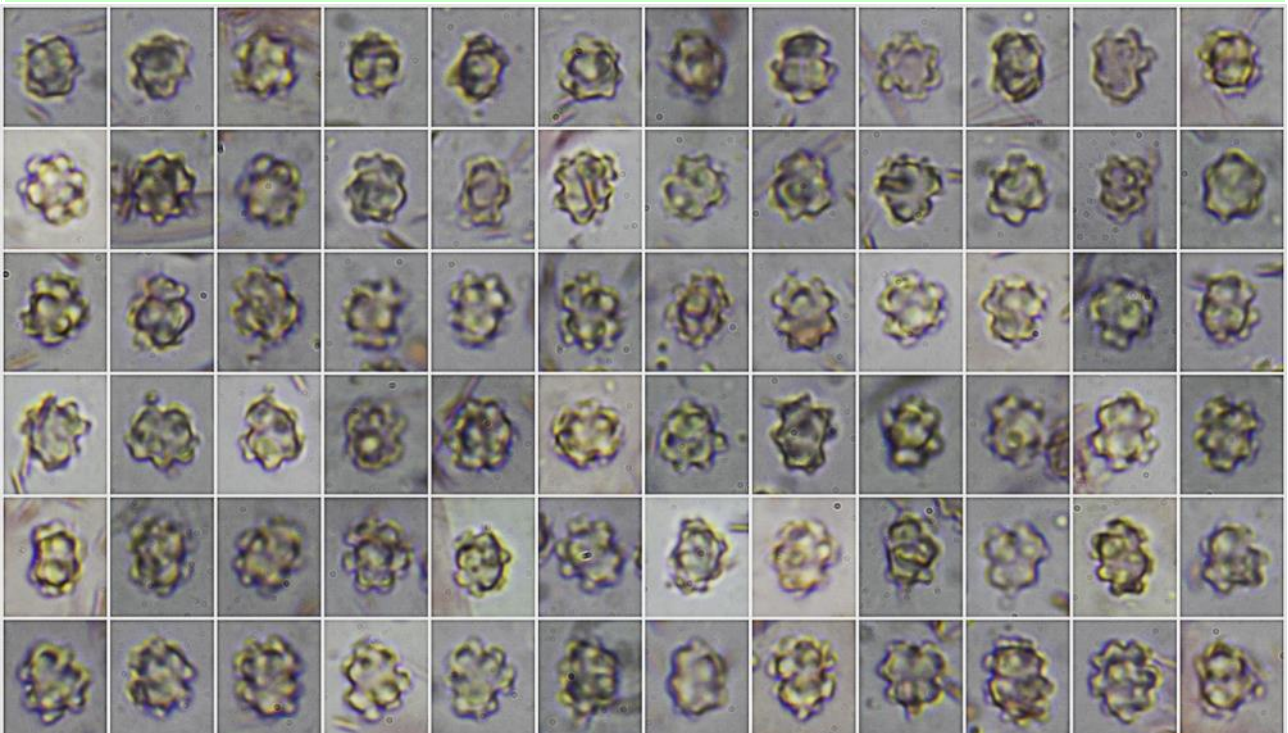


Basidios Rojo Congo SDS

(29,5-)30,1-35,3(-37,1) × (5,1-)5,6-8,1(-8,7) μm; N = 22; Me = 32,6 × 6,9 μm

20 μm

A. Basidios.

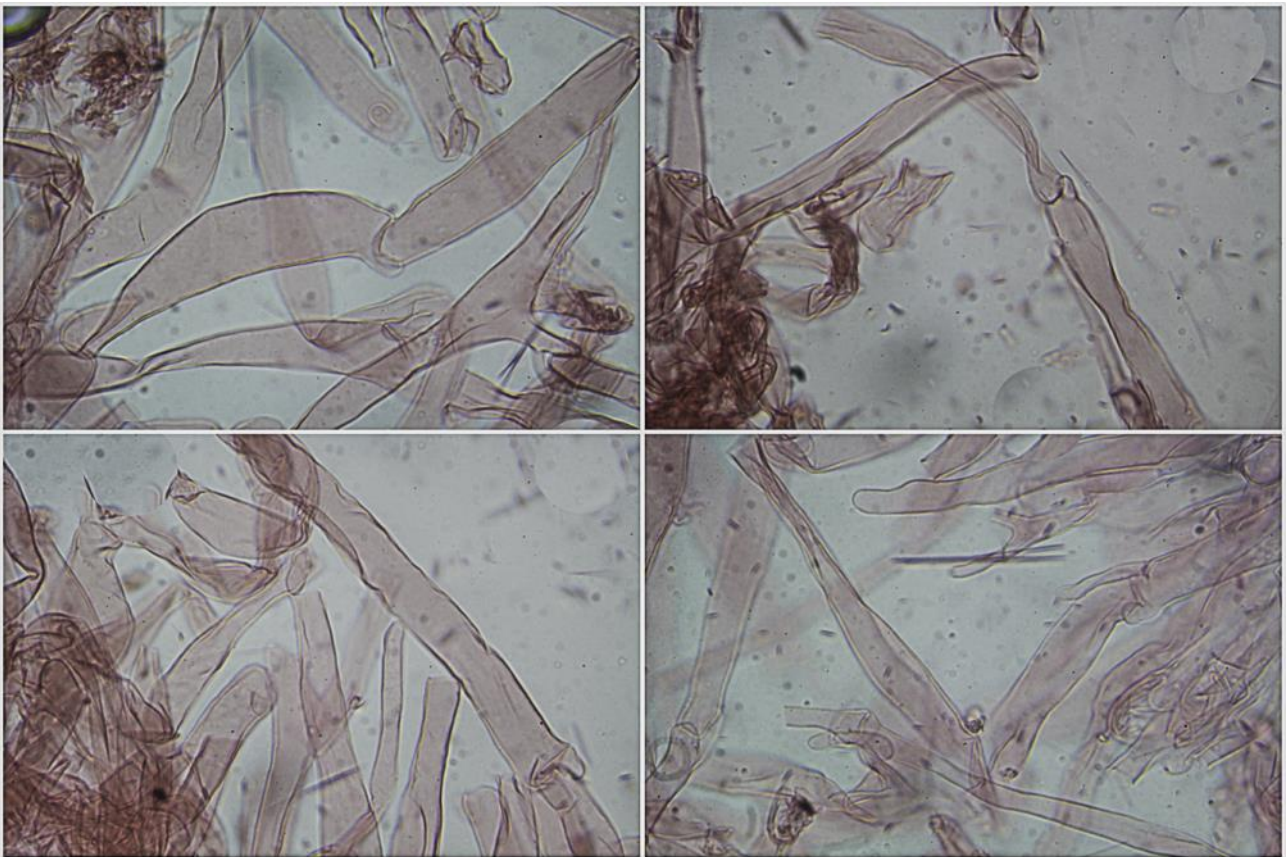


(5,9-)6,5-8,3(-9,1) × (4,4-)5,4-7,1(-7,6) μm; Q = 1,0-1,4(-1,6); N = 118
 V = (65-)102-208(-239) μm³; Me = 7,4 × 6,2 μm; Qe = 1,2; Ve = 152 μm³

Esporas Rojo Congo SDS

10 μm

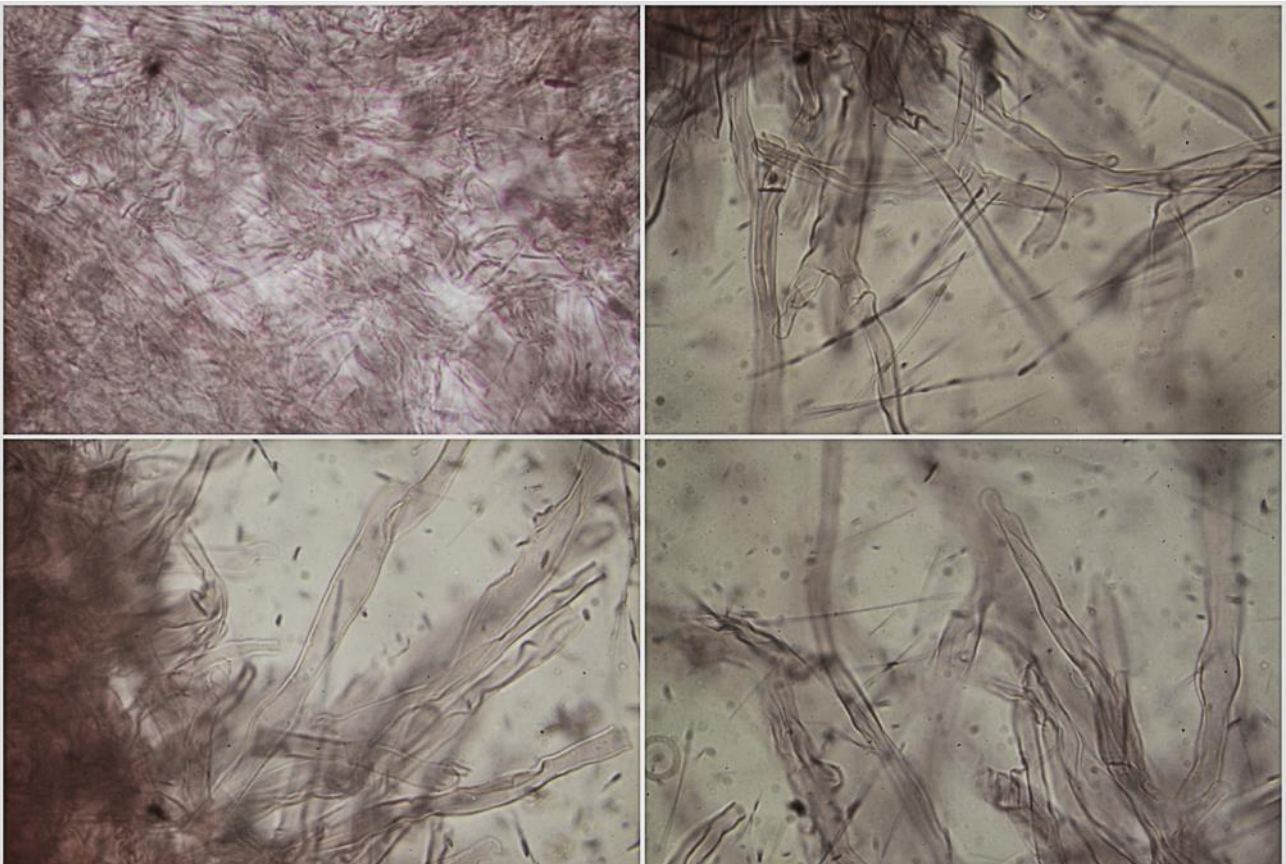
B. Esporas.



Contexto Píleo Rojo Congo SDS

50 μ m

C. Contexto píleo.



Subhimenio Rojo Congo SDS

50 μ m

D. Subhimenio.

Observaciones

Por su hábitat y olor a curry podría confundirse con algunas especies del género *Bankera*, de las que se separa porque en ese género las especies están menos coloreadas y las esporas son espinosas y no tuberculadas. *Hydnellum versipelle* (Fr.) E. Larss., K.H. Larss. & Kõljalg (= *Sarcodon versipellis* (Fr.) Quél.) tiene la cutícula del píleo de color marrón anaranjado y olor farináceo. (BREITENBACH & KRÄNZLIN, 1986:234).

Otras descripciones y fotografías

- BREITENBACH J. & F. KRÄNZLIN (1986). *Fungi of Switzerland Vol. 2. Non gilled fungi. Mykologia Luczern. Pág. 234.*



Salvo indicación en contrario, las fotos están realizadas por Demetrio Merino.