

Stropharia aeruginosa

(Curtis) Quél., *Mém. Soc. Émul. Montbéliard*, Sér. 2 5: 141 (1872)



Strophariaceae, Agaricales, Agaricomycetidae, Agaricomycetes, Agaricomycotina, Basidiomycota, Fungi

Sinónimos homotípicos:

Agaricus aeruginosus Curtis, *Fl. Londin.* 2: tab. 309 (1782)
Pratella aeruginosa (Curtis) Gray, *Nat. Arr. Brit. Pl.* (London) 1: 626 (1821)
Psalliota aeruginosa (Curtis) P. Kumm., *Führ. Pilzk.* (Zerbst): 73 (1871)
Geophila aeruginosa (Curtis) Quél., *Enchir. fung.* (Paris): 111 (1886)
Psilocybe aeruginosa (Curtis) Noordel., *Persoonia* 16(1): 128 (1995)

Material estudiado:

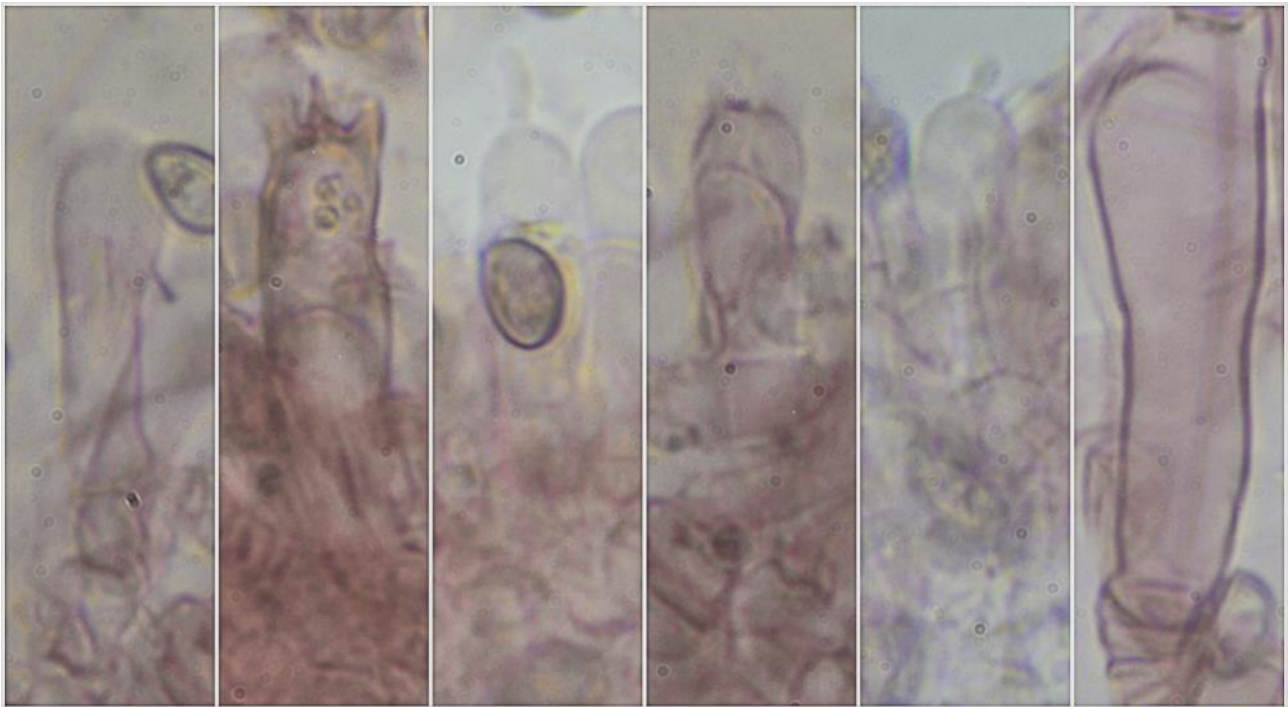
España, Andalucía, Jaén, Cazorla, Casa el Valle, 30SWG0895, 1.449 m, en suelo en bosque de *Pinus nigra*, 6-V-2022, leg. Carmen Hinojal, Beatriz García, Inmaculada González, Carmen Orlandi, Dianora Estrada, Manuel Flores, Esteban Granero, Miguel Á. Ribes y Demetrio Merino, JA-CUSSTA: 9484.

Descripción macroscópica:

Pileo de 24-55 mm de diám., de convexo a hemisférico, finalmente aplanado y lobulado, obtusamente umbonado, margen incurvado, con flecos del velo parcial. **Cutícula** separable, viscosa en tiempo húmedo, de color verde azulada a amarillada o amarillo pálido con la edad. **Láminas** adnadas, anchas, onduladas, de color blanco rosáceo a crema liláceo o marrón liláceo con la edad, arista blanquecina. **Estípite** de 29-53 x 6-11 mm, cilíndrico, a veces atenuado hacia el ápice, con zona supraanular lisa, de color azul verdosa, anillo membranoso, blanco, base con numerosos restos miceliares blancos. **Olor** fúngico.

Descripción microscópica:

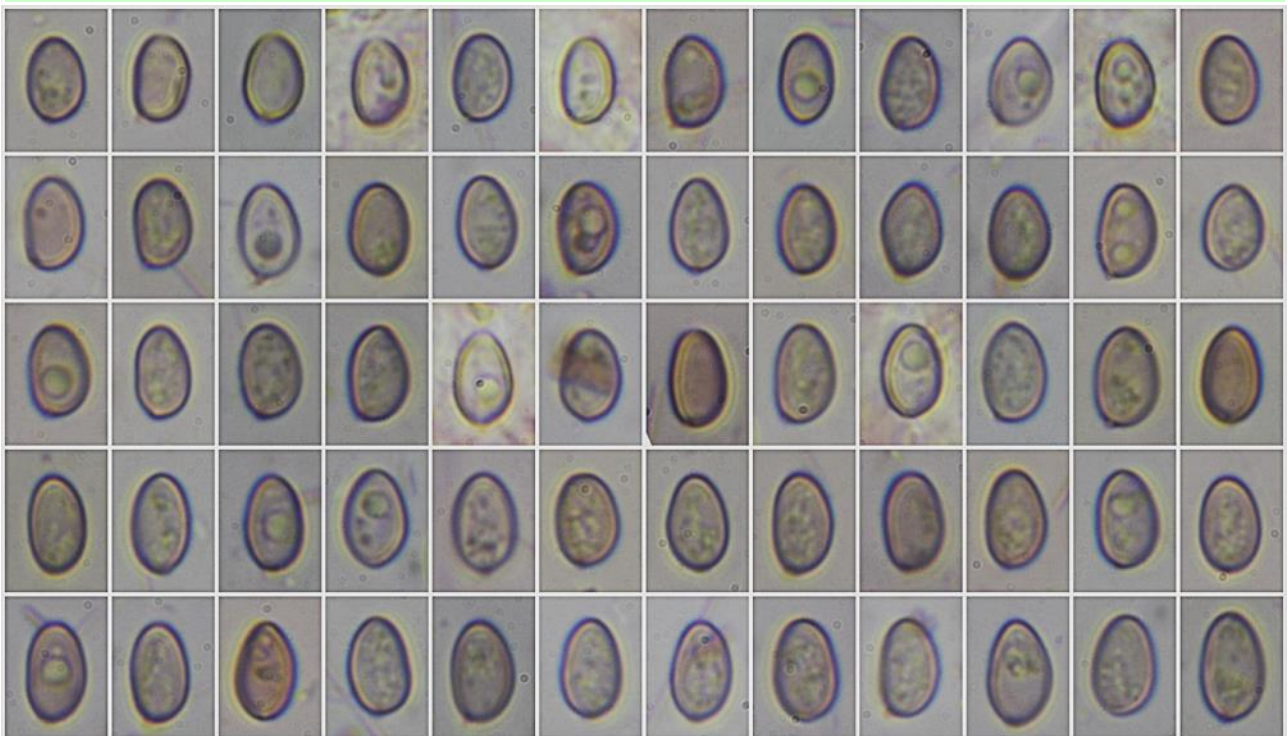
Basidios poco numerosos, cilíndricos, tetráspóricos, con fíbula basal, de (25,3-)25,6-30,1(-32,9) × (6,5-)6,7-7,3(-9,8) µm; N = 6; Me = 28,3 × 7,4 µm. **Basidiosporas** elipsoidales, lisas, de paredes gruesas, apiculadas, algunas con poro germinativo apical inconspicuo, de (6,4-)7,0-8,0(-8,7) × (4,1-)4,5-5,1(-5,6) µm; Q = (1,3-)1,4-1,7(-1,8); N = 129; V = (60-)78-106(-136) µm³; Me = 7,5 × 4,8 µm; Qe = 1,6; Ve = 91 µm³. **Queilocistidios** claviformes a capitados, abundantes, de (16,2-)18,9-30,3(-35,9) × (4,3-)6,0-8,2(-12,3) µm; N = 41; Me = 23,5 × 7,0 µm. **Pleurocistidios** escasos, como crisocistidios, fusiformes lageniformes o ventrudos, de (28,7-)30,0-41,4(-45,9) × (8,4-)10,5-15,2(-17,4) µm; N = 16; Me = 35,6 × 12,3 µm. **Pileipellis** en ixocutis, parcialmente incrustada, con hifas fibuladas y terminaciones hifales no engrosadas.



Basidios Rojo Congo SDS
20 μm

(25,3-)25,6-30,1(-32,9) \times (6,5-)6,7-7,3(-9,8) μm ; N = 6; Me = 28,3 \times 7,4 μm

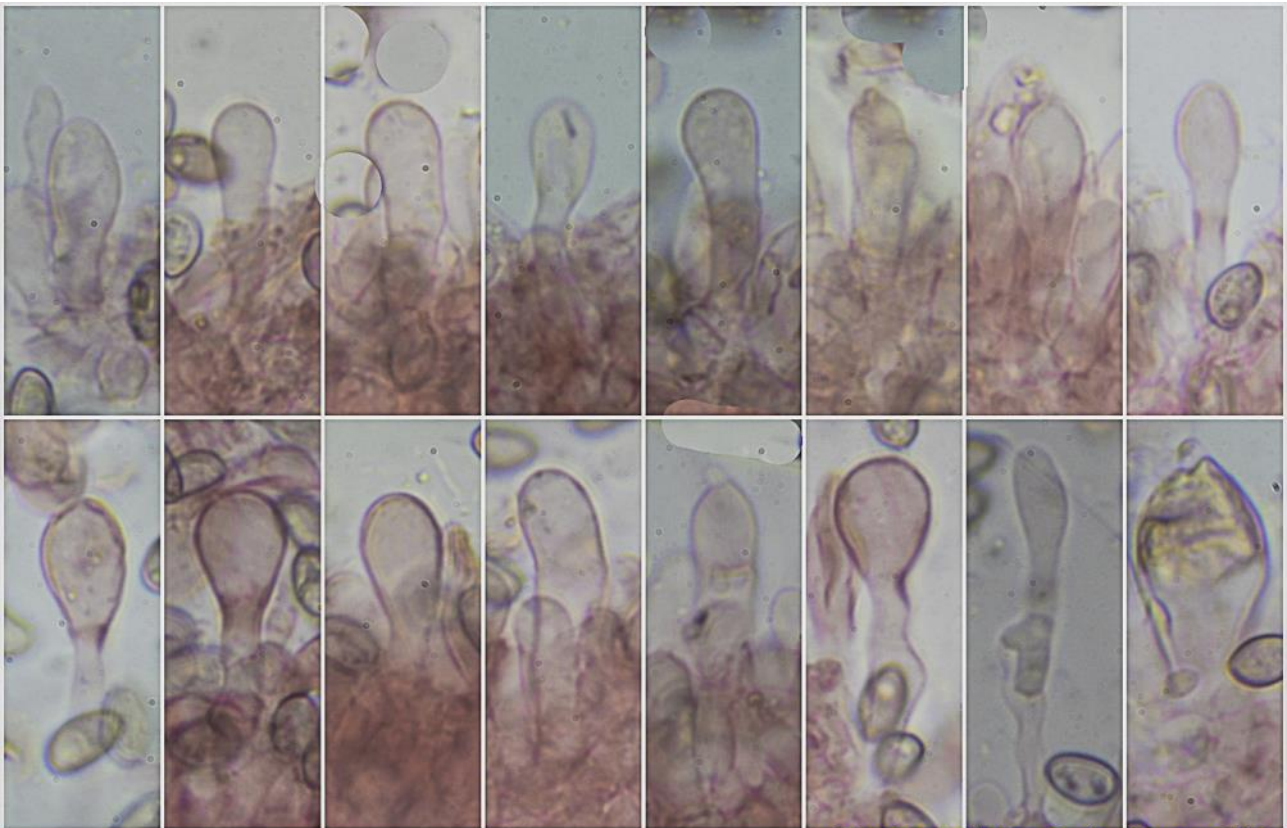
A. Basidios.



Esporas Rojo Congo SDS
10 μm

(6,4-)7,0-8,0(-8,7) \times (4,1-)4,5-5,1(-5,6) μm ; Q = (1,3-)1,4-1,7(-1,8); N = 129
V = (60-)78-106(-136) μm^3 ; Me = 7,5 \times 4,8 μm ; Qe = 1,6; Ve = 91 μm^3

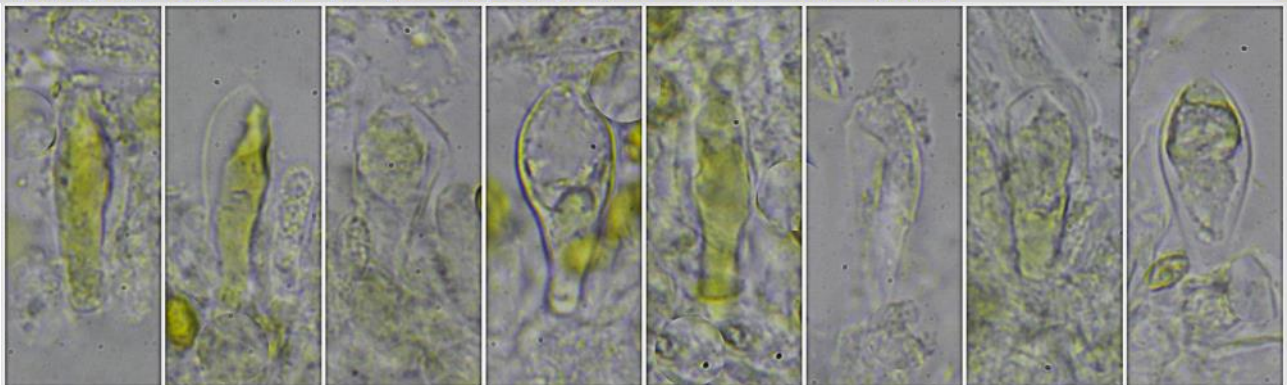
B. Esporas.



Cheilocistidios Rojo Congo SDS

(16,2-)18,9-30,3(-35,9) × (4,3-)6,0-8,2(-12,3) μm; N = 41; Me = 23,5 × 7,0 μm

20 μm

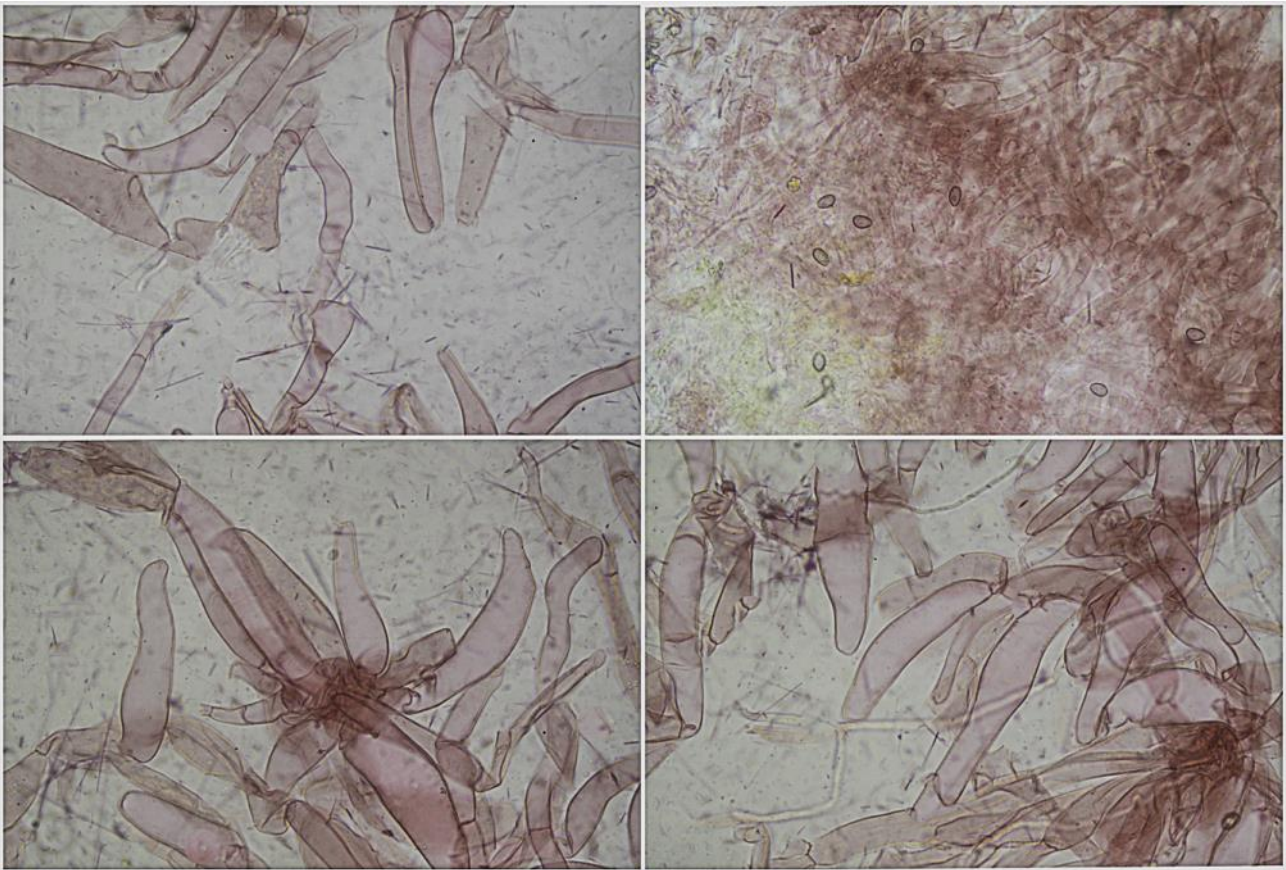


Pleurocistidios Rojo Congo SDS

(28,7-)30,0-41,4(-45,9) × (8,4-)10,5-15,2(-17,4) μm; N = 16; Me = 35,6 × 12,3 μm

20 μm

C. Cistidios.



Pileipellis Rojo Congo SDS

50 μm

D. Pileipellis.

Observaciones

Caracterizada por sus colores verde azulados y su anillo blanco membranoso y persistente. *Stropharia caerulea* Kreisel tiene un anillo menos persistente, carece de queilocistidios pero, por el contrario, tiene abundantes pleurocistidios rostrados y las terminaciones hifales de la pileipellis están engrosadas (BREITENBACH & KRÄNZLIN, 1995:350).

Otras descripciones y fotografías

- BREITENBACH J. & F. KRÄNZLIN (1995). *Fungi of Switzerland Vol. 4. Agarics 2nd. part.* Mykologia Lucern. Pág. 350.

Salvo indicación en contrario, las fotos están realizadas por Demetrio Merino.