

Russula rubroalba

(Cantante) Romagn., *Russules d'Europe Afr. Nord*, Essai sur la Valeur Taxinomique et Spécifique des Caractères des Spores et des Revêtements: 780 (1967)



Russulaceae, Russulales, Incertae sedis, Agaricomycetes, Agaricomycotina, Basidiomycota, Fungi

Sinónimos homotípicos:

Ninguno.

Material estudiado:

España, Andalucía, Córdoba, Córdoba, Lagar de la Cruz-Castañar, 30SUH3900, 674 m, 1-V-2021, en suelo en bosque mixto de *Quercus suber*, *Castanea sativa* y *Pinus pinea*, leg. Concha Lorente, Dianora Estrada, Tomás Illescas y Demetrio Merino, JACUSSTA: 9466.

Descripción macroscópica:

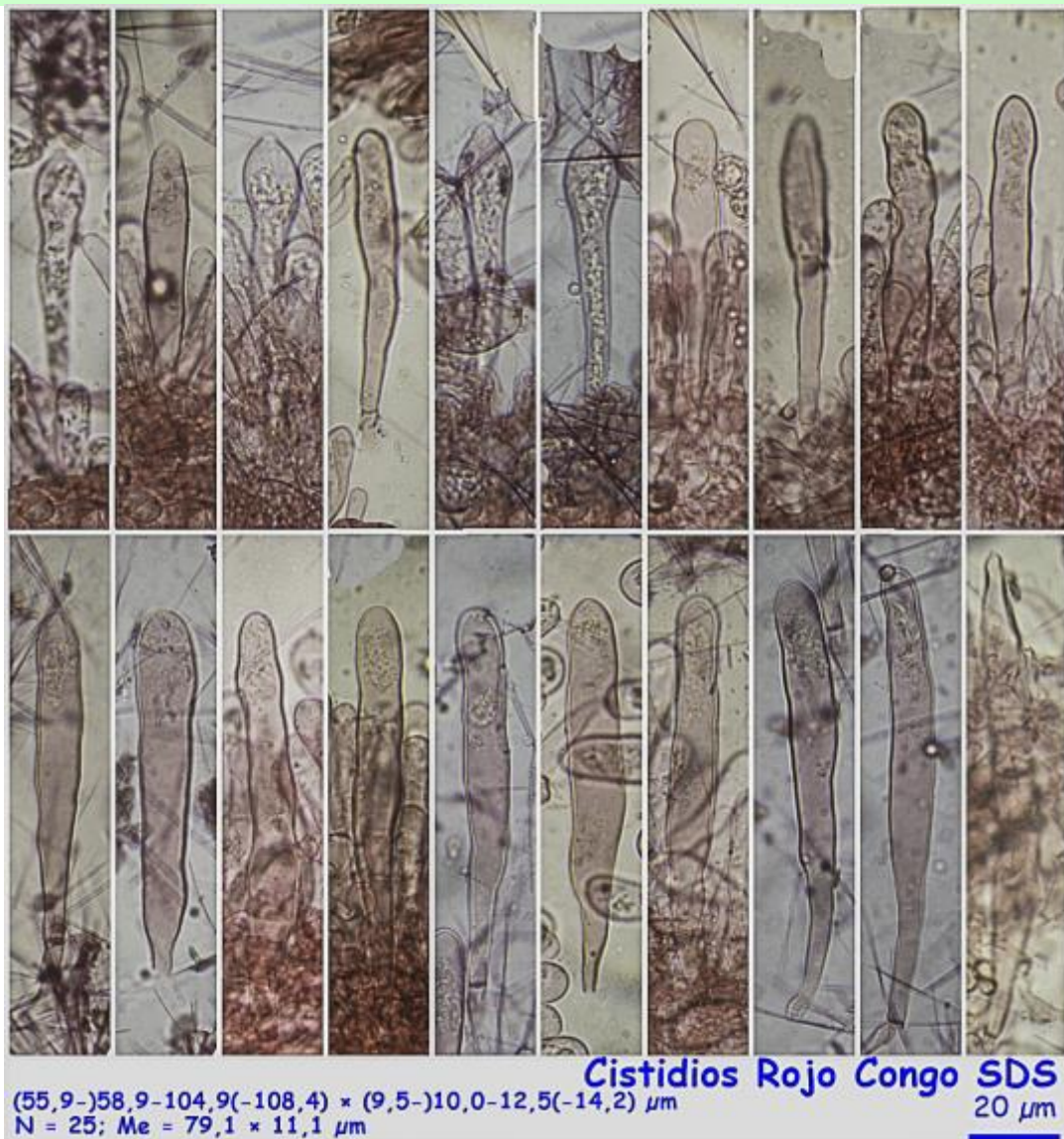
Pileo de 70-96 mm de diám., de hemisférico a aplanado y un poco deprimido, con el margen entero. **Cutícula** mate, lisa, de color rojo cinabrio, más claro y hasta blanquecino hacia el centro. **Láminas** de adnadas a emarginadas, densas, furcadas, de color blanco al principio que va virando a amarillo ocráceo con la edad, arista entera, concolor. **Estipite** de 45-73 x 31-42 mm, cilíndrico, a fusiforme, atenuado en la base, lleno, liso, de color blanco. **Contexto** con olor agradable, afrutado, de sabor dulce.

Descripción microscópica:

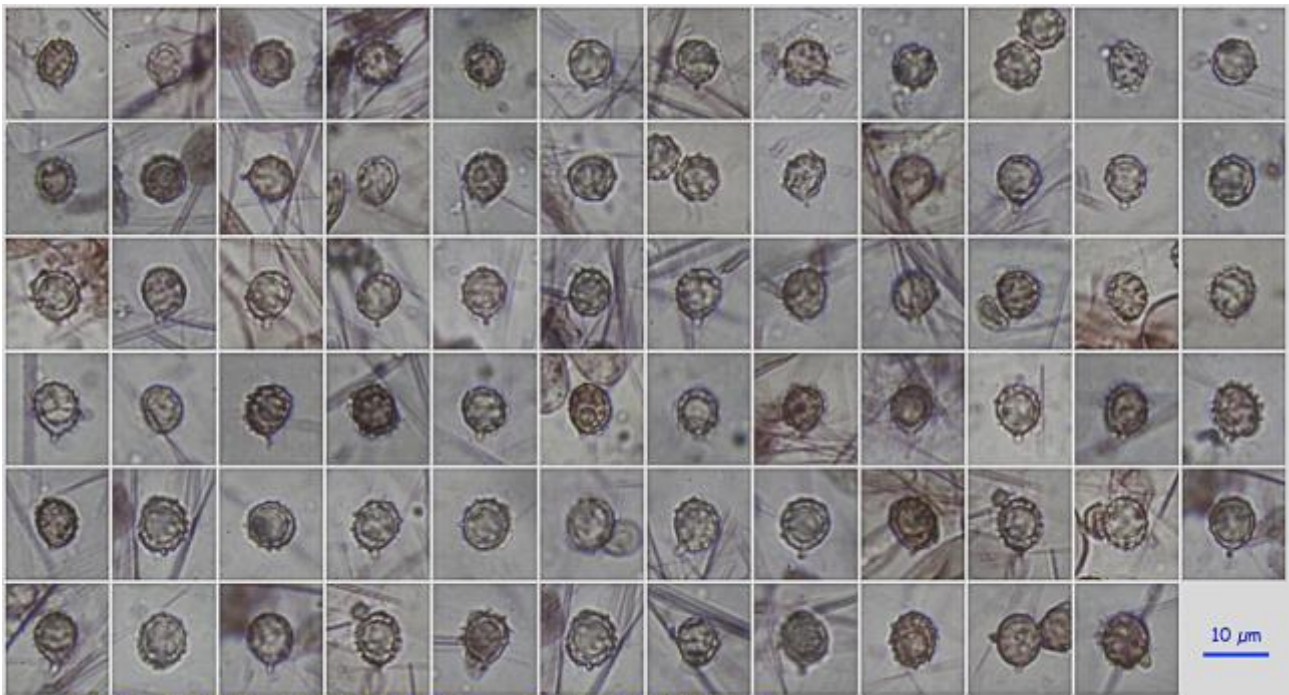
Basidios claviformes, bi-tetraspóricos, sin fíbula basal, de (45,9-)46,0-55,7(-62,5) × (9,8-)10,0-12,1(-12,3) μm; N = 24; Me = 51,2 × 11,1 μm. **Basidiosporas** globosas a ovoidales, hialinas, con finas verrugas que forman crestas subreticuladas, de (6,8-)7,1-8,4(-9,2) × (6,1-)6,4-7,5(-7,9) μm; Q = 1,0-1,2(-1,3); N = 71; V = (136-)159-242(-269) μm³; Me = 7,8 × 6,9 μm; Qe = 1,1; Ve = 195 μm³. **Cistidios** como megacistidios, con queilos y pleurocistidios claviformes o fusiformes, algunos con apéndice apical, de (55,9-)58,9-104,9(-108,4) × (9,5-)10,0-12,5(-14,2) μm; N = 25; Me = 79,1 × 11,1 μm. **Pileipellis** con presencia de pelos cilíndricos, ramificados, poco septados y con pileocistidios cilíndricos a claviformes, que no superan las 4 μm de grosor.



A. Basidios



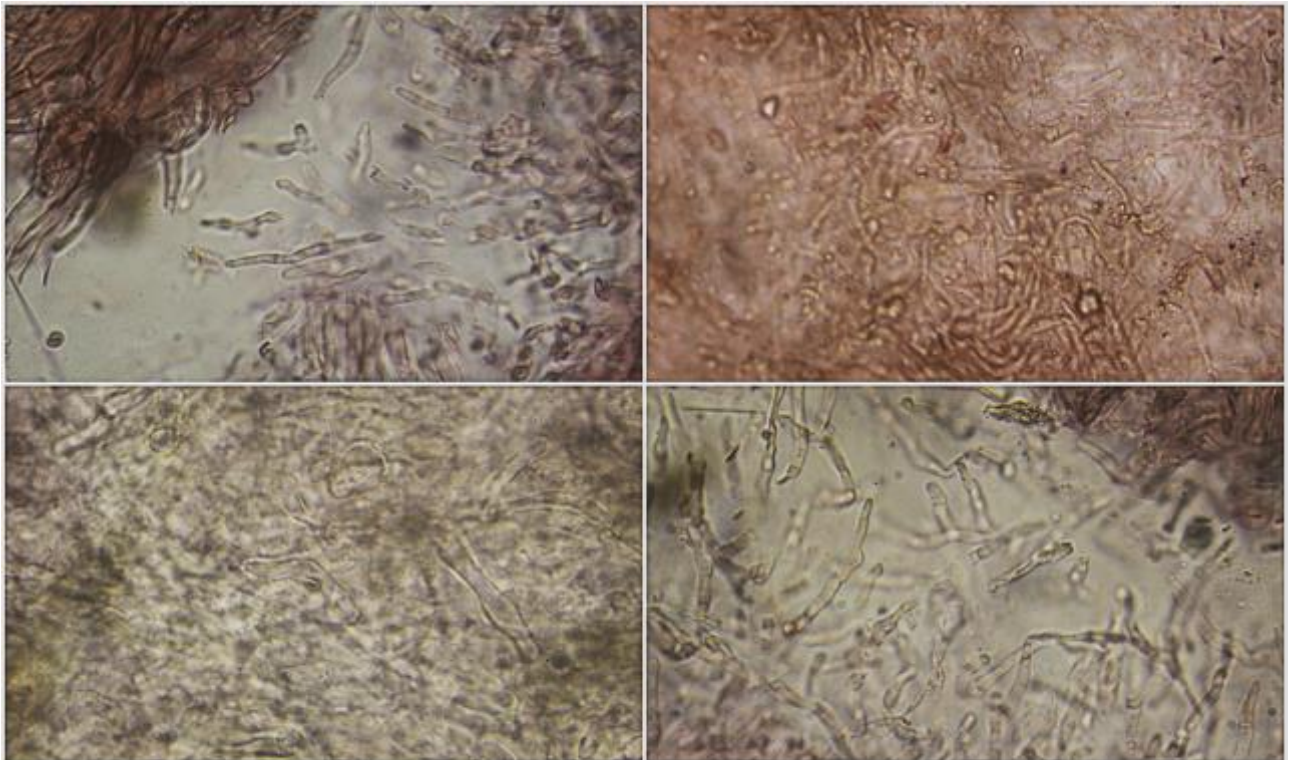
B. Cistidios.



(6,8-)7,1-8,4(-9,2) × (6,1-)6,4-7,5(-7,9) µm; Q = 1,0-1,2(-1,3); N = 71
 V = (136-)159-242(-269) µm³; Me = 7,8 × 6,9 µm; Qe = 1,1; Ve = 195 µm³

Esporas Rojo Congo SDS

C. Esporas.



Pileipellis Rojo Congo SDS

50 µm

D. Pileipellis.

Observaciones

Muy parecida a *Russula romellii* Maire diferenciándose porque esta última tiene un píleo de color rojo violeta y crece a final de verano o principios de otoño, mientras que *R. rubroalba* vive a final de primavera y principios de verano. Además, *R. rubroalba* tiene un coeficiente esporal no mayor de 1,2 y *R. romelli* llega a alcanzar 1,3; la ornamentación de *R. rubroalba* es menos reticulada y sus pileocistidios no exceden de 4 µm de ancho, mientras que *R. romellii* llega a 10 µm (KRÄNZLIN, 2004:238). Agradecemos a Tomás Illescas la determinación de esta especie.

Otras descripciones y fotografías

- KRÄNZLIN F. (2004). *Fungi of Switzerland Vol. 6. Russulaceae*. Mykologia Lucern. Pág. 238.

Salvo indicación en contrario, las fotos están realizadas por Demetrio Merino.