

# *Melastiza chateri*

(WG Sm.) Boud., *Hist. Clase. Discom. EUR. (París): 64 (1907)*



*Pyronemataceae, Pezizales, Pezizomycetidae, Pezizomycetes, Pezizomycotina, Ascomycota, Fungi*

## Sinónimos homotípicos:

*Peziza chateri* W.G. Sm., *Gard. Chron.*, Londres: 9 (1872)  
*Leucoloma chateri* (WG Sm.) Sacc., *Michelia* 1 (núm. 1): 69 (1877)  
*Humaria chateri* (WG Sm.) Sacc., *Syll. fung. (Abellini)* 8: 120 (1889)  
*Lachnea chateri* (WG Sm.) Rehm, *Rabenh. Krypt.-Fl.*, Edn 2 (Leipzig) 1.3 (lif. 44): 1059 (1895) [1896]

## Material estudiado:

España, Andalucía, Jaén, Los Villares, Los Cañones, 30SVG2973, 557 m, 2-II-2021, en suelo calizo y arenoso en olivar, leg. Diano-  
 ra Estrada y Demetrio Merino, JA-CUSSTA: 9461.

## Descripción macroscópica:

**Apotecios** de 6 a 18 mm de diám., sésiles, acopados a discoidales, de color naranja rojizo en ambas caras, con presencia de pelos en el borde y creciendo en grupos numerosos en terreno arenoso calizo en olivar.

## Descripción microscópica:

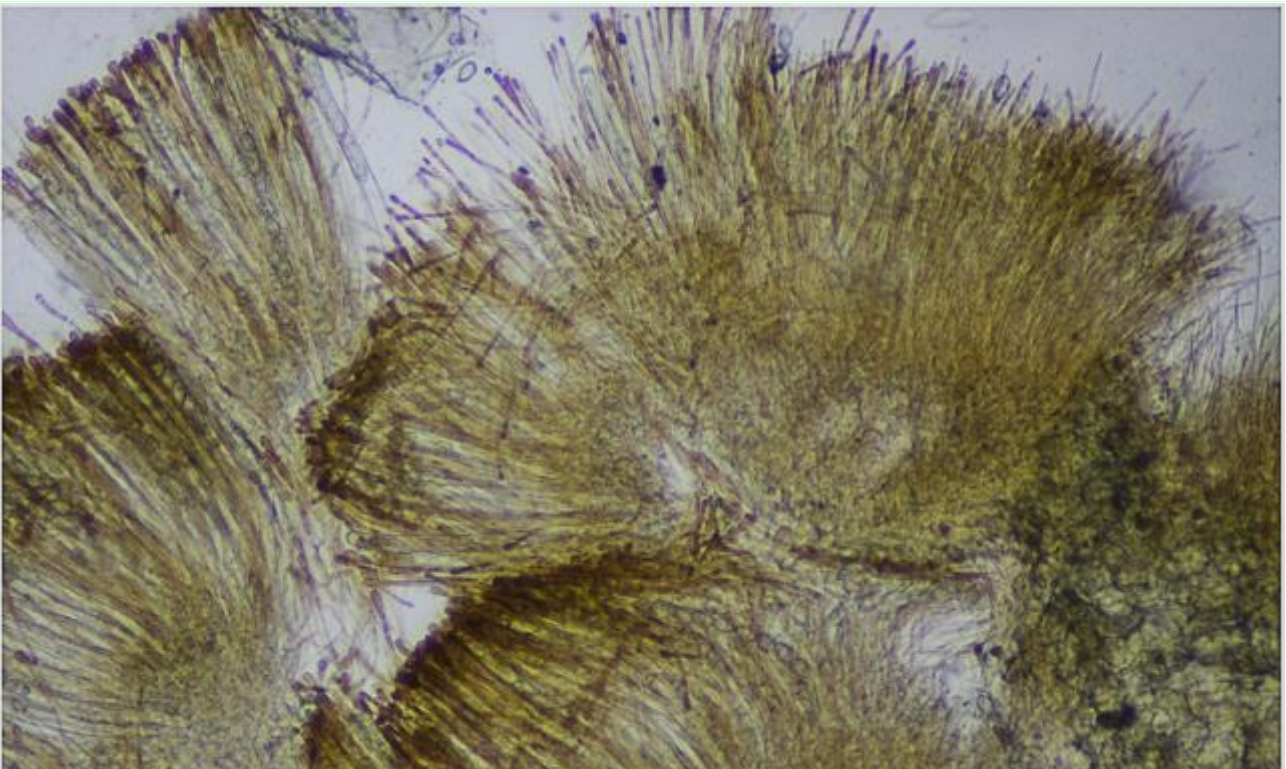
**Ascas** cilíndricas, hialinas, no amiloides, octosporicas, pleurorincas, con dehiscencia apical total y de (226,5-)252,0-293,8(-304,8) × (9,5-)10,8-14,3(-14,9) µm; N = 35; Me = 270,4 × 12,3 µm. **Ascosporas** elipsoidales a cilíndricas, hialinas, gutuladas, ornamentadas con verrugas globosas, prominentes en los polos, de una altura de (1,5-)1,8-2,8 (-3,3) µm; N = 60; Me = 2,3 µm, que forman un retículo patente. Medidas esporales, sin ornamentación, de (15,1-)16,5-19,2(-20,6) × (8,1-)8,9-10,4(-11,3) µm; Q = (1,6-)1,7-2,1(-2,2); N = 63; V = (530-)714-1.031(-1.260) µm<sup>3</sup>; Me = 17,9 × 9,6 µm; Qe = 1,9; Ve = 863 µm<sup>3</sup>. **Paráfisis** de color anaranjado a rojizo, cilíndricas, septadas y con terminaciones globosas, algunas bifurcadas en el ápice, de un ancho apical de (4,9-)5,6-7,5(-7,8) µm; N = 14; Me = 6,5 µm. **Excipulo medular** de textura intrincada. **Excipulo ectal** de textura isodiamétrica a angular. **Pelos** hifoides, de paredes gruesas, romos en el ápice, con 3 a 5 septos.



**Corte Apotecio Agua**

500  $\mu\text{m}$

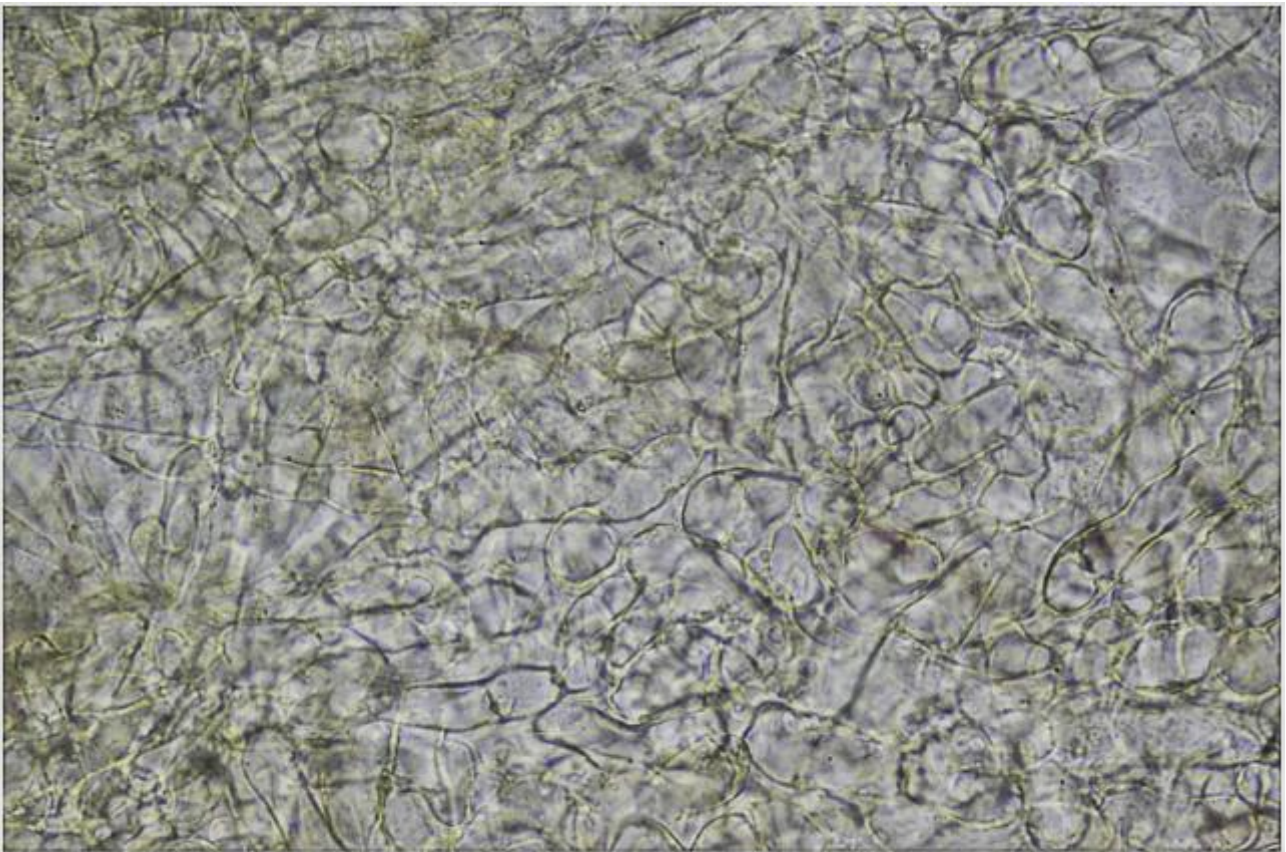
A. Corte Apotecio.



**Himenio Agua**

100  $\mu\text{m}$

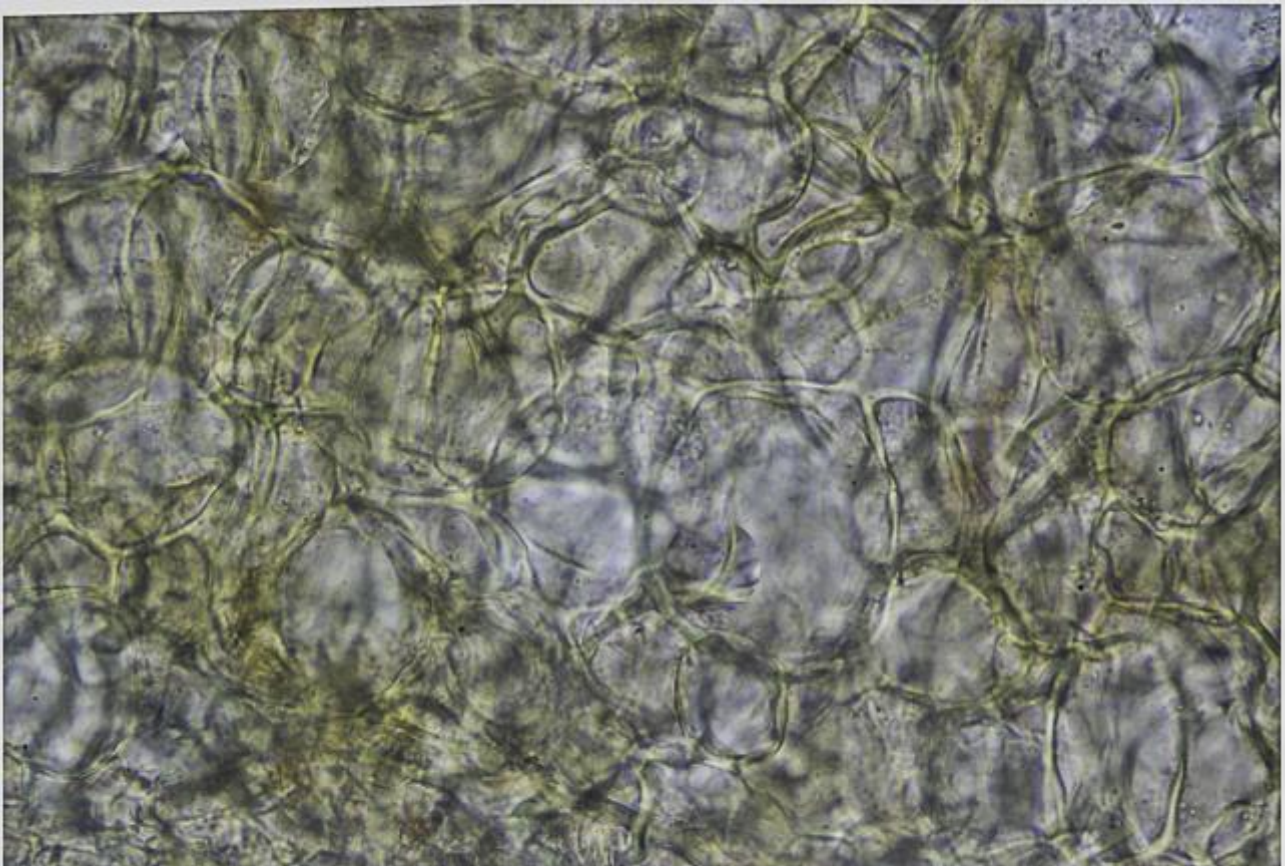
B. Himenio.



**Excípulo Medular Agua**

50  $\mu$ m

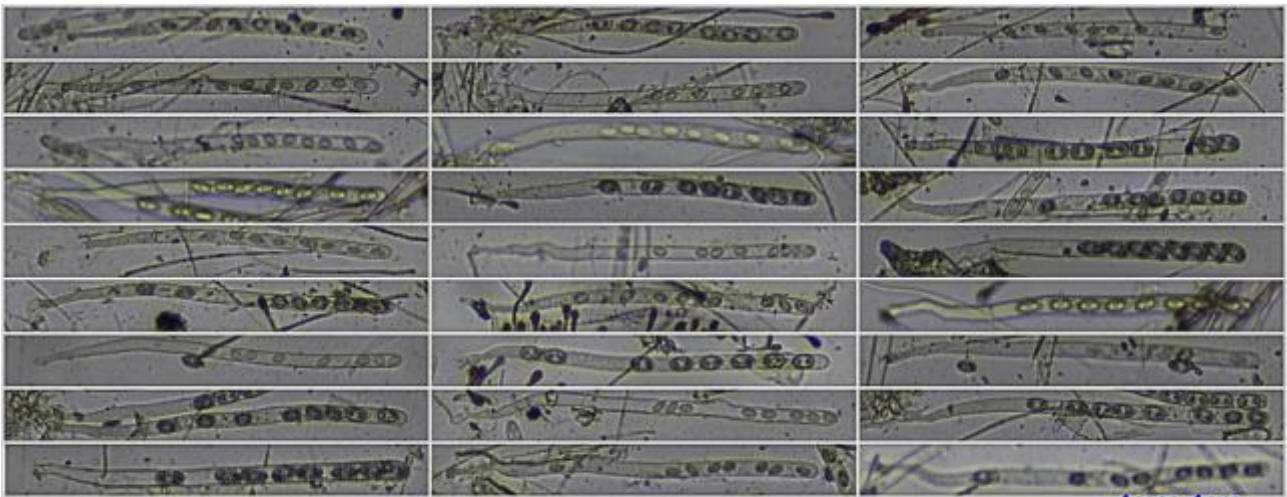
C. Excípulo Medular.



**Excípulo Ectal Agua**

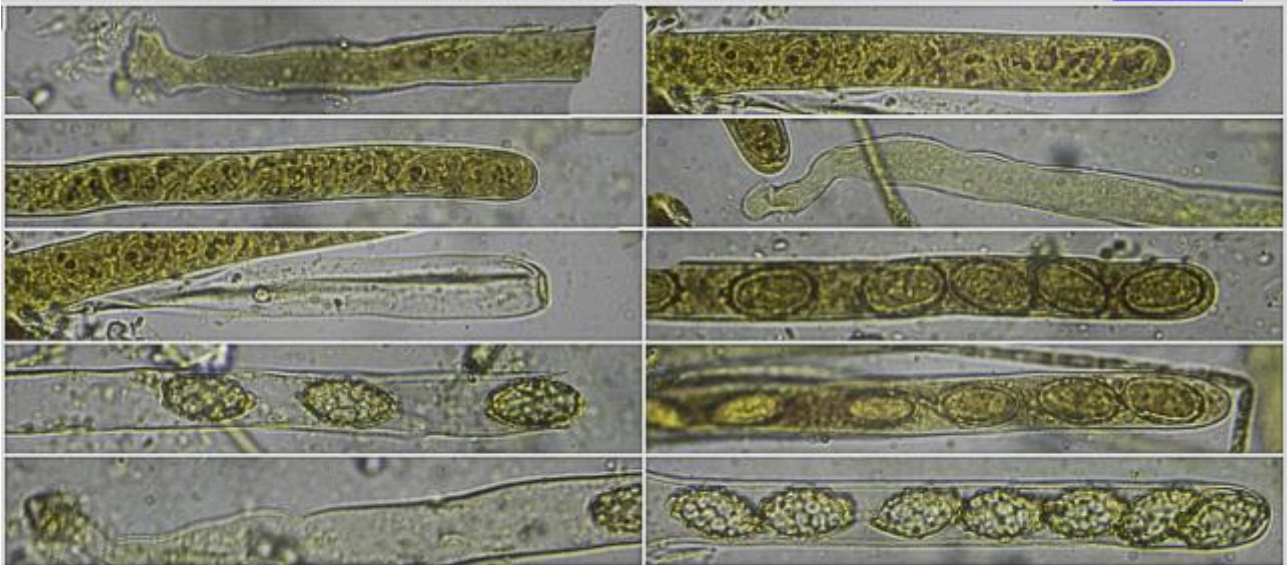
50  $\mu$ m

D. Excípulo Ectal.



(226,5-)252,0-293,8(-304,8) × (9,5-)10,8-14,3(-14,9) μm; N = 35; Me = 270,4 × 12,3 μm

**Ascas Agua**  
100 μm



**Ascas IKI1**

50 μm

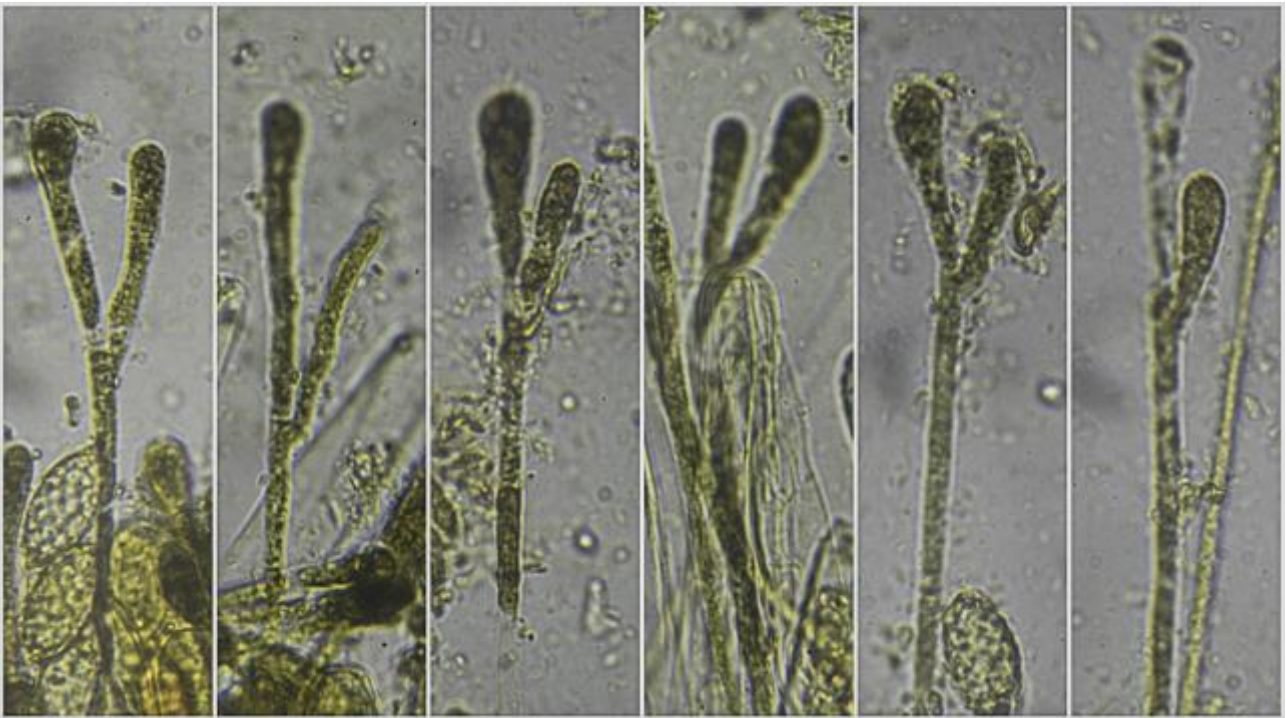
E. Ascas.



**Pelos Agua**

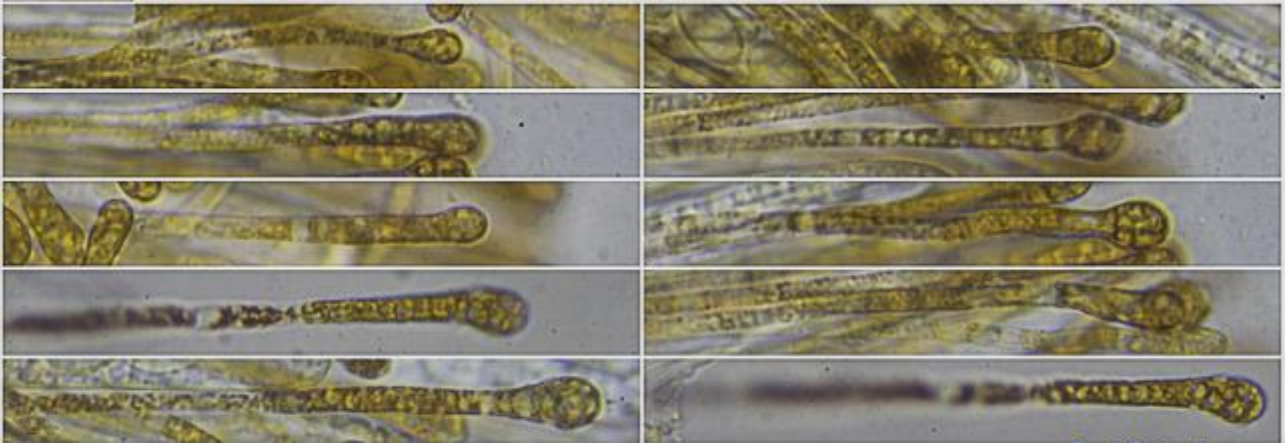
50 μm

F. Pelos.



Paráfisis IKI1

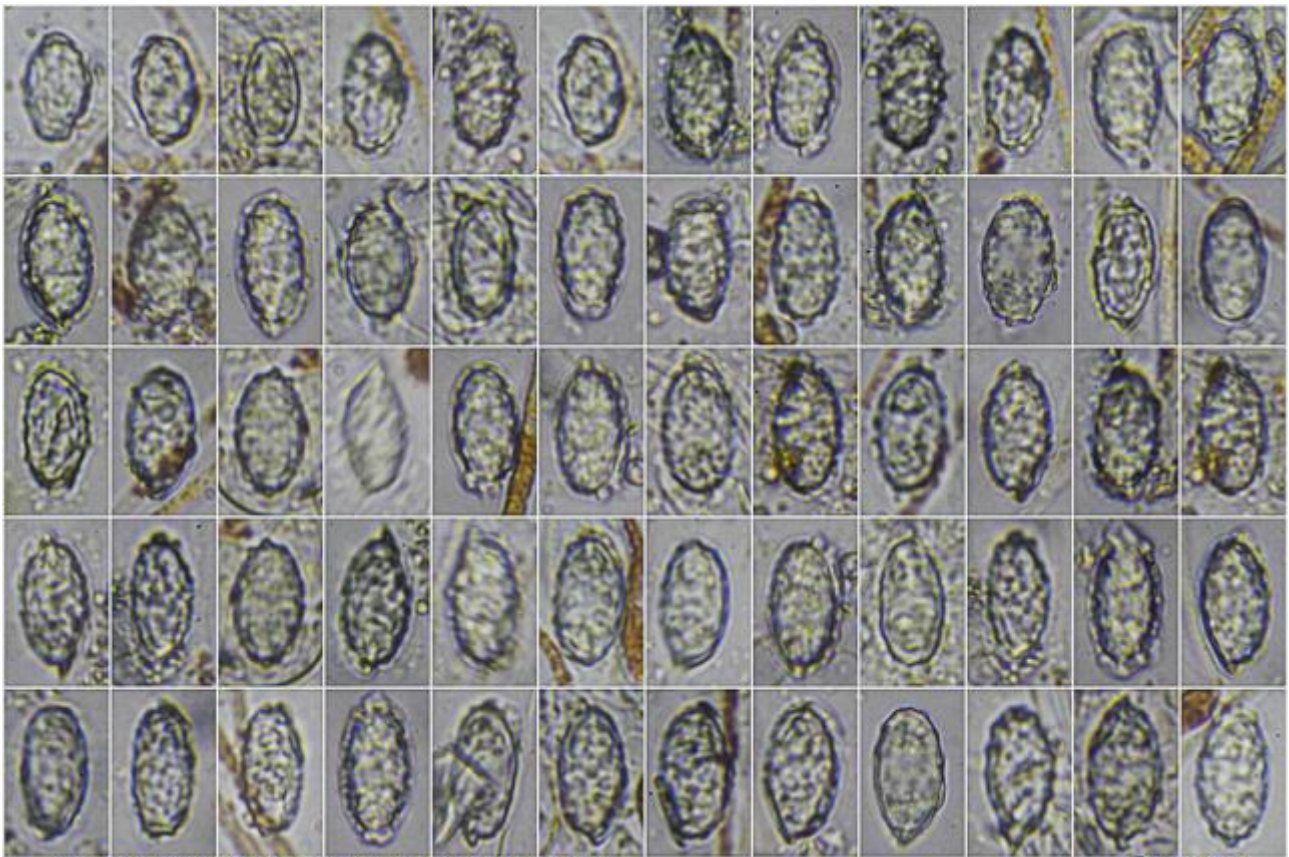
20  $\mu$ m



Grosor ápice: (4,9-)5,6-7,5(-7,8)  $\mu$ m; N = 14; Me = 6,5  $\mu$ m

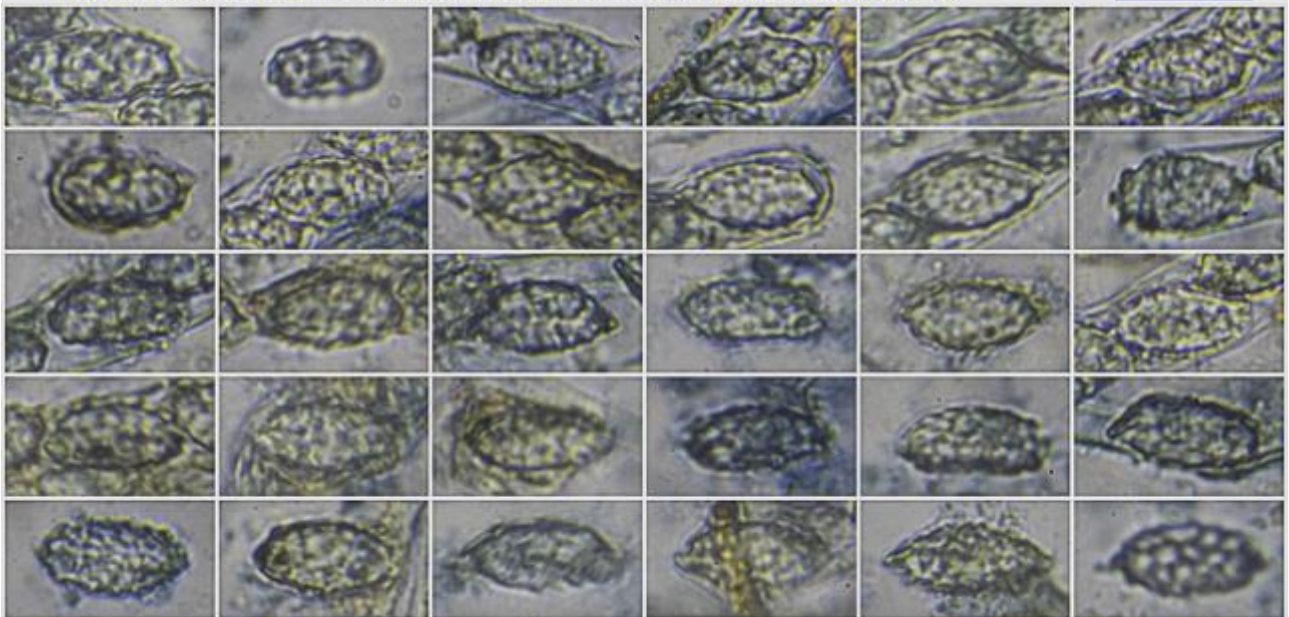
Paráfisis Agua  
20  $\mu$ m

G. Paráfisis



(15,1-116,5-19,2(-20,6) \* (8,1-8,9-10,4(-11,3)  $\mu\text{m}$ ; Q = (1,6-11,7-2,1(-2,2); N = 63  
 V = (530-714-1.031(-1.260)  $\mu\text{m}^3$ ; Me = 17,9 \* 9,6  $\mu\text{m}$ ; Qe = 1,9; Ve = 863  $\mu\text{m}^3$ . Altura verrugas: (1,5-11,8-2,8 (-3,3)  $\mu\text{m}$ ; N = 60; Me = 2,3

**Esporas Agua**  
 20  $\mu\text{m}$



**Esporas Azul Láctico**

20  $\mu\text{m}$

H. Esporas.

## Observaciones

*Melastiza greletii* Le Gal, *M. scotica* Graddon y *M. boudieri* (Höhn.) Le Gal tienen esporas con ornamentación formada por un retículo incompleto. *M. rubra* (L.R. Batra) Maas Geest. sí tiene un retículo completo, pero el largo esporal es inferior a 15  $\mu\text{m}$  (MAAS GEESTERANUS, 1967).

## Otras descripciones y fotografías

- MAAS GEESTERANUS R.A. (1967) Studies in CUP-FUNGI I. *Persoonia* 4 Part. 4 pp. 417-425.



Salvo indicación en contrario, las fotos están realizadas por Demetrio Merino.