

Hygrophorocybe nivea

(Velen.) Vizzini & Contu, en Vizzini, *Index Fungorum* 161 : 1 (2014)



Tricholomataceae, Agaricales, Agaricomycetidae, Agaricomycetes, Agaricomycotina, Basidiomycota, Fungi

Sinónimos homotípicos:

Clitocybe nivea Velen., *České Houby* 2:255 (1920)

Material estudiado:

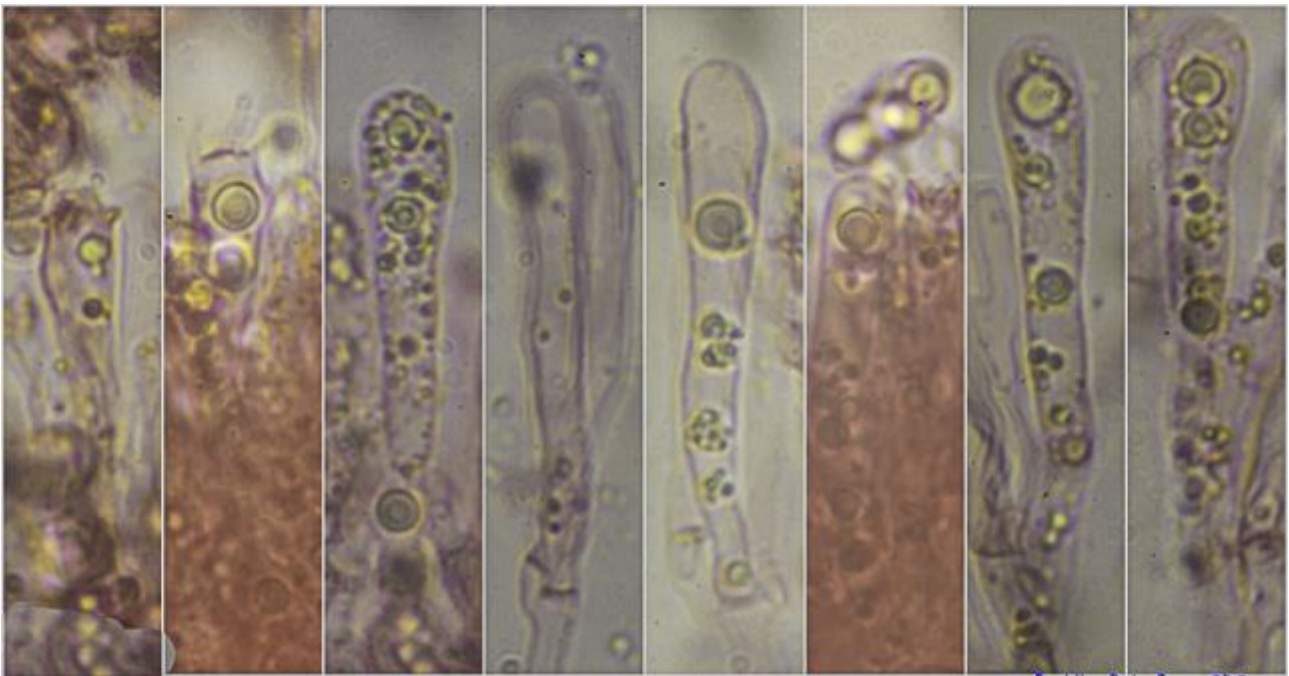
España, Canarias, Tenerife, La Orotava, La Caldera, 28RCS5237, 1.133 m, en suelo bajo *Pinus canariensis* y *Laurus* sp., 2-XII-2019, leg. Dianora Estrada, Demetrio Merino y resto asistentes a las I Jornadas de Canarias en Tenerife de MicobotánicaJaén, JACUSSTA: 9450.

Descripción macroscópica:

Pileo de 9-35 mm de diámetro, de convexo a aplanado, obtusamente mamelonado, solamente algo deprimido al final, margen enrollado persistente. **Cutícula** lisa, mate, finamente velutina, pruinosa, de color blanco con manchas ocráceas. **Láminas** decurrentes a muy decurrentes, con aspecto higroforóide, algunas bifurcadas hacia la inserción con el estípite, de color crema a crema ocráceo, con la arista entera, más clara. **Estípite** de 22-63 x 6-13 mm, cilíndrico, de ensanchado a bulboso en la base, estriado longitudinalmente, concolor con el pileo, con la base cubierta de micelio blanco. **Olor** herbáceo.

Descripción microscópica:

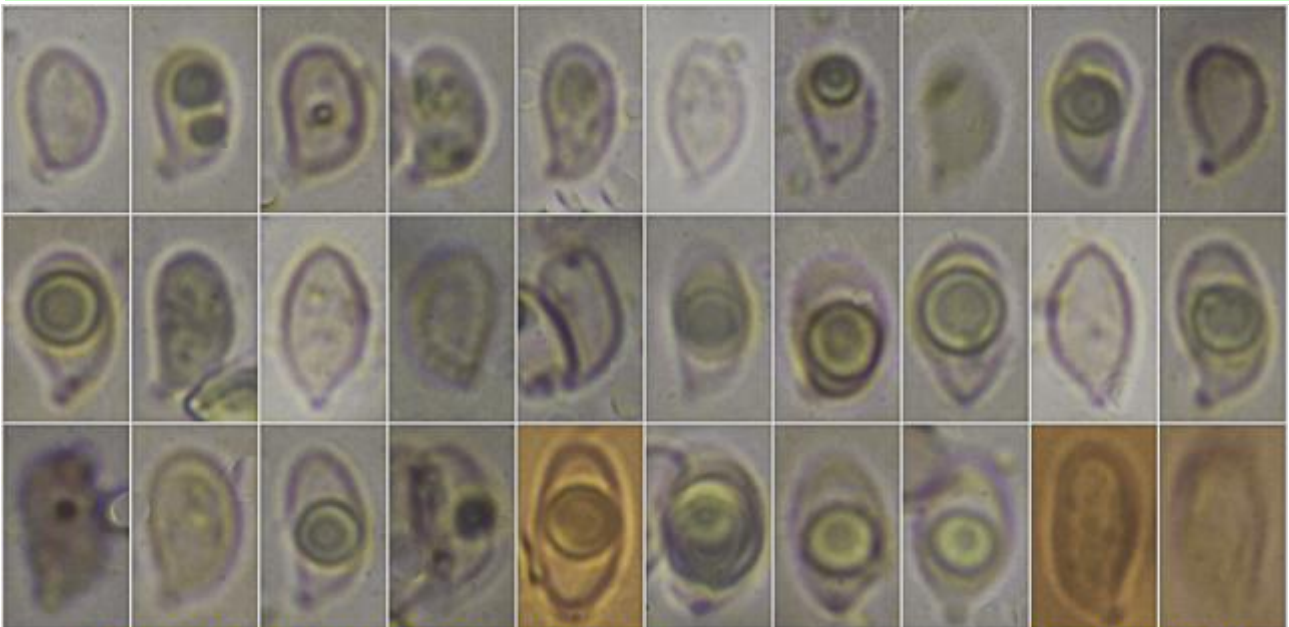
Basidios claviformes, tetraspóricos, con fíbula basal, de (29,6-)38,5-45,8(-48,4) × (5,4-)6,0-6,8(-9,7) μm; N = 16; Me = 41,7 × 6,6 μm. **Esporas** vermiformes, apiculadas, lisas, de (6,1-)6,6-7,9(-8,7) × (3,2-)3,4-4,7(-5,0) μm; Q = (1,5-)1,6-2,0(-2,2); N = 36; V = (36-)40-87(-109) μm³; Me = 7,2 × 4,1 μm; Qe = 1,8; Ve = 64 μm³. **Cistidios** no observados. **Pileipellis** de textura intrincada, con terminaciones hifales furcadas y algunas diverticuladas. **Fibulas** abundantes en todas las estructuras.



(29,6-)38,5-45,8(-48,4) × (5,4-)6,0-6,8(-9,7) μm; N = 16; Me = 41,7 × 6,6 μm

Basidios Rojo Congo SDS
10 μm

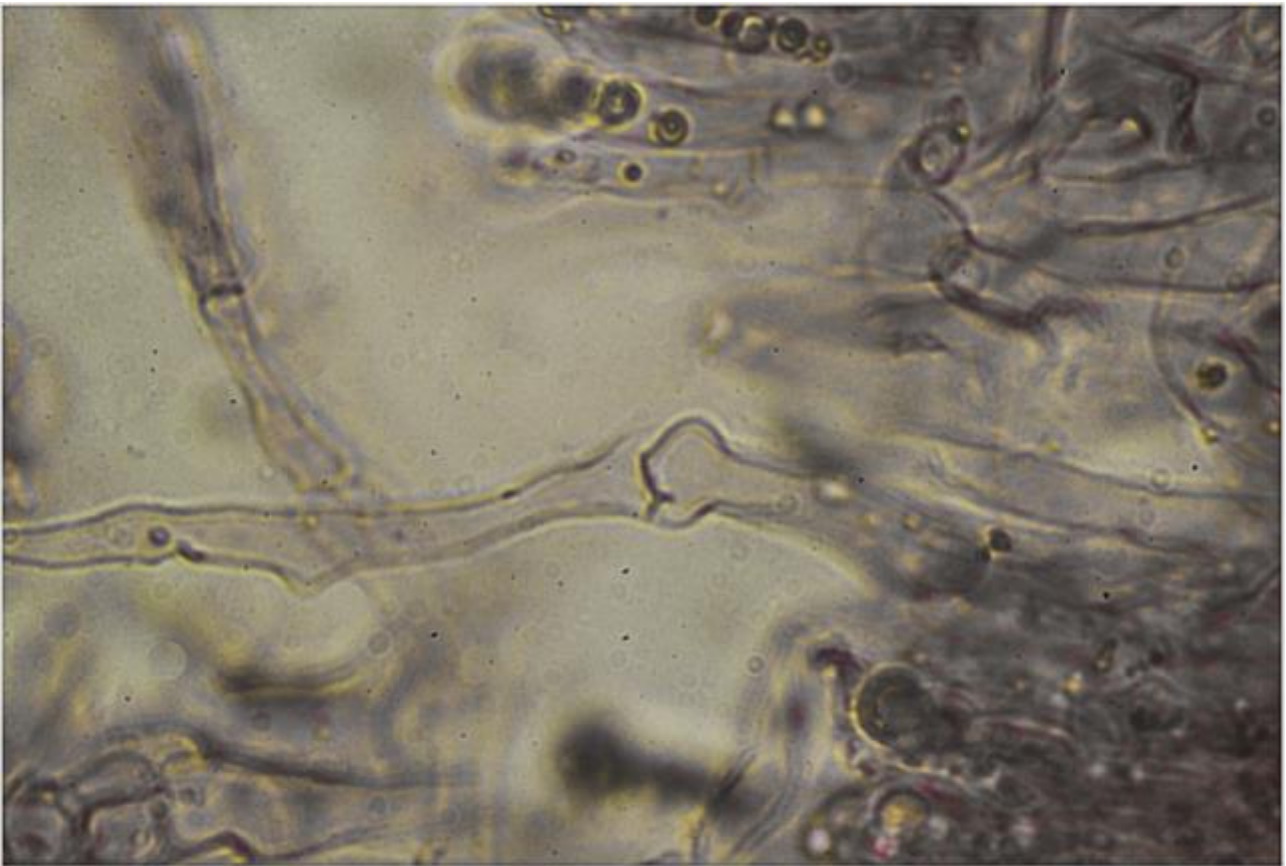
A. Basidios.



(6,1-)6,6-7,9(-8,7) × (3,2-)3,4-4,7(-5,0) μm; Q = (1,5-)1,6-2,0(-2,2); N = 36
V = (36-)40-87(-109) μm³; Me = 7,2 × 4,1 μm; Qe = 1,8; Ve = 64 μm³

Esporas Rojo Congo SDS
5 μm

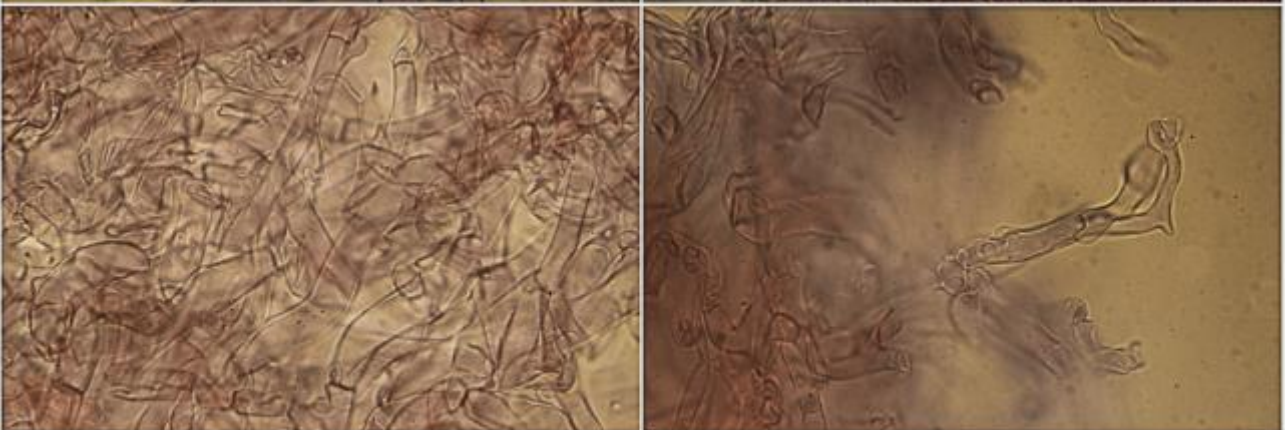
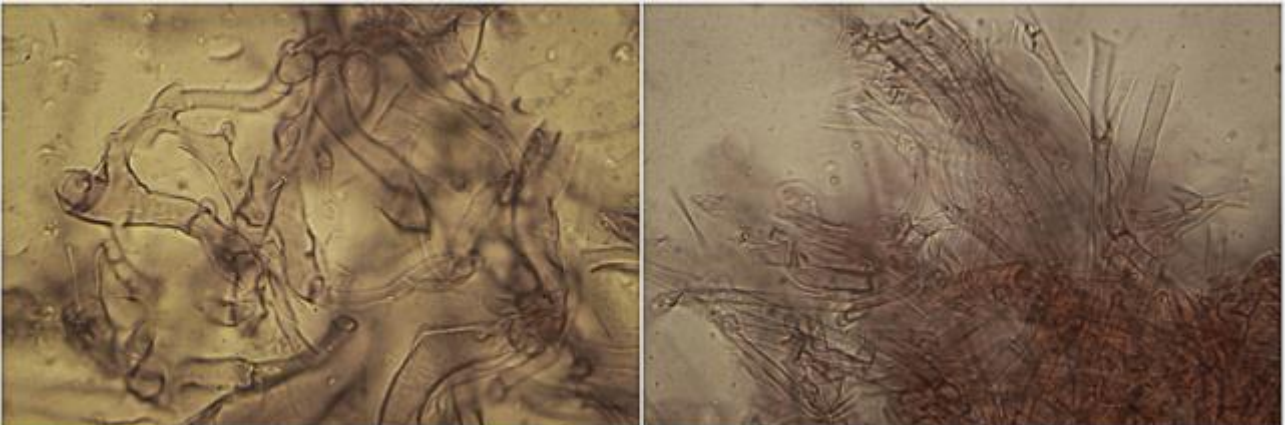
B. Esporas.



Fíbulas Rojo Congo SDS

10 μ m

C. Fíbulas.



Pileipellis Rojo Congo SDS

50 μ m

D. Pileipellis.

Observaciones

Se diferencia por su tamaño pequeño a mediano, color blanco, láminas con apariencia higroforoide de color crema a crema ocráceo, basidios con largo superior a 40 μm y esporas con largo > 7 μm (BON, 1997:35).

Otras descripciones y fotografías

- BON M. (1997) *Les Clitocybes, Omphales et ressemblants. Flore micologique d'Europe. Vol. 4.* Association d'Ecologie et de Micologie. (U.E.R. Pharmacie - Lille). Pág. 35.



Salvo indicación en contrario, las fotos están realizadas por Demetrio Merino.