

Cortinarius van-campiae

Consiglio, *Micologia 2000 (Trento): 115 (2000)*



Cortinariaceae, Agaricales, Agaricomycetidae, Agaricomycetes, Agaricomycotina, Basidiomycota, Fungi

Sinónimos homotípicos:

Ninguno.

Material estudiado:

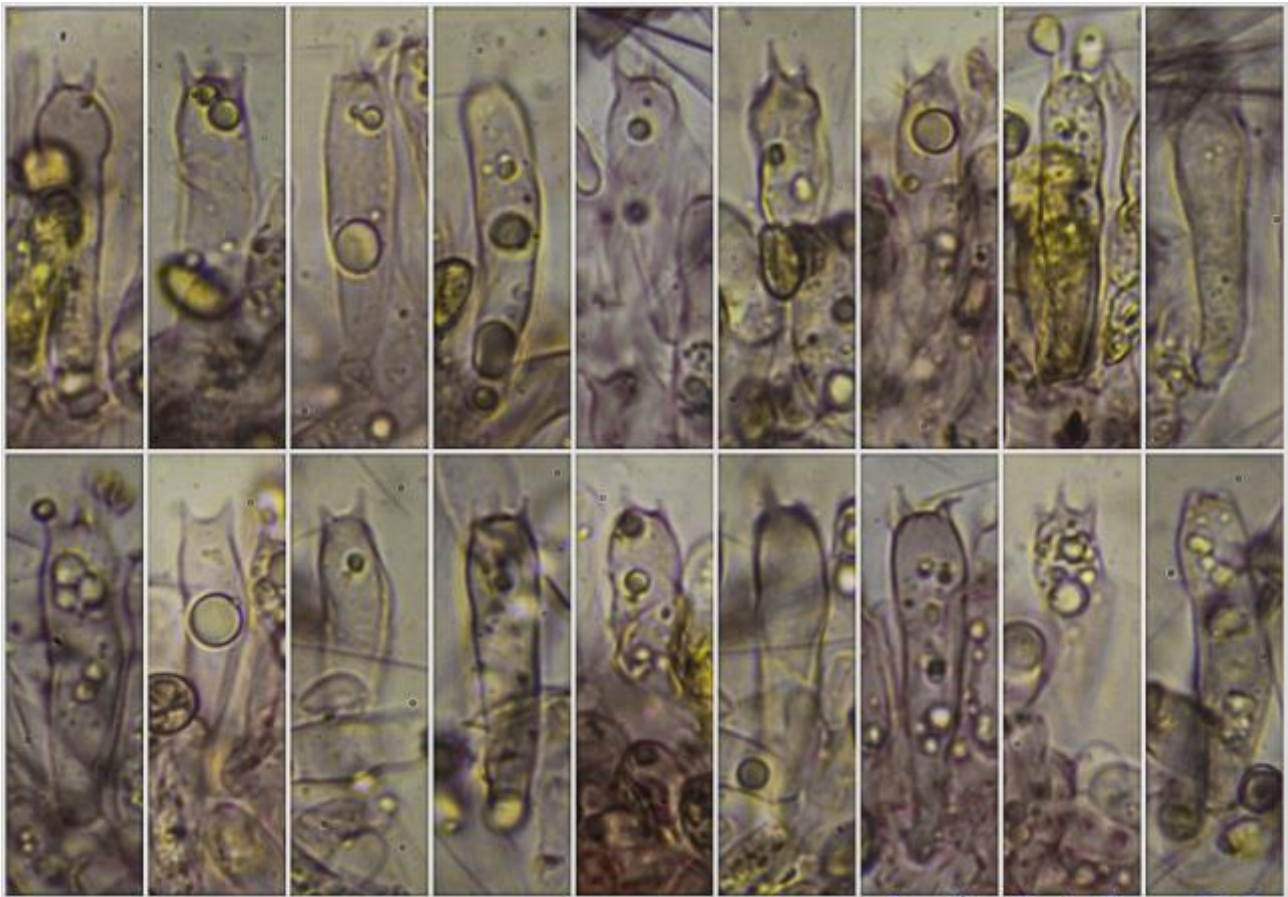
España, Córdoba, Córdoba, Lagar de la Cruz, 30SUH3900, 572 m, 24-XII-2020, en suelo en bosque mixto de *Quercus suber*, *Q. rotundifolia* y *Pinus pinea*, leg. Concha Morente, Dianora Estrada, Tomás Illescas y Demetrio Merino, JA-CUSSTA: 9459.

Descripción macroscópica:

Pileo de 51-103 mm de diámetro, de convexo a plano convexo y finalmente extendido, margen de incurvado a excedente, ondulado. **Cutícula** lisa, viscosa, de color crema con tonos rosados a rojizos procedentes del velo universal. **Láminas** adnadas, apretadas, de color gris pardo, arista entera, concolor. **Estípite** de 52-106 x 16-26 mm, fibriloso, blanquecino, cubierto de restos del velo manchados de rojizo por el color de las esporas, cilíndrico, engrosado en el ápice y bulboso en la base, con un bulbo cónico, emarginado. **Olor** fúngico. **Reacción al KOH** pardo claro en la cutícula y pardo más oscuro en la carne del bulbo.

Descripción microscópica:

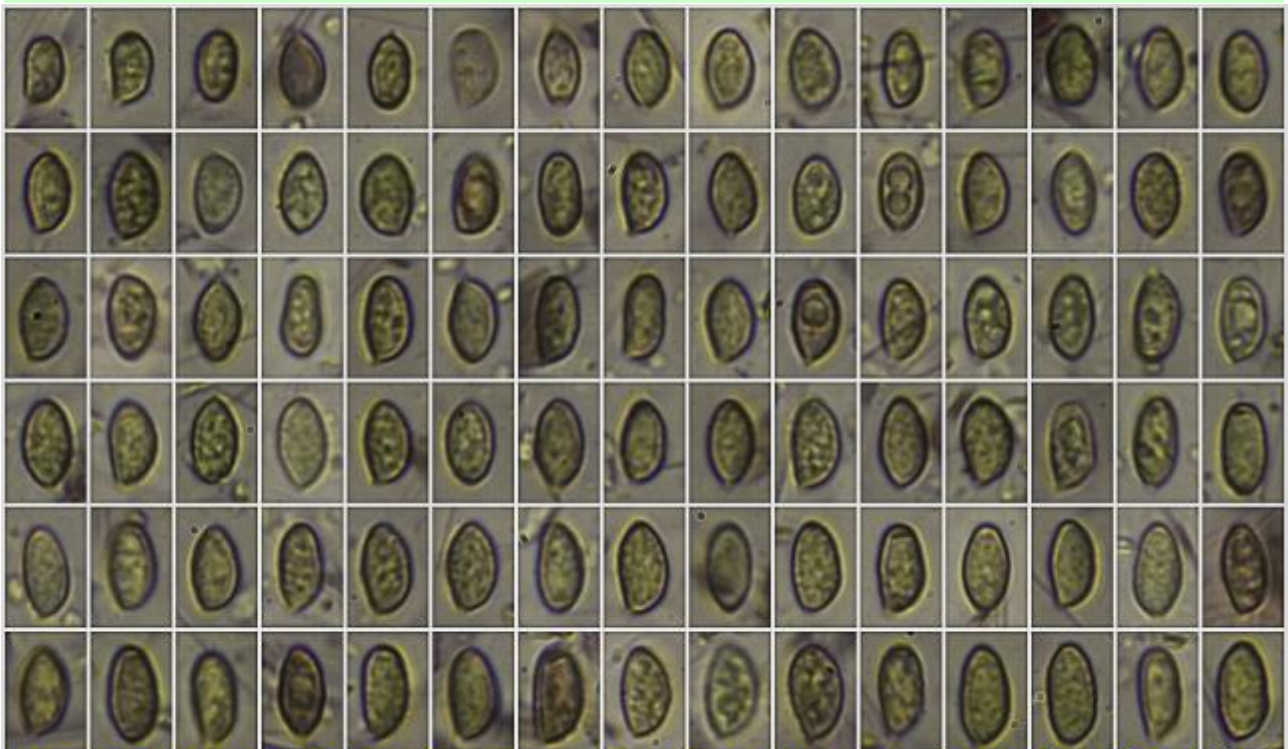
Basidios tetraspóricos, claviformes, fíbula basal no observada, de (23,5-)24,7-30,2(-32,6) × (5,8-)6,3-7,3(-8,4) μm; N = 37; Me = 27,6 × 6,8 μm. **Esporas** de elipsoidales a cilíndricas, amigdaliformes, verruculosas, a veces formando pequeñas crestas, gutuladas, apiculadas, de (6,2-)7,2-8,7(-9,4) × (3,5-)4,0-4,9(-5,9) μm; Q = (1,4-)1,6-2,0(-2,3); N = 118; V = (42-)64-101(-164) μm³; Me = 7,9 × 4,5 μm; Qe = 1,8; Ve = 84 μm³. **Cistidios** no observados. **Pileipellis** muy gelificada, con pigmentación ocre anaranjada, con fíbulas.



Basidios Rojo Congo SDS
20 μm

(23,5-)-24,7-30,2(-32,6) \times (5,8-)-6,3-7,3(-8,4) μm ; N = 37; Me = 27,6 \times 6,8 μm

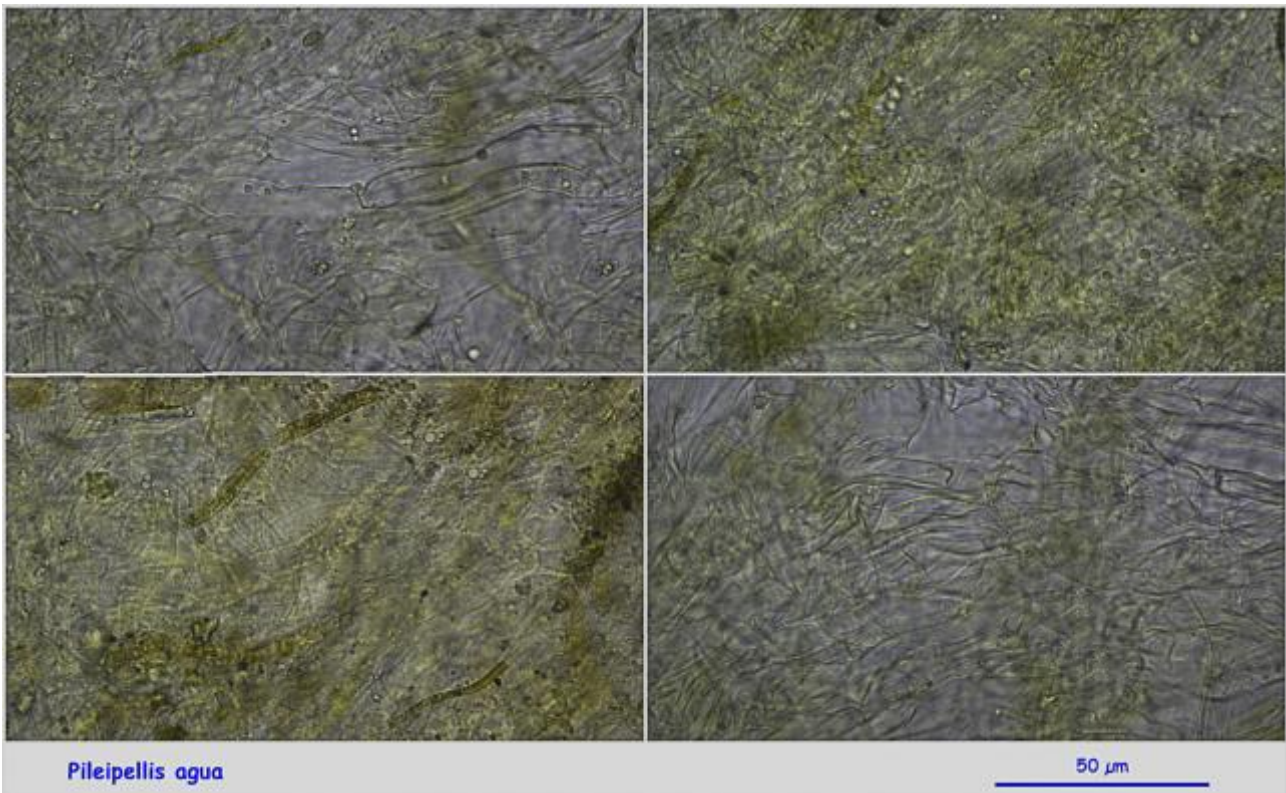
A. Basidios.



Esporas Rojo Congo SDS
10 μm

(6,2-)-7,2-8,7(-9,4) \times (3,5-)-4,0-4,9(-5,9) μm ; Q = (1,4-)-1,6-2,0(-2,3); N = 118
V = (42-)-64-101(-164) μm^3 ; Me = 7,9 \times 4,5 μm ; Qe = 1,8; Ve = 84 μm^3

B. Esporas.



C. Pileipellis.

Observaciones

Especie caracterizada por su crecimiento en alcornoques y encinares en terreno ácido, velo rojizo y forma cónica del bulbo basal. *Cortinarius glaucopus* var. *rubrovelatus* Maire es la especie más próxima, que se diferencia por crecimiento bajo coníferas de montaña en terreno básico (BALLARÁ & *al.*, 2007).

Esta ficha fué confeccionada basándonos en la bibliografía citada anteriormente. Después de su publicación, Juan Carlos Campos nos informa de que FERNÁNDEZ-BRIME & *al.* (2014), por estudios moleculares, determinan que *Cortinarius miserfontii* sensu BALLARÁ & *al.*, corresponde a la especie con que se publica actualmente la ficha. Agradecemos a Tomás Illescas y Juan Carlos Campos su ayuda.

Otras descripciones y fotografías

- BALLARÁ J., J.A. CADIÑANOS-AGUIRRE, J.C. CAMPOS, F. ESTEVE-RAVENTÓS, R. FERNÁNDEZ-SASIA, C. GUTIÉRREZ, J. HERNANZ, R. MAHIQUES, G. MORENO, A. ORTEGA, F. PALAZÓN, J. de D. REYES & J. VILA (2007) *Cortinarius Ibero-insulares-I*. Fungi non delineati Pars XLI - XLII, Edizioni Candusso, 272 pp. Alassio.
- FERNÁNDEZ-BRIME S., J. VILA & A. ORTEGA (2014) Some new and interesting taxa of *Cortinarius* subgenus *Phlegmacium* from the European Mediterranean Basin. *Mycologia*, **106** (3), pp. 491-504.

Salvo indicación en contrario, las fotos están realizadas por Demetrio Merino.