

Hohenbuehelia petaloides

(Bull.) Schulzer, in Schulzer, Kanitz & Knapp, *Verh. zool.-bot. Ges. Wien* 16(Abh.): 45 (1866)



Pleurotaceae, Agaricales, Agaricomycetidae, Agaricomycetes, Agaricomycotina, Basidiomycota, Fungi

Sinónimos homotípicos:

Agaricus petaloides Bull. [as 'petalodes'], *Herb. Fr.* (Paris) 5: tab. 226 (1785)
Pleurotus petaloides (Bull.) Quéél., *Mém. Soc. Émul. Montbéliard, Sér. 2* 5: 226 (1872)
Geopetalum petaloides (Bull.) Pat., *Hyménomyc. Eur.* (Paris): 127 (1887)
Dendrosarcus petaloides (Bull.) Kuntze [as 'petalodes'], *Revis. gen. pl.* (Leipzig) 3(3): 464 (1898)
Acanthocystis petaloides (Bull.) Kühner, *Botaniste* 17(1-4): 111 (1926)
Resupinatus petaloides (Bull.) Kühner, *Bull. mens. Soc. linn. Lyon* 49(Num. Spéc.): 895 (1980)

Material estudiado:

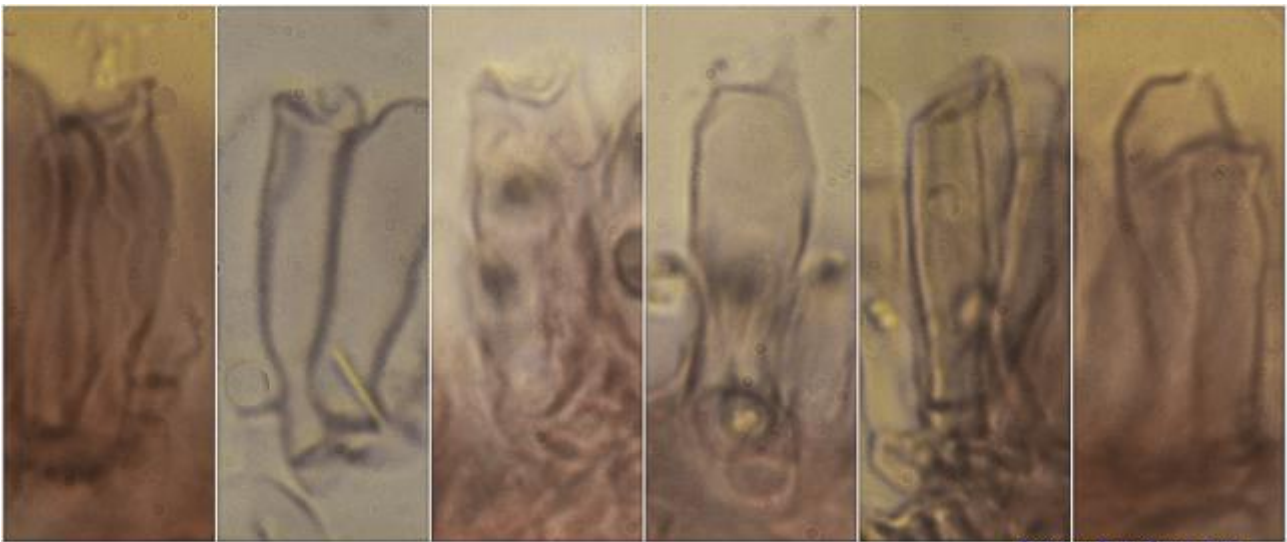
España, Galicia, Pontevedra, Cangas, Viño, 29TNG1279, 63 m, en suelo en duna marítima bajo *Crataegus monogina*, 22-X-2019, leg. Elena Rodríguez, Rocío Cordeiro, Dianora Estrada, Santiago Corral, Mariano Merino y Demetrio Merino, JA-CUSSTA: 9447.

Descripción macroscópica:

Pileo de 16-29 mm de diámetro, petaloide, flabeliforme, ondulado, no embudado, con la arista incurvada al principio, después recta, algo más clara. **Cutícula** gelificada, lisa, de aspecto lacado, de color beige ocráceo. **Láminas** muy decurrentes, apretadas, blancas, con tonos rojizos con la edad, algunas anastomosadas en la base del estípite, con arista aserrada, concolor. **Estípite** de 14-18 x 5-7 mm, lateral, cilíndrico, ensanchado en el ápice, de sedoso a pubescente, concolor con el pileo. **Olor** farinoso.

Descripción microscópica:

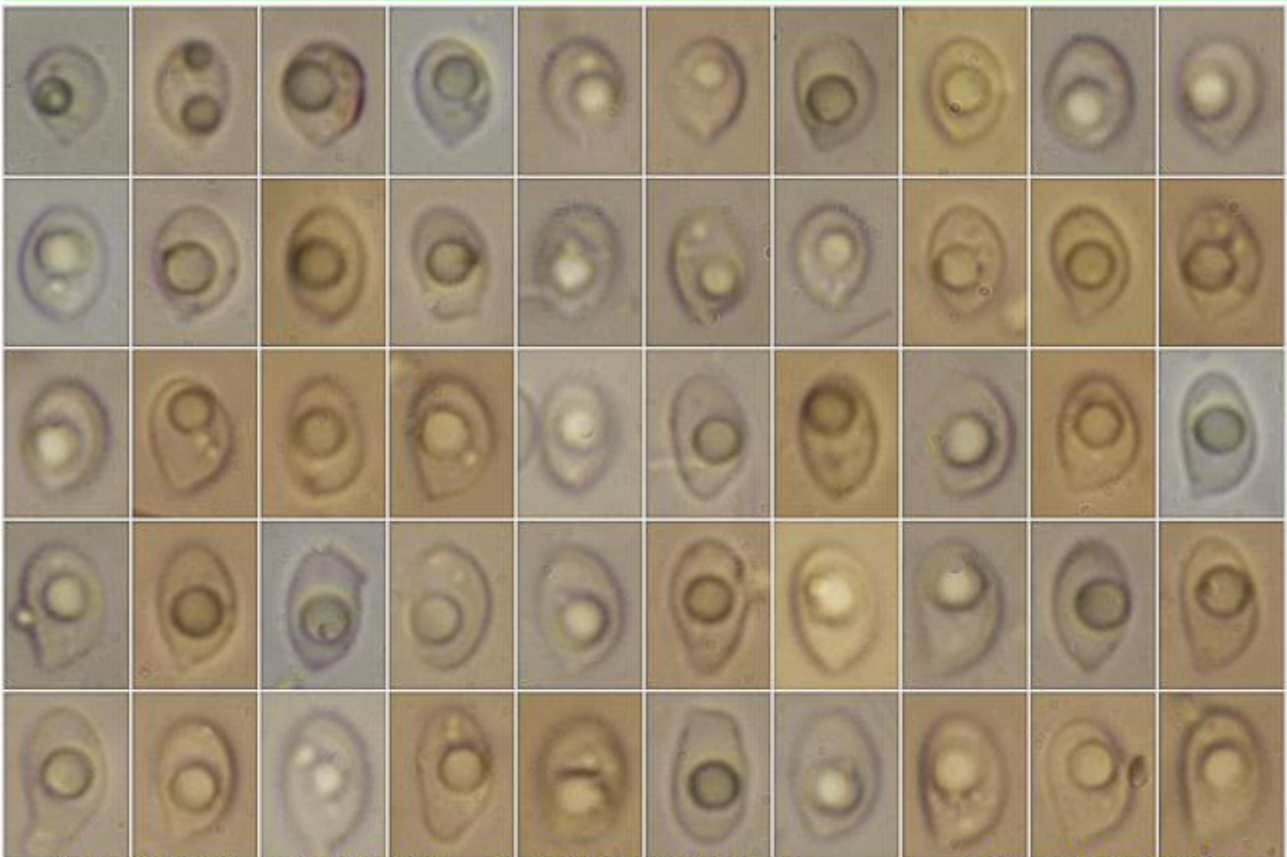
Basidios claviformes, tetráspóricos, con fíbula basal, de (19,4-)19,5-21,9(-22,9) × (6,2-)6,4-7,3(-7,5) μm; N = 8; Me = 20,8 × 6,8 μm. **Basidiosporas** elipsoidales, gutuladas, lisas, hialinas, apiculadas, de (6,1-)6,7-8,4(-8,6) × (4,3-)4,6-5,7(-6,0) μm; Q = (1,2-)1,3-1,6(-1,8); N = 63; V = (67-)80-133(-162) μm³; Me = 7,5 × 5,1 μm; Qe = 1,5; Ve = 104 μm³. **Queilocistidios 1**) metuloideos, algunos muricados, lageniformes, con paredes de (2,0-)2,4-3,5(-4,8) μm; N = 68; Me = 2,9 μm, que reaccionan suavemente a amarillo con KOH, de (53,4-)68,5-103,9(-110,4) × (11,6-)12,5-17,9(-19,5) μm; N = 31; Me = 86,7 × 15,4 μm; **2**) capitados a lecitiformes, con cuello tortuoso, con gliosphe, de (15,2-)18,7-27,8(-32,1) × (5,1-)5,6-11,8(-12,8) μm; N = 30; Me = 22,9 × 8,3 μm. **Pleurocistidios** presentes, similares a los queilocistidios de tipo 1. **Pileipellis** formada por hifas paralelas, con presencia de pileocistidios similares a los queilocistidios de tipo 1, metuloideos y raramente muricados. Presencia de **fíbulas** en todas las estructuras.



(19,4-)19,5-21,9(-22,9) × (6,2-)6,4-7,3(-7,5) μm; N = 8; Me = 20,8 × 6,8 μm

Basidios Rojo Congo SDS
10 μm

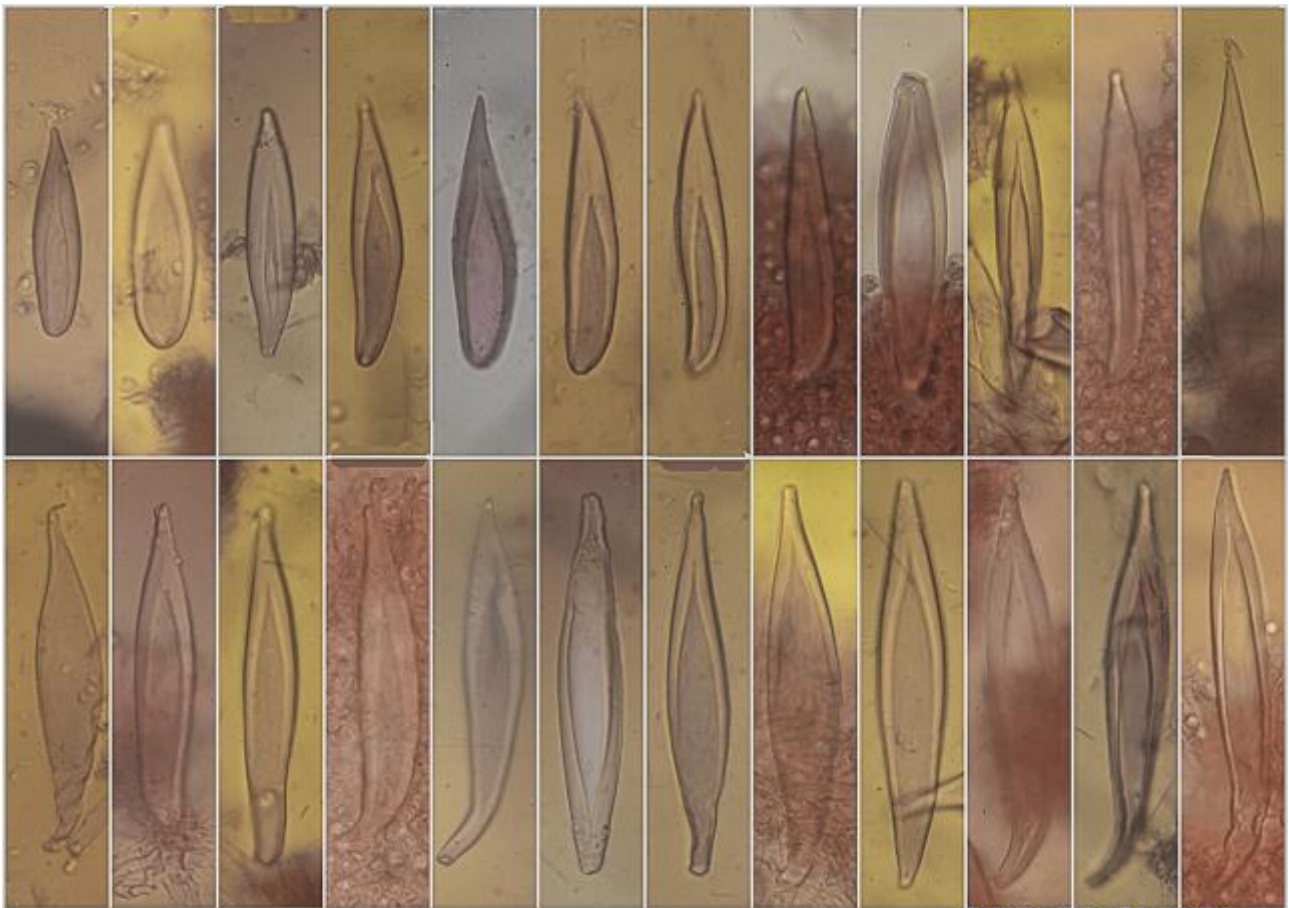
A. Basidios.



(6,1-)6,7-8,4(-8,6) × (4,3-)4,6-5,7(-6,0) μm; Q = (1,2-)1,3-1,6(-1,8); N = 63
V = (67-)80-133(-162) μm³; Me = 7,5 × 5,1 μm; Qe = 1,5; Ve = 104 μm³

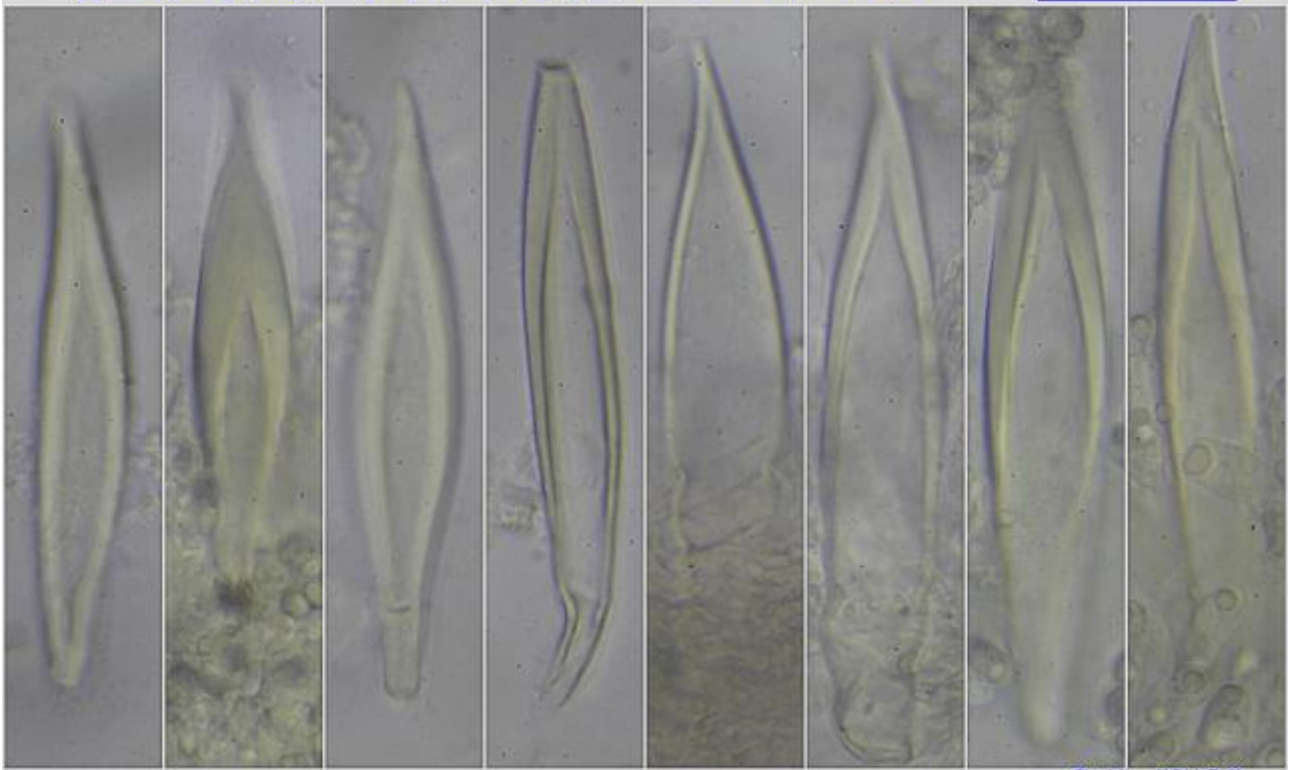
Esporas Rojo Congo SDS
10 μm

B. Esporas.



(53,4-)68,5-103,9(-110,4) × (11,6-)12,5-17,9(-19,5) μm; N = 31; Me = 86,7 × 15,4 μm

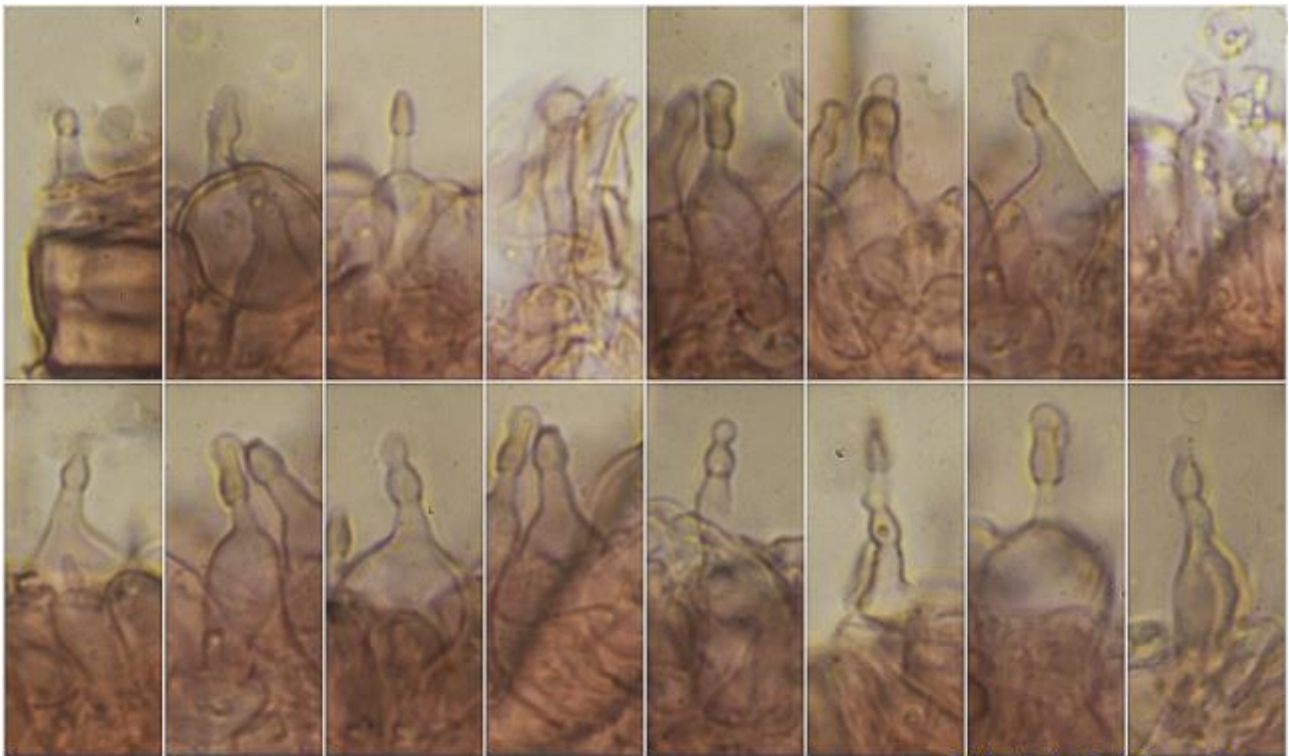
Cistidios Rojo Congo SDS
50 μm



(66,2-)73,5-101,3(-104,6) × (12,5-)13,0-18,3(-20,6) μm; N = 12; Me = 89,8 × 16,2 μm

Cistidios KOH 5 %
20 μm

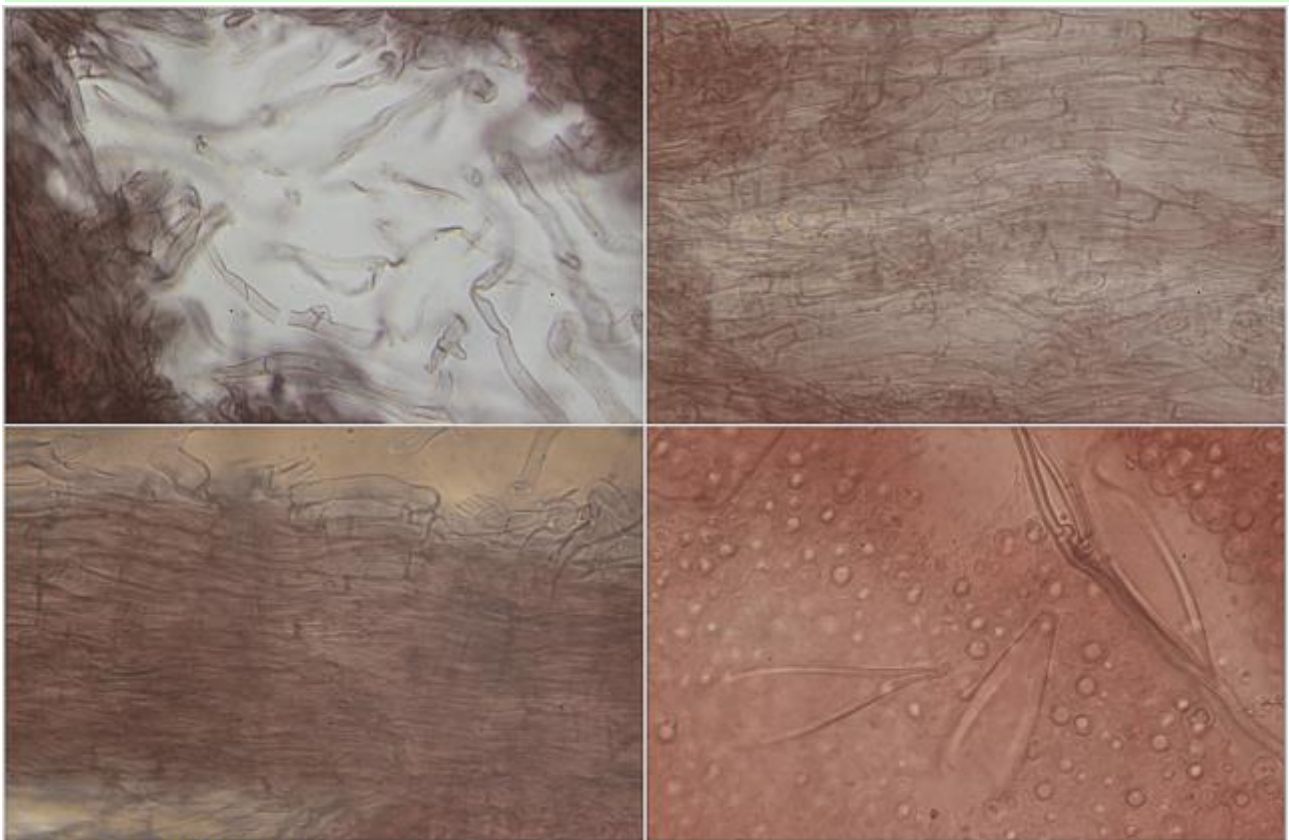
C. Cistidios himeniales tipo 1.



(15,2-)18,7-27,8(-32,1) × (5,1-)5,6-11,8(-12,8) μm; N = 30; Me = 22,9 × 8,3 μm

Queilocistidios Rojo Congo SDS
10 μm

D. Queilocistidios tipo 2 con gliosphex.



Pileipellis Rojo Congo SDS

50 μm

E. Pileipellis.

Observaciones

Caracterizada por su píleo petaloide no tomentoso, carne delgada y hábitat en suelo en lugares áridos. *Hohenbuehelia geogenia* (DC.) Singer tiene el píleo totalmente cerrado y embudado, en forma de corneta, tomentoso (ROUX, 2006:306).

Otras descripciones y fotografías

- ROUX P. (2006) *Mille et un champignons*. Edit. Roux. Pág. 306.

Salvo indicación en contrario, las fotos están realizadas por Demetrio Merino.