

# *Mycenastrum corium*

(Guers.) Desv., *Annls Sci. Nat., Bot.*, sér. 2 17: 147 (1842)



Agaricaceae, Agaricales, Agaricomycetidae, Agaricomycetes, Agaricomycotina, Basidiomycota, Fungi

## Sinónimos homotípicos:

*Lycoperdon corium* Guers., in Lamarck & de Candolle, *Fl. franç.*, Edn 3 (Paris) 2: 598 (1805)  
*Scleroderma corium* (Guers.) L. Graves, in Duby, *Bot. Gall.*, Edn 2 (Paris) 2: 852 (1830)  
*Sterrebekia corium* (Guers.) Fr., *K. svenska Vetensk-Akad. Handl.*, ser. 3 69: 150 (1849) [1848]

## Material estudiado:

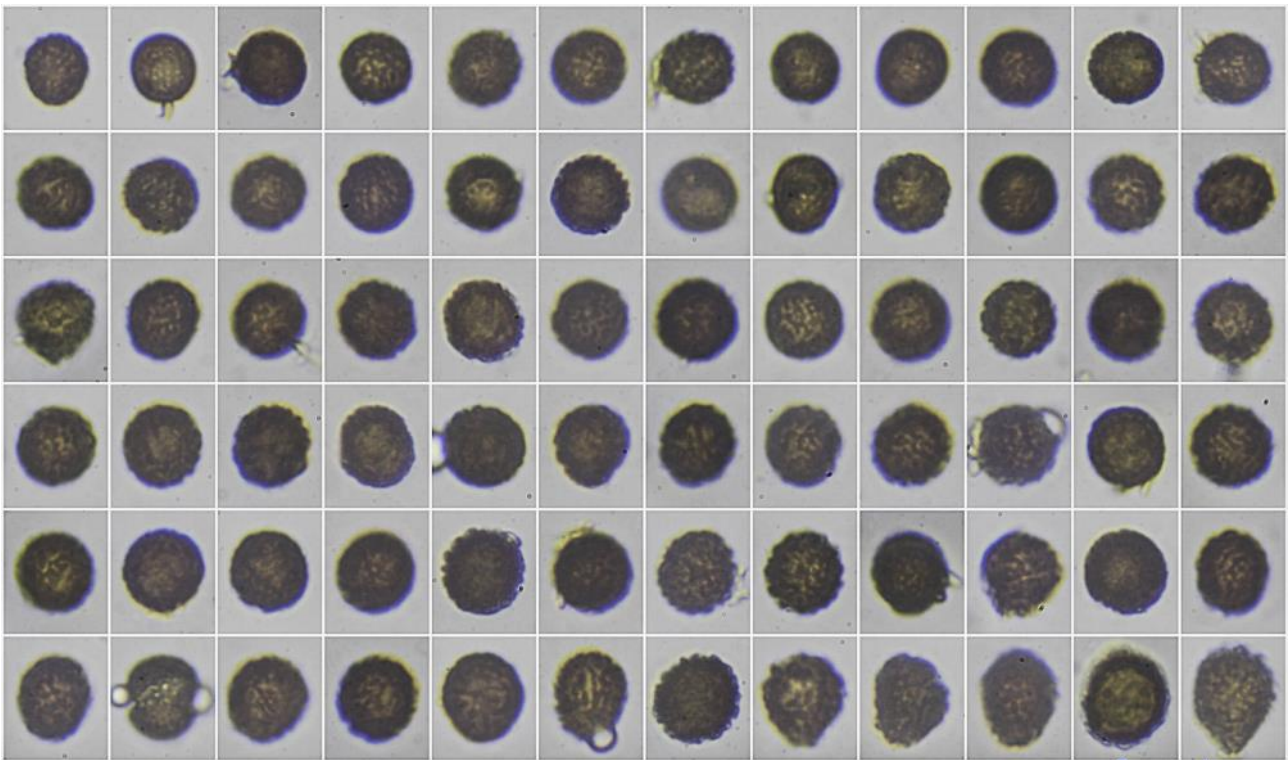
España, Andalucía, Sevilla, La Puebla de los Infantes, Sierra del Lobo, 30STG8489, 387 m, en suelo en tierra removida bajo *Olea europaea*, 15-XII-2019, leg. Dianora Estrada, Tomás Illescas y Demetrio Merino, JA-CUSSTA: 9434.

## Descripción macroscópica:

**Carpóforo** de 56-155 mm de diám. (medidas sin lacinias), globoso a piriforme o cilíndrico, con cordones miceliares blanquecinos en la base, dehiscencia en forma de estrella irregular. **Exoperidio** liso, simple, que rompe en forma escamosa. **Endoperidio** liso, grueso, coriáceo, de color crema a marrón. **Gleba** primero blanca y, al madurar, marrón rojiza, pulverulenta, subgleba ausente. **Estipite** nulo. **Olor** inapreciable.

## Descripción microscópica:

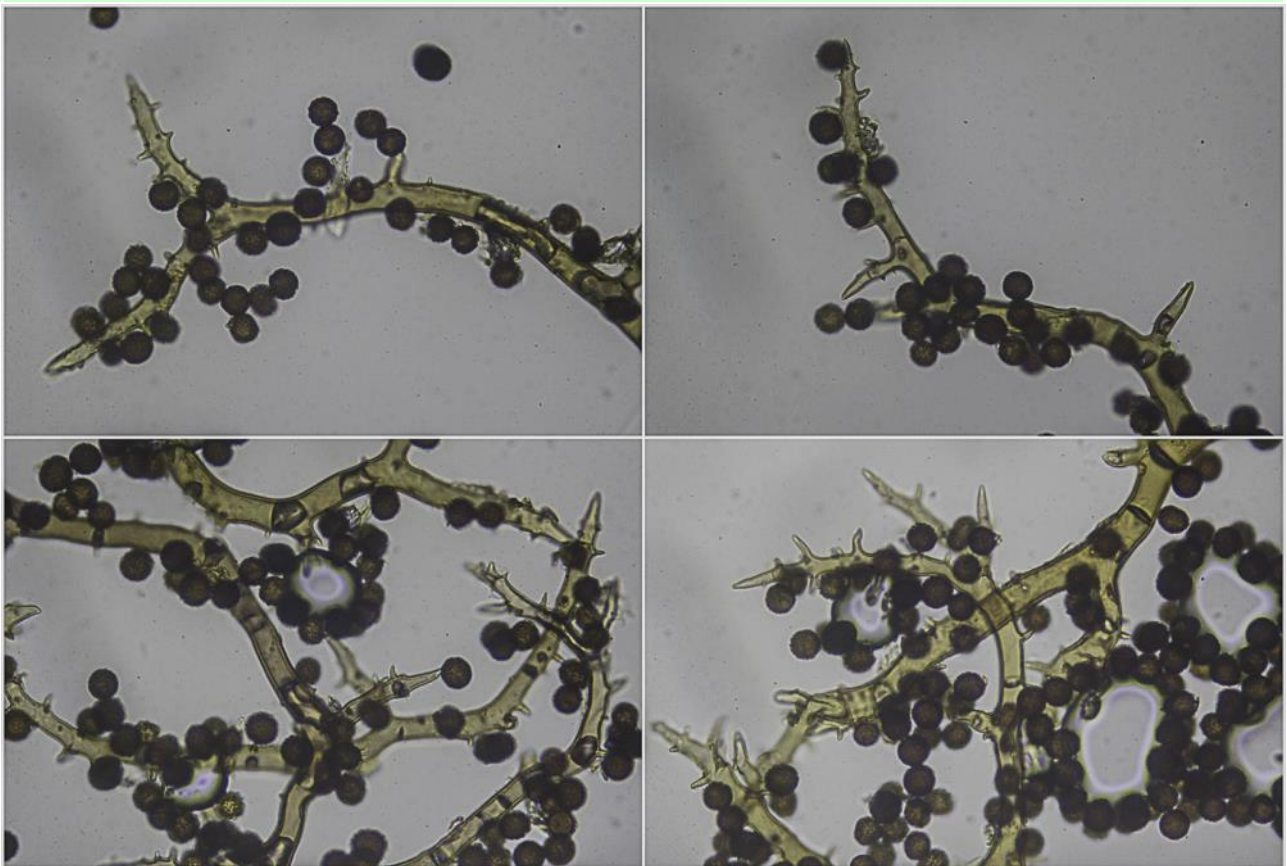
**Basidios** no observados. **Basidiosporas** globosas, algunas irregulares, no apiculadas, verrucoso equinuladas, formando crestas reticuladas, de  $(9,1-10,5-12,1(-15,0) \times (8,7-10,0-11,5(-12,5) \mu\text{m}$ ;  $Q = 1,0-1,1(-1,3)$ ;  $N = 102$ ;  $V = (361-568-820(-1.163) \mu\text{m}^3$ ;  $Me = 11,4 \times 10,7 \mu\text{m}$ ;  $Q_e = 1,1$ ;  $V_e = 688 \mu\text{m}^3$ , incluida ornamentación. **Capilicio** ramificado, espinoso.



(9,1-)10,5-12,1(-15,0) × (8,7-)10,0-11,5(-12,5) μm; Q = 1,0-1,1(-1,3); N = 102  
 V = (361-)568-820(-1.163) μm<sup>3</sup>; Me = 11,4 × 10,7 μm; Qe = 1,1; Ve = 688 μm<sup>3</sup>

Esporas Agua  
 10 μm

A. Esporas.



Capilicio Agua

50 μm

B. Capilicio.

## Observaciones

El tamaño esporal, el más grande de la familia *Lycoperdaceae*, en la que antes estaba encuadrado, así como el capilicio espinoso, diferencian claramente esta especie (SARASINI, 2005:226).

## Otras descripciones y fotografías

- SARASINI M. (2005) *Gasteromiceti epigei*. A.M.B. Fondazione Centro Studi Micologici. Pág. 226.



Salvo indicación en contrario, las fotos están realizadas por Demetrio Merino.