

# *Tricholoma squarrulosum*

Sacc., *Syll. fung.* (Abellini) 5: 104 (1887)

Foto de JA-CUSSTA: 9266



*Tricholomataceae, Agaricales, Agaricomycetidae, Agaricomycetes, Agaricomycotina, Basidiomycota, Fungi*

## Sinónimos homotípicos:

Ninguno.

## Material estudiado:

España, Sevilla, Constantina, Tres Hermanas, 30STG7096, 622 m, en suelo en terreno silíceo bajo *Castanea sativa*, 1-XI-2015, Concha Morente, Dianora Estrada, Tomás Illescas, Joxel González y Demetrio Merino, JA-CUSSTA: 9266.

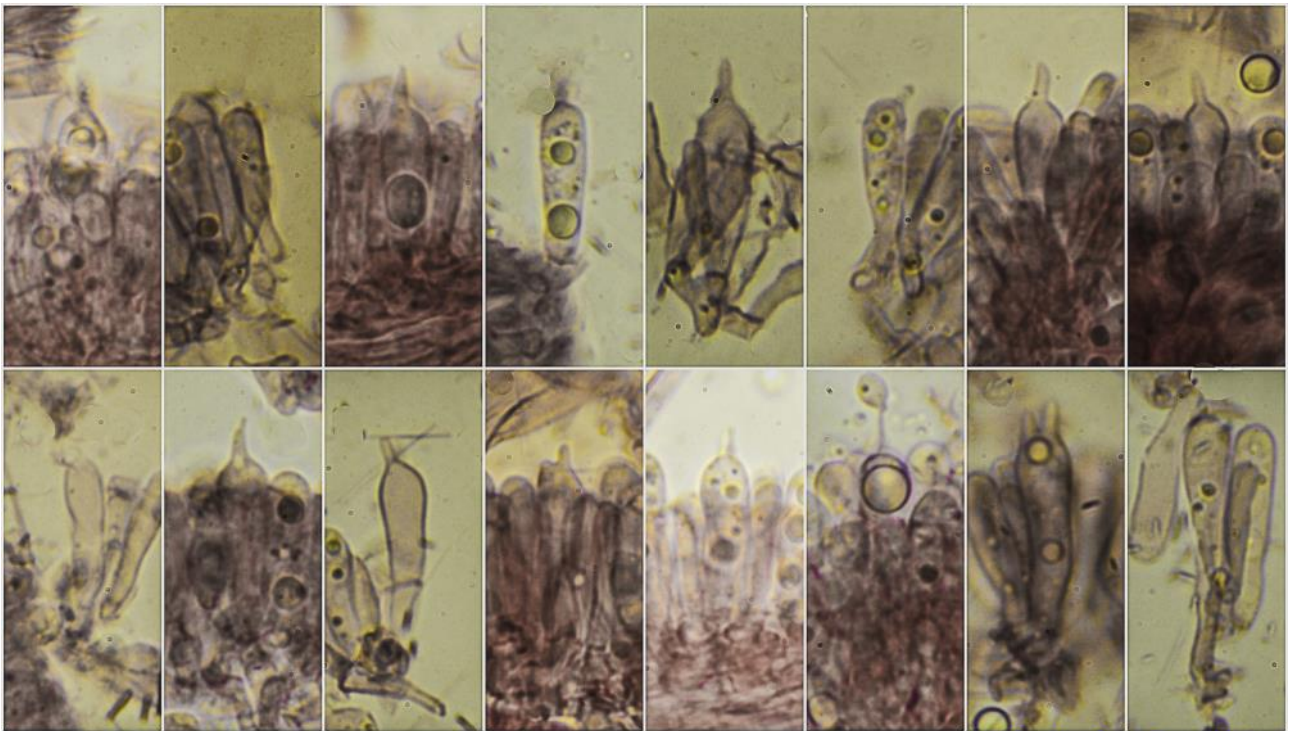
España, Málaga, Cortes de la Frontera, El Robledal, 30STF8752, 661 m, en suelo en terreno silíceo bajo *Quercus suber*, 23-XI-2018, Dianora Estrada y Demetrio Merino, JA-CUSSTA: 9267.

## Descripción macroscópica:

**Pileo** de 48-68 mm de diám., cónico a convexo y finalmente aplanado, con umbón obtuso, margen entero, excedente. **Cutícula** cubierta de numerosas escamas, de color negro sobre fondo gris pardo. **Láminas** adnadas, de color blanco a blanco grisáceo, con arista crenada, punteada parcialmente de negro. **Estípite** de 42-95 x 13-23 mm, central, cilíndrico a ensanchado en la base, fibriloso, cubierto irregularmente de pequeñas escamas de color negro. **Olor** a pimienta.

## Descripción microscópica:

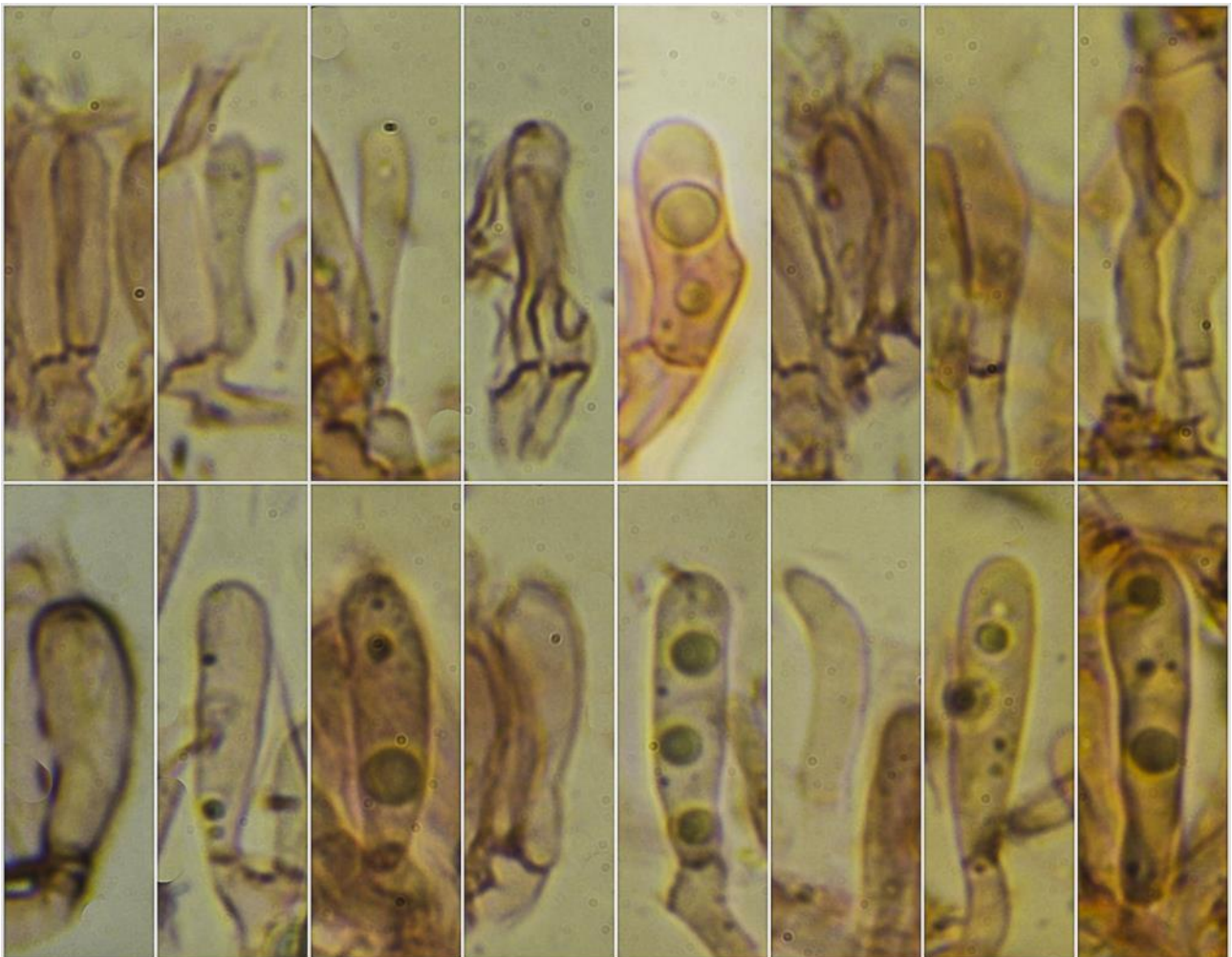
**Basidios** claviformes, mono-bispóricos, sin fíbula basal, de  $(15,0)-8,7-25,0(-33,1) \times (4,7)-5,0-7,2(-7,9) \mu\text{m}$ ; N = 19; Me =  $22,1 \times 6,3 \mu\text{m}$ . **Basidiosporas** subglobosas a ovoidales, lisas, apiculadas, con una gran gútula central, de  $(5,4)-6,0-7,0(-7,5) \times (4,0)-4,4-5,2(-5,4) \mu\text{m}$ ; Q =  $(1,1)-1,2-1,5(-1,6)$ ; N = 56; V =  $(51)-64-95(-108) \mu\text{m}^3$ ; Me =  $6,5 \times 4,8 \mu\text{m}$ ; Qe = 1,4; Ve =  $77 \mu\text{m}^3$ . **Pelos himeniales** abundantes, multiformes, sinuosos, de  $(14,2)-16,2-23,8(-29,7) \times (2,8)-3,9-6,3(-7,5) \mu\text{m}$ ; N = 35; Me =  $20,0 \times 5,3 \mu\text{m}$ . **Pileipellis** con hifas cilíndricas, paralelas, con células terminales más o menos claviformes, pigmentadas de marrón. **Fíbulas** ausentes en todas las estructuras.



(15,0)- 8,7-25,0(-33,1) × (4,7-)5,0-7,2(-7,9) μm; N = 19; Me = 22,1 × 6,3 μm

Basidios Rojo Congo SDS  
20 μm

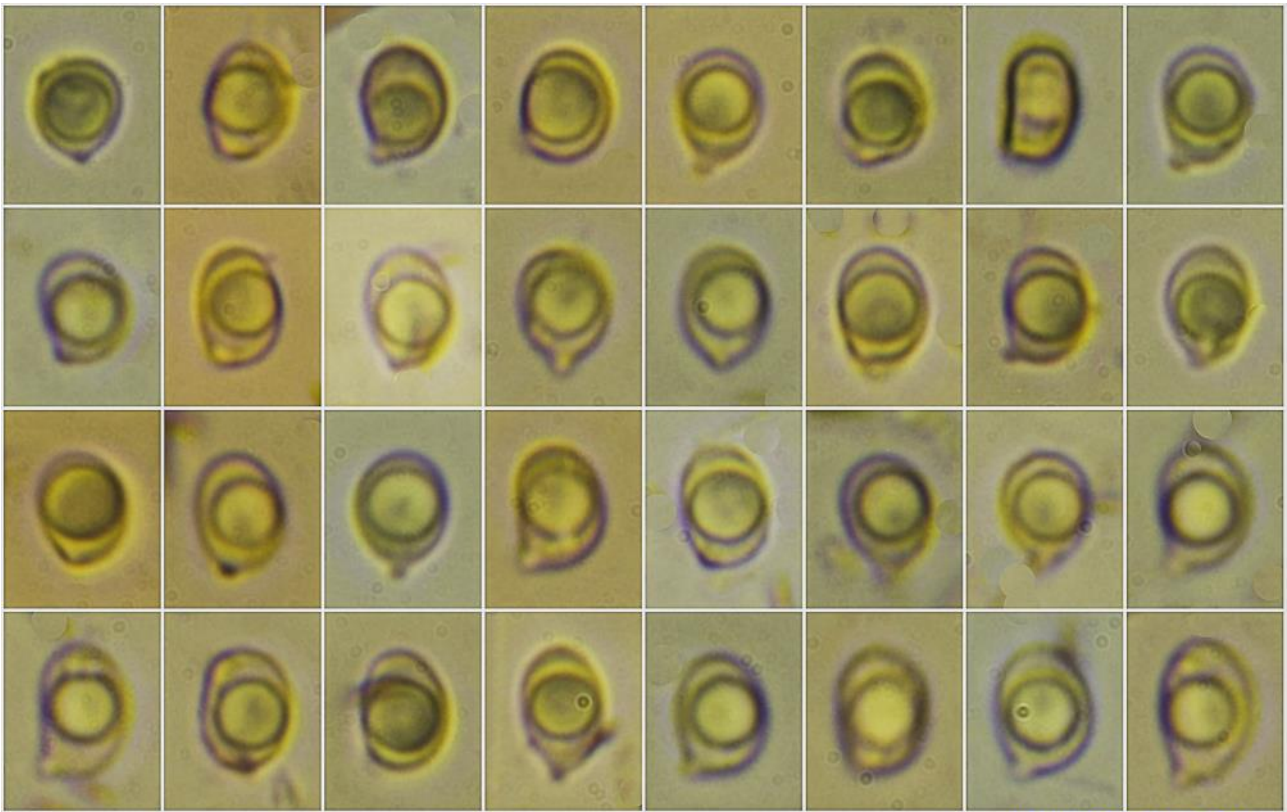
A. Basidios.



(14,2-)16,2-23,8(-29,7) × (2,8-)3,9-6,3(-7,5) μm; N = 35; Me = 20,0 × 5,3 μm

Terminaciones Hifales del Himenio Rojo Congo SDS  
10 μm

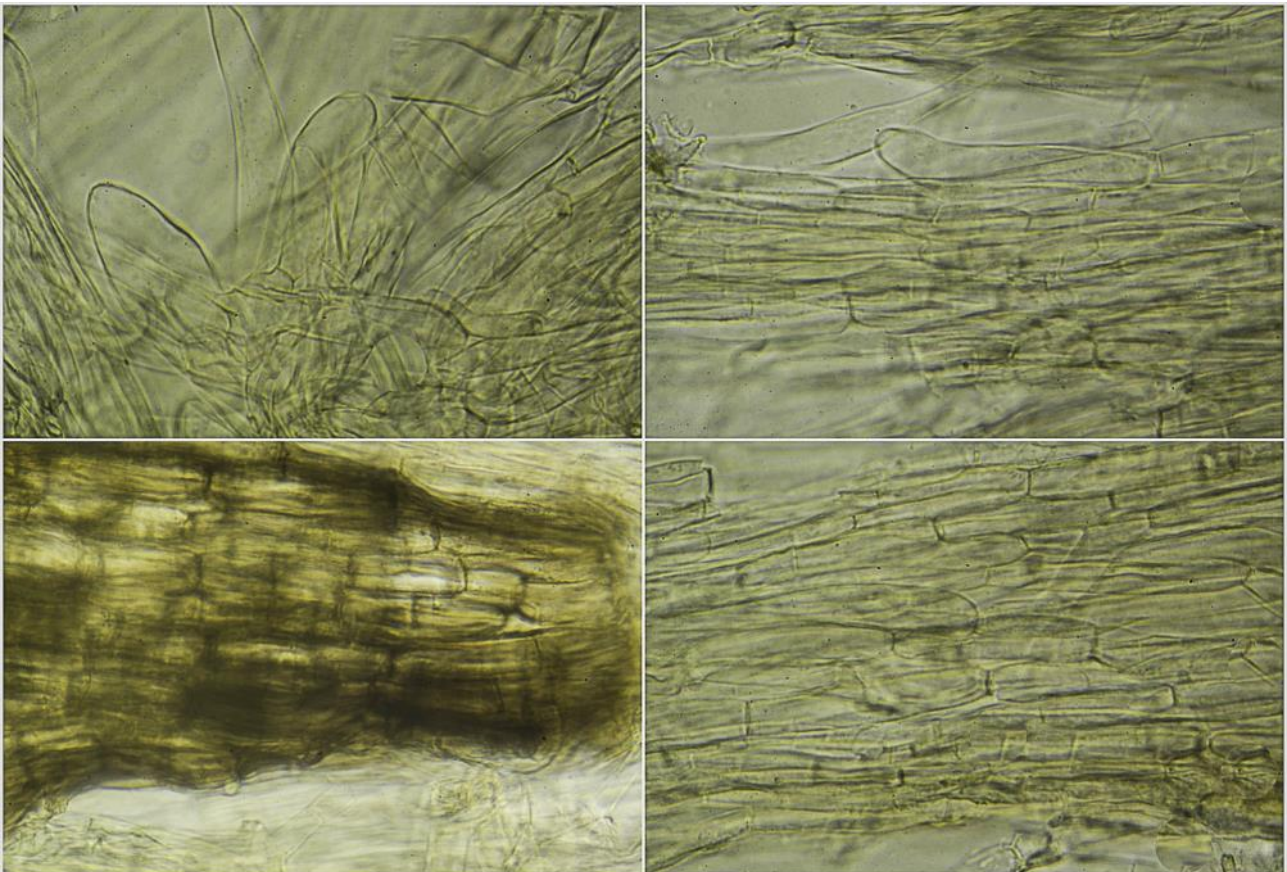
B. Pelos Himeniales.



(5,4-)6,0-7,0(-7,5) × (4,0-)4,4-5,2(-5,4) μm; Q = (1,1-)1,2-1,5(-1,6); N = 56  
 V = (51-)64-95(-108) μm<sup>3</sup>; Me = 6,5 × 4,8 μm; Qe = 1,4; Ve = 77 μm<sup>3</sup>

Esporas Rojo Congo SDS  
 10 μm

C. Esporas.



Pileipellis Agua

50 μm

D. Pileipellis.

## Observaciones

ROUX (2006:350) considera a *Tricholoma atosquamosum* (Chev.) Sacc., también con olor a pimienta, como especie distinta, separándola por su pie nada o poco escamoso y crecimientos en terrenos calizos menos termófilos. Sus medidas esporales son muy parecidas a las de nuestras recolectas, con  $Q < 1,5$ . Sin embargo, BREITENBACH & KRÄNZLIN (1991:322) indican que hay autores que consideran a *T. squarrulosum* como sinónimo del segundo, o, a lo más, var. de *T. atosquamosum*, pero dan unos valores esporales más estrechos, con  $Q = 1,4-1,8$ . Index Fungorum sigue considerando dos especies distintas.

## Otras descripciones y fotografías

- BREITENBACH J. & F. KRÄNZLIN (1991). *Fungi of Switzerland Vol. 3. Bolets and agarics 1st. part.* Mykologia Luczern. Pág. 322.
- ROUX P. (2006) *Mille et un champignons.* Edit. Roux. Pág. 350.

## Foto de JA-CUSSTA: 9267 de Dianora Estrada



Salvo indicación en contrario, las fotos están realizadas por Demetrio Merino. Las fotos de microscopía corresponden a JA-CUSSTA: 9267.