

Tricholoma columbetta

(Fr.) P. Kumm., *Führ. Pilzk.* (Zerbst): 131 (1871)



Tricholomataceae, Agaricales, Agaricomycetidae, Agaricomycetes, Agaricomycotina, Basidiomycota, Fungi

Sinónimos homotípicos:

Agaricus columbetta Fr., *Syst. mycol.* (Lundae) 1: 44 (1821)
Cortinellus columbetta (Fr.) P. Karst., *Bidr. Känn. Finl. Nat. Folk* 32: 26 (1879)
Gyrophila columbetta (Fr.) Quéél., *Enchir. fung.* (Paris): 12 (1886)

Material estudiado:

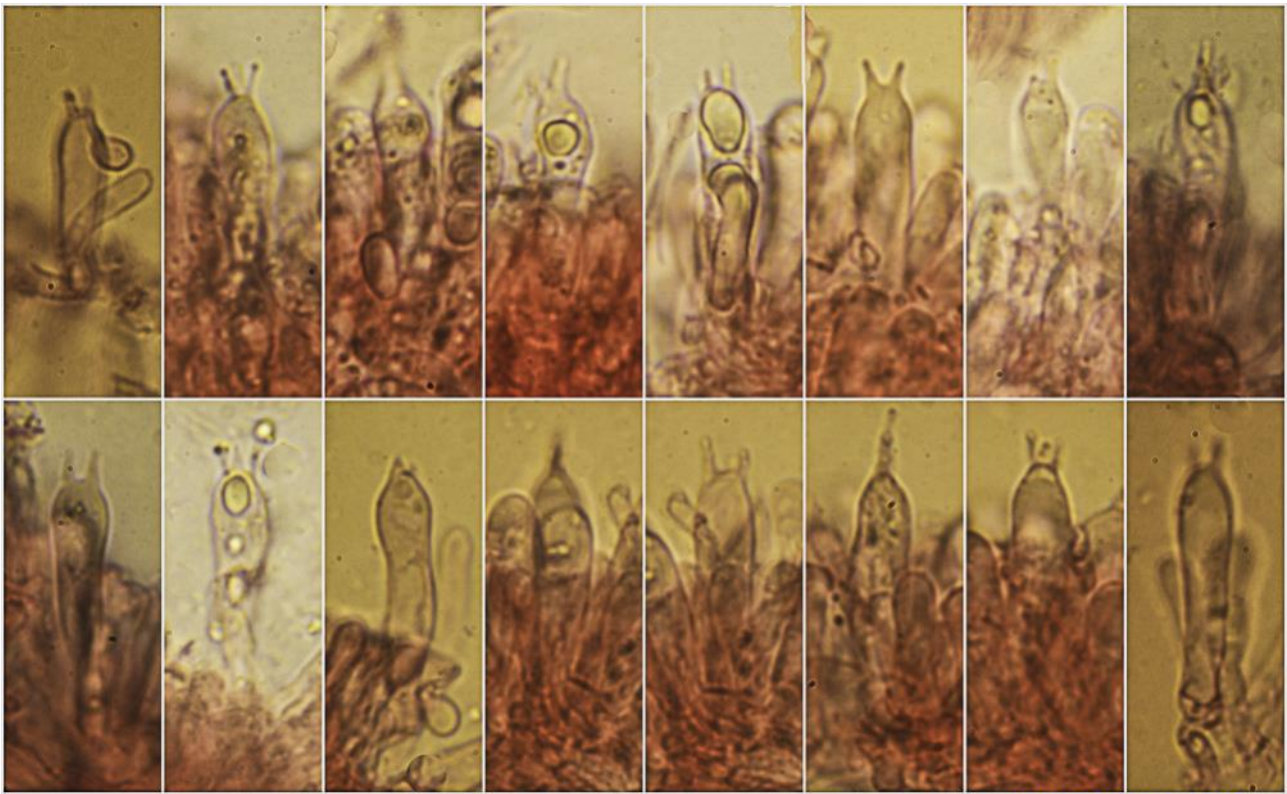
España, Sevilla, Constantina, Tres Hermanas, 30STG7096, 622 m, en suelo bajo *Castanea sativa*, 1-XI-2015, leg. Concha Morente, Dianora Estrada, Tomás Illescas, Joxel González y Demetrio Merino, JA-CUSSTA: 9287. **No figura citado en MORENO ARROYO (2004) para la provincia de Sevilla y la cita que aparece en RAYA & MORENO (2018) corresponde a la provincia de Cádiz, por lo que ésta podría ser la primera cita para la provincia de Sevilla.**

Descripción macroscópica:

Pileo de 54 mm de diám., de convexo a plano convexo, con umbón obtuso, con margen agudo, excedente. **Cutícula** lisa, de color blanco mate con débiles tonos rojizos. **Láminas** adnadas, de color blanco, arista entera, concolor. **Estípite** de 83 x 15 mm, cilíndrico, fibriloso, con base engrosada y tonos azul verdosos. **Olor** farinoso débil.

Descripción microscópica:

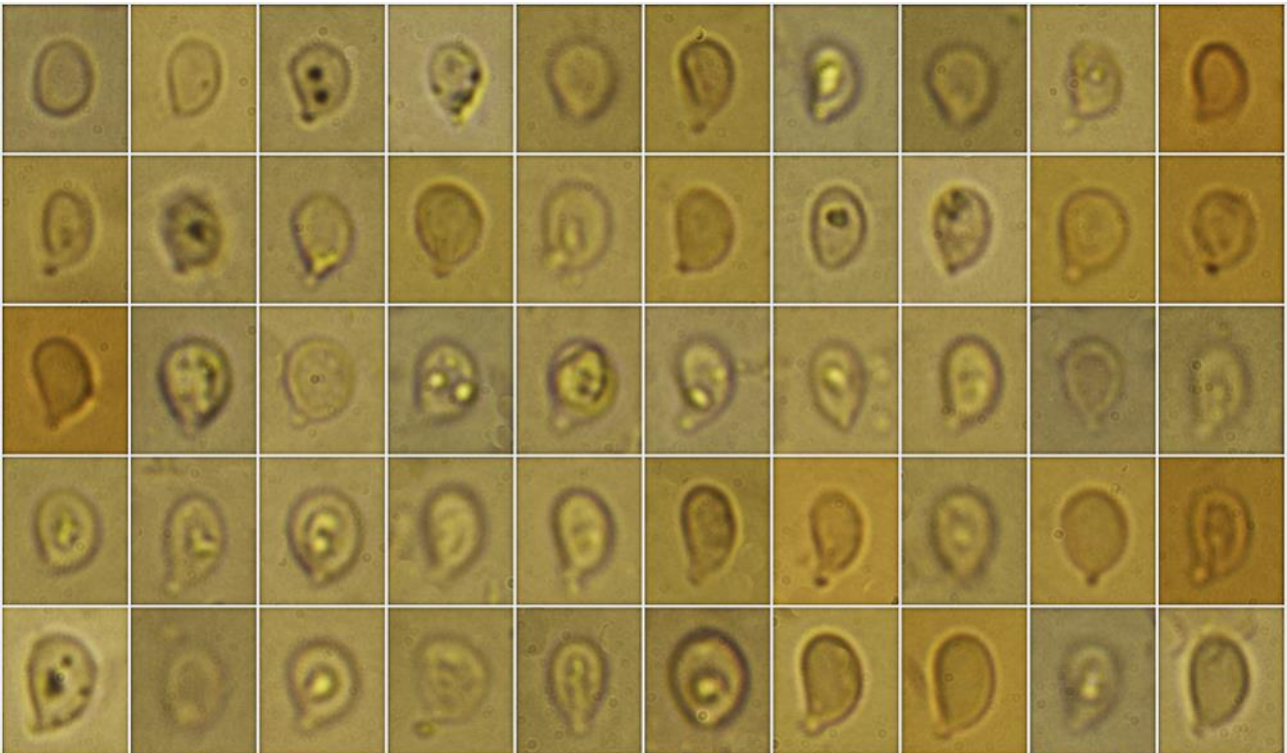
Basidios cilíndrico claviformes, mono-bi-tetraspóricos, con fibula basal, de (20,3-)23,1-27,9(-28,9) × (5,4-)5,7-6,9(-7,4) μm; N = 31; Me = 25,2 × 6,4 μm. **Basidiosporas** de globosas a elipsoidales, subdacioides, lisas, hialinas, gutuladas, apiculadas, de (4,8-)5,3-6,8(-7,2) × (3,4-)3,8-5,0(-5,7) μm; Q = (1,0-)1,2-1,6(-1,8); N = 113; V = (32-)43-82(-116) μm³; Me = 6,0 × 4,4 μm; Qe = 1,4; Ve = 62 μm². **Cistidios** no observados. **Pileipellis** de hifas paralelas, con algunas terminaciones erectas, con pigmentación de color marrón, sin fíbulas.



(20,3-)23,1-27,9(-28,9) × (5,4-)5,7-6,9(-7,4) μm; N = 31; Me = 25,2 × 6,4 μm

Basidios Rojo Congo SDS
20 μm

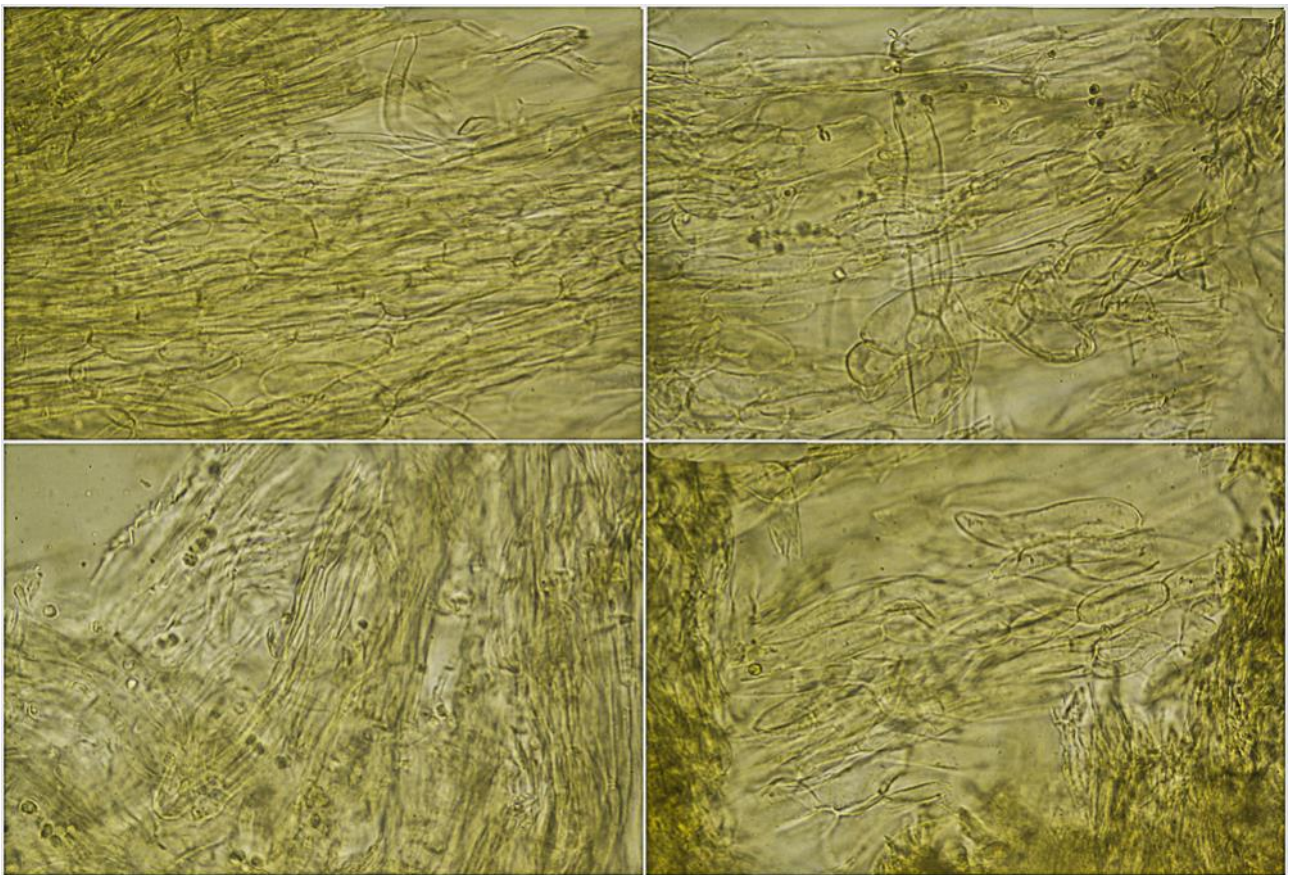
A. Basidios.



(4,8-)5,3-6,8(-7,2) × (3,4-)3,8-5,0(-5,7) μm; Q = (1,0-)1,2-1,6(-1,8); N = 113
V = (32-)43-82(-116) μm³; Me = 6,0 × 4,4 μm; Qe = 1,4; Ve = 62 μm³

Esporas Rojo Congo SDS
10 μm

B. Esporas.



Pileipellis Agua

50 μ m

C. Pileipellis.

Observaciones

Se distingue por el píleo de color blanco, mate, olor harinoso y tonos azul verdosos en la base del estípite. *Tricholoma albidum* (Bon), *T. leucoterreum* Mariotto & Turetta, *T. portentosum* var. *album* Jacquet. ex Bon y *T. bonii* Basso & Candusso son blancos y alguno de ellos presentan tonos amarillos, además de que ninguno tiene tonos azul verdoso en el pie y carecen de fíbulas. (ROUX, 2006:354). Los basidios se citan como tetraspóricos pero en nuestra recolecta hemos observado también mono-bisporicos.

Otras descripciones y fotografías

- MORENO ARROYO B. (Coordinador). (2004). *Inventario Micológico Básico de Andalucía*. Consejería de Medio Ambiente, Junta de Andalucía, 678 pp. Córdoba.
- RAYA L. & B. MORENO (2018, dirección). *Flora Micológica de Andalucía*. Consejería de Medio Ambiente y Ordenación del Territorio, Junta de Andalucía, Sevilla. 2.605 pp.
- ROUX P. (2006) *Mille et un champignons*. Edit. Roux. Pág. 354.



Salvo indicación en contrario, las fotos están realizadas por Demetrio Merino.