

Tricholoma aurantium

(Schaeff.) Ricken, *Die Blätterpilze*: 332 (1914)



Tricholomataceae, Agaricales, Agaricomycetidae, Agaricomycetes, Agaricomycotina, Basidiomycota, Fungi

Sinónimos homotípicos:

Agaricus aurantius Schaeff., *Fung. bavar. palat. nasc.* (Ratisbonae) 1: tab. 87, fig. 2 (1762)
Agaricus aurantius Schaeff., *Fung. bavar. palat. nasc.* (Ratisbonae) 4: 18 (1774)
Amanita punctata var. *aurantia* (Schaeff.) Lam., *Encycl. Méth. Bot.* (Paris) 1(1): 106 (1783)
Armillaria aurantia (Schaeff.) Quél., *Mém. Soc. Émul. Montbéliard, Sér. 2* 5: 231 (1872)
Gyrophila aurantia (Schaeff.) Quél., *Enchir. fung.* (Paris): 9 (1886)
Mastoleucomyces aurantius (Schaeff.) Kuntze, *Revis. gen. pl.* (Leipzig) 2: 861 (1891)
Melanoleuca aurantia (Schaeff.) Murrill, *N. Amer. Fl.* (New York) 10(1): 23 (1914)

Material estudiado:

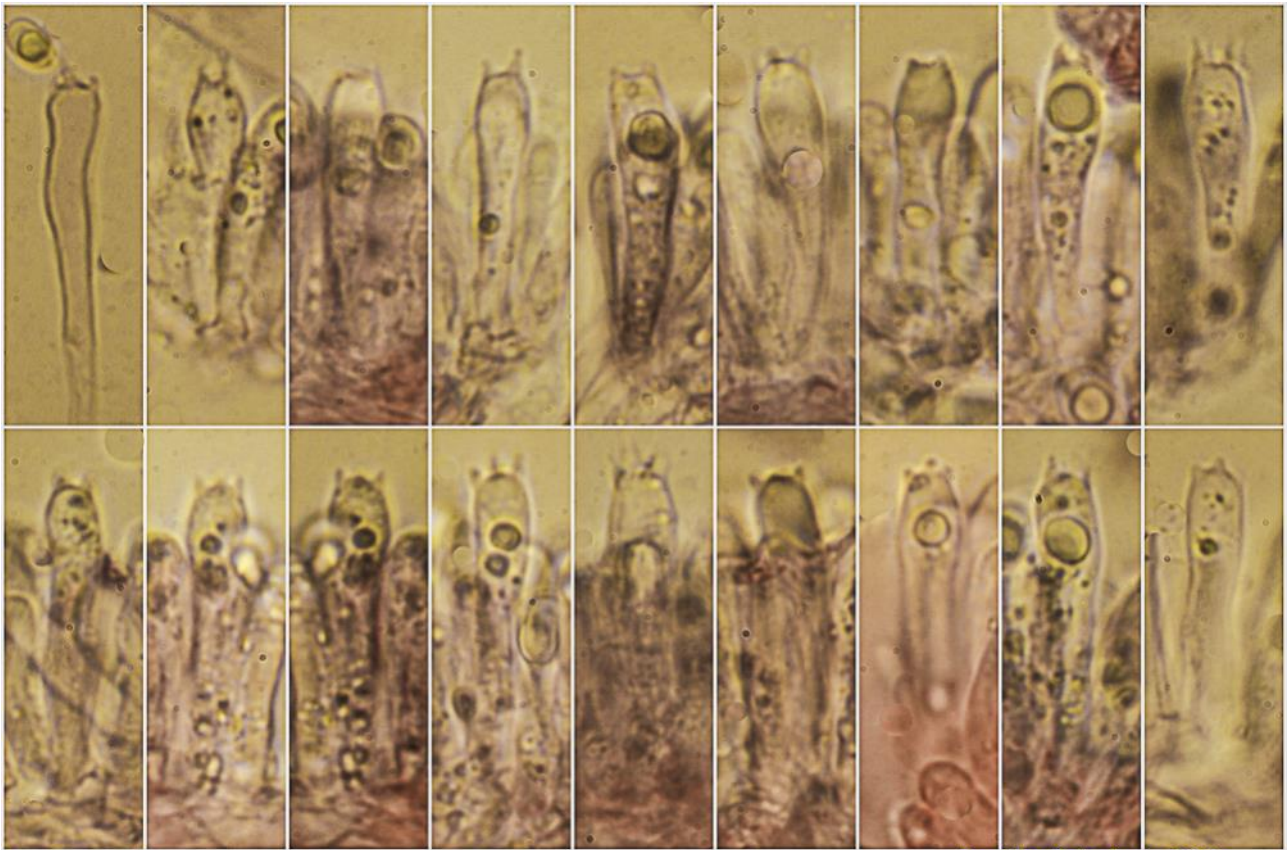
España, Aragón, Huesca, Villanúa, La Selva-Fuente el Paco, 30TYN0428, 1.258 m, en suelo en bosque mixto de *Abies* sp. y *Fagus sylvatica*, 11-X-2009, leg. Dianora Estrada y Demetrio Merino, JA-CUSSTA: 9413.

Descripción macroscópica:

Pileo de 42-68 mm de diám., convexo a plano convexo, con umbón obtuso, margen excedente, recurvado. **Cutícula** finamente escamosa, viscosa, de color rojo anaranjado con el centro marrón rojizo. **Láminas** adnadas, densas, de color blanquecino que se va volviendo crema con manchas marrón rojizas con la edad, arista dentada, concolor. **Estípite** de 52-79 x 13-22 mm, cilíndrico, rígido, de color blanquecino a crema, con escamaciones rojizas dándole un aspecto de atigrado, con el ápice blanco formando una clara zona anular. **Olor** farinoso.

Descripción microscópica:

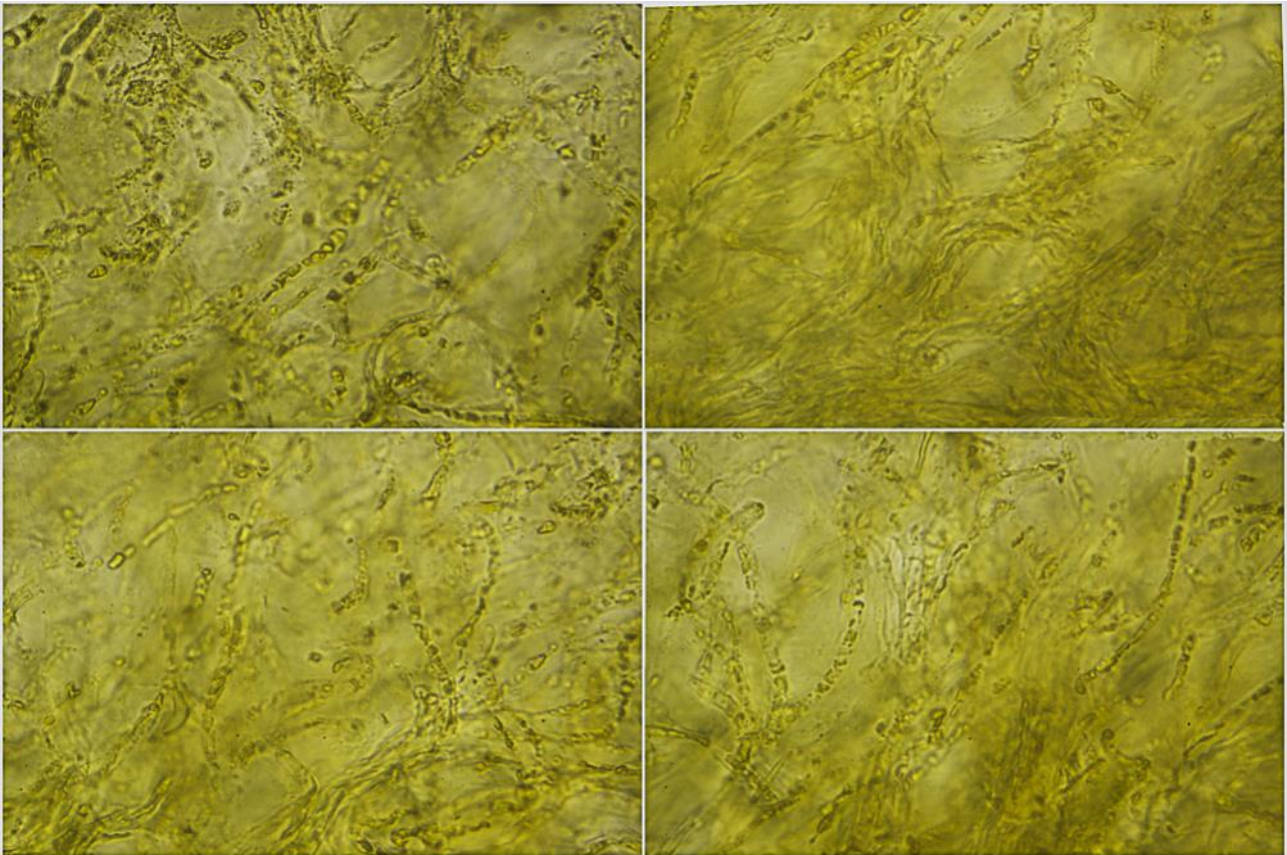
Basidios claviformes, tetraspóricos, sin fíbula basal, de (24,7-)26,1-31,1(-31,4) × (4,6-)5,4-6,5(-7,6) µm; N = 37; Me = 28,6 × 5,9 µm. **Basidiosporas** subglobosas a elipsoidales, lisas, hialinas, apiculadas, gutuladas, de (4,2-)4,7-6,0(-6,7) × (2,7-)3,4-4,3(-4,8) µm; Q = (1,1-)1,3-1,6(-1,8); N = 102; V = (17-)30-56(-77) µm³; Me = 5,3 × 3,8 µm; Qe = 1,4; Ve = 41 µm³. **Cistidios** no observados. **Pileipellis** con capa superior gelatinosa y capa inferior de textura intrincada, con hifas incrustadas de marrón con células terminales erectas, sin fíbulas.



(24,7-)-26,1-31,1(-31,4) × (4,6-)-5,4-6,5(-7,6) μm; N = 37; Me = 28,6 × 5,9 μm

Basidios Rojo Congo SDS
10 μm

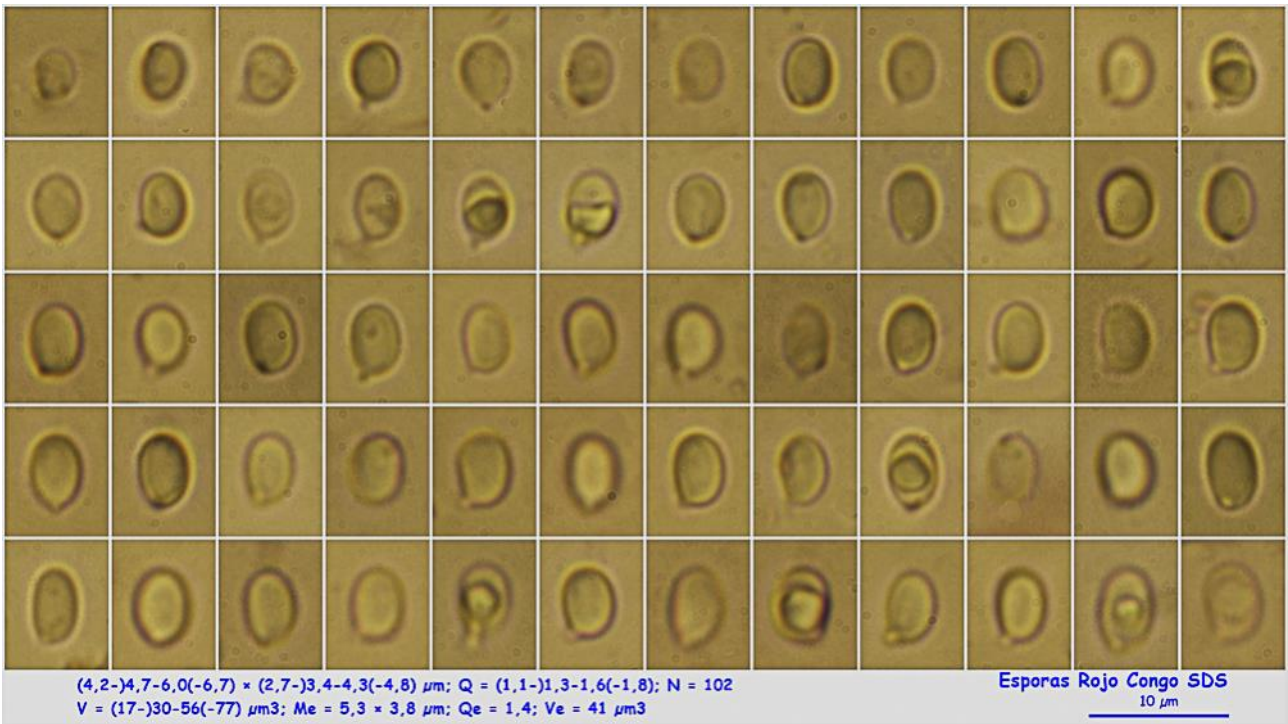
A. Basidios.



Pileipellis Agua

50 μm

B. Pileipellis.



C. Esporas.

Observaciones

Fácil de reconocer por el color del píleo, su viscosidad, estípite cebrado del mismo color del píleo, zona anular blanca en el ápice y carencia de anillo. *Tricholoma ustaloides* Romagn. tiene la zona anular menos definida y el estípite longitudinalmente fibrilloso (BREITENBACH & KRÄNZLIN, 1991:324).

Otras descripciones y fotografías

- BREITENBACH J. & F. KRÄNZLIN (1991). *Fungi of Switzerland Vol. 3. Bolets and agarics 1st. part.* Mykologia Lucern. Pág. 324.

Salvo indicación en contrario, las fotos están realizadas por Demetrio Merino.