

Tricholoma acerbum

(Bull.) Quél., *Mém. Soc. Émul. Montbéliard*, Sér. 2 5: 77 (1872)



Tricholomataceae, Agaricales, Agaricomycetidae, Agaricomycetes, Agaricomycotina, Basidiomycota, Fungi

Sinónimos homotípicos:

Agaricus acerbus Bull., *Herb. Fr.* (Paris) 12: tab. 571 (1792)
Gyrophila acerba (Bull.) Quél., *Enchir. fung.* (Paris): 11 (1886)

Material estudiado:

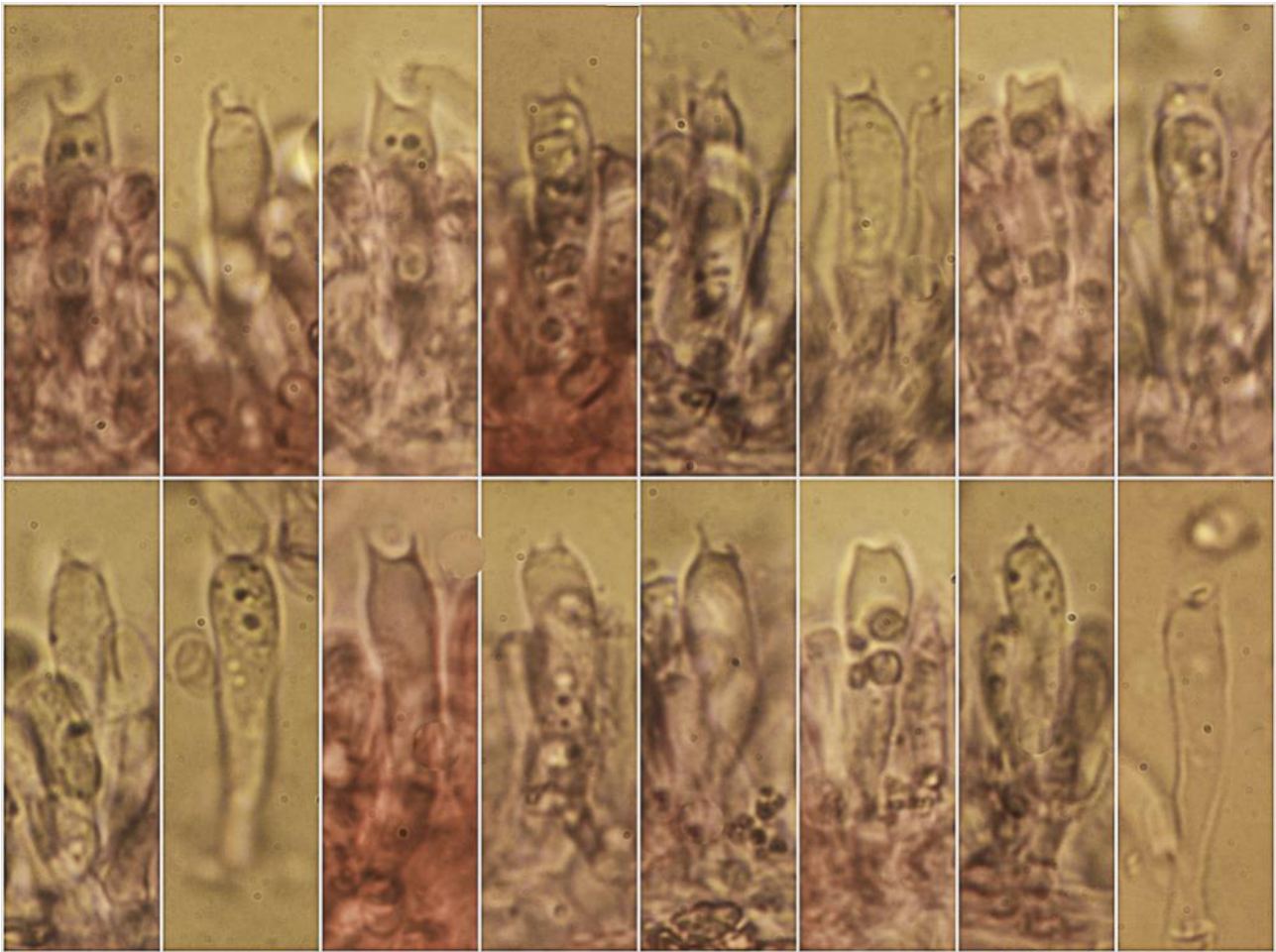
España, Sevilla, Constantina, Tres Hermanas, 30STG7096, 622 m, en suelo bajo *Castanea sativa*, 1-XI-2015, Concha Morente, Dianora Estrada, Tomás Illescas, Joxel González y Demetrio Merino, JA-CUSSTA: 9285.

Descripción macroscópica:

Pileo de 34-78 mm de diám., convexo, ondulado, con margen enrollado, estriado y acanalado. **Cutícula** lisa, seca, de color crema amarillento, con tonos rojizos, especialmente en el centro. **Láminas** adnadas, densas, de color crema blanquecino, enrojeciendo con la edad, arista finamente aserrada, concolor. **Estípite** de 50-58 x 18-27 mm, cilíndrico, liso, algo engrosado en la base, de color crema blanquecino, con tonos marrón ocráceos, especialmente hacia la base. **Olor** afrutado. **Sabor** amargo.

Descripción microscópica:

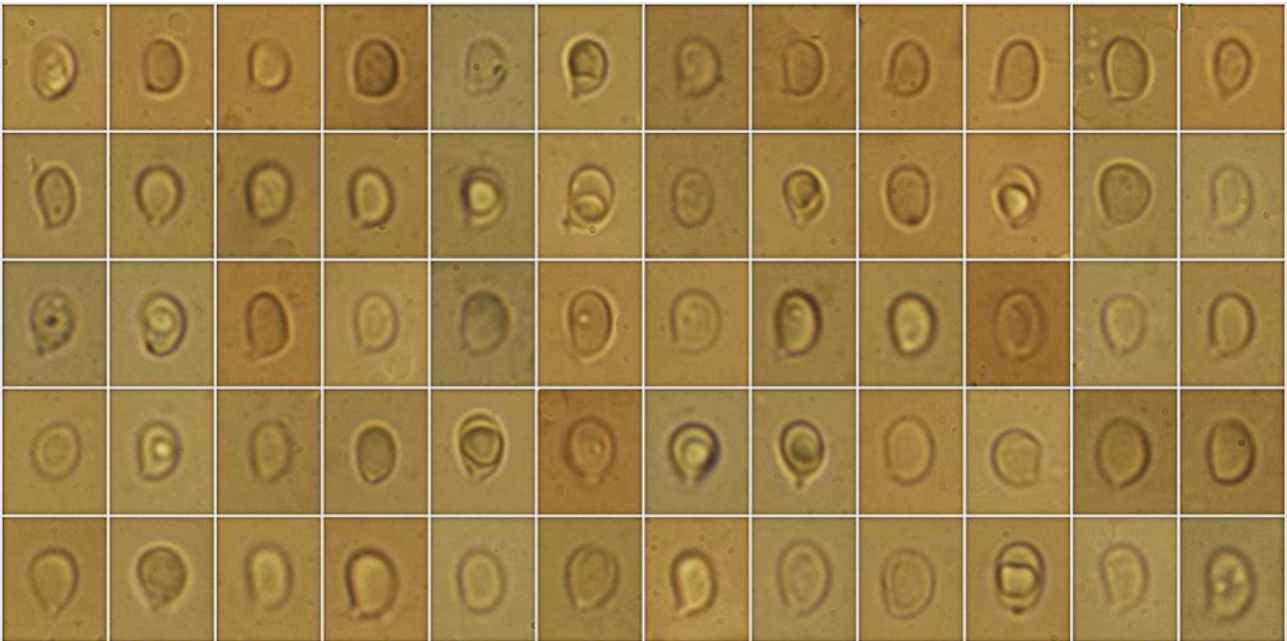
Basidios claviformes, tetráspóricos, sin fíbula basal, de $(20,5-21,2-27,1(-28,1) \times (3,9-4,9-6,3(-6,4) \mu\text{m}$; N = 32; Me = $24,3 \times 5,7 \mu\text{m}$. **Basidiosporas** de subglobosas a ovoides y elipsoidales, lisas, hialinas, gutuladas, apiculadas, de $(4,0-4,8-6,2(-7,4) \times (2,7-3,5-4,7(-5,4) \mu\text{m}$; Q = $(1,1-1,2-1,5(-2,0)$; N = 137; V = $(20-31-73(-98) \mu\text{m}^3$; Me = $5,6 \times 4,1 \mu\text{m}$; Qe = 1,4; Ve = $51 \mu\text{m}^3$. **Células marginales del himenio** escasas, subclaviformes, cilíndricas, filiformes, de $(10,2-12,5-23,1(-28,0) \times (2,6-2,8-4,6(-5,2) \mu\text{m}$; N = 35; Me = $18,0 \times 3,8 \mu\text{m}$. **Pileipellis** de textura más o menos paralela, con terminaciones claviformes, erectas, con pigmentación marrón amarillenta. **Fíbulas** ausentes en todas las estructuras.



(20,5-)21,2-27,1(-28,1) × (3,9-)4,9-6,3(-6,4) μm; N = 32; Me = 24,3 × 5,7 μm

Basidios Rojo Congo SDS
10 μm

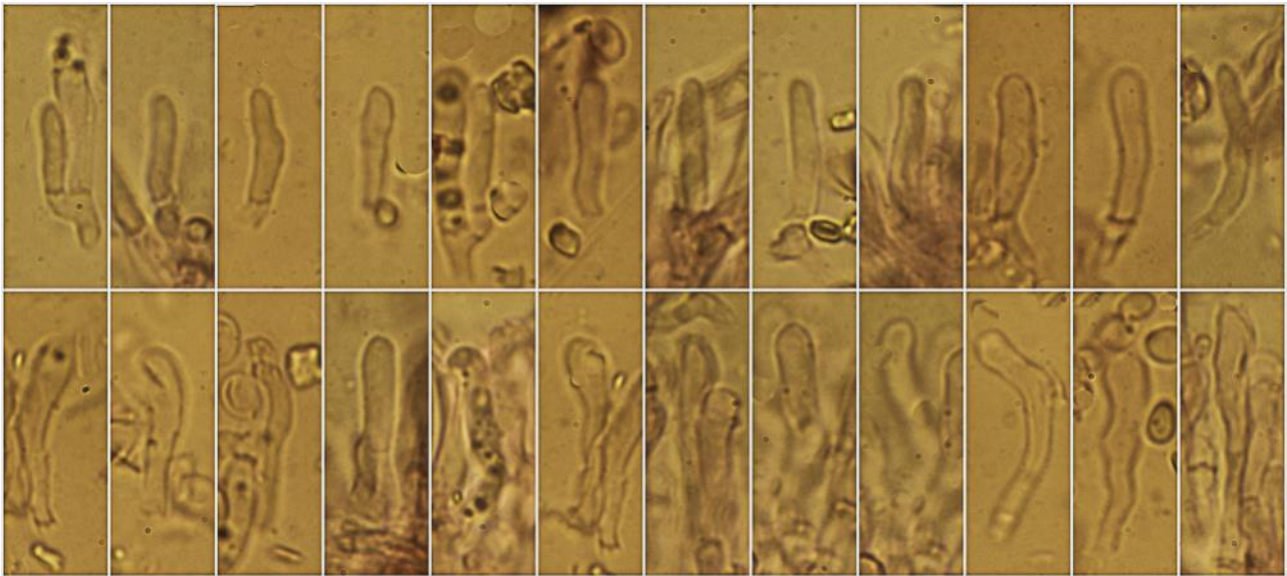
A. Basidios.



(4,0-)4,8-6,2(-7,4) × (2,7-)3,5-4,7(-5,4) μm; Q = (1,1-)1,2-1,5(-2,0); N = 137
V = (20-)31-73(-98) μm³; Me = 5,6 × 4,1 μm; Qe = 1,4; Ve = 51 μm³

Esporas Rojo Congo SDS
10 μm

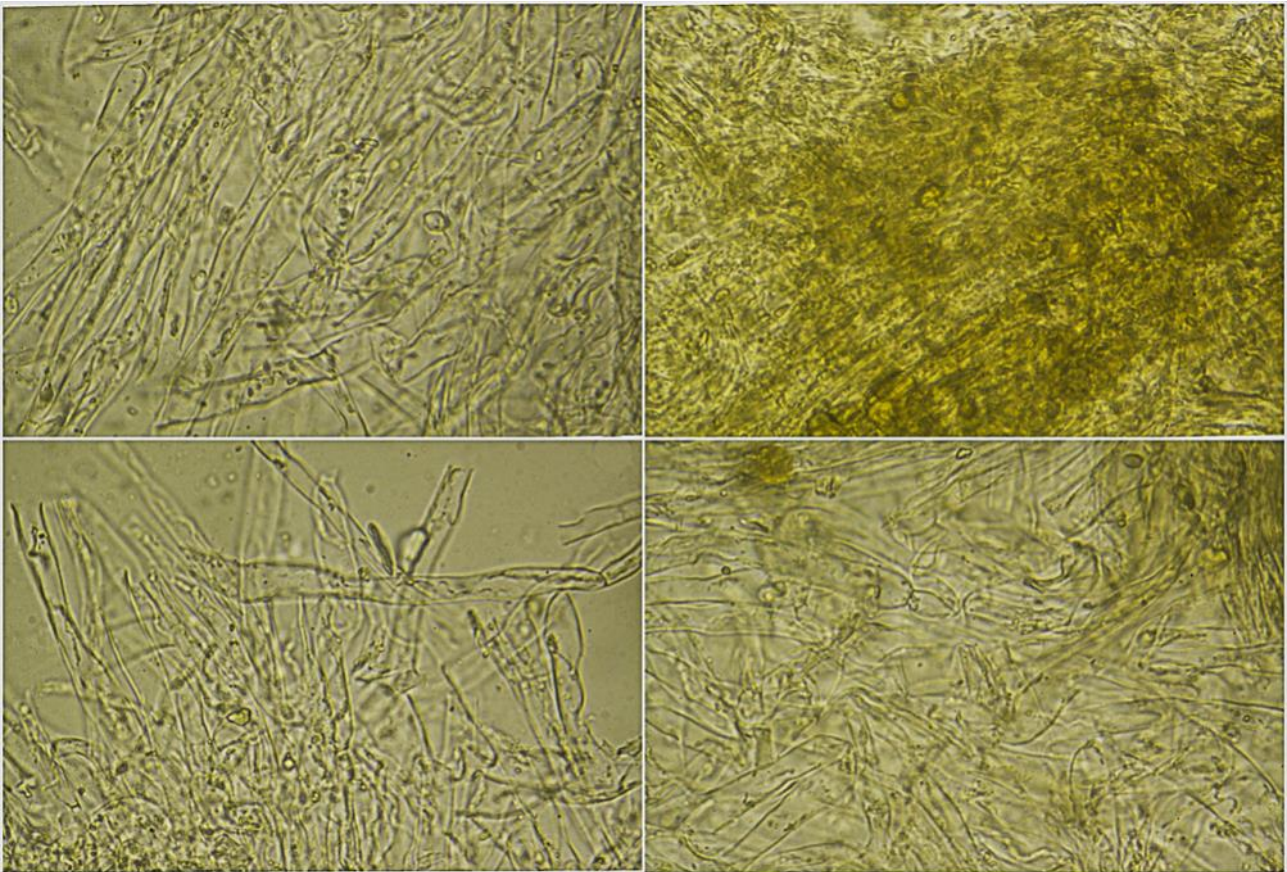
B. Esporas.



(10,2-)12,5-23,1(-28,0) × (2,6-)2,8-4,6(-5,2) μm; N = 35; Me = 18,0 × 3,8 μm

Células Marginales del Himenio Rojo Congo SDS
10 μm

C. Células Marginales del Himenio.



Pileipellis Agua

50 μm

D. Pileipellis.

Observaciones

Se distingue por su hábitat en planifolios en terreno ácido, por el margen del píleo muy enrollado y acanalado, sus colores claros y sabor amargo, así como por el tamaño y forma de las esporas. *Tricholoma rosoacerbum* A. Riva es muy parecido, con tonos rosados en el píleo, margen no enrollado ni acanalado y esporas más estrechas (BON, 1991:77).

Otras descripciones y fotografías

- BON M. (1991) *Les Tricholomes et ressemblants. Flore micologique d'Europe. Vol. 2.* Association d'Ecologie et de Micologie. (U.E.R. Pharmacie - Lille). Pág. 77.



Salvo indicación en contrario, las fotos están realizadas por Demetrio Merino.