

# *Scleroderma bovista*

Fr., *Syst. mycol.* (Lundae) 3(1): 48 (1829)



*Sclerodermataceae, Boletales, Agaricomycetidae, Agaricomycetes, Agaricomycotina, Basidiomycota, Fungi*

## Sinónimos homotípicos:

*Scleroderma verrucosum* subsp. *bovista* (Fr.) Šebek, *Sydowia* 7(1-4): 177 (1953)  
*Scleroderma verrucosum* var. *bovista* (Fr.) Šebek, *Fl. ČSR, B-1, Gasteromycetes*: 570 (1958)

## Material estudiado:

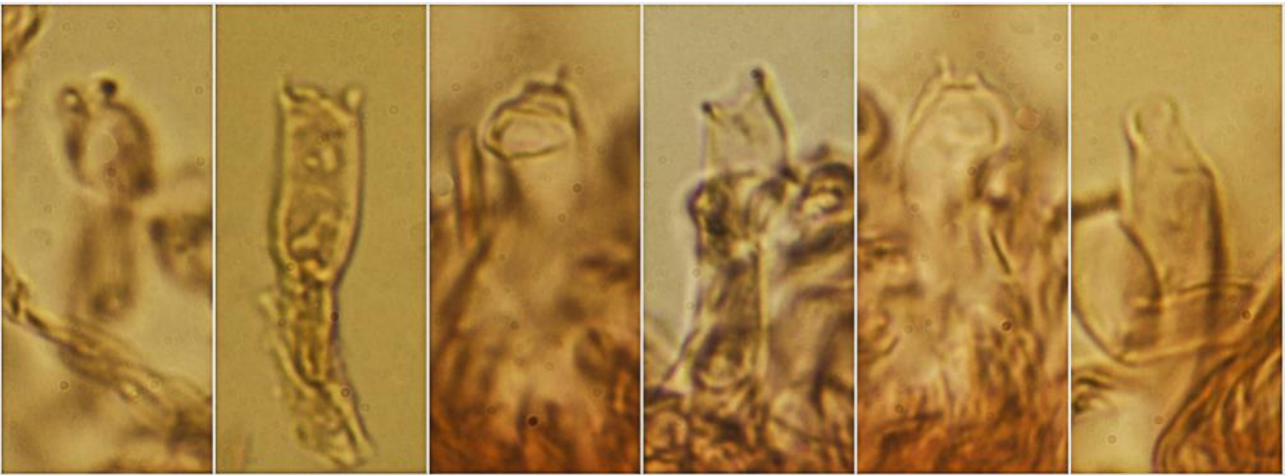
España, Andalucía, Jaén, Santa Elena, Loma Obi, 30SVH5344, 729 m, en suelo bajo *Eucalyptus* sp., 28-XI-2015, leg. Dianora Es-trada, Demetrio Merino y resto asistentes a las Jornadas de Micobotanica Jaén, JA-CUSSTA: 9300.

## Descripción macroscópica:

**Carpóforo** de 18-32 mm de diám., globoso, epigeo, con acúmulo de cordones miceliares blanquecinos mezclados con el sustrato, a modo de pseudoestípite. **Peridio** liso, agrietado con la edad, simple, coriáceo, no más grueso de 1 mm, de color amarillento anaranjado, rojizo al principio. **Dehiscencia** irregular. **Gleba** de color blanquecino a crema, con tonos violáceos, finalmente de color marrón oscuro, pulverulenta. **Olor** desagradable.

## Descripción microscópica:

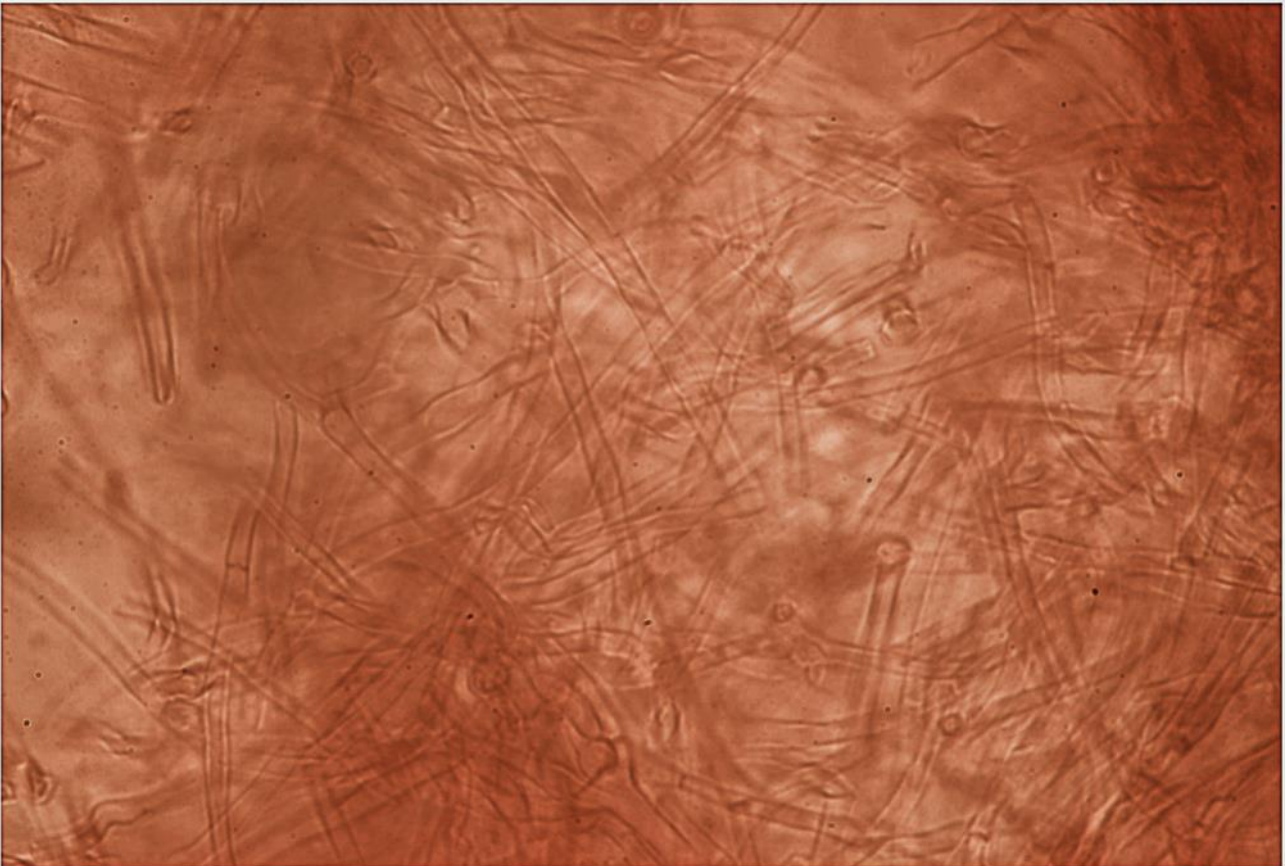
**Basidios** claviformes, tetraspóricos, con fíbula basal, de (18,8-)18,9-22,4(-23,2) × (6,1-)6,2-6,8(-7,3) μm; N = 8; Me = 20,8 × 6,5 μm. **Basidiosporas** globosas a subglobosas, con un retículo completo de gruesas crestas, con acúleos, de (7,9-)9,0-11,5(-12,8) × (7,4-)8,3-11,1(-11,7) μm; Q = 1,0-1,1(-1,3); N = 58; V = (228-)337-756(-882) μm<sup>3</sup>; Me = 10,3 × 9,8 μm; Qe = 1,1; Ve = 528 μm<sup>3</sup> y acúleos de (1,0)1,2-1,8(-1,9) μm; N = 21; Me = 1,5 μm. **Gleba** formada por hifas ramificadas, de paredes gruesas, septadas y fibuladas.



(18,8-)18,9-22,4(-23,2) × (6,1-)6,2-6,8(-7,3) μm; N = 8; Me = 20,8 × 6,5 μm

Basidios Rojo Congo SDS  
10 μm

A. Basidios.

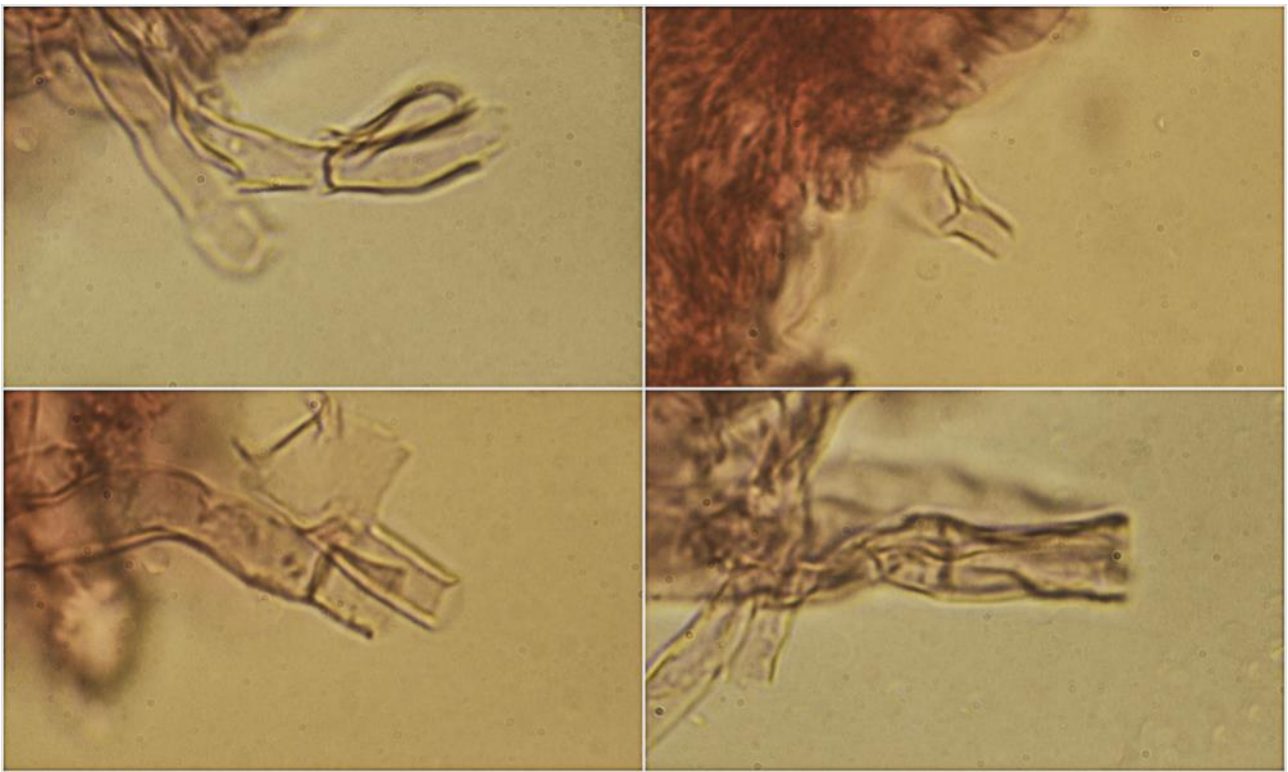


Gleba Rojo Congo SDS

20 μm

B. Gleba.

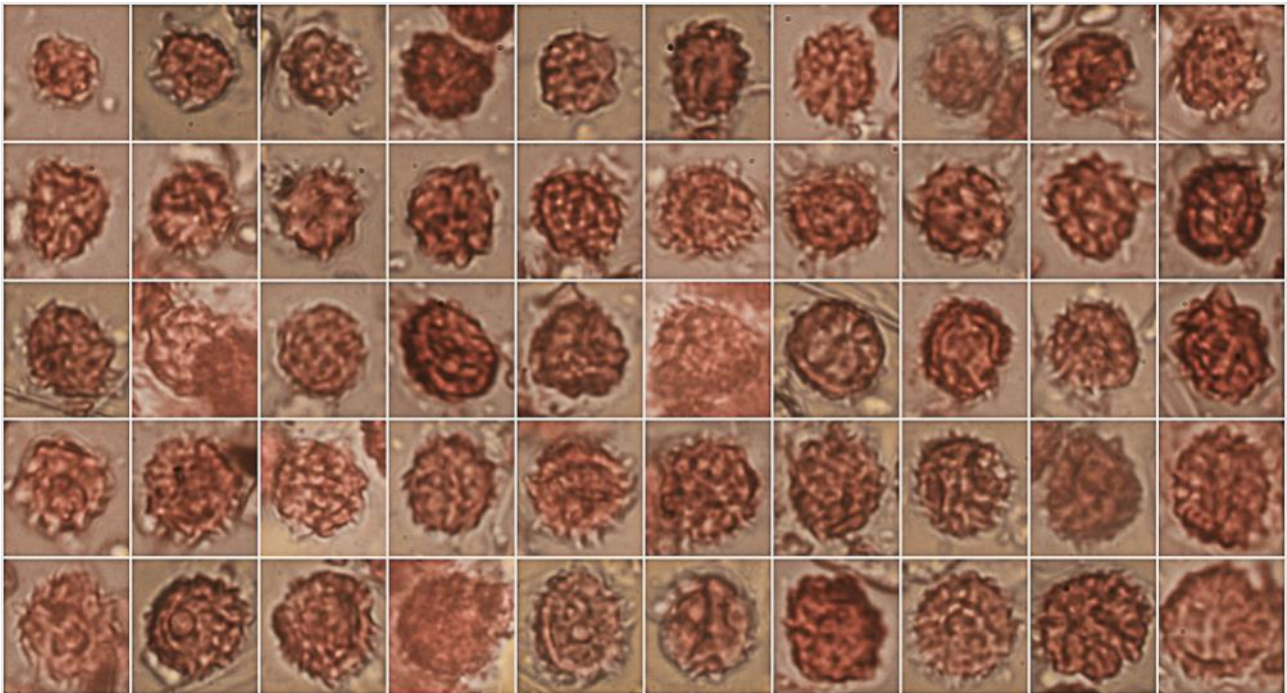




Fíbulas Rojo Congo SDS

10  $\mu$ m

C. Fíbulas.



(7,9-)9,0-11,5(-12,8)  $\times$  (7,4-)8,3-11,1(-11,7)  $\mu$ m; Q = 1,0-1,1(-1,3); N = 58  
 V = (228-)337-756(-882)  $\mu$ m<sup>3</sup>; Me = 10,3  $\times$  9,8  $\mu$ m; Qe = 1,1; Ve = 528  $\mu$ m<sup>3</sup>

Esporas Rojo Congo SDS  
 20  $\mu$ m

D. Esporas.

## Observaciones

Se caracteriza por su pseudoestípite corto o nulo, peridio liso y < 1 mm de grosor y esporas con retículo total y acúleos que no superan las 2 µm de largo. Se diferencia de *Scleroderma verrucosum* (Bull.) Pers. y *S. areolatum* Ehenreb. por su peridio liso y por la carencia de retículo esporal y fíbulas en los dos segundos, de *S. citrinum* Pers. en que éste presenta colores amarillos, peridio verrucoso o escamoso y con un grosor de 2-4 mm, y de *S. meridionale* Demoulin & Malençon en que el peridio de éste es de color amarillo oro y presenta un pseudoestípite muy desarrollado (SARASINI, 2005:315).

## Otras descripciones y fotografías

- SARASINI M. (2005) *Gasteromiceti epigei*. A.M.B. Fondazione Centro Studi Micologici. Pág. 315.

Salvo indicación en contrario, las fotos están realizadas por Demetrio Merino.