

# *Rhodocybe nitellina*

(Fr.) Papetti, *Riv. Micol.* 57(4): 305 (2014) [2015]



Entolomataceae, Agaricales, Agaricomycetidae, Agaricomycetes, Agaricomycotina, Basidiomycota, Fungi

## Sinónimos homotípicos:

*Agaricus nitellinus* Fr., *Epicr. syst. mycol.* (Upsaliae): 80 (1838) [1836-1838]  
*Agaricus nitellinus* var. *minor* Fr., *Icon. Sel. Hymenomyc.* 1(7/8): 64, tab. 65 (1873)  
*Collybia nitellina* (Fr.) Quél., *Mém. Soc. Émul. Montbéliard*, Sér. 2 5: 434 (1875)  
*Rhodopaxillus nitellinus* (Fr.) Singer, *Annls mycol.* 34(4/5): 332 (1936)  
*Rhodocybe nitellina* (Fr.) Singer, *Mycologia* 38(6): 687 (1947) [1946]  
*Clitopilus nitellinus* (Fr.) Noordel. & Co-David, in Co-David, Langeveld & Noordeloos, *Persoonia* 23: 163 (2009)  
*Rhodophana nitellina* (Fr.) Larouz, El Kholfy, Aguil, Touhami, Benkirane & Douira, *J. Anim. & Pl. Sci.* 12(1): 1501 (2011)  
*Rhodophana nitellina* var. *minor* (Fr.) Papetti, *Riv. Micol.* 57(4): 305 (2014) [2015]

## Material estudiado:

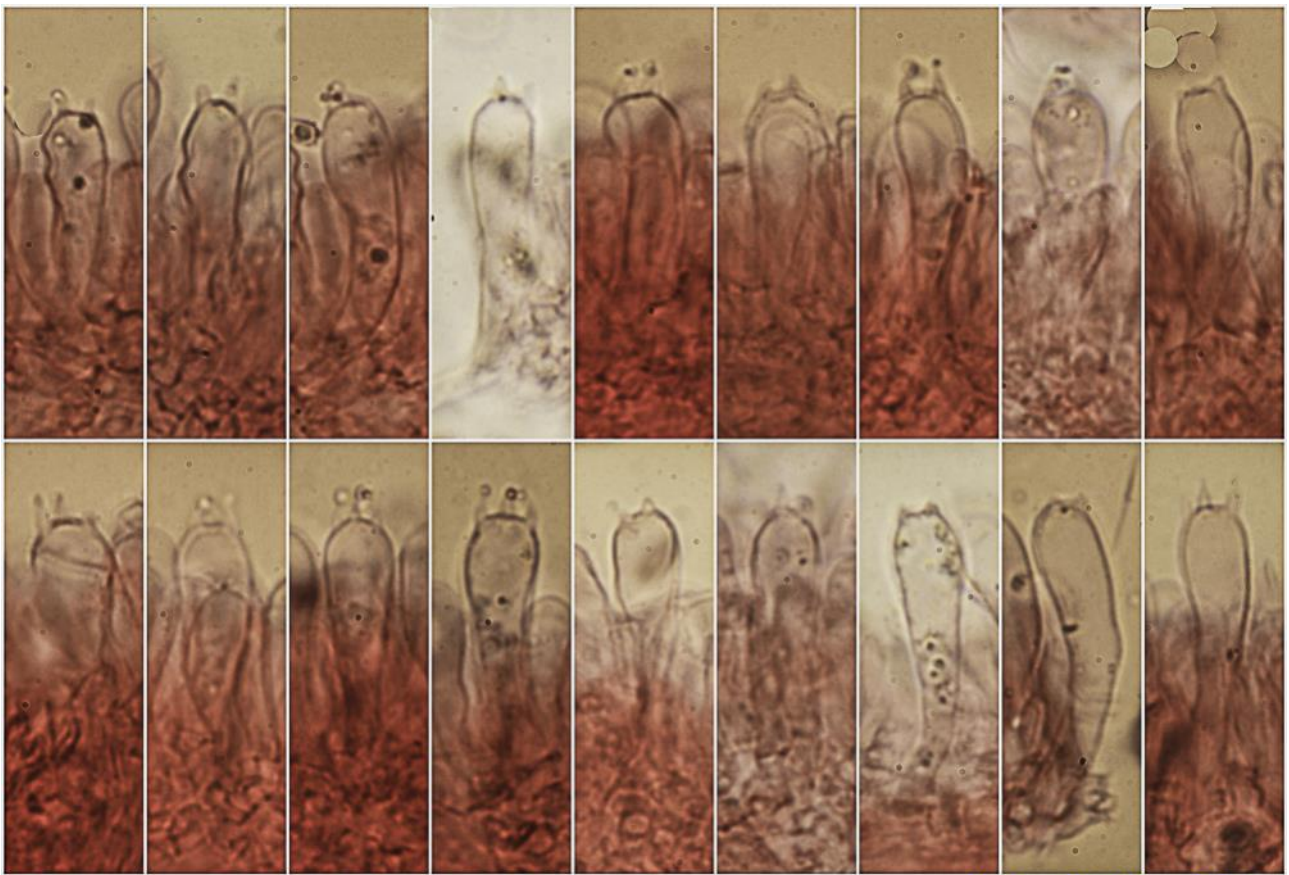
Francia, Aquitania, Pirineos Atlánticos, Urdós, Sansanet, 30TXN9941, 1.329 m, en suelo en bosque de *Fagus sylvatica*, 21-IX-2012, leg. Dianora Estrada y Demetrio Merino, JA-CUSSTA: 9414.

## Descripción macroscópica:

**Píleo** de 21-44 mm de diám., subhemisférico convexo a plano convexo, con umbón obtuso, margen excedente, recurvado. **Cutícula** lisa, higrófana, de color rojo anaranjado, margen blanquecino. **Láminas** adnadas, separadas, de color blanquecino a crema, marrón rojizas con la edad, arista entera, algo más clara. **Estipite** de 47-57 x 7-10 mm, cilíndrico, a veces atenuado en el ápice y engrosado en la base, concolor con el píleo, con presencia de pruina blanquecina. **Olor** farináceo.

## Descripción microscópica:

**Basidios** cilíndrico a claviformes, tetraspóricos, con fibula basal, de (23,2-)24,5-32,4(-35,6) × (6,1-)6,9-8,5(-8,9) μm; N = 26; Me = 29,0 × 7,8 μm. **Basidiosporas** elipsoidales a subcilíndricas, amigdaliformes, con verrugas que llegan a formar crestas no reticuladas, hialinas, apiculadas, gutuladas, de (5,6-)6,5-7,9(-8,8) × (3,7-)3,9-5,1(-5,6) μm; Q = (1,3-)1,4-1,8(-2,1); N = 79; V = (43-)54-104(-134) μm<sup>3</sup>; Me = 7,1 × 4,5 μm; Qe = 1,6; Ve = 77 μm<sup>3</sup>. **Cistidios** no observados. **Pileipellis** formada por hifas paralelas, con fibulas.



(23,2-)24,5-32,4(-35,6) × (6,1-)6,9-8,5(-8,9) μm; N = 26; Me = 29,0 × 7,8 μm

Basidios Rojo Congo SDS  
20 μm

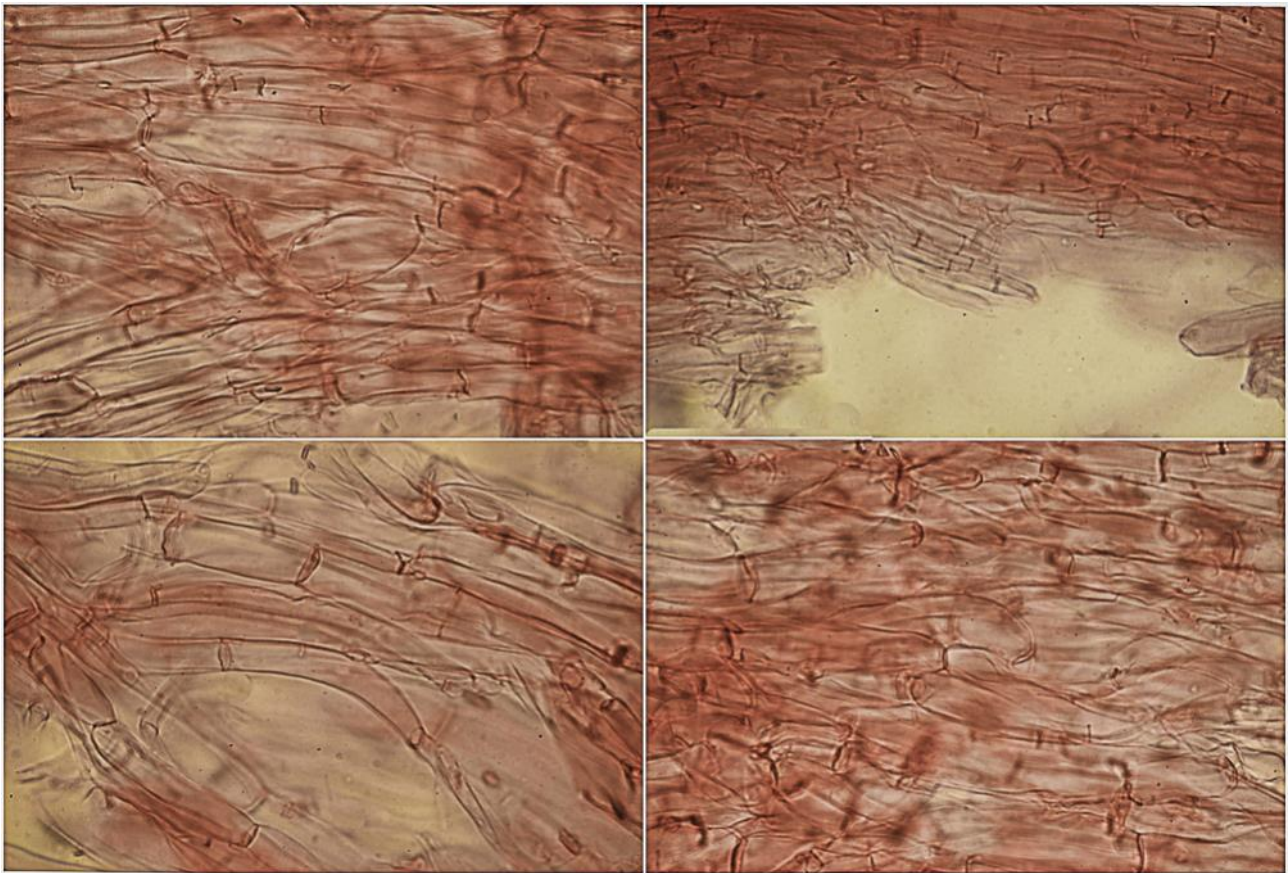
A. Basidios.



(5,6-)6,5-7,9(-8,8) × (3,7-)3,9-5,1(-5,6) μm; Q = (1,3-)1,4-1,8(-2,1); N = 79  
V = (43-)54-104(-134) μm<sup>3</sup>; Me = 7,1 × 4,5 μm; Qe = 1,6; Ve = 77 μm<sup>3</sup>

Esporas Rojo Congo SDS  
10 μm

B. Esporas.



Pileipellis Rojo Congo SDS

50  $\mu\text{m}$

C. Pileipellis.

#### Observaciones

Puede parecerse a *Gymnopus dryophilus* (Bull.) Murrill. (= *Collybia dryophila* (Bull.) P. Kumm.) que carece de olor farináceo, tiene esporas lisas y pileipellis con estructura diferente (BREITENBACH & KRÄNZLIN, 1995:116). *Rhodophana melleopallens* (P.D. Orton) Kluting, T.J. Baroni & Bergemann (= *Rhodocybe melleopallens* P.D. Orton) es más pequeña, sin tintes anaranjados y esporas que no sobrepasan las 7  $\mu\text{m}$  de largo. *Clitopilus cupreus* (J. Favre ex E. Horak) Contu (= *Rhodocybe cuprea* J. Favre ex E. Horak) carece de olor farináceo y tiene esporas < 7,5  $\mu\text{m}$  de largo (ROUX, 2006:640)

#### Otras descripciones y fotografías

- BREITENBACH J. & F. KRÄNZLIN (1995). *Fungi of Switzerland Vol. 4. Agarics 2nd. part.* Mykologia Lucern. Pág. 116.
- ROUX P. (2006) *Mille et un champignons.* Edit. Roux. Pág. 640.

Salvo indicación en contrario, las fotos están realizadas por Demetrio Merino.