

Rhizomarasmius setosus

(Sowerby) Antonín & A. Urb., in Moreau, Vila, Aime, Antonín, Horak, Pérez-Butrón, Richard, Urban & Viz-zini, *Mycol. Progr.* 14: 10 (2015)



Marasmiaceae, Agaricales, Agaricomycetidae, Agaricomycetes, Agaricomycotina, Basidiomycota, Fungi

Sinónimos homotípicos:

Agaricus setosus Sowerby, *Col. fig. Engl. Fung. Mushr.* (London) 3(no. 22): tab. 302 (1801)
Agaricus hudsonii subsp. *setosus* (Sowerby) Pers., *Mycol. eur.* (Erlanga) 3: 276 (1828)
Mycena setosa (Sowerby) Gillet, *Hyménomycètes* (Alençon): 281 (1876) [1878]
Pseudomycena setosa (Sowerby) Cejp, *Spisy Přírod. Karlovy Univ.* 104: 140 (1930)
Marasmius setosus (Sowerby) Noordel., *Persoonia* 13(3): 241 (1987)

Material estudiado:

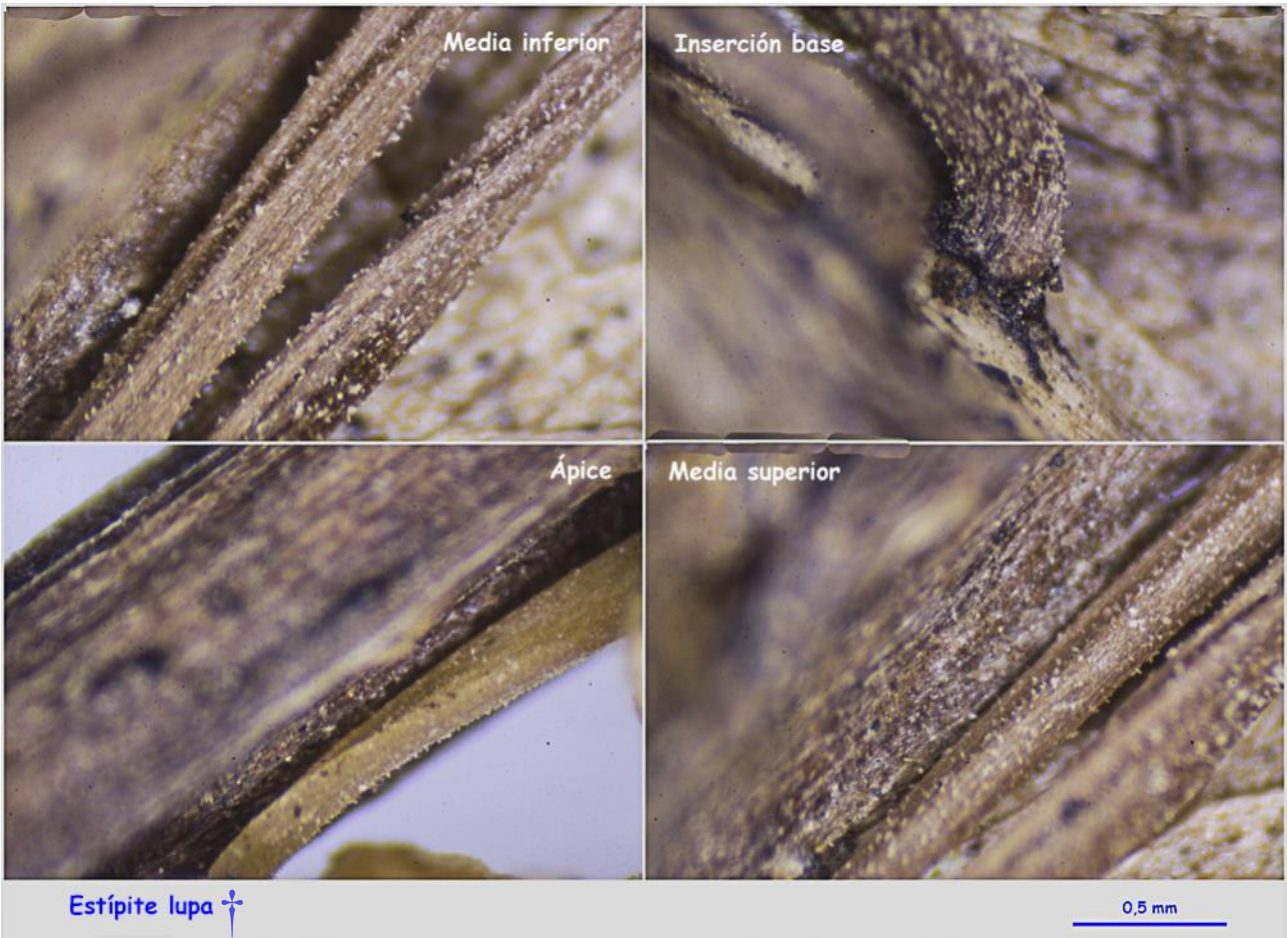
España, Córdoba, Córdoba, Lagar de la Cruz, 30SUH3900, 572 m, sobre hojas caídas de *Castanea sativa*, 2-XI-2015, leg. Concha Morente, Dianora Estrada, Tomás Illescas, Joxel González y Demetrio Merino, JA-CUSSTA: 9289. **No figura citado en MORENO ARROYO (2004) ni en RAYA & MORENO (2018), por lo que ésta podría ser la primera cita para Andalucía.**

Descripción macroscópica:

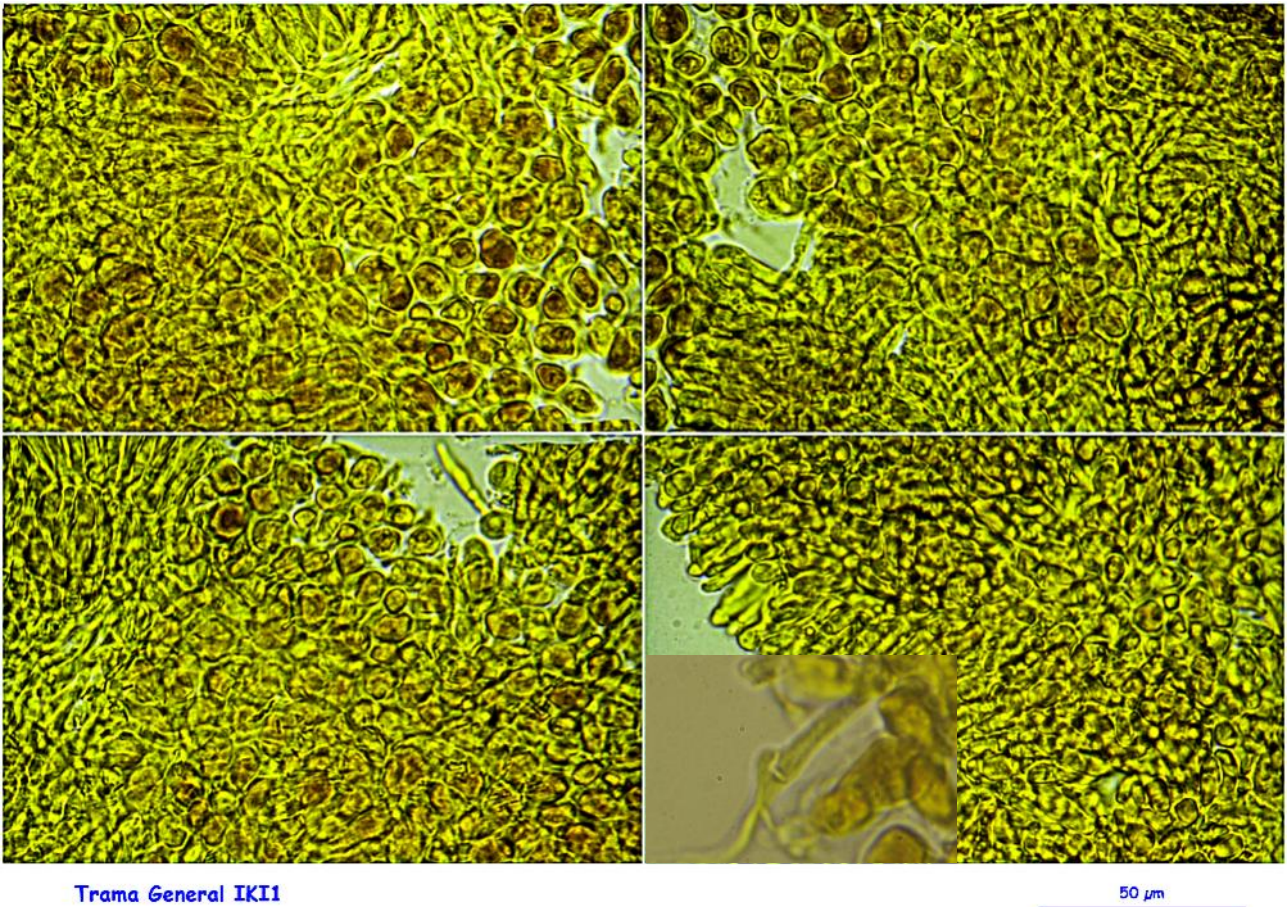
Píleo de 2-5 mm de diám., de convexo a plano convexo, deprimido, surcado, estriado por transparencia, rugoso, con margen agudo. **Cutícula** lisa, de color blanquecino. **Láminas** adnadas, distantes, blancas, con arista entera, concolor. **Estípite** de 11-22 x 0,3-0,5 mm, filiforme, blanco en el ápice, oscureciéndose hacia la base de color marrón cada vez más oscuro, con pruina cada vez más abundante desde el ápice hacia la base, sin himenio basal en la inserción. **Carne** insignificante. **Olor** inapreciable.

Descripción microscópica:

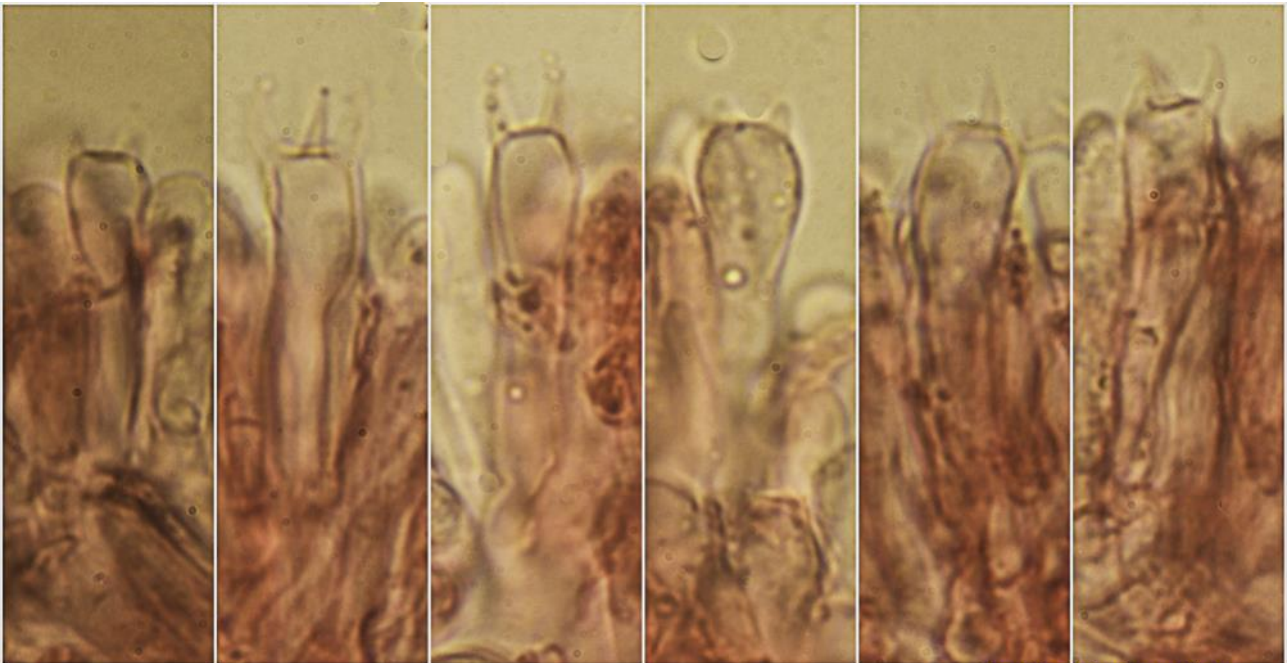
Basidios cilíndricos a claviformes, tetraspóricos, con fíbula basal, de (27,7-)28,3-35,0(-35,3) × (6,7-)6,9-9,1(-9,3) µm; N = 13; Me = 31,8 × 7,9 µm. **Basidiosporas** amigdaliformes a subfusiformes, lisas, hialinas, gutuladas, apiculadas, de (7,9-)9,2-12,0(-13,2) × (3,4-)4,1-5,2(-5,8) µm; Q = (1,6-)1,9-2,6(-3,0); N = 108; V = (60-)86-156(-199) µm³; Me = 10,7 × 4,6 µm; Qe = 2,3; Ve = 121 µm³. **Queilo y pleurocistidios** fusiformes, lageniformes, subcapitados, de (26,9-)34,5-42,6(-48,2) × (4,0-)4,7-8,7(-9,5) µm; N = 30; Me = 38,5 × 6,5 µm. **Pileipellis** himeniforme, con células claviformes o globosas. **Estipitipellis** de hifas paralelas, con presencia de caulocistidios, más pequeños que los himeniales, claviformes, lageniformes. **Fibulas** presentes, escasas.



A. Detalle del Estípite.



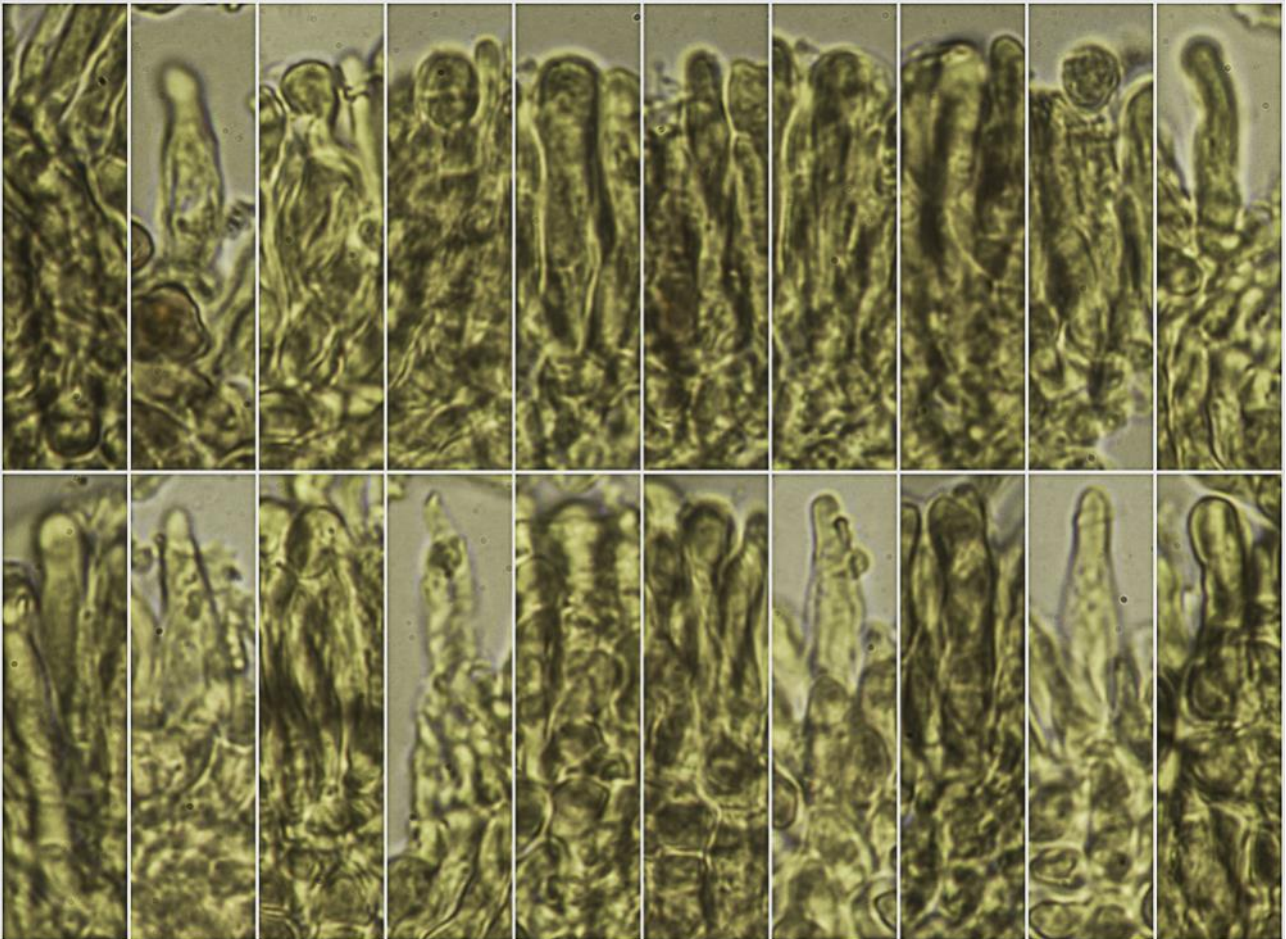
B. Trama.



(27,7-)28,3-35,0(-35,3) × (6,7-)6,9-9,1(-9,3) μm; N = 13; Me = 31,8 × 7,9 μm

Basidios Rojo Congo SDS
10 μm

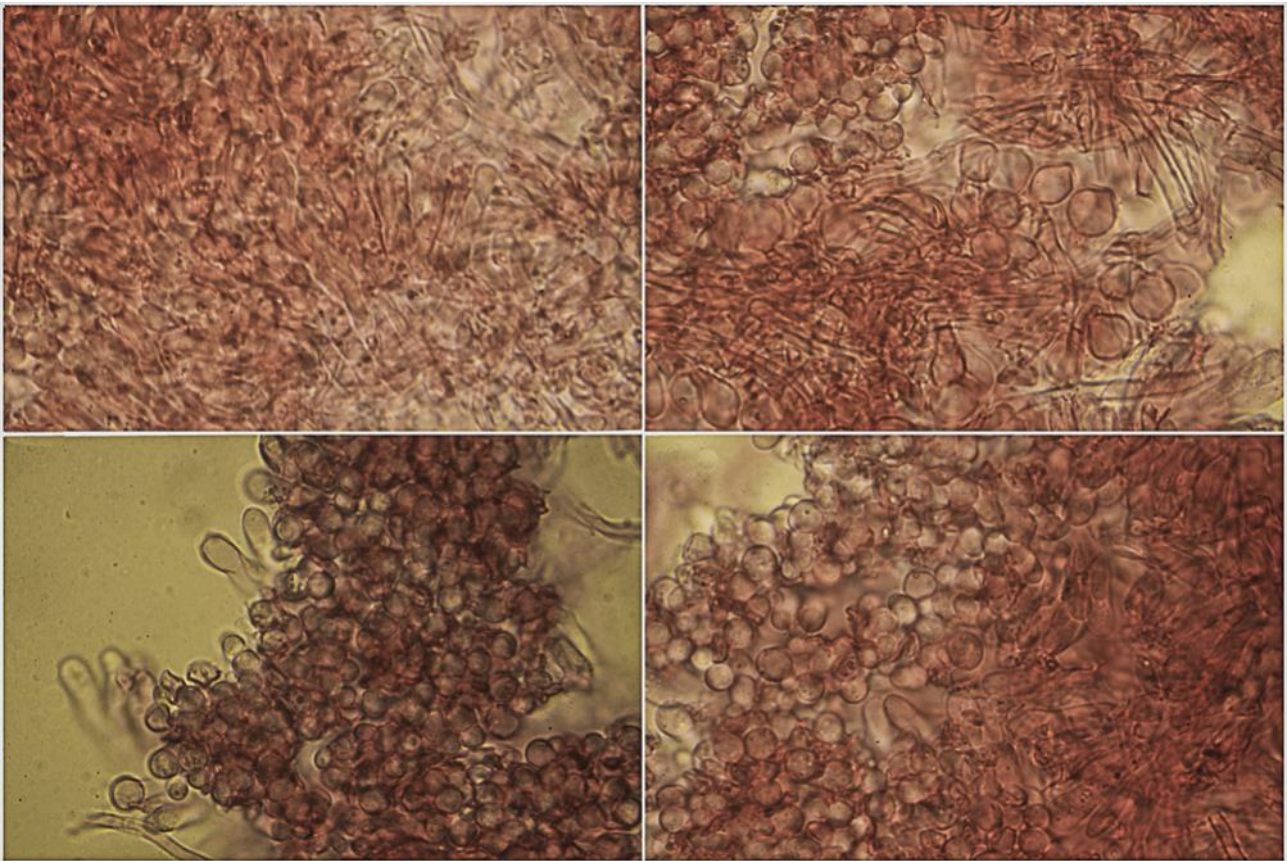
C. Basidios.



(26,9-)34,5-42,6(-48,2) × (4,0-)4,7-8,7(-9,5) μm; N = 30; Me = 38,5 × 6,5 μm

Cistidios IKI1
20 μm

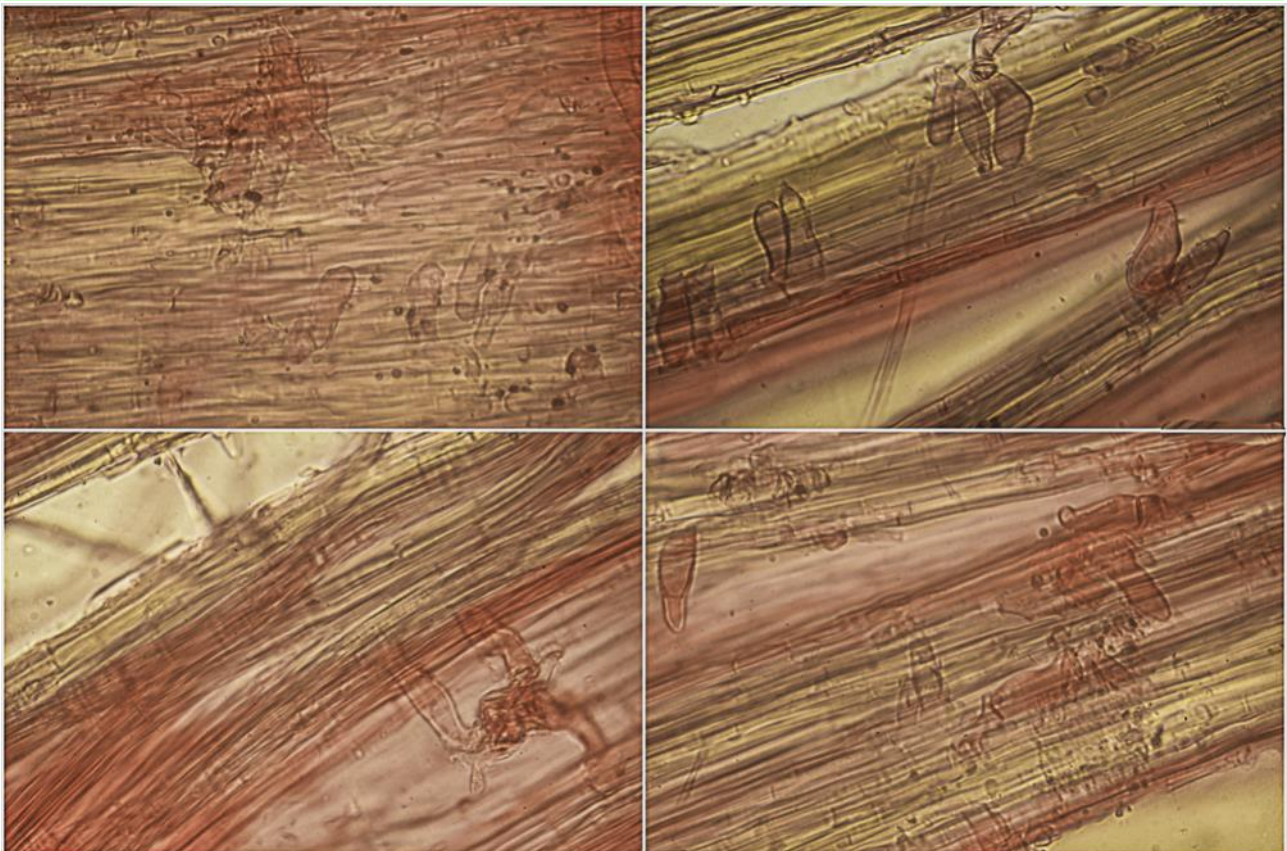
D. Queilo-Pleurocistidios.



Pileipellis Rojo Congo SDS

50 μ m

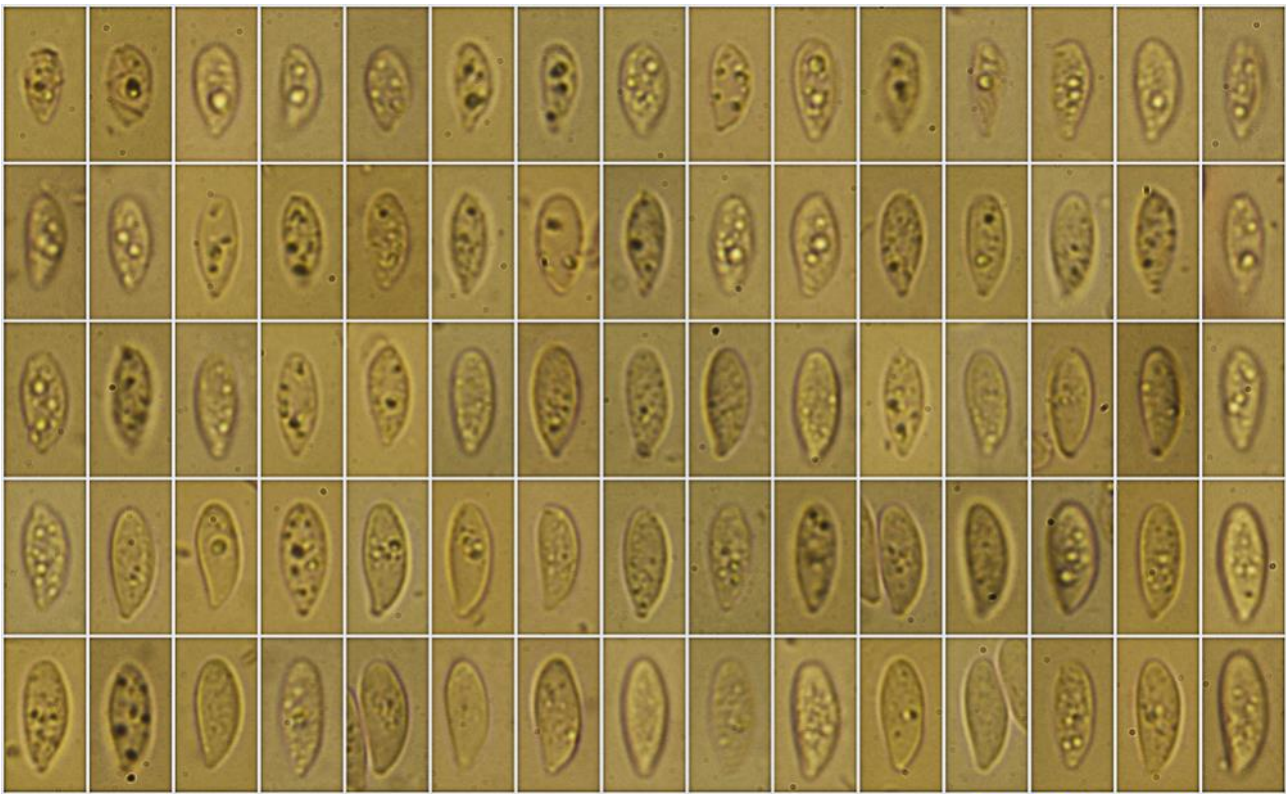
E. Pileipellis.



Estipitipellis Rojo Congo SDS

50 μ m

F. Estipitipellis.



(7,9-)9,2-12,0(-13,2) × (3,4-)4,1-5,2(-5,8) μm; Q = (1,6-)1,9-2,6(-3,0); N = 108
 V = (60-)86-156(-199) μm³; Me = 10,7 × 4,6 μm; Qe = 2,3; Ve = 121 μm³

Esporas Rojo Congo SDS
 20 μm

G. Esporas.

Observaciones

Siguiendo las claves de BON (1999:65) por especies pequeñas, estípite central, trama a veces dextrinoide y pileipellis con células diverticuladas, llegamos al subgénero *Scorteus*; por pileo menor de 10 mm, estípite filiforme sin himenio basal, pleuros a veces presentes y trama más o menos dextrinoide, a la sección *Epiphylli*; por láminas normales y trama dextrinoide a esta especie, separándose de la más próxima, *Marasmius saccharinus* (Batsch) Fr., en que ésta última tiene las esporas < 7,0(-8,0) μm de largo, queilocistidios claviformes y el estípite glabro. Se especifica en la bibliografía que *Rh. setosus* tiene pelos de hasta 1 mm en la base del estípite, no observados, probablemente por haber estudiado material de herbario.

Otras descripciones y fotografías

- BON M. (1999) *Les Collybio-Marasmioides et ressemblants. Flore micologique d'Europe. Vol. 5.* Association d'Ecologie et de Micologie. (U.E.R. Pharmacie - Lille). Pág. 65 como *Marasmius setosus*.
- MORENO ARROYO B. (Coordinador). (2004). *Inventario Micológico Básico de Andalucía.* Consejería de Medio Ambiente, Junta de Andalucía, 678 pp. Córdoba.
- RAYA L. & B. MORENO (2018, dirección). *Flora Micológica de Andalucía.* Consejería de Medio Ambiente y Ordenación del Territorio, Junta de Andalucía, Sevilla. 2.605 pp.



Foto Dianora Estrada

Salvo indicación en contrario, las fotos están realizadas por Demetrio Merino.