

# *Myxomphalia marthae*

(Singer & Cléménçon) M.M. Moser, in Gams, *Kl. Krypt.-Fl.*, Bd II b/2, ed. 4 (Stuttgart) 2b/2: 186 (1978)



*Tricholomataceae, Agaricales, Agaricomycetidae, Agaricomycetes, Agaricomycotina, Basidiomycota, Fungi*

## Sinónimos homotípicos:

*Fayodia marthae* Singer & Cléménçon, *Schweiz. Z. Pilzk.* 49(9): 122 (1971)

## Material estudiado:

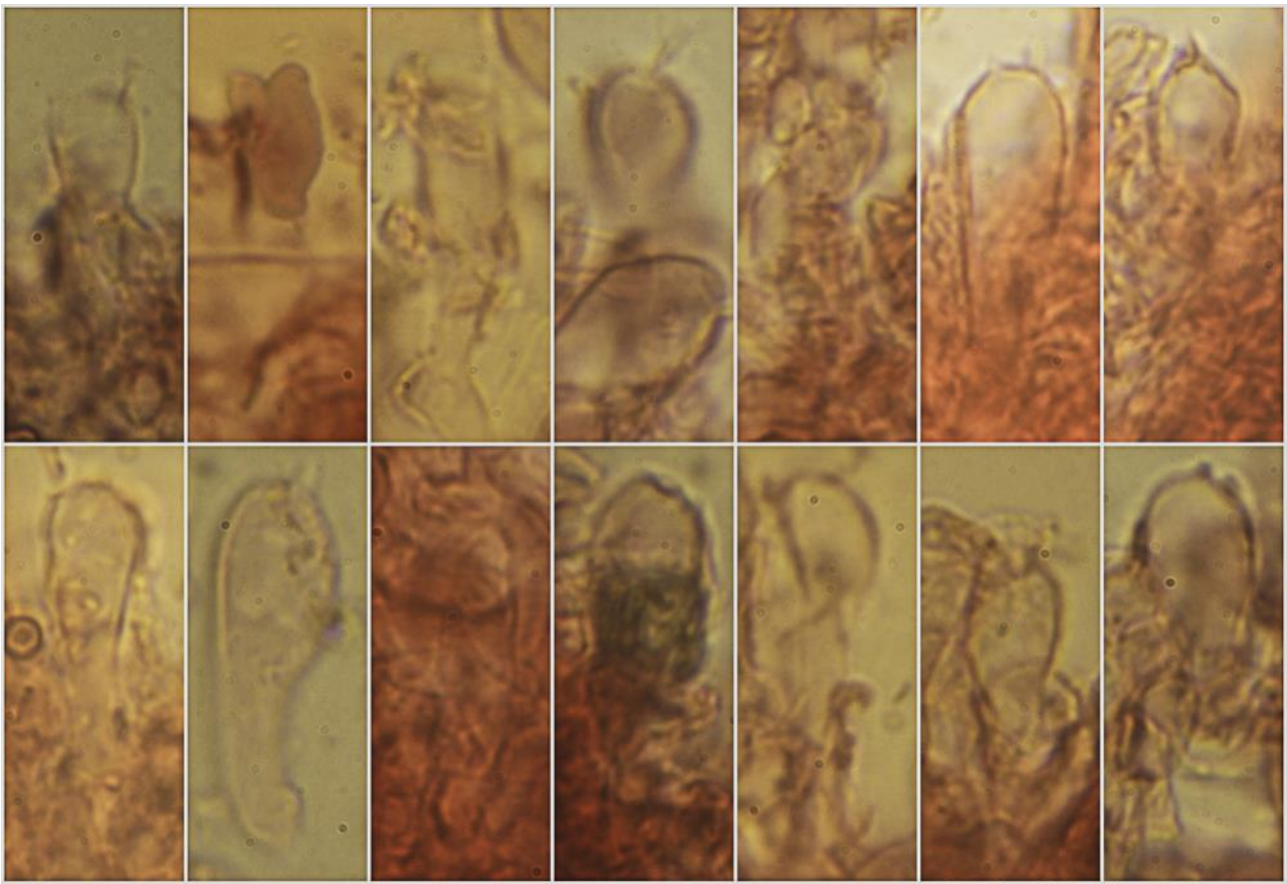
Francia, Aquitania, Pirineos Atlánticos, Arette, Col de Labays, 30TXN8361, 1.522 m, en suelo entre musgo en bosque de *Abies* sp. y *Fagus sylvatica*, 10-X-2012, leg. Dianora Estrada y Demetrio Merino, JA-CUSSTA: 9299.

## Descripción macroscópica:

**Pileo** de 17-35 mm de diám., de deprimido a umbilicado, estriado por transparencia desde el margen hasta casi el centro. **Cutícula** lisa, muy higrofana, de pardo negruzca a pardo grisácea con la edad, más oscura en el centro. **Láminas** adnadas a subdecurrentes, de blanquecinas a gris negruzco con la edad, arista pruinosa, más clara. **Estipite** de 20-29 x 2-5 mm, cilíndrico, liso, concolor con el pileo, con base blanquecina por restos del micelio. **Olor** inapreciado.

## Descripción microscópica:

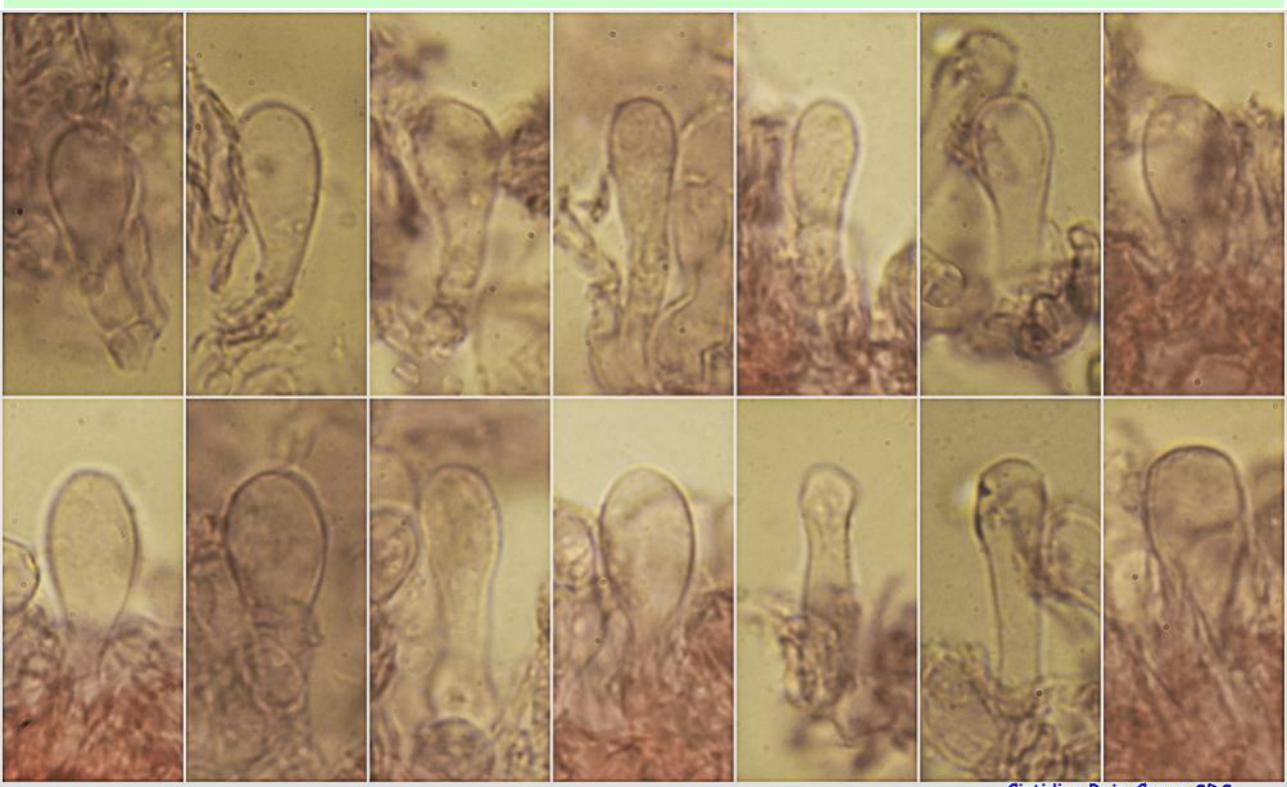
**Basidios** claviformes, tetraspóricos, con fíbula basal, de (20,7-)21,0-28,5(-29,8) × (6,7-)6,9-9,8(-10,0) µm; N = 14; Me = 25,1 × 8,3 µm. **Basidiosporas** elipsoidales, lisas, hialinas, de paredes gruesas, gutuladas, amiloides, de (6,2-)6,5-7,7(-8,1) × (3,8-)4,1-5,1(-5,2) µm; Q = (1,3-)1,4-1,7(-1,8); N = 60; V = (47-)63-99(-108) µm<sup>3</sup>; Me = 7,1 × 4,6 µm; Qe = 1,5; Ve = 81 µm<sup>3</sup>. **Queilocistidios** claviformes a ventruados, algunos sublageniformes o subcapitados, de (17,3-)21,6-29,3(-36,5) × (6,5-)7,5-11,8(-15,8) µm; N = 28; Me = 25,2 × 9,8 µm. **Pleurocistidios** no observados. **Pileipellis** compuesta por una capa de hifas gelificadas, intrincadas y una subcutis de hifas paralelas. **Fibulas** presentes en todas las estructuras.



(20,7-)21,0-28,5(-29,8) × (6,7-)6,9-9,8(-10,0) μm; N = 14; Me = 25,1 × 8,3 μm

Basidios Rojo Congo SDS  
10 μm

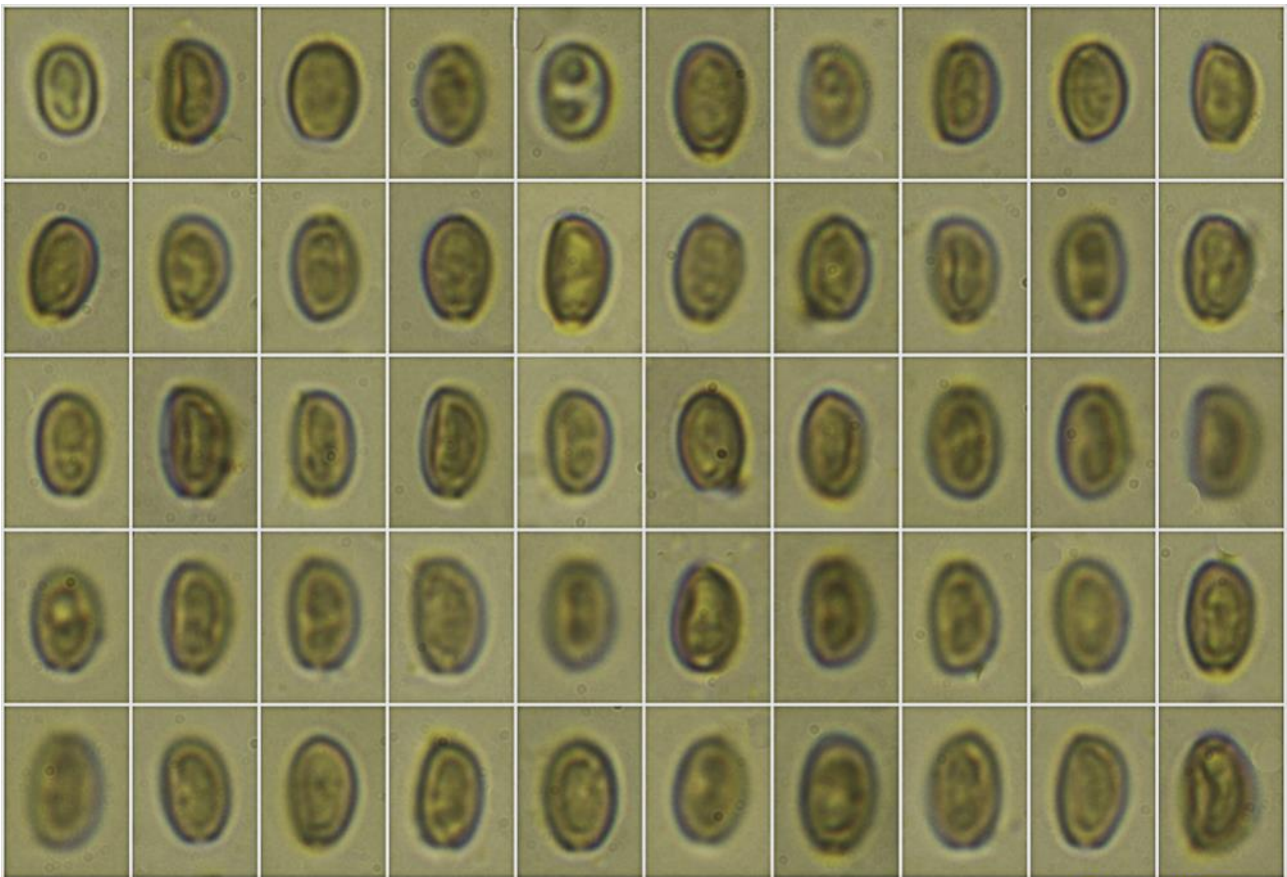
A. Basidios.



(17,3-)21,6-29,3(-36,5) × (6,5-)7,5-11,8(-15,8) μm; N = 28; Me = 25,2 × 9,8 μm

Cistidios Rojo Congo SDS  
10 μm

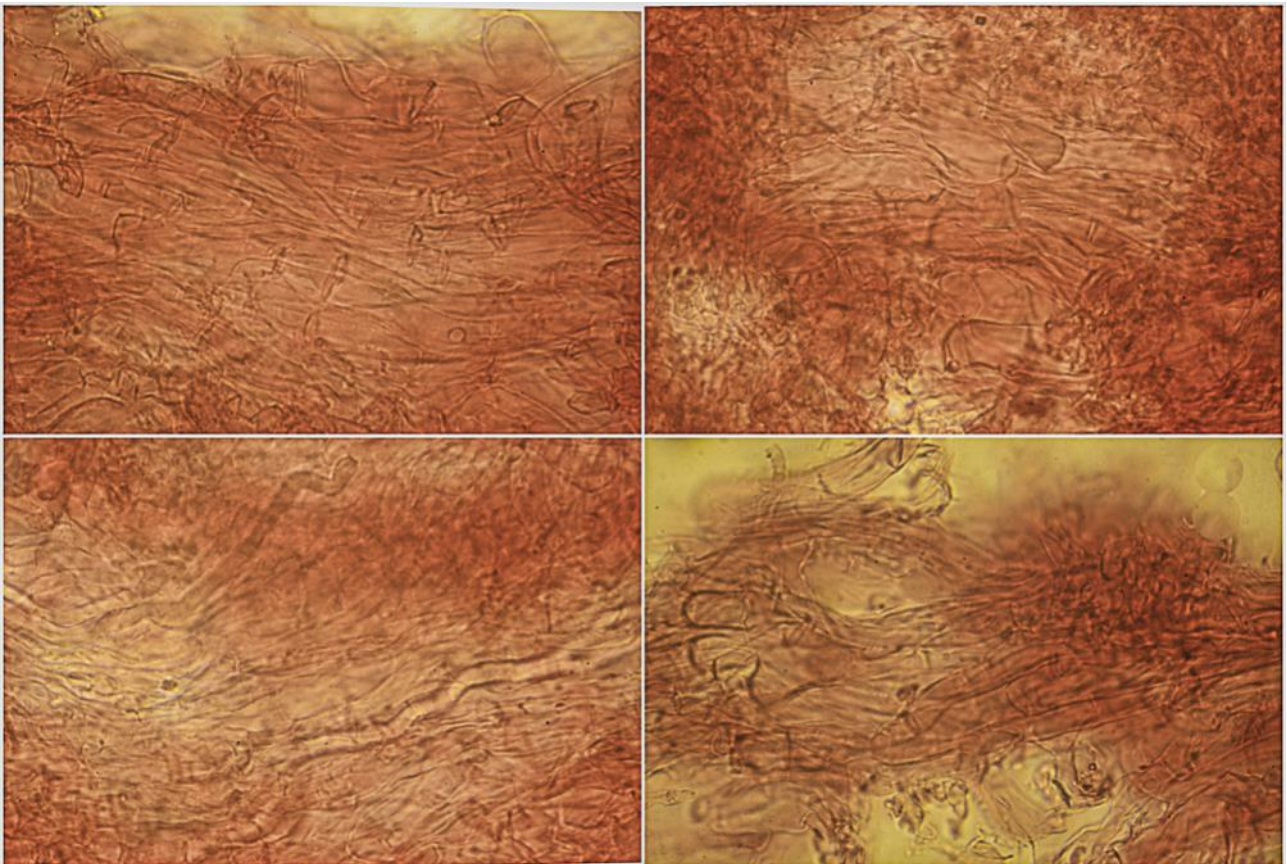
B. Queilocistidios.



(6,2-)-6,5-7,7(-8,1) × (3,8-)-4,1-5,1(-5,2) μm; Q = (1,3-)-1,4-1,7(-1,8); N = 60  
 V = (47-)-63-99(-108) μm<sup>3</sup>; Me = 7,1 × 4,6 μm; Qe = 1,5; Ve = 81 μm<sup>3</sup>

**Esporas IKI1**  
 10 μm

C. Esporas.



**Pileipellis Rojo Congo SDS**

50 μm

D. Pileipellis.

## Observaciones

Se diferencia de *Myxomphalia maura* (Fr.) Hora y de *M. invita* (P. Karst.) M.M. Moser por sus esporas elipsoidales y cistidios ventrudos (BON, 1997:163).

## Otras descripciones y fotografías

- BON M. (1997) *Les Clitocybes, Omphales et ressemblants. Flore micologique d'Europe. Vol. 4.* Association d'Ecologie et de Micologie. (U.E.R. Pharmacie - Lille). Pág. 163.

Salvo indicación en contrario, las fotos están realizadas por Demetrio Merino.