

# *Lycoperdon excipuliforme*

(Scop.) Pers., *Syn. meth. fung.* (Göttingen) 1: 143 (1801)



Agaricaceae, Agaricales, Agaricomycetidae, Agaricomycetes, Agaricomycotina, Basidiomycota, Fungi

## Sinónimos homotípicos:

*Lycoperdon polymorphum* var. *excipuliforme* Scop., *Fl. carniol.*, Edn 2 (Wien) 2: 488 (1772)  
*Lycoperdon bovista* var. *excipuliforme* (Scop.) Lightf., *Fl. Scot.* 2: 1067 (1777)  
*Lycoperdon proteus* var. *excipuliforme* (Scop.) Bull., *Hist. Champ. Fr.* (Paris) 1(1): 149, pl. 450:2, 475:F-I (1791)  
*Lycoperdon gemmatum* var. *excipuliforme* (Scop.) Fr., *Anteckn. Sver. Ätt. Svamp.*: tab. 73, fig. 1 (1836)  
*Lycoperdon pyriforme* var. *excipuliforme* (Scop.) Desm., *Pl. Crypt. Nord France*, Edn 1: no. 1152 (1843)  
*Utraria excipuliformis* (Scop.) Quél., *Enchir. fung.* (Paris): 241 (1886)  
*Calvatia excipuliformis* (Scop.) Perdeck, *Blumea* 6: 490 (1950)  
*Handkea excipuliformis* (Scop.) Kriese, *Nova Hedwigia* 48(3-4): 283 (1989)

## Material estudiado:

España, Cádiz, Grazalema, Mirador Puerto de los Acebuches, 30STF8675, 810 m, en suelo bajo *Quercus rotundifolia* entre *Cistus albidus*, 3-XII-2018, Carmen Orlandi, Dianora Estrada y Demetrio Merino, JA-CUSSTA: 9273.

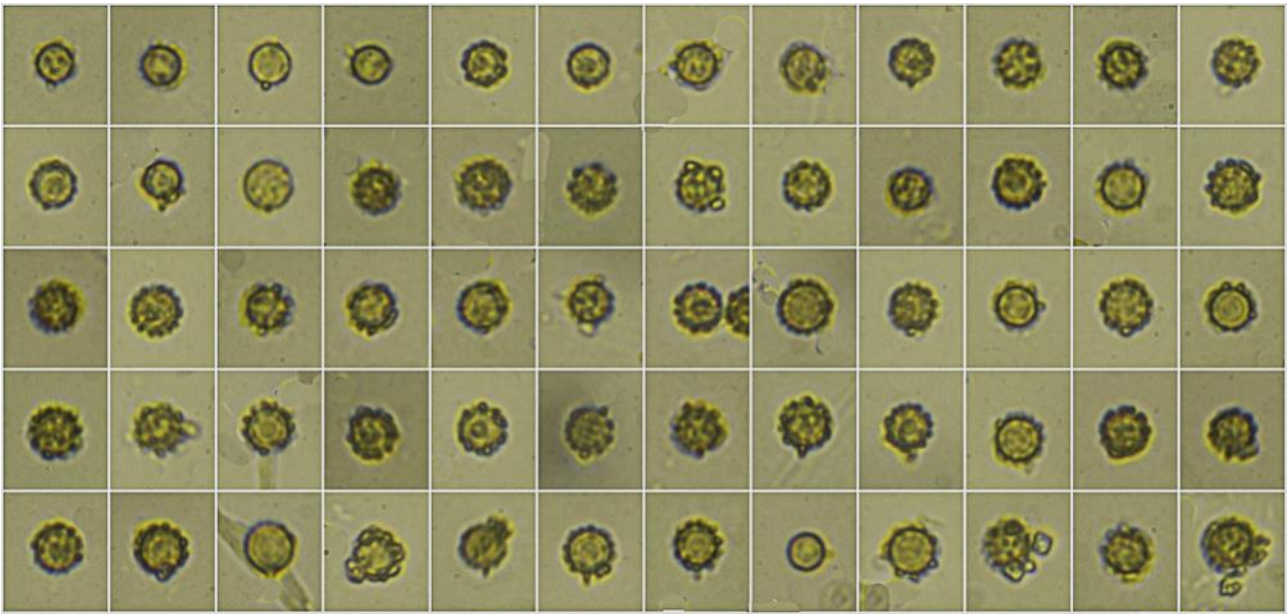
## Descripción macroscópica:

**Basidioma** de 18-48 x 33-98 mm (ancho por alto), piriforme, con pseudoestípite de 18-42 x 8-24 mm, de color blanco al principio y gris verdoso a marrón rojizo con la edad. **Exoperidio** simple, blanquecino, ornamentado con espinas que desaparecen con el rozamiento o con la edad sin dejar huella. **Endoperidio** membranoso, de color marrón. **Dehiscencia** irregular. **Gleba** blanca y de consistencia cremosa al principio, luego de color marrón y pulverulenta. **Subgleba** alveolar. **Olor** inapreciable.

## Descripción microscópica:

**Basidios** no observados. **Basidiosporas** globosas, claramente verrucosas, gutuladas, con apícula que puede llegar hasta las 2 µm de largo, incluso pueden verse en la preparación restos de esterigmas mucho más largos, de (3,8-)4,1-5,0(-5,9) × (3,6-)4,0-4,9(-5,3) µm; Q = 1,0-1,1; N = 129; V = (28-)36-62(-87) µm<sup>3</sup>; Me = 4,6 × 4,4 µm; Qe = 1,0; Ve = 48 µm<sup>3</sup>. **Capilicio** compuesto por hifas ramificadas, nada o poco septadas, de color marrón, de paredes gruesas, con excrecencias externas y poros presentes.

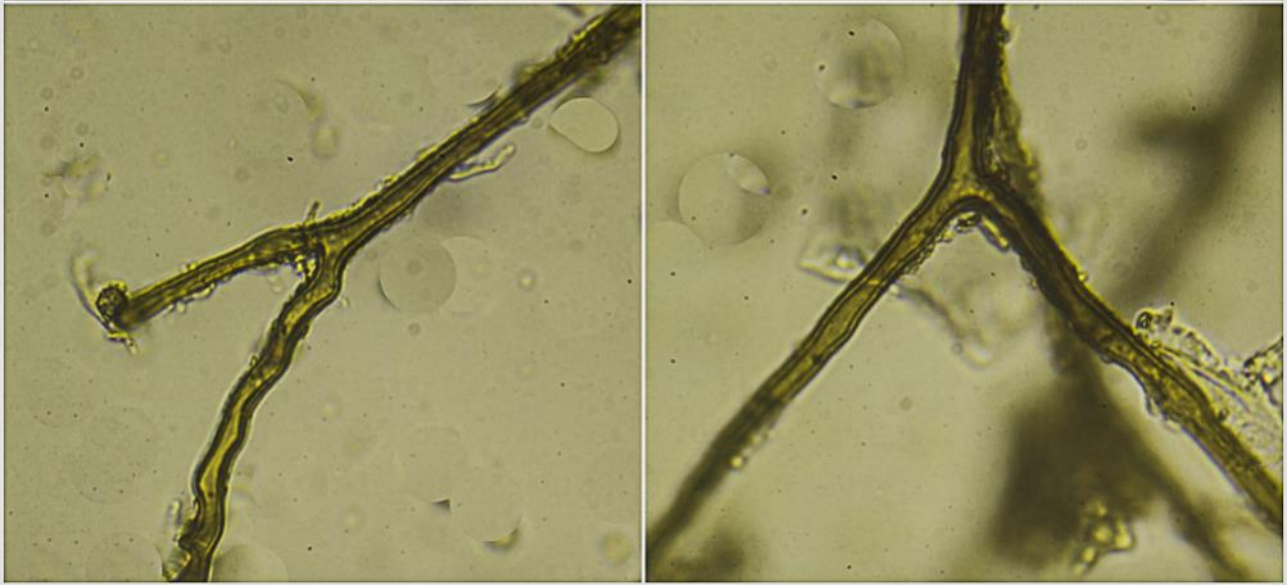
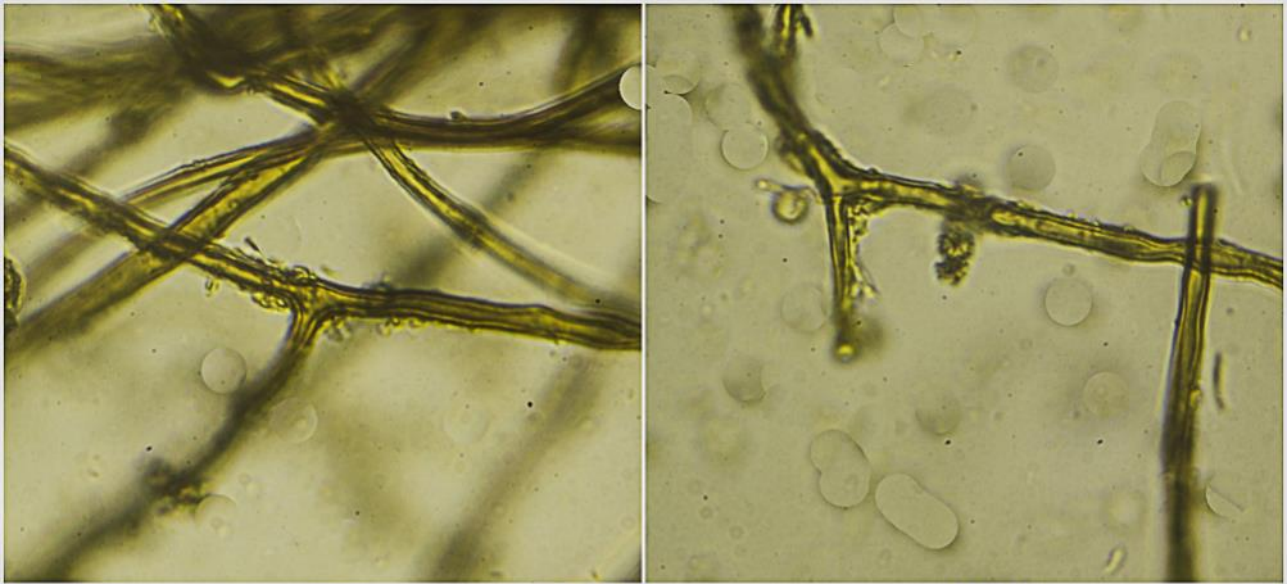




(3,8-4,1-5,0(-5,9) × (3,6-4,0-4,9(-5,3) μm; Q = 1,0-1,1; N = 129  
 V = (28-36-62(-87) μm<sup>3</sup>; Me = 4,6 × 4,4 μm; Qe = 1,0; Ve = 48 μm<sup>3</sup>

**Esporas Agua**  
 10 μm

A. Esporas.



**Capilicio Agua**

20 μm

B. Capilicio.

## Observaciones

Se distingue por su forma piriforme con largo pie y dehiscencia irregular llegando a la apertura total del exoperidio. *Lycoperdon perlatum* Pers. es muy parecido, distinguiéndose por sus espinas que dejan en el exoperidio una señal cilíndrica al desprenderse y por su dehiscencia por un sólo poro. *Bovistella utriformis* (Bull.) Demoulin & Rebriv (= *Lycoperdon utriforme* Bull. (= *Calvatia utriformis* (Bull.) Kriese)) forma basidiomas esféricos, mucho más grandes y tiene las esporas lisas (BREITENBACH & KRÄNZLIN, 1986:388 como *Calvatia excipuliformis*).

## Otras descripciones y fotografías

- BREITENBACH J. & F. KRÄNZLIN (1986). *Fungi of Switzerland Vol. 2. Non gilled fungi*. Mykologia Lucern. Pág. 388 como *Calvatia excipuliformis*.

Salvo indicación en contrario, las fotos están realizadas por Demetrio Merino.