

Lentinellus cochleatus

(Pers.) P. Karst., *Bidr. Känn. Finl. Nat. Folk* 32: 247 (1879)



Auriscalpiaceae, Russulales, Incertae sedis, Agaricomycetes, Agaricomycotina, Basidiomycota, Fungi

Sinónimos homotípicos:

Agaricus cochleatus Pers., in Hoffmann, *Naturgetr. Abbild. Beschr. Schwämme* (Prague) 3: tab. 28 (1793)
Agaricus cochleatus var. *cornucopioides* Pers., *Syn. meth. fung.* (Göttingen) 2: 450 (1801)
Omphalia cochleata (Pers.) Gray, *Nat. Arr. Brit. Pl.* (London) 1: 612 (1821)
Omphalia cochleata var. *cornucopioides* (Pers.) Gray, *Nat. Arr. Brit. Pl.* (London) 1: 612 (1821)
Omphalia cochleata β *cornucopioides* (Pers.) Gray, *Nat. Arr. Brit. Pl.* (London) 1: 612 (1821)
Lentinus cochleatus (Pers.) Fr., *Syst. orb. veg.* (Lundae) 1: 78 (1825)
Agaricus cochleatus var. *dentatus* Pers., *Mycol. eur.* (Erlanga) 3: 51 (1828)
Clitocybe cochleata (Pers.) P. Kumm., *Führ. Pilzk.* (Zerbst): 122 (1871)
Pocillaria cochleata (Pers.) Kuntze, *Revis. gen. pl.* (Leipzig) 2: 866 (1891)

Material estudiado:

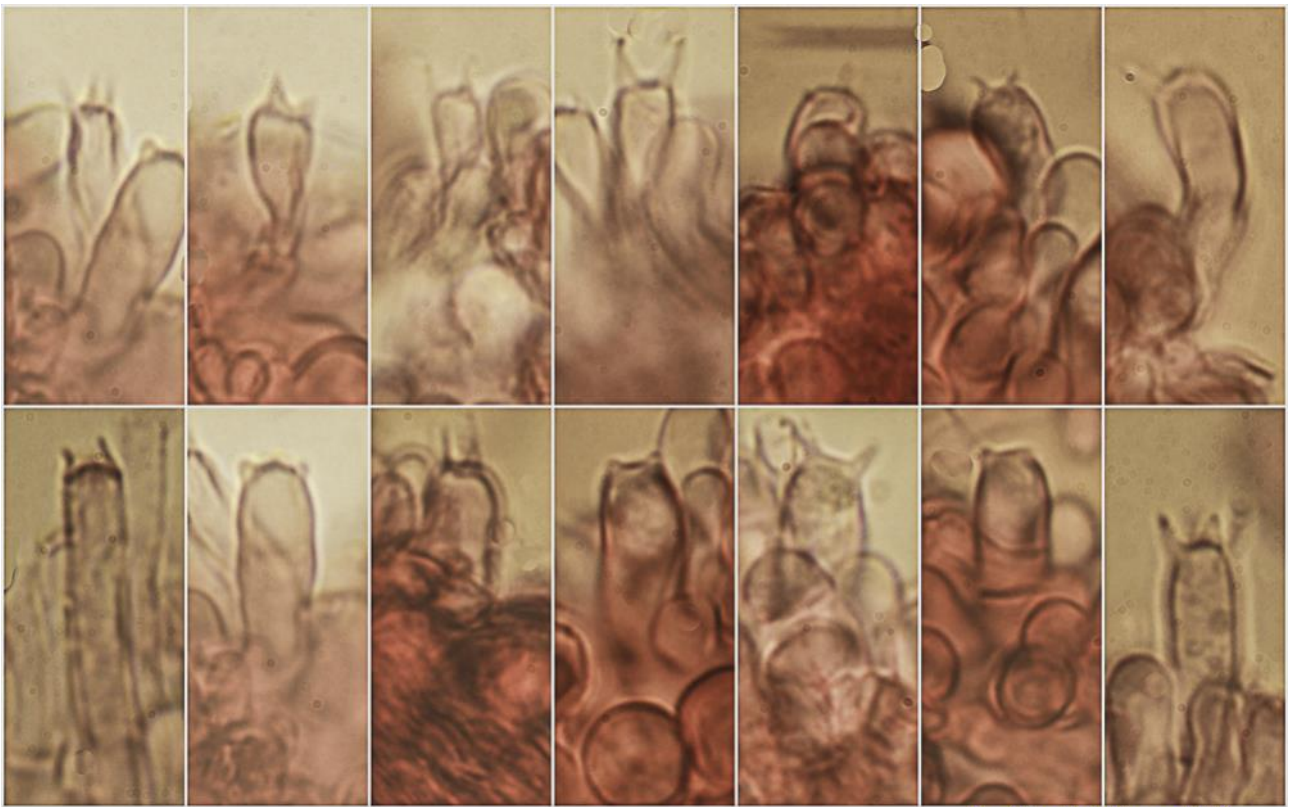
Francia, Aquitania, Pirineos Atlánticos, Osse en Aspe, Col de Labays, 30TXN8361, 1.522 m, sobre restos caídos de madera en bosque mixto de *Fagus sylvatica* y *Abies* sp., 22-IX-2012, leg. Dianora Estrada y Demetrio Merino, JA-CUSSTA: 9412.

Descripción macroscópica:

Pileo de 32-68 mm de diám., atronpetado, margen ondulado, incurvado. **Cutícula** lisa, de color rojizo con tonos amarillentos. **Láminas** muy decurrentes, blanquecinas, con arista fuertemente aserrada, concolor. **Estípite** de 41-54 x 14-18 mm, claviforme, acañalado, ondulado, a veces fusionado con otros ejemplares, concolor con el pileo, algo más oscuro hacia la base. **Olor** intenso a anís.

Descripción microscópica:

Basidios claviformes, tetraspóricos, con fíbula basal, de (14,9-)17,4-22,2(-23,7) \times (4,2-)4,7-6,3(-6,7) μm ; N = 15; Me = 19,7 \times 5,6 μm . **Basidiosporas** globosas a subglobosas, cubiertas de finas verrugas difíciles de apreciar al microscopio óptico, hialinas, amiloides, apiculadas, gutuladas, de (3,3-)4,0-4,8(-5,5) \times (3,0-)3,7-4,5(-5,2) μm ; Q = 1,0-1,2(-1,3); N = 69; V = (16-)28-51(-75) μm^3 ; Me = 4,4 \times 4,1 μm ; Qe = 1,1; Ve = 39 μm^3 . **Clamidosporas** presentes en el himenio y en la pileipellis, de (9,1-)10,0-15,8(-17,6) \times (7,1-)7,2-10,4(-11,2) μm ; N = 25; Me = 12,3 \times 8,5 μm , incluido el apéndice. **Cistidios** no observados. **Pileipellis** compuesta por hifas paralelas, con presencia de clamidosporas. **Estipitipellis** compuesta por hifas paralelas. **Hifas oleíferas** presentes en el contexto del pileo y del estípite. **Fíbulas** presentes en todas las estructuras.



$(14,9-17,4-22,2(-23,7) \times (4,2-4,7-6,3(-6,7) \mu\text{m}; N = 15; Me = 19,7 \times 5,6 \mu\text{m}$

Basidios Rojo Congo SDS
10 μm

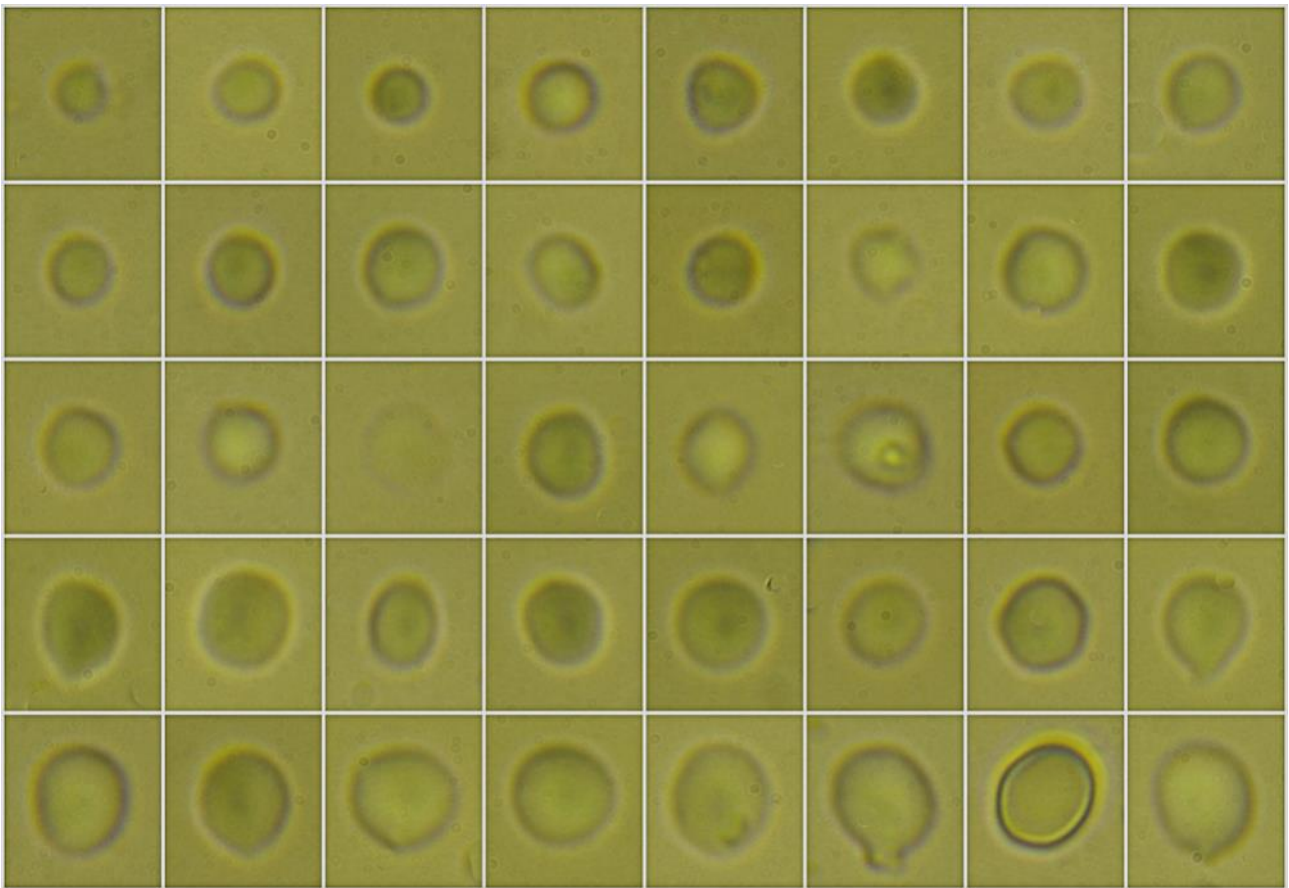
A. Basidios.



$(9,1-10,0-15,8(-17,6) \times (7,1-7,2-10,4(-11,2) \mu\text{m}; N = 25; Me = 12,3 \times 8,5 \mu\text{m}$

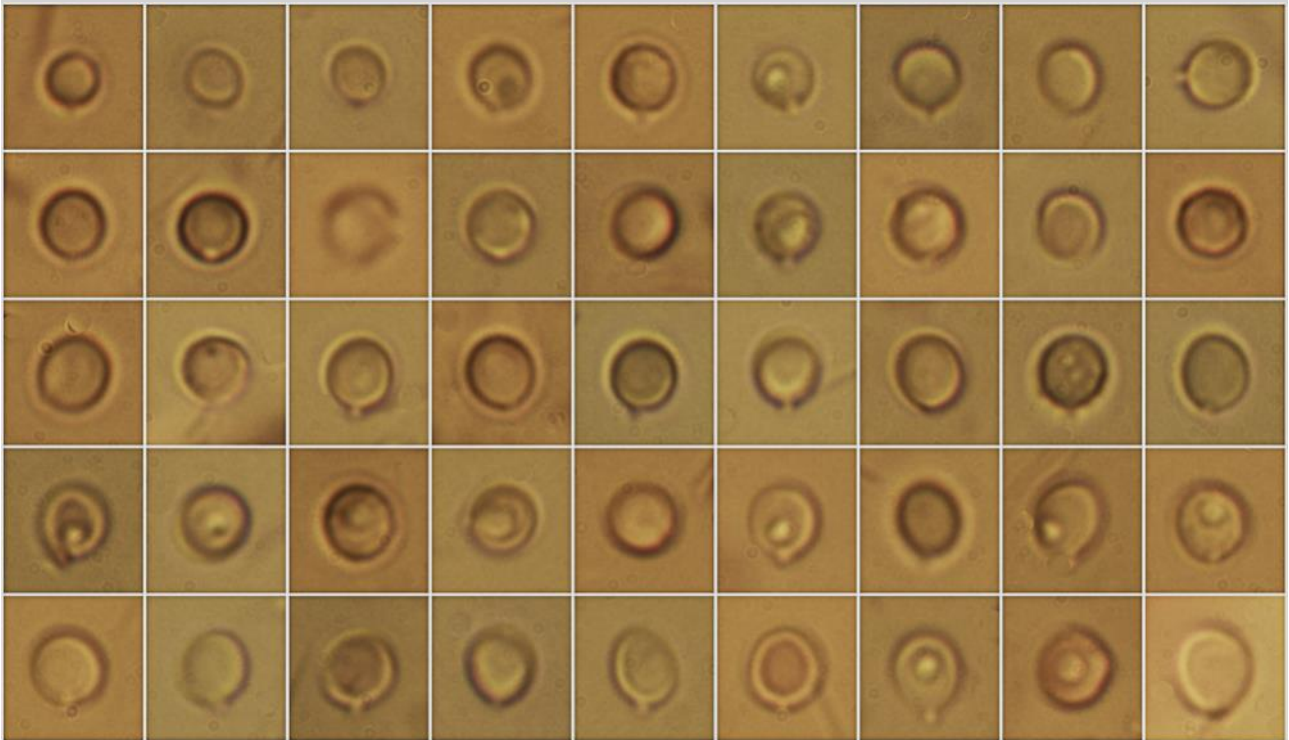
Clamidosporas Rojo Congo SDS
10 μm

B. Clamidosporas.



Esporas IKI1

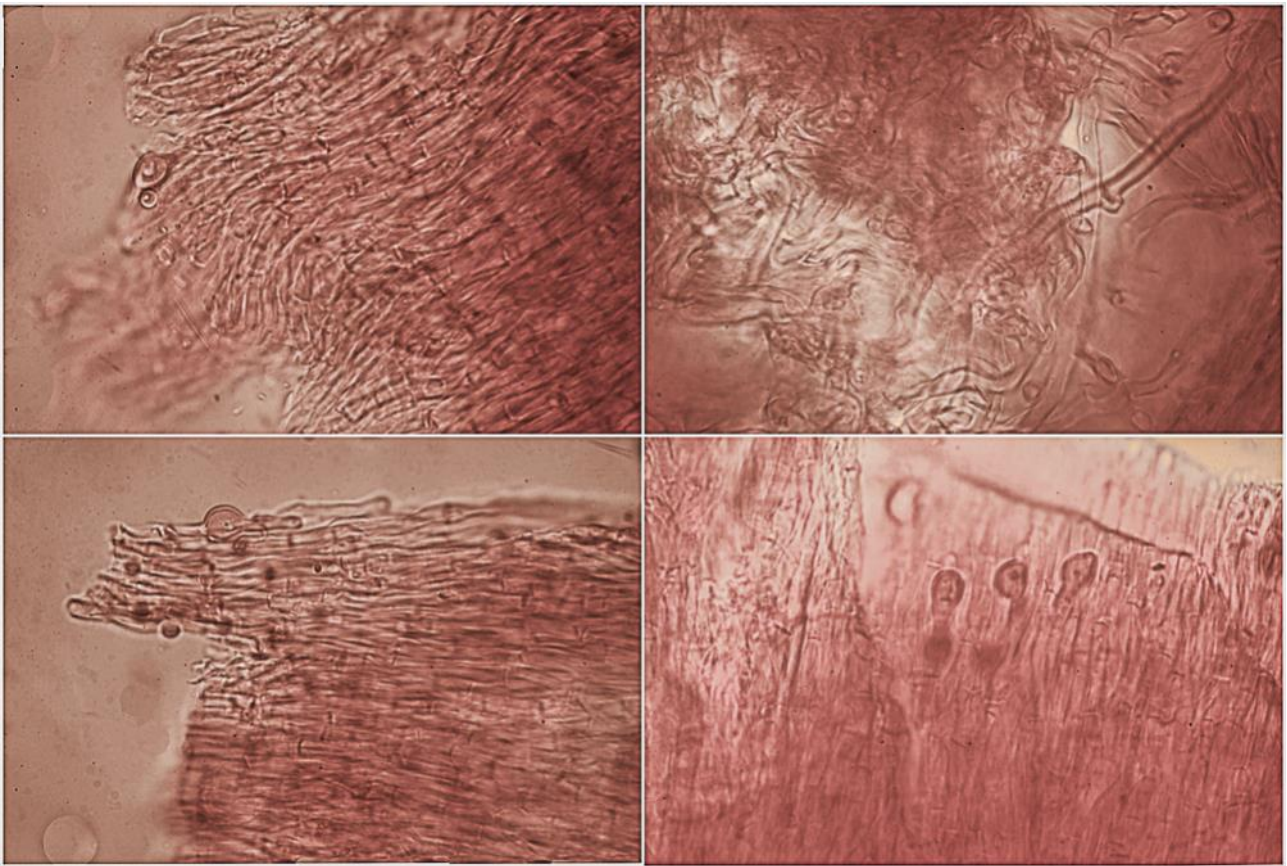
5 μ m



$(3,3-4,0-4,8(-5,5) \times (3,0-)3,7-4,5(-5,2) \mu\text{m}$; $Q = 1,0-1,2(-1,3)$; $N = 69$
 $V = (16-)28-51(-75) \mu\text{m}^3$; $Me = 4,4 \times 4,1 \mu\text{m}$; $Qe = 1,1$; $Ve = 39 \mu\text{m}^3$

Esporas Rojo Congo SDS
 5 μ m

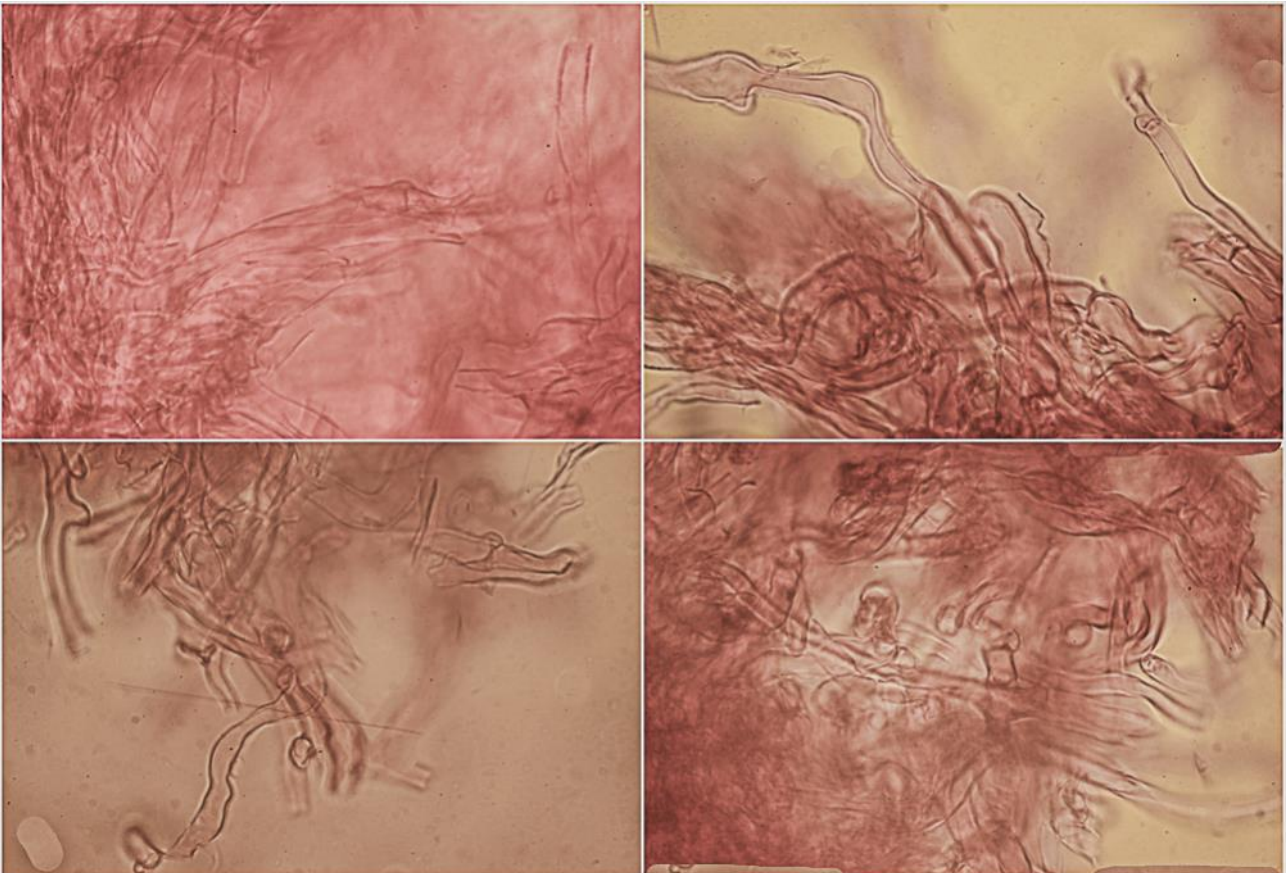
C. Esporas.



Pileipellis Rojo Congo SDS

50 μ m

D. Pileipellis.



Estípite: Pellis y Contexto Rojo Congo SDS

50 μ m

E. Estípite.

Observaciones

Inconfundible por su forma atrompetada, crecimiento cespitoso con algunos ejemplares fusionados por el píleo y el estípite, láminas muy decurrentes y aserradas, intenso olor a anís y por la presencia de clamidosporas (BREITENBACH & KRÄNZLIN, 1991:204).

Otras descripciones y fotografías

- BREITENBACH J. & F. KRÄNZLIN (1991). *Fungi of Switzerland Vol. 3. Bolets and agarics 1st. part.* Mykologia Lucern. Pág. 204.

Salvo indicación en contrario, las fotos están realizadas por Demetrio Merino.