

Leccinellum lepidum

(H. Bouchet ex Essette) Bresinsky & Manfr. Binder, in Bresinsky & Besl, *Regensb. Mykol. Schr.* 11: 233 (2003)



Boletaceae, Boletales, Agaricomycetidae, Agaricomycetes, Agaricomycotina, Basidiomycota, Fungi

Sinónimos homotípicos:

Boletus lepidus H. Bouchet ex Essette, *Bull. trimest. Soc. mycol. Fr.* 80(4, Suppl. Atlas): pl. 147 (1965) [1964]
Leccinum lepidum (H. Bouchet ex Essette) Bon & Contu, in *Quadraccia, Docums Mycol.* 14(no. 56): 32 (1985) [1984]
Krombholziella lepida (H. Bouchet ex Essette) Alessio, *Boletus Dill. ex L.* (Saronno): 465 (1985)
Krombholziella lepida (H. Bouchet ex Essette) Bon & Contu, in *Bon, Docums Mycol.* 15(no. 59): 51 (1985)
Leccinum crocipodium var. *lepidum* (H. Bouchet ex Essette) Bon, *Docums Mycol.* 19(no. 75): 58 (1989)
Leccinum lepidum (H. Bouchet ex Essette) Bon & Contu, *Quad. Accad. Naz. Lincei* 264: 103 (1990)

Material estudiado:

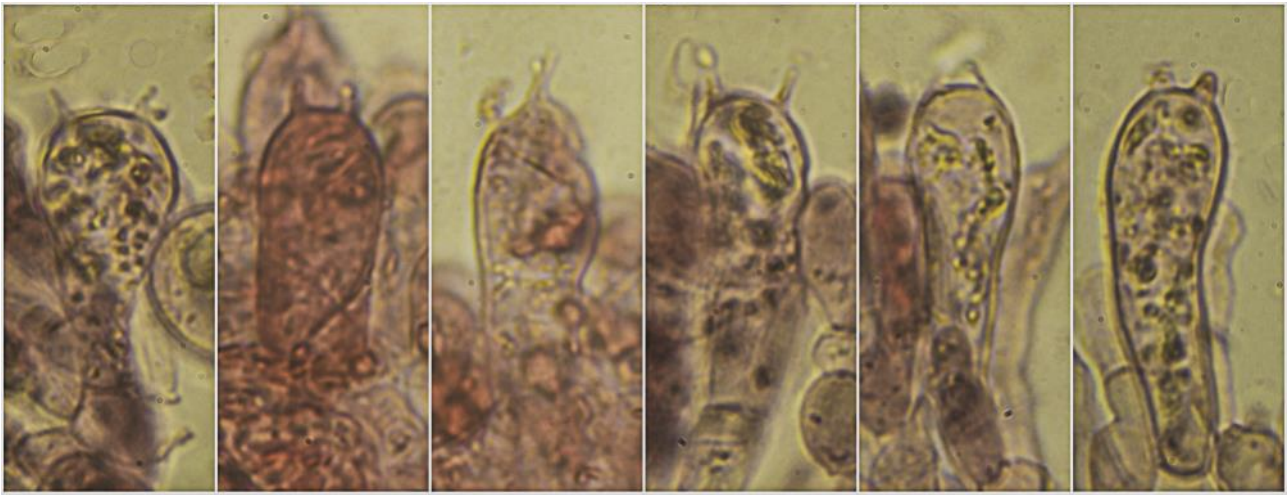
España, Cádiz, Grazalema, Ctra. CA9104 Km. 5, 30STF8774, 1.052 m, en suelo en bosque con *Abies pinsapo*, *Quercus rotundifolia* y *Cistus albidus*, 3-XII-2018, Carmen Orlandi, Dianora Estrada y Demetrio Merino, JA-CUSSTA: 9274.

Descripción macroscópica:

Pileo de 73-184 mm de diám., de hemisférico a plano convexo, con margen excedente, incurvado a recto. **Cutícula** abollada, de color amarillo ocre anaranjado, con zonas más claras. **Poros** adnados a libres, redondos, muy pequeños, de color amarillo vivo a amarillo ocráceo, se manchan de marrón a la presión. **Estipite** de 76-140 x 32-40 mm, multiforme (ventrudo, claviforme, fusiforme, ...), a veces radicante, de color amarillo y punteado con pequeñas escamas más o menos oscuras. **Carne** amarilla que se vuelve al corte de color rojizo anaranjado vivo, olor débil agradable.

Descripción microscópica:

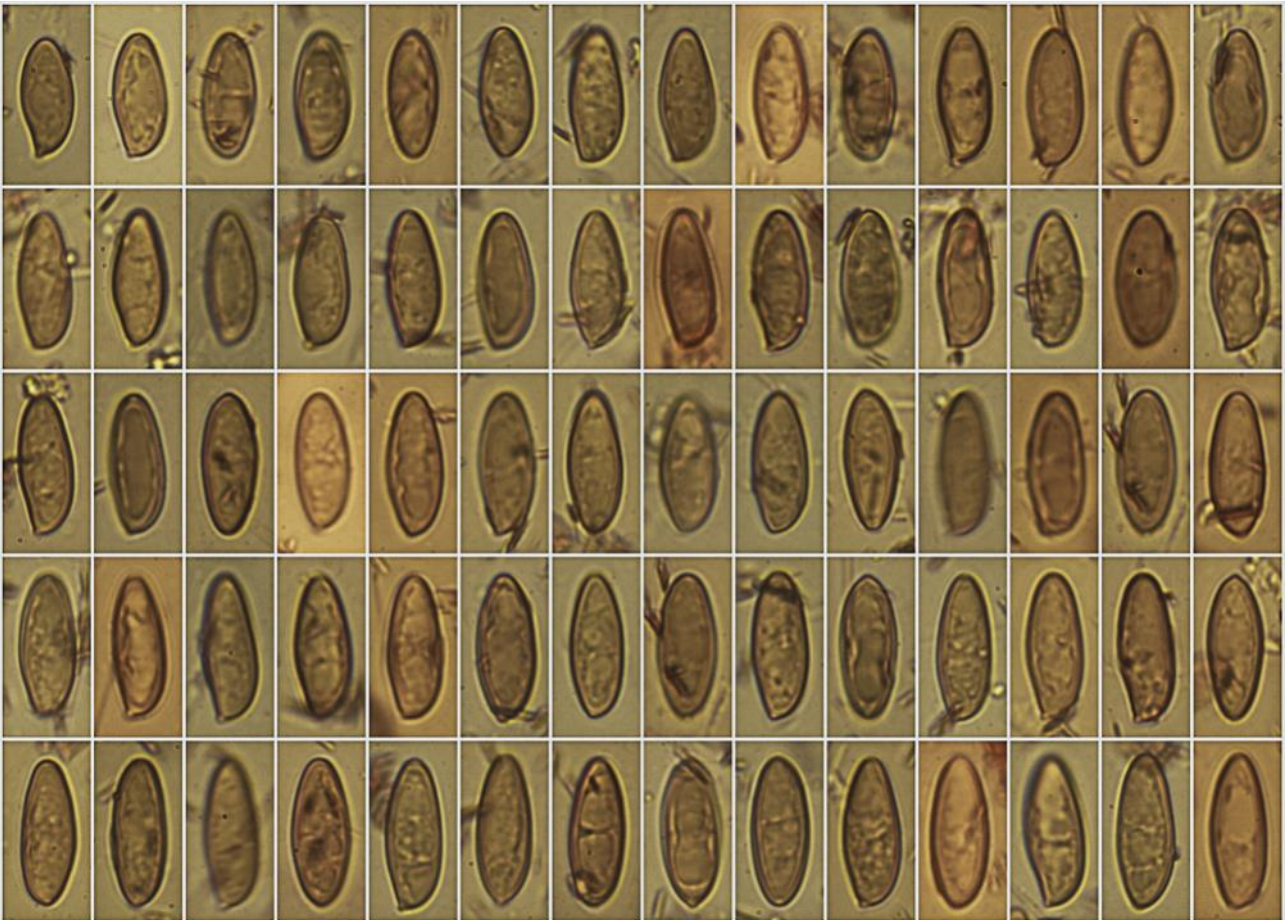
Basidios claviformes, tetraspóricos, sin fíbula basal, de 28,9-35,2(-39,5) × 11,9-13,8(-14,1) µm; N = 10; Me = 32,4 × 12,9 µm. **Basidiosporas** fusiformes, lisas, de paredes gruesas, gutuladas, apiculadas, de (12,6-)16,3-18,7(-19,3) × (6,0-)6,5-7,5(-8,1) µm; Q = (1,9-)2,3-2,8(-3,0); N = 104; V = (248-)376-544(-626) µm³; Me = 17,5 × 7,0 µm; Qe = 2,5; Ve = 450 µm³. **Cistidios** de formas diversas (lanceolados, lageniformes, claviformes, ventrudos, mucronados, rostrados, ...), de (26,5-)31,4-50,8(-64,8) × (6,0-)7,1-12,4(-23,9) µm; N = 41; Me = 41,3 × 10,2 µm. **Pileipellis** compuesta por hifas cilíndricas, con presencia de cilindrocistos y ausencia de esferocistos. **Fíbulas** ausentes en todas las estructuras.



28,9-35,2(-39,5) × 11,9-13,8(-14,1) μm; N = 10; Me = 32,4 × 12,9 μm

Basidios Rojo Congo SDS
20 μm

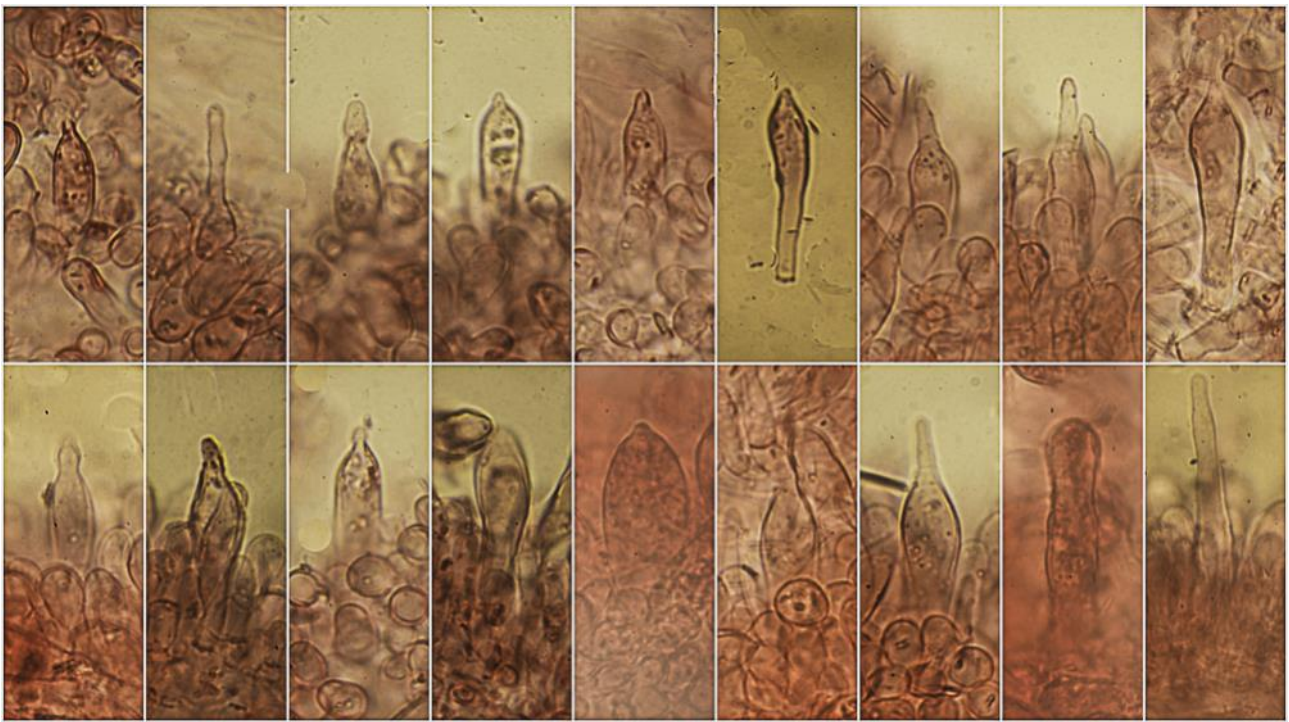
A. Basidios.



(12,6-)16,3-18,7(-19,3) × (6,0-)6,5-7,5(-8,1) μm; Q = (1,9-)2,3-2,8(-3,0); N = 104
V = (248-)376-544(-626) μm³; Me = 17,5 × 7,0 μm; Qe = 2,5; Ve = 450 μm³

Esporas Rojo Congo SDS
20 μm

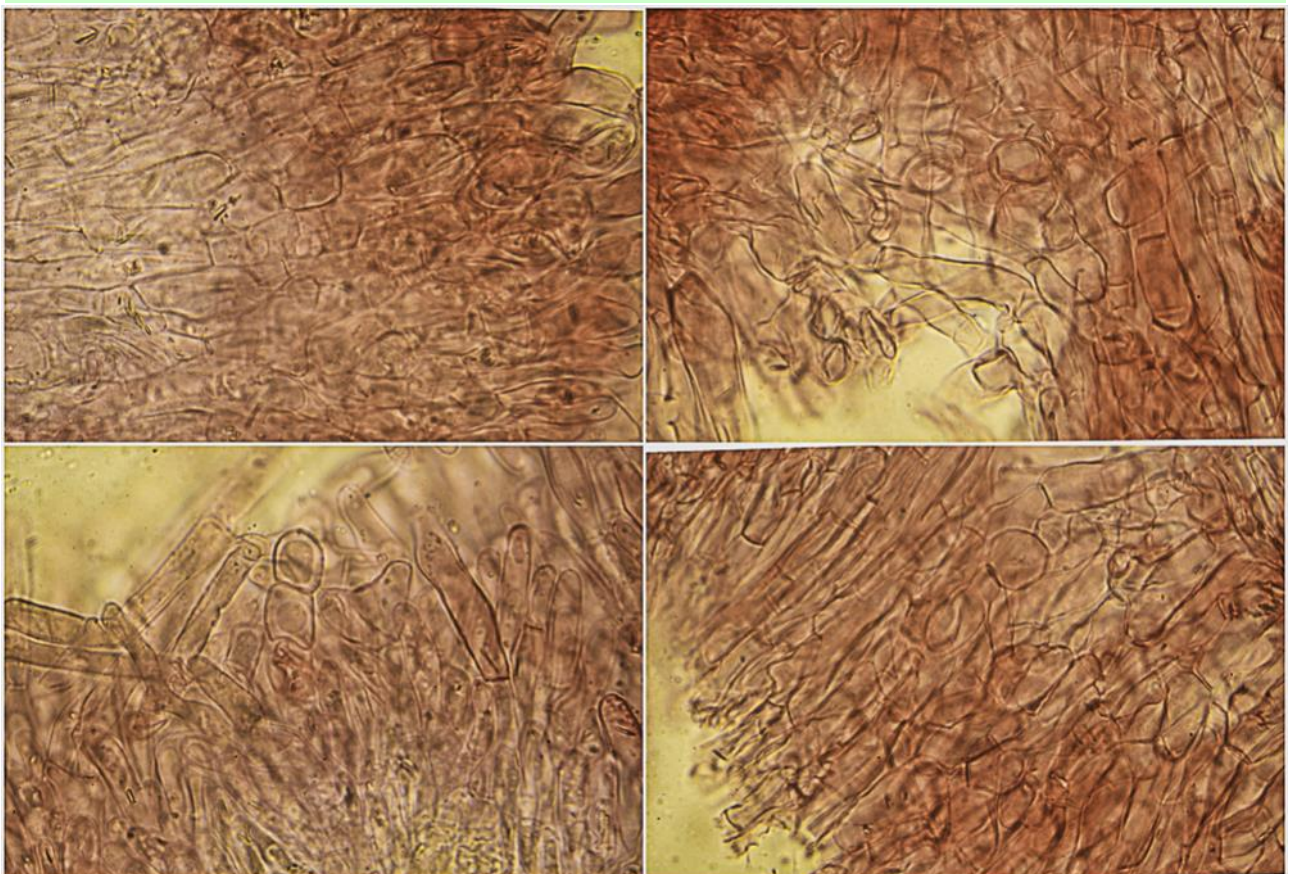
B. Esporas.



(26,5-)31,4-50,8(-64,8) × (6,0-)7,1-12,4(-23,9) μm; N = 41; Me = 41,3 × 10,2 μm

Cistidios Rojo Congo SDS
20 μm

C. Cistidios.



Pileipellis Rojo Congo SDS

50 μm

D. Pileipellis.

Observaciones

Las tres especies de la subsección *Luteoscabra* Lannoy & Estadés (*Leccinellum lepidum* (H. Bouchet ex Essette) Bresinsky & Manfr. Binder, *L. crocipodium* (Letell.) Della Magg. & Trassin. y *L. corsicum* (Rolland) Bresinsky & Manfr. Binder) son difíciles de separar entre sí. *L. lepidum* se destaca, principalmente, por su píleo ligeramente abollado, con la superficie no cuarteada, carne que cambia de color, en un principio, a rojo rosado intenso, carencia de esferocistos en la pileipellis y esporas más largas y cilíndricas, con un Q que puede llegar hasta un máximo de 3,5 (2,6 en *L. crocipodium* y 2,8 en *L. corsicum*) (MUÑOZ, 2005:568 como *Leccinum lepidum*).

Otras descripciones y fotografías

- MUÑOZ J.A.(2005) *Boletus s.l.* Fungi Europaei. Edizioni Candusso. Pág. 568 como *Leccinum lepidum*.



Salvo indicación en contrario, las fotos están realizadas por Demetrio Merino.