

Infundibulicybe meridionalis

(Bon) Pérez-De-Greg., *Revta Catal. Micol.* **34**: 98 (2012)



Tricholomataceae, Agaricales, Agaricomycetidae, Agaricomycetes, Agaricomycotina, Basidiomycota, Fungi

Sinónimos homotípicos:

Clitocybe squamulosoides var. *meridionalis* Bon, *Docums Mycol.* **22**(no. 85): 51 (1992)
Clitocybe meridionalis (Bon) P. Roux, *Docums Mycol.* **34**(nos 135-136): 41 (2008)

Material estudiado:

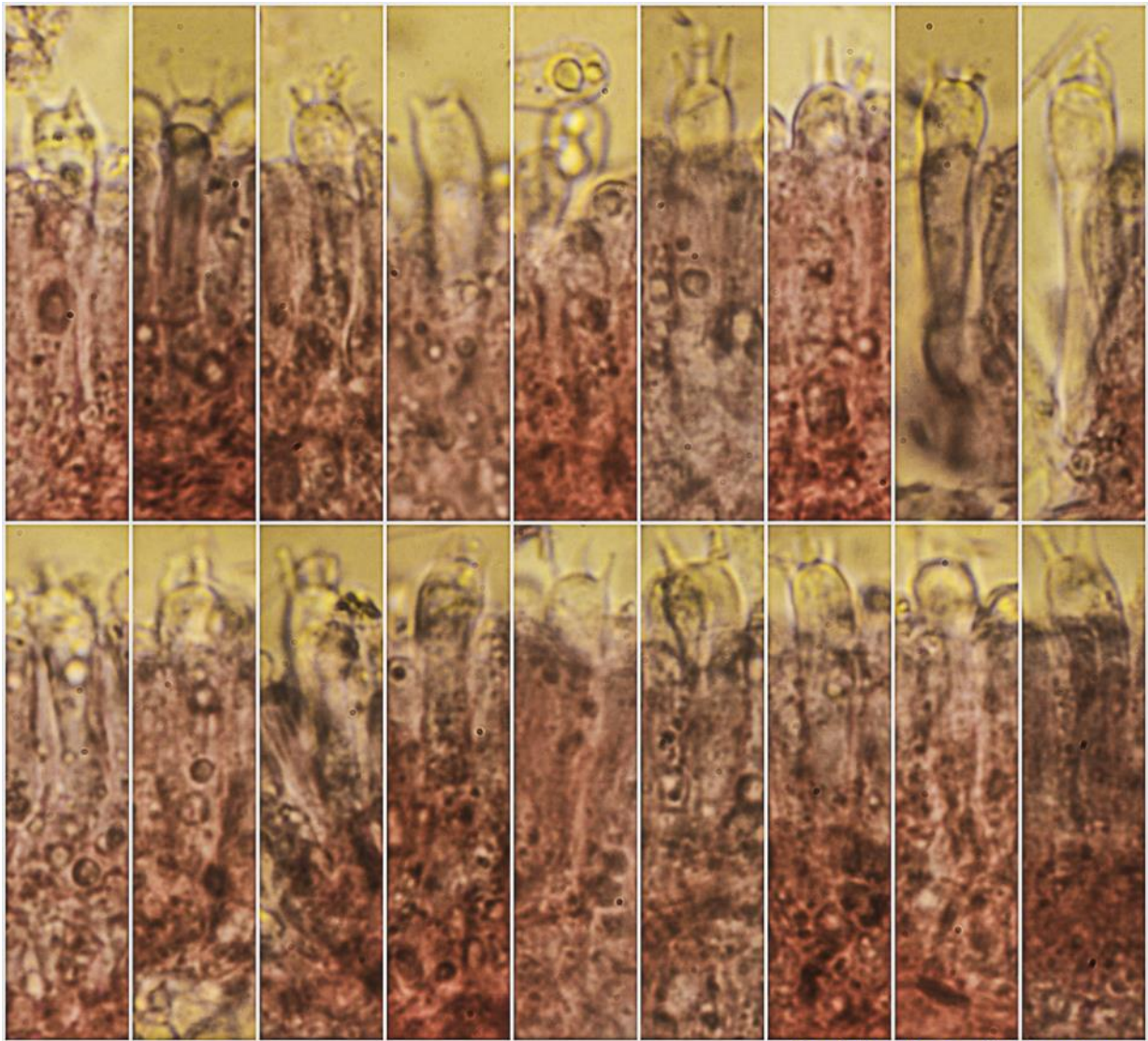
España, Cádiz, Grazalema, Ctra. CA9104 Km. 5, 30STF8774, 1.052 m, en suelo en bosque con *Abies pinsapo*, *Quercus rotundifolia* y *Cistus albidus*, 3-XII-2018, Carmen Orlandi, Dianora Estrada y Demetrio Merino, JA-CUSSTA: 9275.

Descripción macroscópica:

Pileo de 31-38 mm de diám., de plano a rápidamente infundibuliforme, con margen a veces costillado. **Cutícula** velutina, de color marrón, a veces con reflejos rosados, más oscura en el centro. **Láminas** muy decurrentes, espaciadas, de color blanco a crema, arista entera, concolor. **Estípite** de 40-52 x 5-7 mm, cilíndrico, algo más ensanchado en la base, concolor con el pileo, con pruina blanquecina. **Olor** fúngico débil. Reacción al **KOH** de color marrón rojizo en la estípitipellis.

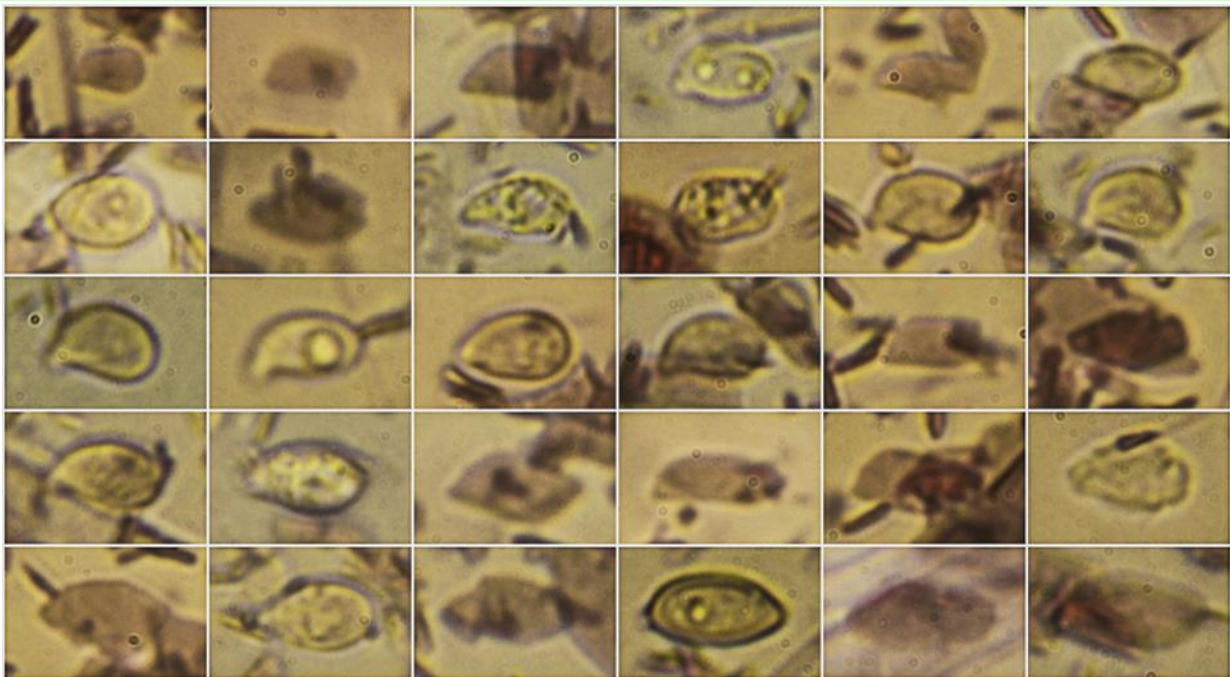
Descripción microscópica:

Basidios cilíndricos a claviformes, tetraspóricos, con fíbula basal, de (31,2-)33,6-44,0(-47,7) × (5,5-)6,1-7,5(-9,4) µm; N = 36; Me = 39,5 × 7,0 µm. **Basidiosporas** ovoides a elipsoidales y cilíndricas, dactrioides, lisas, gutuladas, apiculadas, de (5,9-)7,1-9,7(-10,5) × (3,2-)3,5-5,3(-5,9) µm; Q = (1,3-)1,5-2,1(-2,5); N = 33; V = (32-)49-138(-175) µm³; Me = 8,1 × 4,4 µm; Qe = 1,8; Ve = 87 µm³. **Cistidios** no observados. **Pileipellis** compuesta por hifas cilíndricas, paralelas, con pigmentos incrustantes, cebrados. **Fíbulas** presentes en todas las estructuras.



Basidios Rojo Congo SDS
 $(31,2-33,6-44,0(-47,7) \times (5,5-6,1-7,5(-9,4) \mu\text{m}; N = 36; Me = 39,5 \times 7,0 \mu\text{m}$ 20 μm

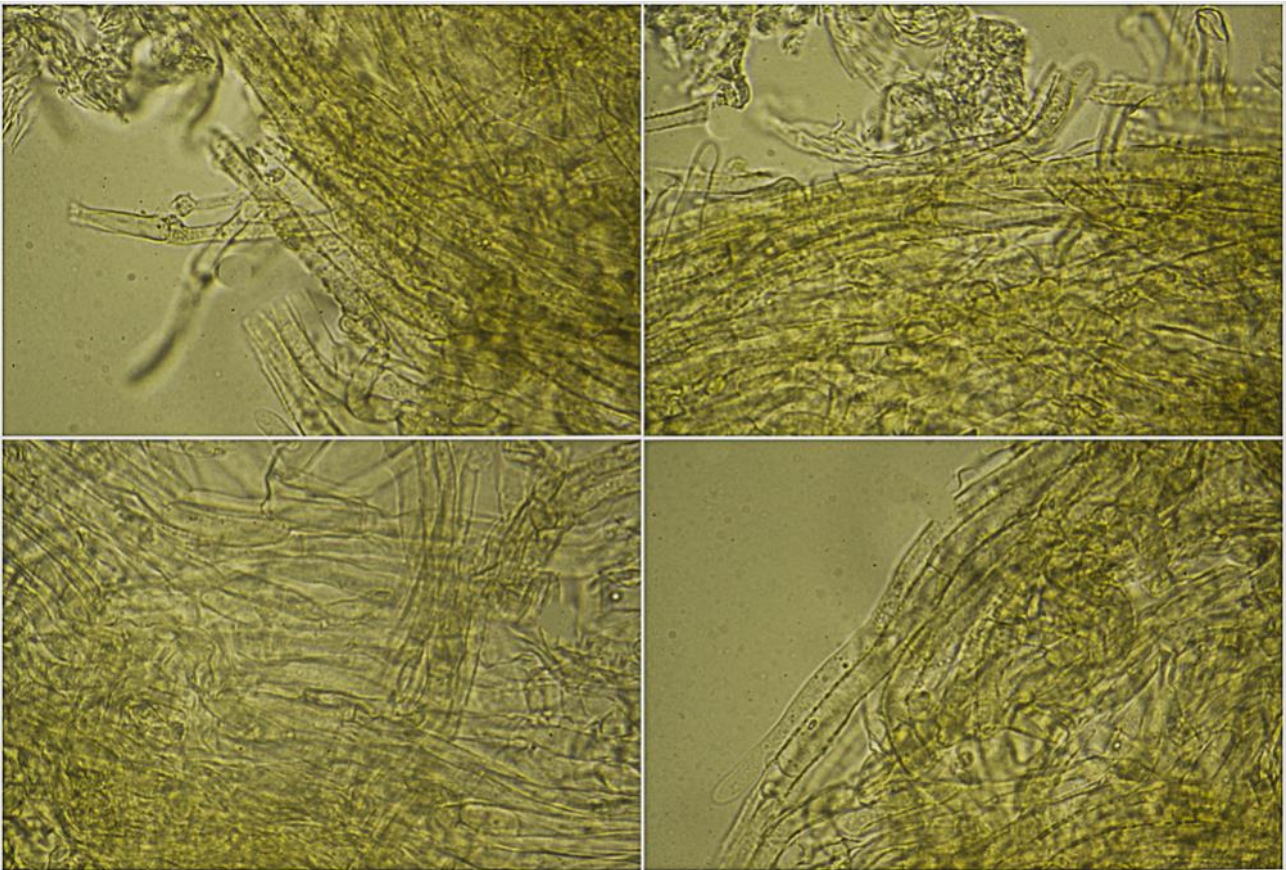
A. Basidios.



$(5,9-7,1-9,7(-10,5) \times (3,2-3,5-5,3(-5,9) \mu\text{m}; Q = (1,3-1,5-2,1(-2,5); N = 33$
 $V = (32-49-138(-175) \mu\text{m}^3; Me = 8,1 \times 4,4 \mu\text{m}; Qe = 1,8; Ve = 87 \mu\text{m}^3$

Esporas Rojo Congo SDS
10 μm

B. Esporas.



Pileipellis Agua

50 μ m



Pileipellis KOH 5% Lupa

1 mm

C. Pileipellis.

Observaciones

Caracterizada por su píleo marrón no escuamoso, su reacción marrón rojiza al KOH, hábitat, basidios largos y tamaño y forma de las esporas. *Ampulloclitocybe clavipes* (Pers.) Redhead, Lutzoni, Moncalvo & Vilgalys (= *Clitocybe squamulosoides* P.D. Orton) tiene el píleo escuamoso, al menos en el centro, reacción nula al KOH y esporas más pequeñas y elipsoidales. *Clitocybe squamulosa* (Pers.) P. Kumm. tiene también el centro del píleo escuamoso, basidios más pequeños y esporas también más pequeñas (ROUX, 2006:409 como *Clitocybe meridionalis*).

Otras descripciones y fotografías

- ROUX P. (2006) *Mille et un champignons*. Edit. Roux. Pág. 409 como *Clitocybe meridionalis*.



Salvo indicación en contrario, las fotos están realizadas por Demetrio Merino.