

# *Chrysomphalina grossula*

(Pers.) Norvell, Redhead & Ammirati, *Mycotaxon* 50: 380 (1994)



*Hygrophoraceae, Agaricales, Agaricomycetidae, Agaricomycetes, Agaricomycotina, Basidiomycota, Fungi*

## Sinónimos homotípicos:

*Agaricus grossulus* Pers., *Mycol. eur.* (Erlanga) 3: 110 (1828)  
*Omphalina grossula* (Pers.) Singer, *Persoonia* 2(1): 29 (1961)  
*Gerronema grossulum* (Pers.) Singer, *Beih. Sydowia* 7: 14 (1973)  
*Camarophyllus grossulus* (Pers.) Cléménçon, *Beih. Z. Mykol.* 4: 55 (1982)  
*Cuphophyllus grossulus* (Pers.) Bon, *Docums Mycol.* 14(no. 56): 12 (1985) [1984]  
*Hygrocybe grossula* (Pers.) Pätzold & Laux, *1 mal 1 des Pilzesammeln*: [1] (2013)

## Material estudiado:

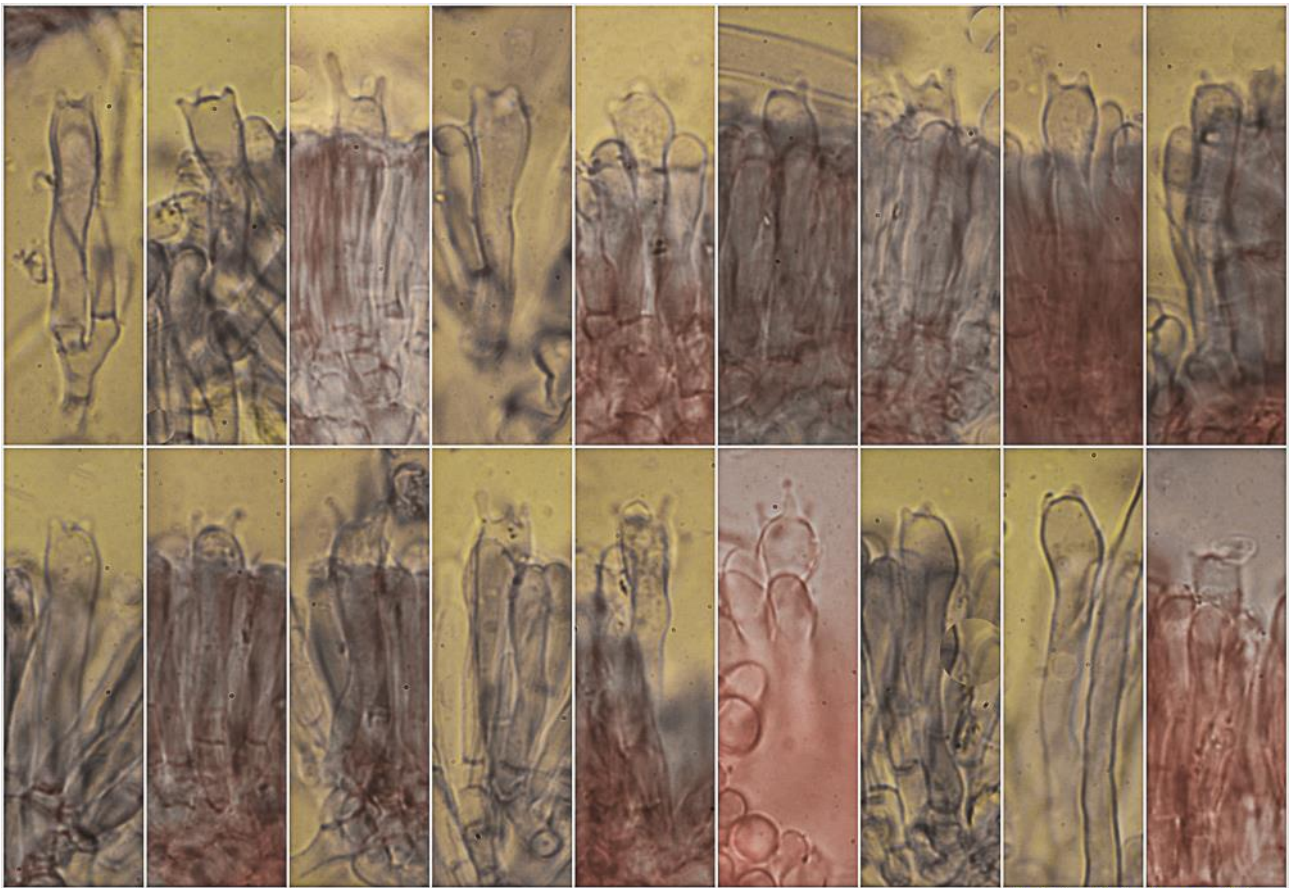
Francia, Aquitania, Pirineos Atlánticos, Biheres, Col Marie Blanche, 30TYN0171, 889 m, sobre restos semienterrados de madera caída en bosque de *Fagus sylvatica* y *Abies* sp., 2-X-2012, leg. Dianora Estrada y Demetrio Merino, JA-CUSSTA: 9409.

## Descripción macroscópica:

**Pileo** de 17-33 mm de diám., convexo a plano convexo, umbilicado, margen estriado. **Cutícula** estriada radialmente, mate, de color blanquecino amarillento, más oscuro en el centro y más claro hacia el margen. **Láminas** decurrentes, distantes, de color amarillo citrino, arista entera, concolor. **Estípite** de 31-43 x 2-3 mm, cilíndrico, rígido, liso, de color blanquecino. **Olor** inapreciable.

## Descripción microscópica:

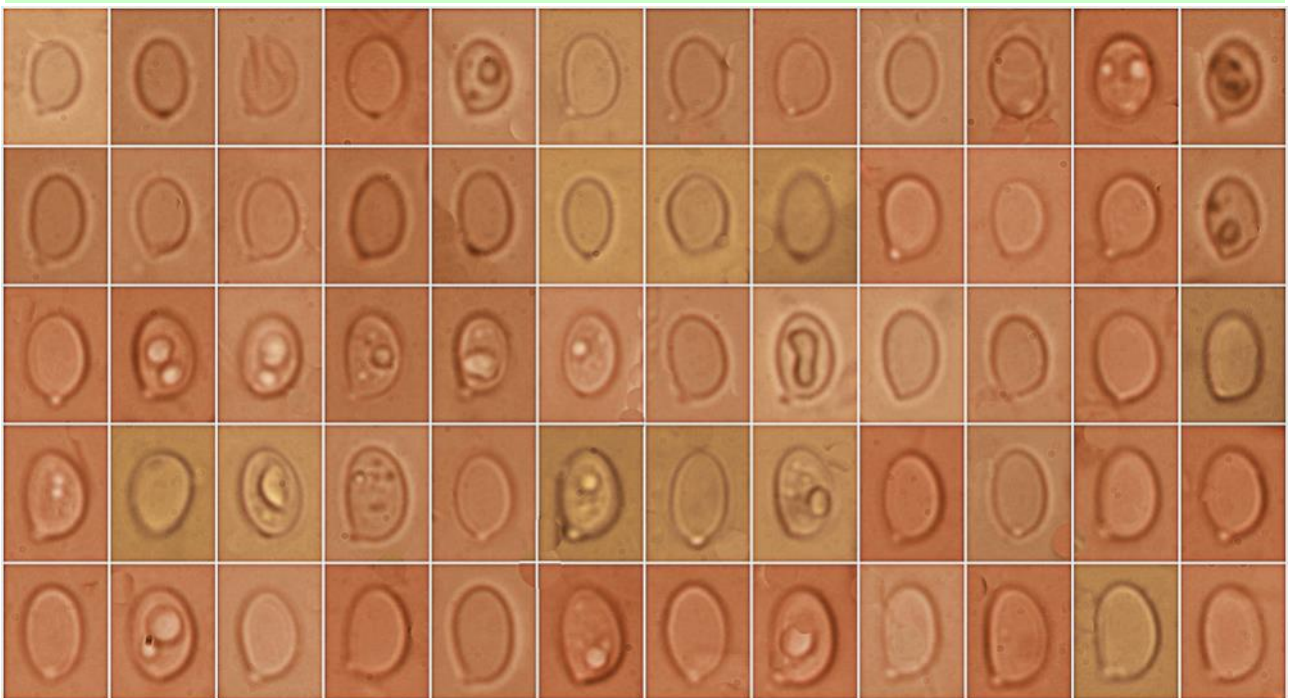
**Basidios** claviformes, bi-tetraspóricos, sin fibula basal, de (35,0-)36,7-45,3(-48,5) × (6,1-)6,8-8,6(-8,8) μm; N = 31; Me = 41,0 × 7,7 μm. **Basidiosporas** ovoidales a elipsoidales, reniformes, lisas, hialinas, apiculadas, gutuladas, de (6,7-)7,4-9,2(-9,8) × (4,6-)5,2-6,4 (-6,9) μm; Q = (1,2-)1,3-1,6(-1,8); N = 101; V = (83-)108-195(-214) μm<sup>3</sup>; Me = 8,3 × 5,8 μm; Qe = 1,4; Ve = 149 μm<sup>3</sup>. **Cistidios** no observados. **Pileipellis** en cutis, formada por células cilíndricas, paralelas. **Fíbulas** ausentes en todas las estructuras.



(35,0-)36,7-45,3(-48,5) × (6,1-)6,8-8,6(-8,8) μm; N = 31; Me = 41,0 × 7,7 μm

Basidios Rojo Congo SDS  
20 μm

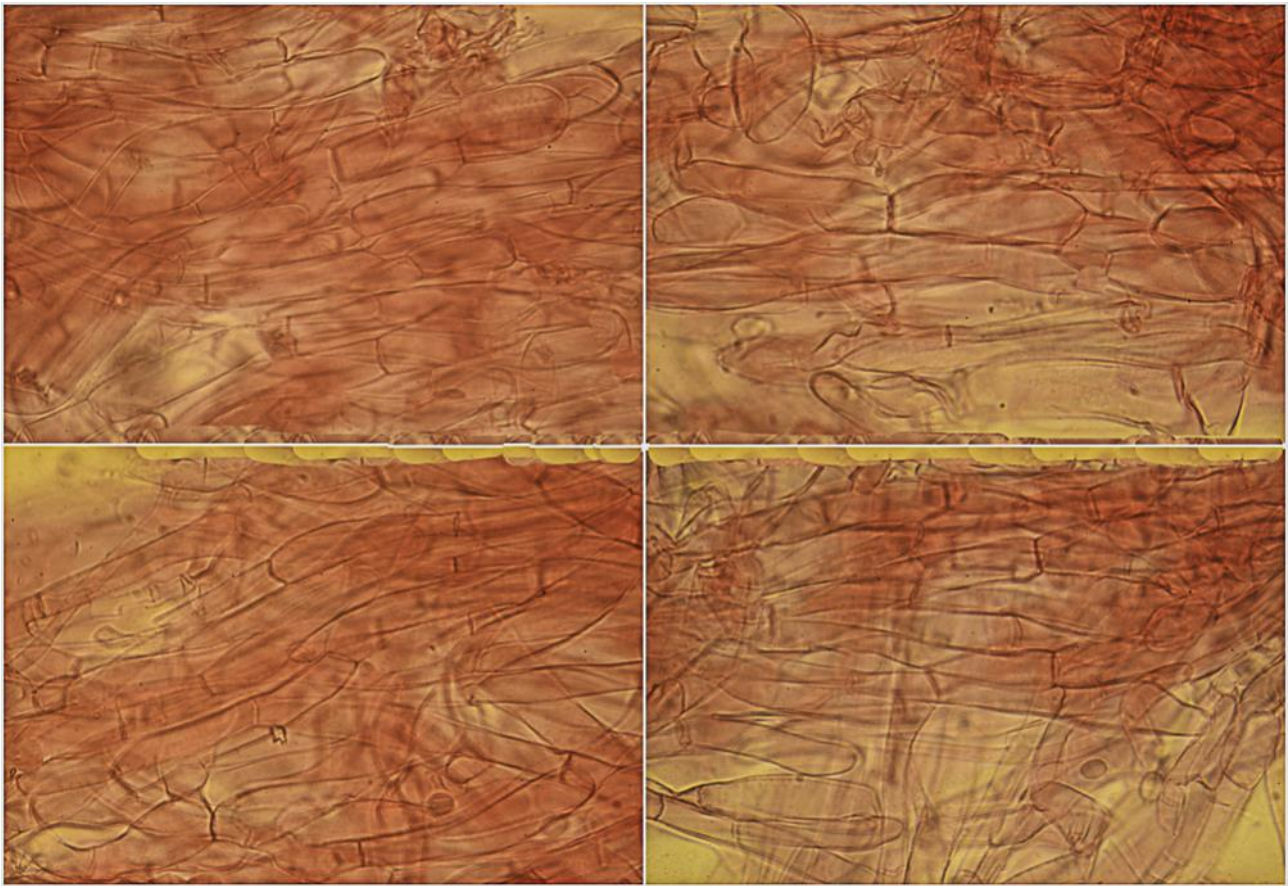
A. Basidios.



(6,7-)7,4-9,2(-9,8) × (4,6-)5,2-6,4(-6,9) μm; Q = (1,2-)1,3-1,6(-1,8); N = 101  
V = (83-)108-195(-214) μm<sup>3</sup>; Me = 8,3 × 5,8 μm; Qe = 1,4; Ve = 149 μm<sup>3</sup>

Esporas Rojo Congo SDS  
10 μm

B. Esporas.



Pileipellis Rojo Congo SDS

50  $\mu$ m

C. Estipitipellis.

#### Observaciones

*Chrysomphalina chrysophylla* (Fr.) Clemençon tiene el píleo mayor, de 30-50(-60) mm, menos estriado, los colores más oscuros, con un amarillo más vivo, tirando a oro, las esporas más largas, de 9-12 x 5-6  $\mu$ m, más cilíndricas y basidios sólo tetraspóricos (ELBORNE & LÆSSØE, 2008:191).

#### Otras descripciones y fotografías

- Elborne S.A. & T. Læssøe (2008). *Chrysomphalina*. – In: Knudsen, H. & Vesterholt, J. (eds.): Funga Nordica, 191-193. Pdf version from MycoKey 3.1. © Nordsvamp 2008 and the author(s).

Salvo indicación en contrario, las fotos están realizadas por Demetrio Merino.