

Morchella fluvialis

Clowez, P. Alvarado, M. Becerra, Bilbao & P.-A. Moreau, *Boln Soc. Micol. Madrid* **38**: 25 (2014)



Morchellaceae, Pezizales, Pezizomycetidae, Pezizomycetes, Pezizomycotina, Ascomycota, Fungi

Sinónimos homotípicos:

Ninguno.

Material estudiado:

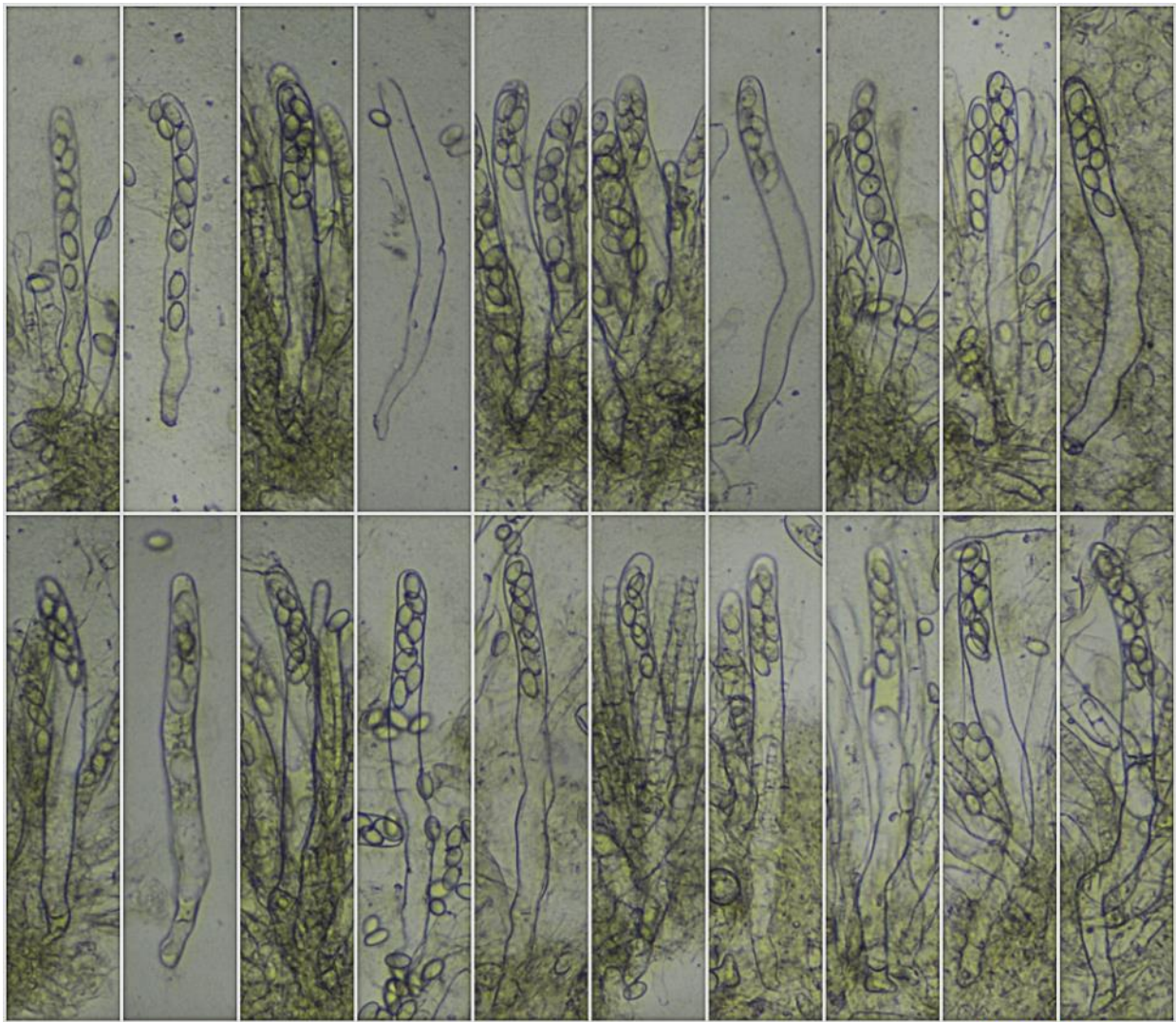
España, Jaén, Santa Elena, La Aliseda, 30SVH4942, 670 m, en orilla de arroyo en suelo bajo *Alnus glutinosa* y cerca de *Fraxinus angustifolia*, 15-IV-2019, leg. Dianora Estrada y Demetrio Merino, JA-CUSSTA: 9239. **No figura citado en el IMBA, MORENO ARROYO (2004) ni en la Flora Micológica de Andalucía, RAYA & MORENO (2018), pero sí en el artículo de descripción de esta especie, en que se cita para las provincias de Málaga y Sevilla, por lo que ésta podría ser primera cita para la provincia de Jaén con este epíteto.**

Descripción macroscópica:

Mitra de 85 x 80 mm (alto x ancho), cónica, con ápice agudo, al madurar de color amarillo anaranjado. **Alveolos** primarios, orientados longitudinalmente, alguno transversal, con costillas profundas, amarillentas al madurar. **Estípite** de 97 x 36 mm, más largo que la mitra, más largo que ancho, ensanchado y arrugado en la base, de color crema a amarillo anaranjado. **Olor** desagradable.

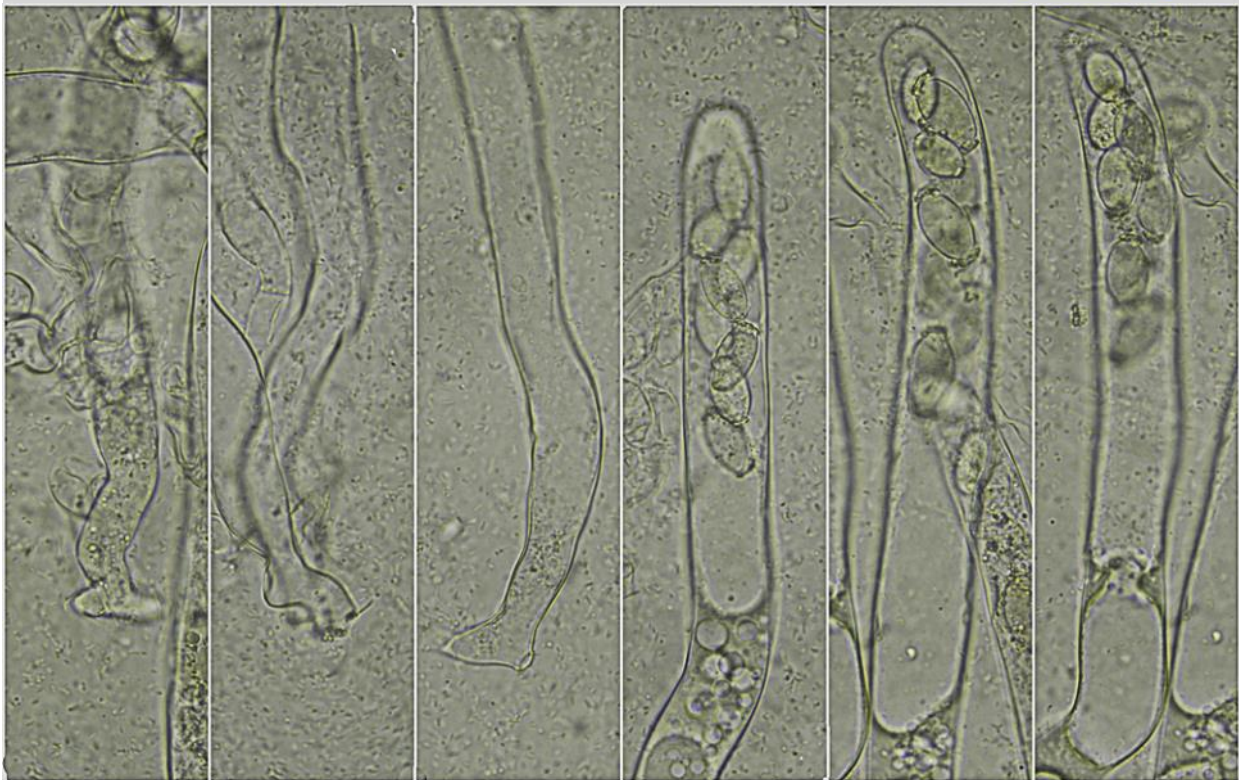
Descripción microscópica:

Ascospores cilíndricos, octosporicos, mono-biseriados, con base pleurorinca o en forma de pipeta, de (244,7-)259,3-333,4(-353,6) × (18,4-)20,9-27,3(-28,9) μm; N = 47; Me = 298,9 × 23,6 μm. **Ascosporas** de elipsoidales a cilíndricas, lisas, hialinas, con gúttulas exteriores en ambos extremos, de (16,8-)17,8-21,2(-23,9) × (9,9-)10,6-12,8(-15,7) μm; Q = (1,4-)1,5-1,8(-2,1); N = 108; V = (935-)1.098-1.748(-2.850) μm³; Me = 19,6 × 11,8 μm; Qe = 1,7; Ve = 1.448 μm³. **Paráfisis** en mayor número que las ascas, cilíndricas, de paredes gruesas, ramificadas en la base, con 1-4 septos, con gúttulas lipídicas, ápice obtuso, redondeado o subclaviforme. **Excipulo** de textura irregular.



(244,7-)-259,3-333,4(-353,6) × (18,4-)-20,9-27,3(-28,9) μm; N = 47; Me = 298,9 × 23,6 μm

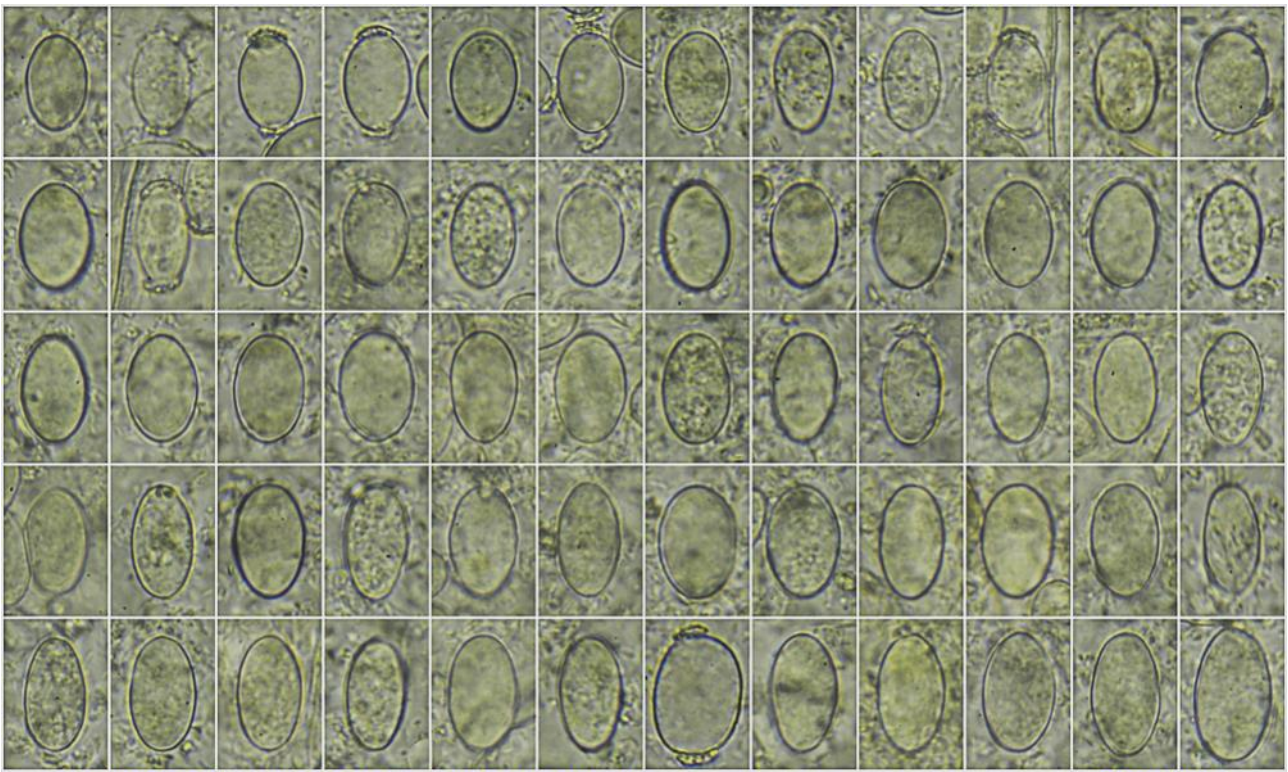
Ascas Agua
100 μm



Ascas Agua

50 μm

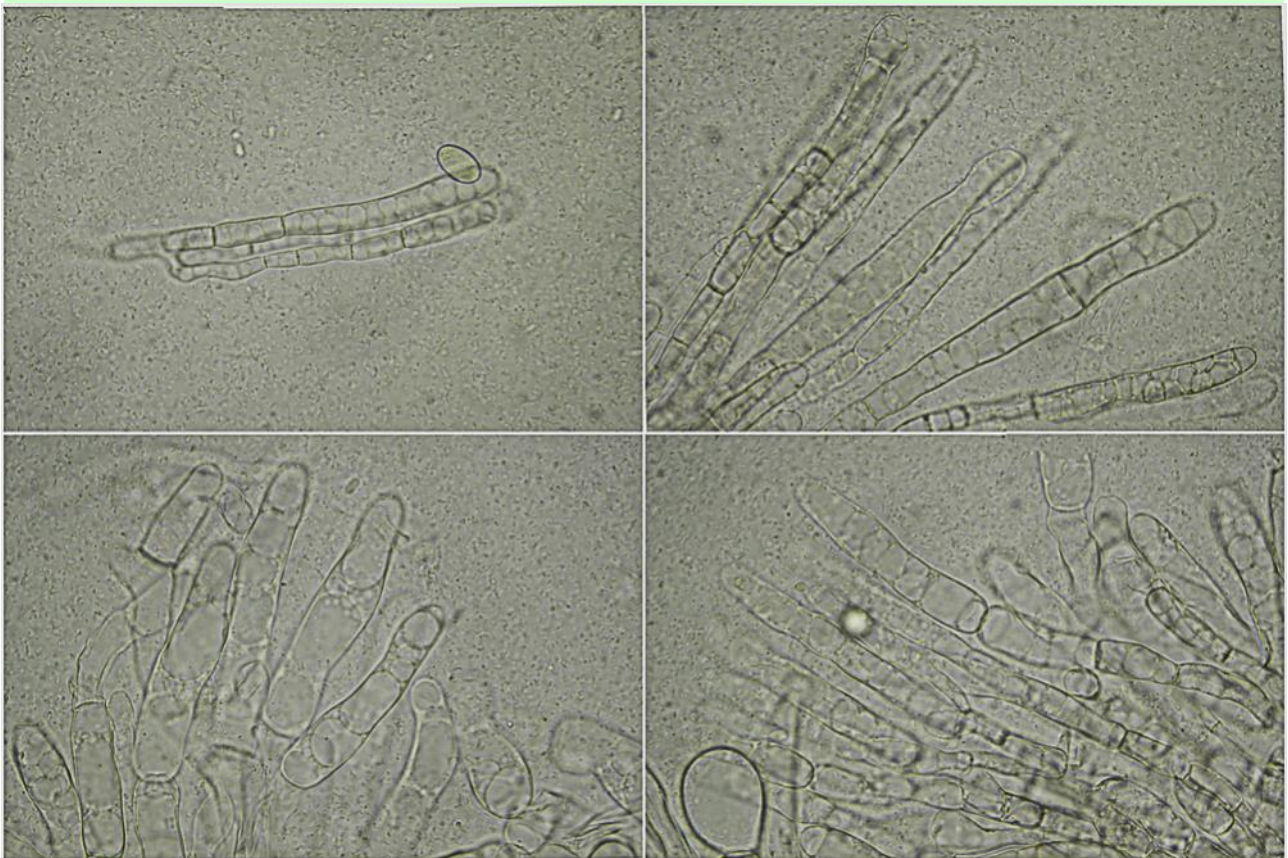
A. Ascas.



(16,8-)17,8-21,2(-23,9) × (9,9-)10,6-12,8(-15,7) μm; Q = (1,4-)1,5-1,8(-2,1); N = 108
 V = (935-)1.098-1.748(-2.850) μm³; Me = 19,6 × 11,8 μm; Qe = 1,7; Ve = 1.448 μm³

Esporas Agua
 20 μm

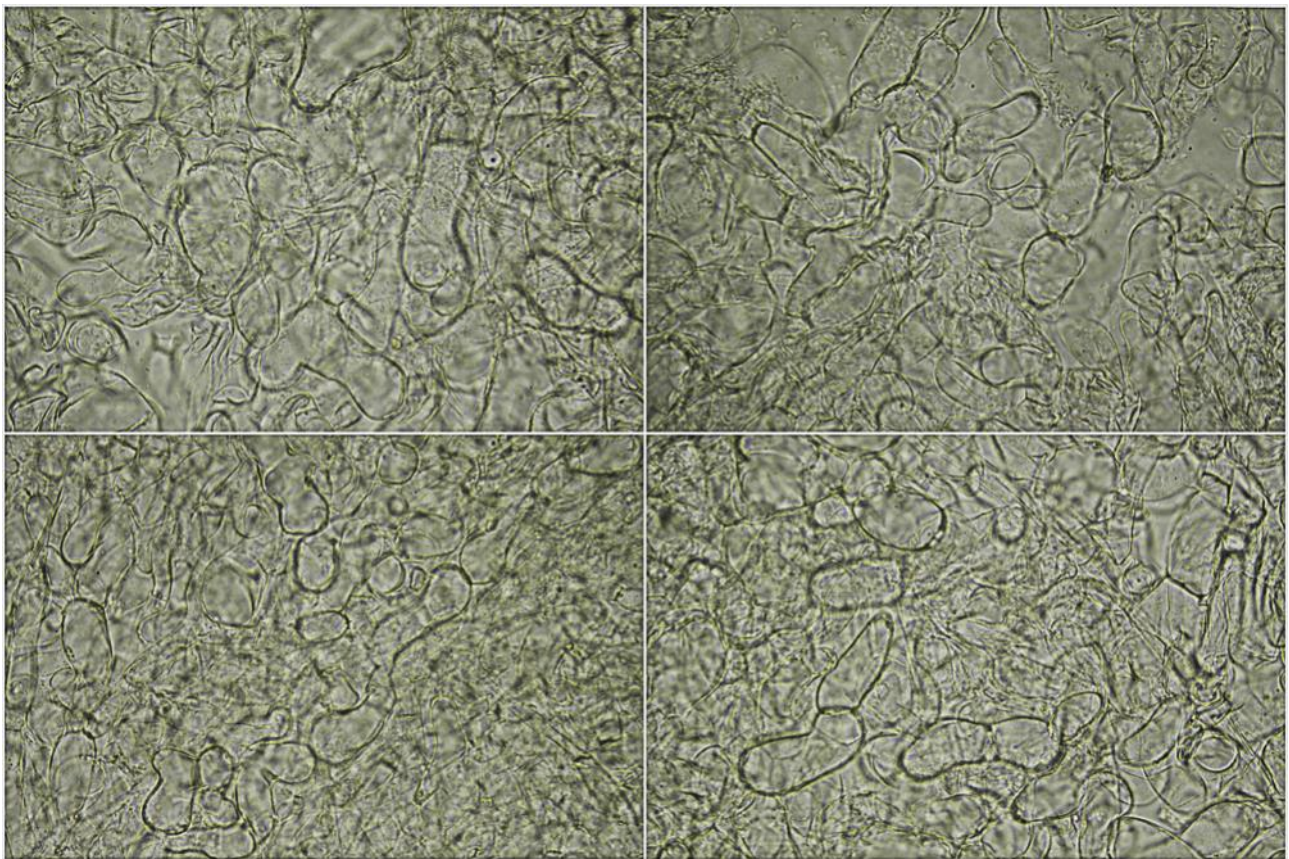
B. Esporas.



Paráfisis Agua

50 μm

C. Paráfisis.



Excípulo Agua

50 μ m

D. Excípulo.

Observaciones

Especie de denominación reciente, separada por filogenia molecular de *Morchella esculenta* (L.) Pers. con diferencias también morfológicas: estípite más largo que la mitra, mitra típicamente cónica con ápice agudo, alveolos alargados o redondeados distribuidos longitudinalmente y carencia de alveolos secundarios (CLOWEZ & *al.*, 2014:251). Aunque puede ser primera cita para la provincia de Jaén, seguramente está abundantemente citada como *M. esculenta*. Nuestro agradecimiento a Javier Marcos por la confirmación de esta especie.

Otras descripciones y fotografías

- CLOWEZ P., P. ALVARADO, M. BECERRA, T. BILBAO & P.A. MOREAU (2014). *Morchella fluvialis* sp. nov. (ASCOMYCOTA, PEZIZALES): A new but widespread morel in Spain. *Bol. Soc. Micol. Madrid* **38**:251-260.
- MORENO ARROYO B. (Coordinador) (2004). *Inventario Micológico Básico de Andalucía*. Consejería de Medio Ambiente, Junta de Andalucía, Córdoba. 678 pp.
- RAYA L. & B. MORENO (2018). *Flora Micológica de Andalucía*. Consejería de Medio Ambiente y Ordenación del Territorio, Junta de Andalucía, Sevilla. 2.605 pp.

Salvo indicación en contrario, las fotos están realizadas por Demetrio Merino.