

Meripilus giganteus

(Pers.) P. Karst., *Bidr. Känn. Finl. Nat. Folk* 37: 33 (1882)



Meripilaceae, Polyporales, Incertae sedis, Agaricomycetes, Agaricomycotina, Basidiomycota, Fungi

Sinónimos homotípicos:

Boletus giganteus Pers., *Neues Mag. Bot.* 1: 108 (1794)
Polyporus giganteus (Pers.) Fr., *Observ. mycol. (Havniae)* 1: 124 (1815)
Merisma giganteum (Pers.) Gillet, *Hyménomycètes (Alençon)*: 689 (1878)
Cladomeris giganteus (Pers.) Quéél., *Enchir. fung.* (Paris): 168 (1886)
Polypilus giganteus (Pers.) Donk, *Meded. Bot. Mus. Herb. Rijks Univ. Utrecht* 9: 122 (1933)
Grifola gigantea (Pers.) Pilát, *Beih. bot. Zbl.*, Abt. 2 52: 35 (1934)
Flabellophilus giganteus (Pers.) Kottl. & Pouzar, *Česká Mykol.* 11(3): 155 (1957)

Material estudiado:

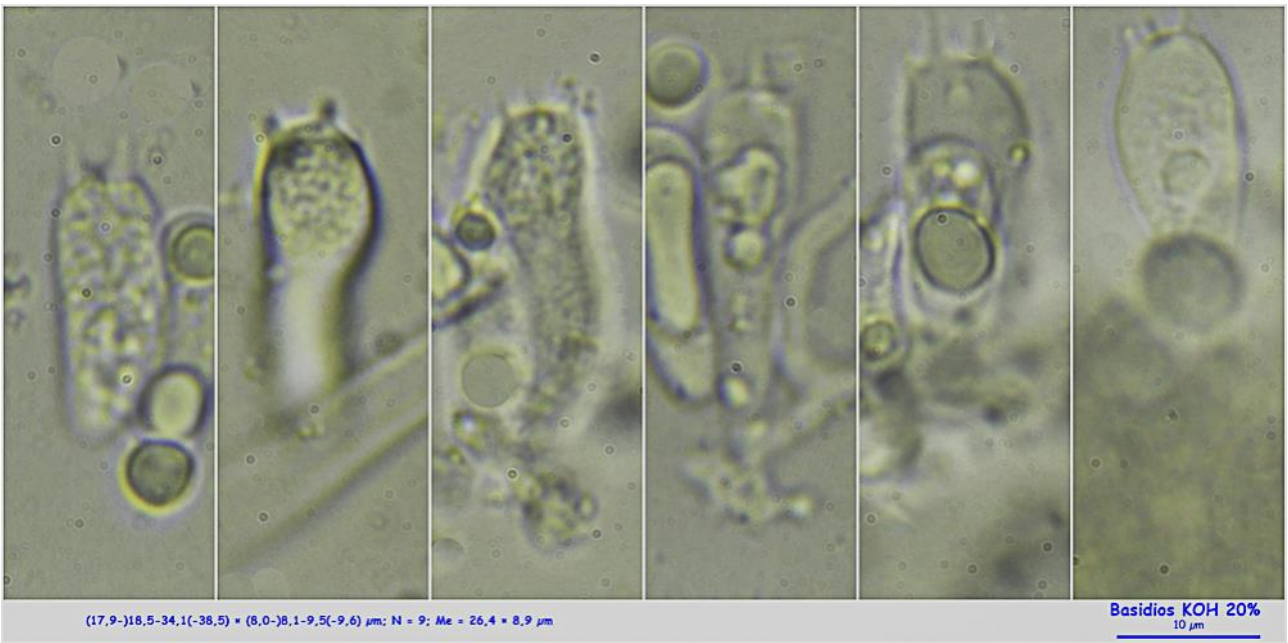
Francia, Aquitania, Osse en Aspe, Les Arrigaux, 30TXN8663, 997 m, sobre tocón de *Fagus sylvatica*, 23-IX-2018, *leg.* Dianora Estrada y Demetrio Merino, JA-CUSSTA: 9205.
 España, Córdoba, Priego de Córdoba, Los Leones-Jardín Micológico, 30SUG9349, 516 m, en suelo bajo *Quercus ilex* ssp. *ballota* junto a tocón, 5-XII-2018, *leg.* Carmen Orlandi, Dianora Estrada y Demetrio Merino, JA-CUSSTA: 9206.

Descripción macroscópica:

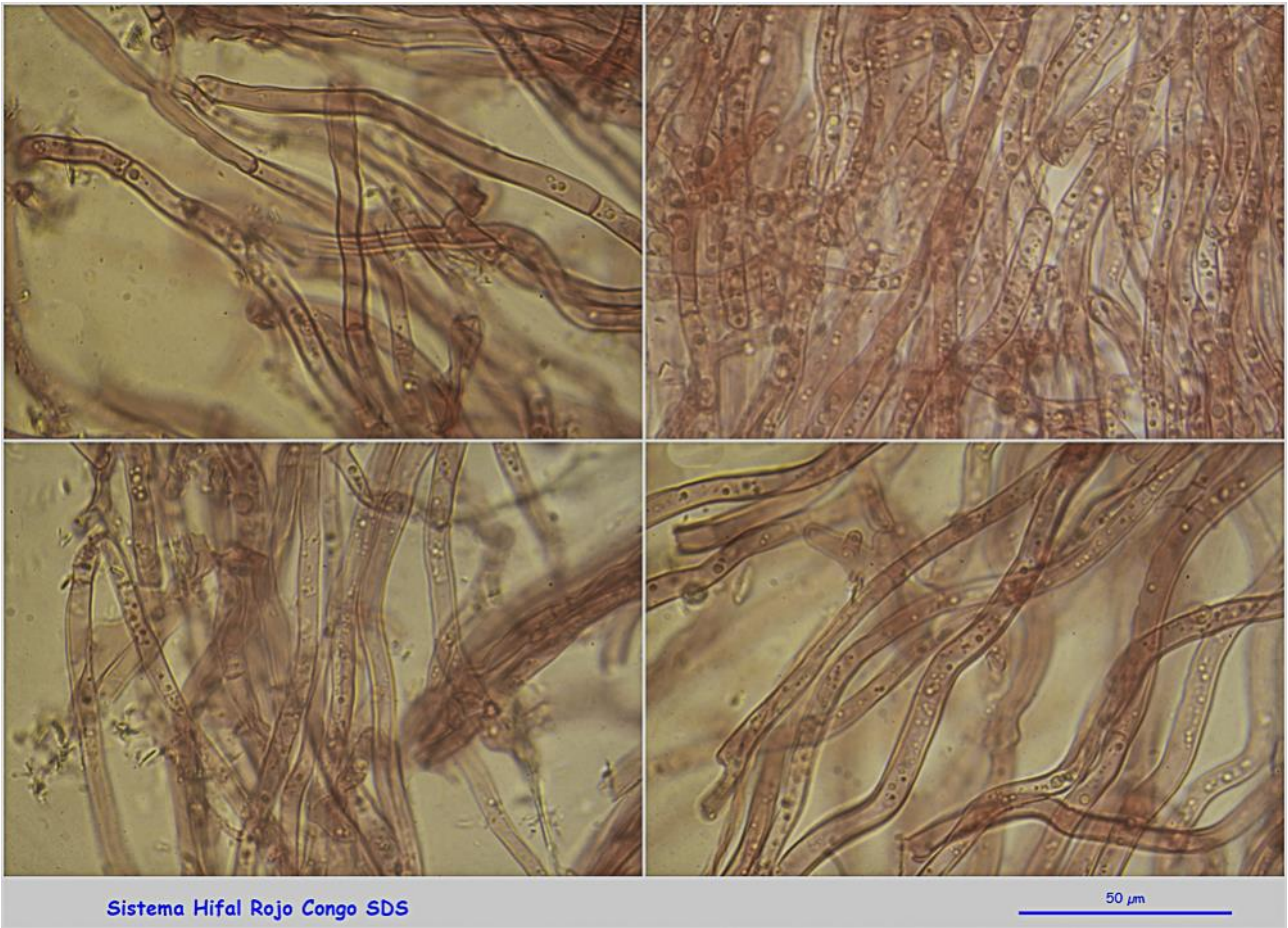
Pileos imbricados en un tronco común, de 24-174 mm de diám., flaveliformes a espatulados, margen ondulado. **Cutícula** lisa, zonada, de color ocráceo a marrón al madurar. **Himenio** compuesto de poros pequeños, blanquecinos, que manchan de marrón al tacto o con la edad. **Estípite** muy pequeño o nulo, concoloro con el pileo. **Olor** agradable.

Descripción microscópica:

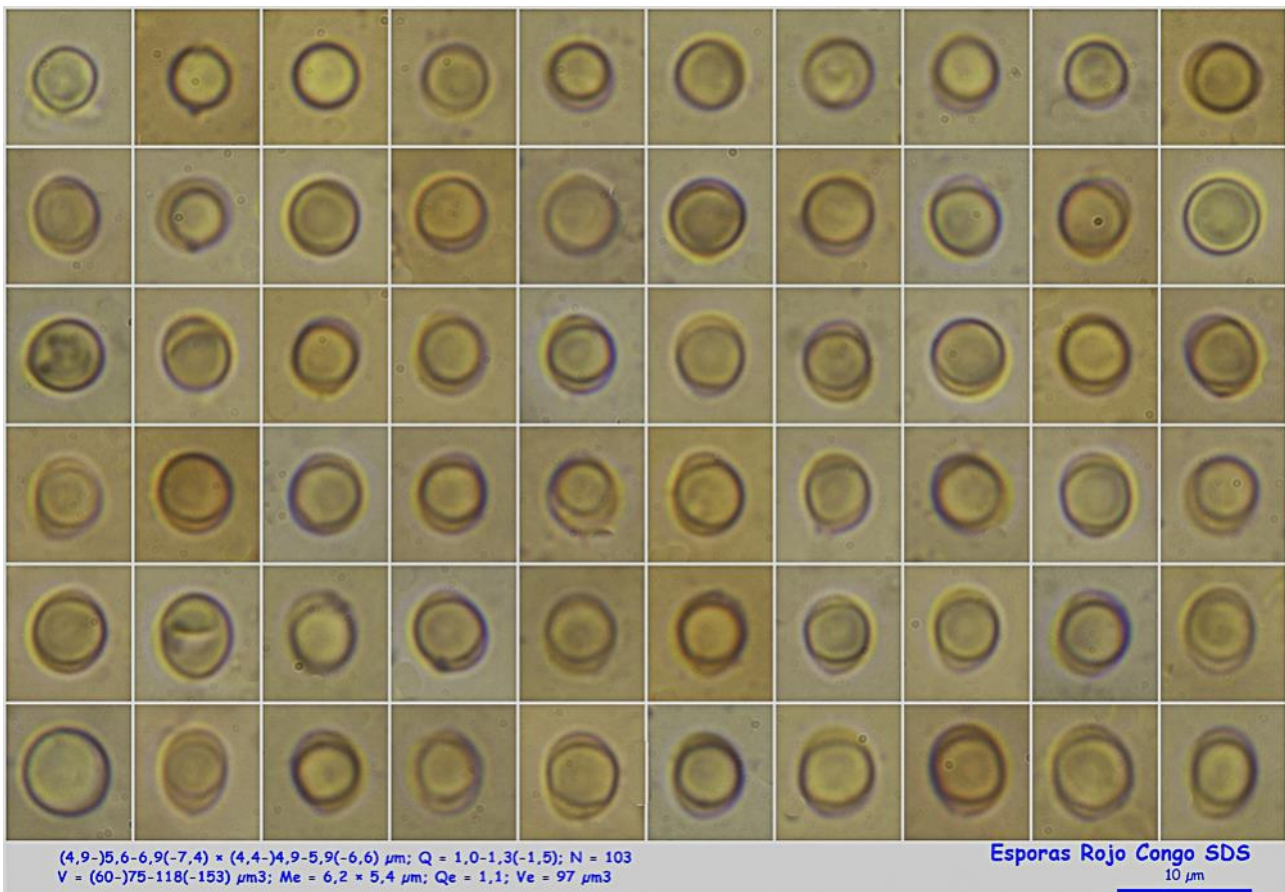
Basidios claviformes, tetraspóricos, sin fíbula basal, de (17,9-)18,5-34,1(-38,5) × (8,0-)8,1-9,5(-9,6) µm; N = 9; Me = 26,4 × 8,9 µm. **Basidiosporas** globosas, hialinas, gutuladas, apiculadas, de (4,9-)5,6-6,9(-7,4) × (4,4-)4,9-5,9(-6,6) µm; Q = 1,0-1,3(-1,5); N = 103; V = (60-)75-118(-153) µm³; Me = 6,2 × 5,4 µm; Qe = 1,1; Ve = 97 µm³. **Cistidios** no observados. **Sistema hifal** monomítico, constituido por hifas de paredes gruesas, sin fíbulas; hifas subhimeniales más estrechas.



A. Basidios.



B. Sistema hifal.



(4,9-)5,6-6,9(-7,4) × (4,4-)4,9-5,9(-6,6) μm; Q = 1,0-1,3(-1,5); N = 103
 V = (60-)75-118(-153) μm³; Me = 6,2 × 5,4 μm; Qc = 1,1; Ve = 97 μm³

Esporas Rojo Congo SDS
 10 μm

C. Esporas.

Observaciones

Caracterizada por su gran tamaño y por el cambio de color del himenio al tacto o con la edad. *Bondarzewia mesenterica* (Schaeff.) Kreisel (= *Bondarzewia montana* (Qué.) Singer) es muy parecida, diferenciándose por sus esporas ornamentadas con patentes espinas. *Grifola frondosa* (Dicks.) Gray es más pequeña y el himenio no cambia de color al roce (BREITENBACH & KRÄNZLIN, 1986:316).

Otras descripciones y fotografías

- BREITENBACH J. & F. KRÄNZLIN (1986). *Fungi of Switzerland Vol. 2. Non gilled fungi*. Mykologia Luczern. Pág. 316.





Salvo indicación en contrario, las fotos están realizadas por Demetrio Merino.