

Tricholoma equestre

(L.) P. Kumm., *Führ. Pilzk.* (Zerbst): 130 (1871)



Tricholomataceae, Agaricales, Agaricomycetidae, Agaricomycetes, Agaricomycotina, Basidiomycota, Fungi

- = *Agaricus auratus* Paulet, *Traité champ.* (Paris) **2**: 137 (1793)
- = *Agaricus aureus* Schaeff., *Fung. bavar. palat. nasc.* (Ratisbonae) **4**: 19 (1774)
- ≡ *Agaricus equestris* L., *Sp. pl.* **2**: 1173 (1753)
- = *Agaricus flavovirens* Pers., in Hoffmann, *Naturgetr. Abbild. Beschr. Schwämme* (Prague) **3**: tab. 24 (1793)
- = *Agaricus flavovirens* var. *pinastreti* Alb. & Schwein., *Consp. fung.* (Leipzig): 167 (1805)
- = *Agaricus flavovirens* var. *vulgaris* Alb. & Schwein., *Consp. fung.* (Leipzig): 167 (1805)
- = *Amanita punctata* var. *aurea* (Schaeff.) Lam., *Encycl. Méth. Bot.* (Paris) **1**(1): 106 (1783)
- ≡ *Glutinaster equestris* (L.) Earle, *Bull. New York Bot. Gard.* **5**: 433 (1909)
- ≡ *Gyrophila equestris* (L.) Quéél., *Enchir. fung.* (Paris): 10 (1886)
- ≡ *Gyrophila equestris* var. *aurata* Quéél., *Enchir. fung.* (Paris): 10 (1886)
- ≡ *Gyrophila equestris* (L.) Quéél., *Enchir. fung.* (Paris): 10 (1886) var. *equestris*
- ≡ *Melanoleuca equestris* (L.) Murrill, *N. Amer. Fl.* (New York) **10**(1): 24 (1914)
- = *Tricholoma auratum* Gillet, *Hyménomycètes* (Alençon): 92 (1874) [1878]
- ≡ *Tricholoma equestre* var. *albipes* Peck, *Bull. N.Y. St. Mus.* **157**: 53 (1912) [1911]
- ≡ *Tricholoma equestre* (L.) P. Kumm., *Führ. Pilzk.* (Zerbst): 130 (1871) var. *equestre*
- ≡ *Tricholoma equestre* var. *pinastreti* (Alb. & Schwein.) P. Karst., *Bidr. Känn. Finl. Nat. Folk* **32**: 31 (1879)
- = *Tricholoma flavovirens* (Pers.) S. Lundell, in Lundell & Nannfeldt, *Fungi Exsiccati Suecici* **23-24**: no. 1102 (1942)
- = *Tricholoma flavovirens* var. *albipes* (Peck) H.E. Bigelow, *Beih. Sydowia* **8**: 55 (1979)
- = *Tricholoma flavovirens* (Pers.) S. Lundell, in Lundell & Nannfeldt, *Fungi Exsiccati Suecici* **23-24**: no. 1102 (1942) var. *flavovirens*

Material estudiado:

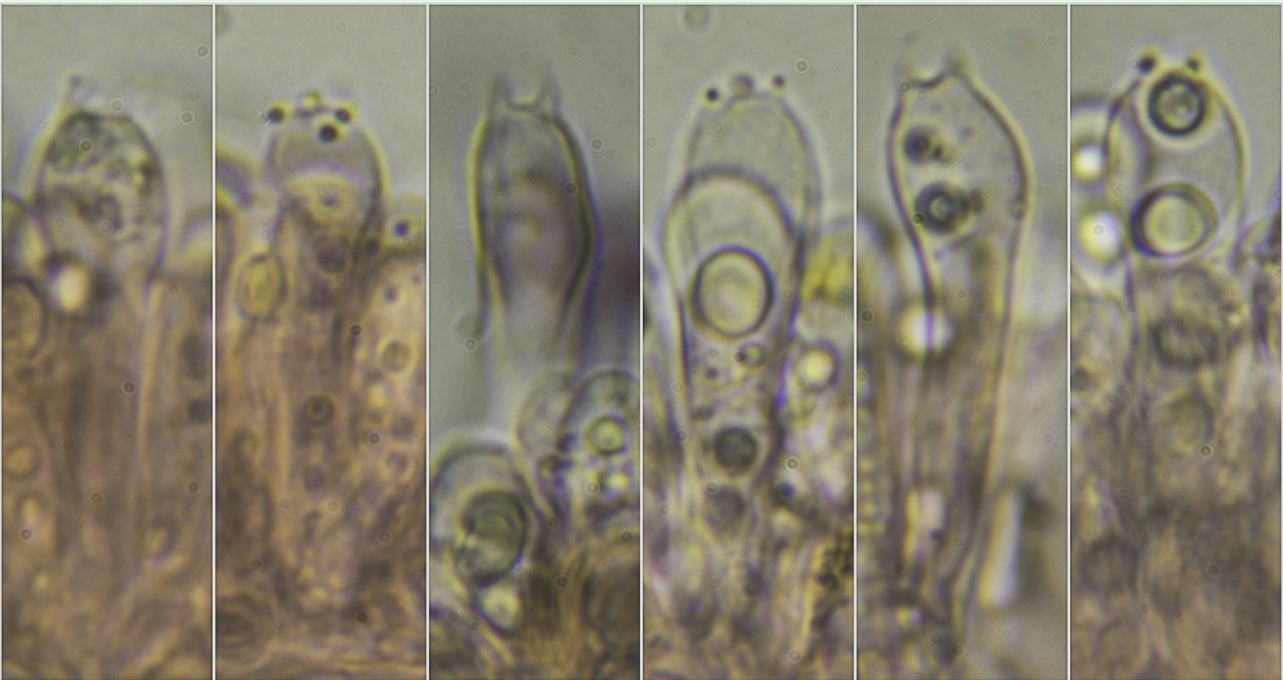
España, Burgos, Quintanar de la Sierra, Las Lagunillas, 30TVM9852, 1.476 m, en suelo bajo *Pinus sylvestris*, 25-X-2015, leg. Balbina Varela, Dianora Estrada, Nino Santamaría, José F. Mateo, Juan R. Gázquez y Demetrio Merino, JA-CUSSTA: 8939.
 España, Jaén, Santa Elena, La Aliseda, 30SVH5045, 771 m, en suelo en bosque de *Pinus halepensis*, 5-XII-2016, leg. Ángeles Carrillo, Dianora Estrada, Pedro Delgado y Demetrio Merino, JA-CUSSTA: 8940.

Descripción macroscópica:

Pileo de 38-64 mm de diámetro, de convexo a aplanado, umbonado, margen lobulado, liso. **Cutícula** separable, higrófana, de color amarillo azufre, marrón rosado hacia el centro, más oscuro en el umbón, con pequeñas escamas o fibrillas de color marrón. **Láminas** de adnadas a subdecurrentes, apretadas, de color amarillo azufre, con la arista aserrada, concolora, con laminillas y lamélulas. **Estipite** de 41-65 x 12-29 mm, cilíndrico a fusiforme, ventruado, de color amarillo, con fibrillas longitudinales o escamas de color marrón rojizo, bulboso en la base. **Olor** inapreciable.

Descripción microscópica:

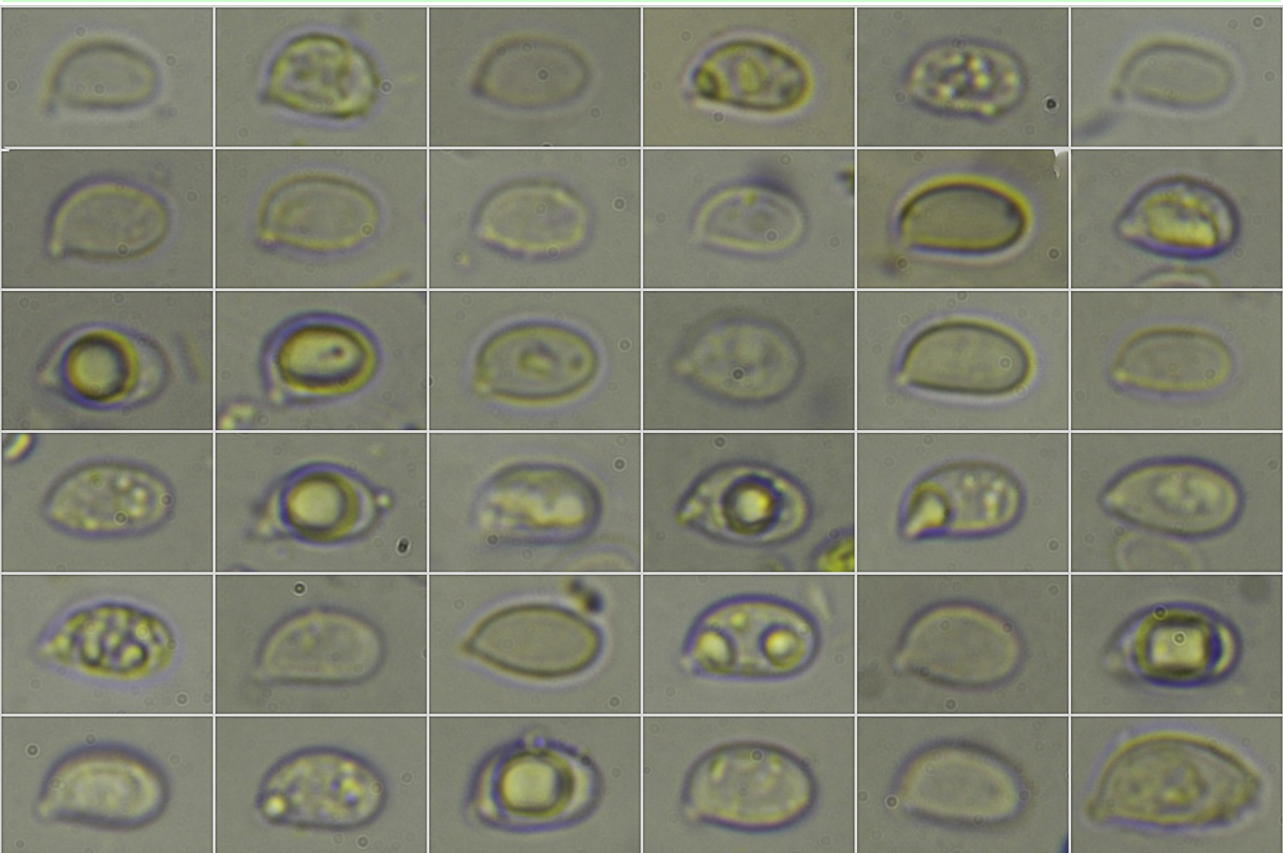
Basidios claviformes, tetraspóricos, sin fíbula basal, de $(23,8-26,5-32,8(-34,2) \times (6,3-6,5-8,8(-9,9) \mu\text{m}$; N = 19; Me = $29,4 \times 7,9 \mu\text{m}$. **Basidiosporas** de ovoides a cilíndricas, predominando elipsoidales, lisas, hialinas, gutuladas, apiculadas, de $(6,0-7,1-9,0(-11,1) \times (4,0-4,5-5,9(-6,5) \mu\text{m}$; Q = $(1,2-1,4-1,8(-2,0)$; N = 84; Me = $8,1 \times 5,2 \mu\text{m}$; Qe = 1,6. **Cistidios** no observados. **Pileipellis** de hifas paralelas, ligeramente gelificadas, con terminaciones erectas, ascendentes, incrustadas, no fibuladas.



$(23,8-26,5-32,8(-34,2) \times (6,3-6,5-8,8(-9,9) \mu\text{m}$; N = 19; Me = $29,4 \times 7,9 \mu\text{m}$

Basidios Rojo Congo SDS
5 μm

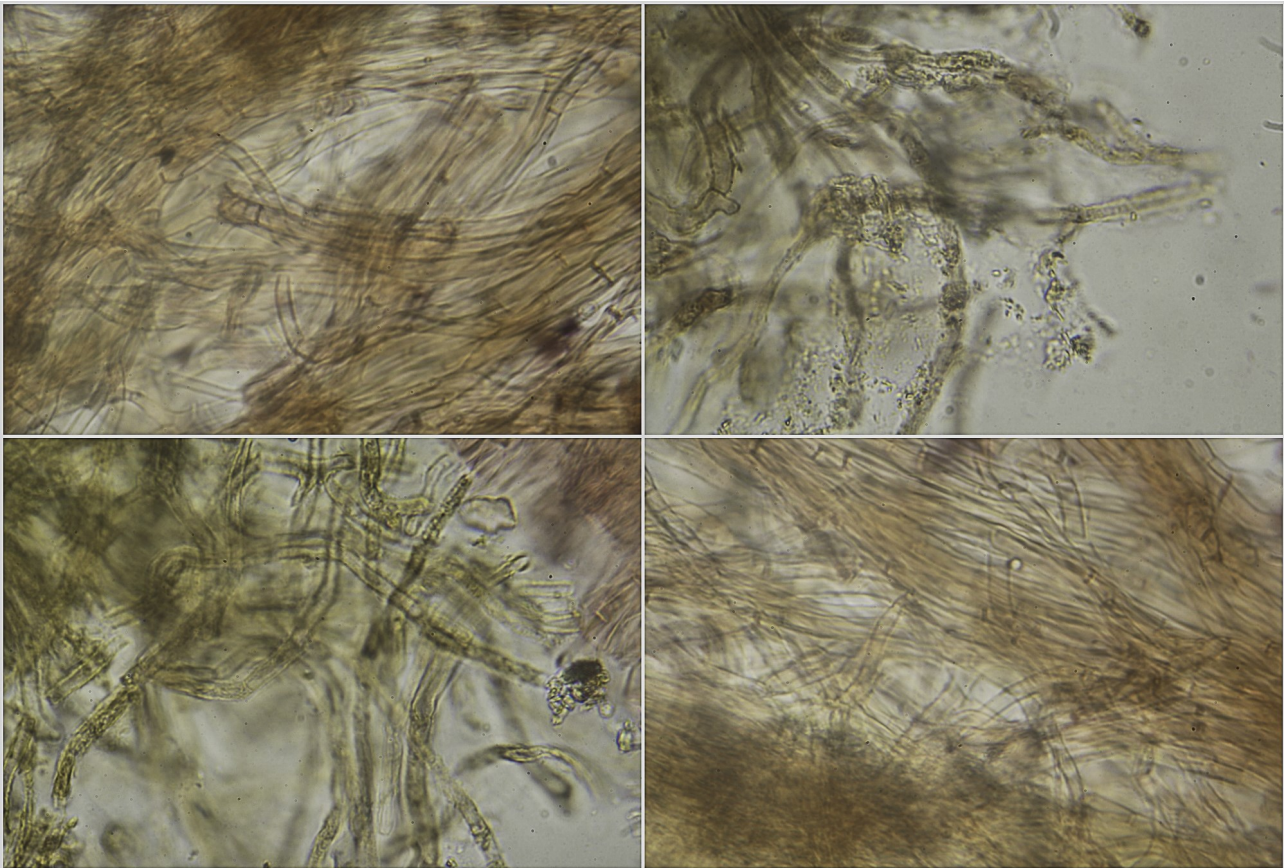
A. Basidios.



$(6,0-7,1-9,0(-11,1) \times (4,0-4,5-5,9(-6,5) \mu\text{m}$
Q = $(1,2-1,4-1,8(-2,0)$; N = 84; Me = $8,1 \times 5,2 \mu\text{m}$; Qe = 1,6

Esporas Rojo Congo SDS
5 μm

B. Esporas.



Pileipellis Rojo Congo SDS

10 μ m

C. Pileipellis.

Observaciones

Caracterizado por su carne compacta y color amarillo azufre predominante por casi todo el carpóforo. Podría confundirse con *Tricholoma sulphureum* (Bull.) P. Kumm. de porte más pequeño y olor a gas de alumbrado (BREITENBACH & KRÄNZLIN, 1991:328).

Otras descripciones y fotografías

- BREITENBACH J. & F. KRÄNZLIN (1991). Fungi of Switzerland Vol. 3. Bolets and agarics 1st. part. *Mykologia Luczern*. Pág. 328.



Salvo indicación en contrario, las fotos están realizadas por Demetrio Merino.