

Lichenomphalia umbellifera

(L.) Redhead, Lutzoni, Moncalvo & Vilgalys, *Mycotaxon* 83: 38 (2002)



Hygrophoraceae, Agaricales, Agaricomycetidae, Agaricomycetes, Agaricomycotina, Basidiomycota, Fungi

- = *Agaricus androsaceus* Pers., *Mycol. eur.* (Erlanga) 3: 273 (1828)
- = *Agaricus chrysoleucus* Pers., *Syn. meth. fung.* (Göttingen) 2: 457 (1801)
- = *Agaricus chrysoleucus* Pers., *Syn. meth. fung.* (Göttingen) 2: 457 (1801) var. *chrysoleucus*
- = *Agaricus chrysoleucus* var. *citrinus* Qué.
- = *Agaricus chrysoleucus* var. *obconicus* Pers., *Syn. meth. fung.* (Göttingen) 2: 457 (1801)
- = *Agaricus epiphyllus* Bull., *Hist. Champ. Fr.* (Paris): 543, tab. 569:2 (1792)
- = *Agaricus epiphyllus* Bull., *Hist. Champ. Fr.* (Paris): 543, tab. 569:2 (1792) var. *epiphyllus*
- = *Agaricus epiphyllus* var. *epixylus* Pers., *Mycol. eur.* (Erlanga) 3: 273 (1828)
- = *Agaricus epiphyllus* var. *rugatus* (Vahl) Pers., *Syn. meth. fung.* (Göttingen) 2: 469 (1801)
- = *Agaricus epiphyllus* var. *vulgaris* Alb. & Schwein., *Consp. fung.* (Leipzig): 223 (1805)
- = *Agaricus ericetorum* Pers., *Observ. mycol.* (Lipsiae) 1: 50 (1796)
- = *Agaricus rugatus* Vahl, *Fl. Danic.* 7: tab. 1194: 1 (1797)
- = *Agaricus umbellifer* L., *Sp. pl.* 2: 1175 (1753)
- = *Agaricus umbellifer* L., *Sp. pl.* 2: 1175 (1753) f. *umbellifer*
- = *Agaricus umbellifer* var. *myochrous* Fr., *Hymenomyc. eur.* (Upsaliae): 161 (1874)
- = *Botrydina botryoides* (L.) Redhead & Kuyper, *Arctic Alpine Mycology*, II (New York): 333 (1987)
- = *Botrydina vulgaris* Bréb., *Mém. Soc. Acad. Agric. Industr. Instruct. Arrond. Falaise 1839*: 36 (1839)
- = *Byssus botryoides* L., *Sp. pl.* 2: 1169 (1753)
- = *Clitocybe ericetorum* (Pers.) Fr., in Quélet, *Mém. Soc. Émul. Montbéliard*, Sér. 2 5: 53 (1872)
- = *Clitocybe ericetorum* (Pers.) Fr., in Quélet, *Mém. Soc. Émul. Montbéliard*, Sér. 2 5: 53 (1872) var. *ericetorum*
- = *Clitocybe ericetorum* var. *roseipes* Bon, *Docums Mycol.* 3: 36 (1972)
- = *Clitocybe graminicola* var. *roseipes* (Bon) Bon, *Docums Mycol.* 9(no. 35): 44 (1979)
- = *Clitocybe umbellifera* (L.) H.E. Bigelow, *Can. J. Bot.* 37: 773 (1959)
- = *Gerronema ericetorum* (Pers.) Singer, *Beih. Sydowia* 7: 14 (1973)
- = *Gerronema ericetorum* f. *bisporum* (F.H. Møller) Bon, *Docums Mycol.* 26(no. 104): 29 (1997)
- = *Gerronema ericetorum* (Pers.) Singer, *Beih. Sydowia* 7: 14 (1973) f. *ericetorum*
- = *Lepra botryoides* (L.) F.H. Wigg., *Prim. fl. holsat.* (Kiliae): 97 (1780)
- = *Lepra botryoides* (L.) F.H. Wigg., *Prim. fl. holsat.* (Kiliae): 97 (1780) var. *botryoides*
- = *Lepraria botryoides* (L.) Ach., *Lich. suec. prodr.* (Linköping): 10 (1799) [1798]
- = *Lepraria botryoides* (L.) Ach., *Lich. suec. prodr.* (Linköping): 10 (1799) [1798] var. *botryoides*
- = *Lichen botryoides* (L.) Neck., *Method. Muscor.*: 111 (1771)
- = *Lichenomphalia umbellifera* f. *bispora* (F.H. Møller) P.-A. Moreau & Courtec., *Docums Mycol.* 34(nos 135-136): 50 (2008)
- = *Lichenomphalia umbellifera* (L.) Redhead, Lutzoni, Moncalvo & Vilgalys, *Mycotaxon* 83: 38 (2002) f. *umbellifera*
- = *Merulius turfusus* Pers., *Mycol. eur.* (Erlanga) 2: 26 (1825)
- = *Merulius umbelliferus* (L.) With., *Arr. Brit. pl.*, Edn 3 (London) 4: 147 (1796)
- = *Micromphale ericetorum* (Pers.) Gray, *Nat. Arr. Brit. Pl.* (London) 1: 623 (1821)
- = *Omphalia chrysoleuca* (Pers.) P. Karst., *Bidr. Känn. Finl. Nat. Folk* 32: 125 (1879)
- = *Omphalia ericetorum* (Pers.) S. Lundell, *Fungi Exsiccati Suecici*: no. 1753 (1949)
- = *Omphalia griseoilacina* Steinheim, *Hedwigia* 27: 46 (1888)
- = *Omphalia myochroa* (Fr.) Sacc., *Syll. fung.* (Abellini) 5: 322 (1887)
- = *Omphalia umbellifera* (L.) P. Kumm., *Führ. Pilzk.* (Zerbst): 107 (1871)
- = *Omphalia umbellifera* f. *albida* J.E. Lange, *Fl. Agaric. Danic.* 2: 58 (1936)
- = *Omphalia umbellifera* f. *albida* J.E. Lange, *Dansk bot. Ark.* 6(no. 5): 12 (1930)
- = *Omphalia umbellifera* f. *bispora* F.H. Møller, *Fungi of the Faeröes*, Part I: Basidiomyceten: 258 (1945)

.../...

.../...

- ≡ *Omphalia umbellifera* f. *chrysoleuca* (Pers.) Cejp, *Atl. Champ. Europ.* 4: 42 (1936)
- ≡ *Omphalia umbellifera* f. *myochroa* (Fr.) Cejp, *Atlas Champ. l'Europe* (Praha) 4: 42 (1936)
- ≡ *Omphalia umbellifera* f. *ochroleuca* Kauffman, *Pap. Mich. Acad. Sci.* 5: 141 (1926) [1925]
- ≡ *Omphalia umbellifera* f. *typica* J.E. Lange, *Dansk bot. Ark.* 6(no. 5): 12 (1930)
- ≡ *Omphalia umbellifera* (L.) P. Kumm., *Führ. Pilzk.* (Zerbst): 107 (1871) f. *umbellifera*
- ≡ *Omphalia umbellifera* subsp. *myochroa* (Fr.) Sacc., *Syll. fung.* (Abellini) 5: 322 (1887)
- ≡ *Omphalia umbellifera* (L.) P. Kumm., *Führ. Pilzk.* (Zerbst): 107 (1871) subsp. *umbellifera*
- ≡ *Omphalia umbellifera* var. *chrysoleuca* (Pers.) Rea, *Brit. basidiomyc.* (Cambridge): 429 (1922)
- ≡ *Omphalia umbellifera* var. *griseolilacina* (Steinheim) Cejp, *Atlas Champ. l'Europe* (Praha) 4: 44 (1936)
- ≡ *Omphalia umbellifera* var. *myochroa* (Fr.) Masee, *Brit. Fung.-Fl.* (London) 2: 395 (1893)
- ≡ *Omphalia umbellifera* var. *nivea* Rea, *Brit. basidiomyc.* (Cambridge): 429 (1922)
- ≡ *Omphalia umbellifera* var. *pallida* Cooke
- ≡ *Omphalia umbellifera* (L.) P. Kumm., *Führ. Pilzk.* (Zerbst): 107 (1871) var. *umbellifera*
- = *Omphalina chrysoleuca* (Pers.) Quél., *Enchir. fung.* (Paris): 42 (1886)
- = *Omphalina ericetorum* (Pers.) M. Lange, *Meddr Grønland, Biosc.* 147(no. 11): 25 (1955)
- = *Omphalina ericetorum* (Pers.) M. Lange, *Meddr Grønland, Biosc.* 147(no. 11): 25 (1955) f. *ericetorum*
- = *Omphalina ericetorum* var. *citrina* Quél., *Enchir. fung.* (Paris): 44 (1886)
- = *Omphalina ericetorum* (Pers.) M. Lange, *Meddr Grønland, Biosc.* 147(no. 11): 25 (1955) var. *ericetorum*
- = *Omphalina ericetorum* var. *meridae* Raithelh., *Metrodiana* 20(2): 86 (1992)
- = *Omphalina myochroa* (Fr.) Quél., *Enchir. fung.* (Paris): 44 (1886)
- ≡ *Omphalina umbellifera* (L.) Quél., *Enchir. fung.* (Paris): 44 (1886)
- ≡ *Omphalina umbellifera* var. *myochroa* (Fr.) Quél., *Enchir. fung.* (Paris): 44 (1886)
- ≡ *Omphalina umbellifera* (L.) Quél., *Enchir. fung.* (Paris): 44 (1886) var. *umbellifera*
- = *Palmella botryoides* (L.) Lyngb., *Quad. Bot. ambient. appl.* 32: 205 (1819)
- = *Phytoconis botryoides* (L.) Bory, *Mém. Conferva Byssus*: 52 (1797)
- = *Phytoconis ericetorum* (Pers.) Redhead & Kuyper, *Mycotaxon* 31(1): 222 (1988)
- = *Tremella botryoides* (L.) Schreb., *Spic. fl. lips.* (Lipsiae): 141, no. 1153 (1771)

Material estudiado:

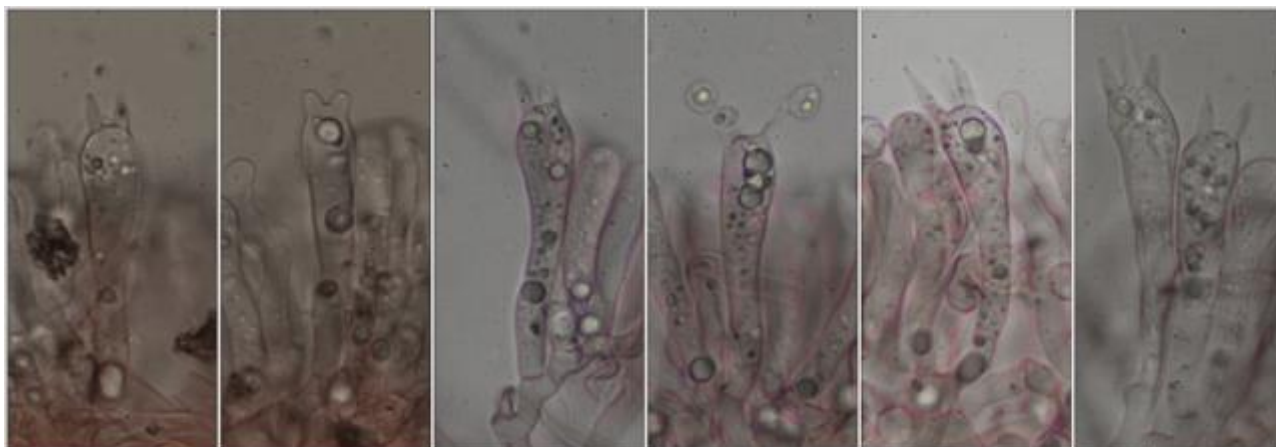
España, Asturias, Pola de Somiedo, Turbera Vega Cimera, 29TQH2367, 1.566 m, en turbera entre *Sphagnum*, 5-VI-2017, leg. Dianora Estrada y Demetrio Merino, JA-CUSSTA: 8884.

Descripción macroscópica:

Pileo de 4-13 mm de diámetro, de convexo a umbilicado, con el margen incurvado, acanalado. **Cutícula** lisa, higrófana, de color pardo amarillento de joven con el centro más oscuro y amarillo al madurar. **Láminas** muy decurrentes, muy separadas, de color amarillo, con laminillas y lamélulas. **Estipite** de 10-18 x 1-2 mm, cilíndrico, pardo amarillento, uniforme con la edad, con la base blanquecina, con restos en la base (observables con la lupa) de algas verdes del género *Coccomyxa*, con las que forma un basidioliquen. **Olor** inapreciable.

Descripción microscópica:

Basidios claviformes, bi-tetraspóricos, sin fíbula basal, de (28,4-)29,3-38,6(-40,2) × (5,1-)6,6-8,5(-8,8) µm; N = 19; Me = 33,6 × 7,5 µm. **Basidiosporas** de gran variabilidad, tanto en forma como en tamaño, cilíndricas, elipsoidales, subglobosas, globosas, lisas, hialinas, con prominente apícula, algunas gutuladas, de (6,5-)7,7-9,8(-11,5) × (4,6-)5,1-7,1(-8,3) µm; Q = (1,1-)1,2-1,7(-1,9); N = 93; Me = 8,8 × 6,2 µm; Qe = 1,4. **Cistidios** ausentes. **Pileipellis** compuesta de hifas paralelas con terminaciones erectas y redondeadas o apuntadas, sin fíbulas.

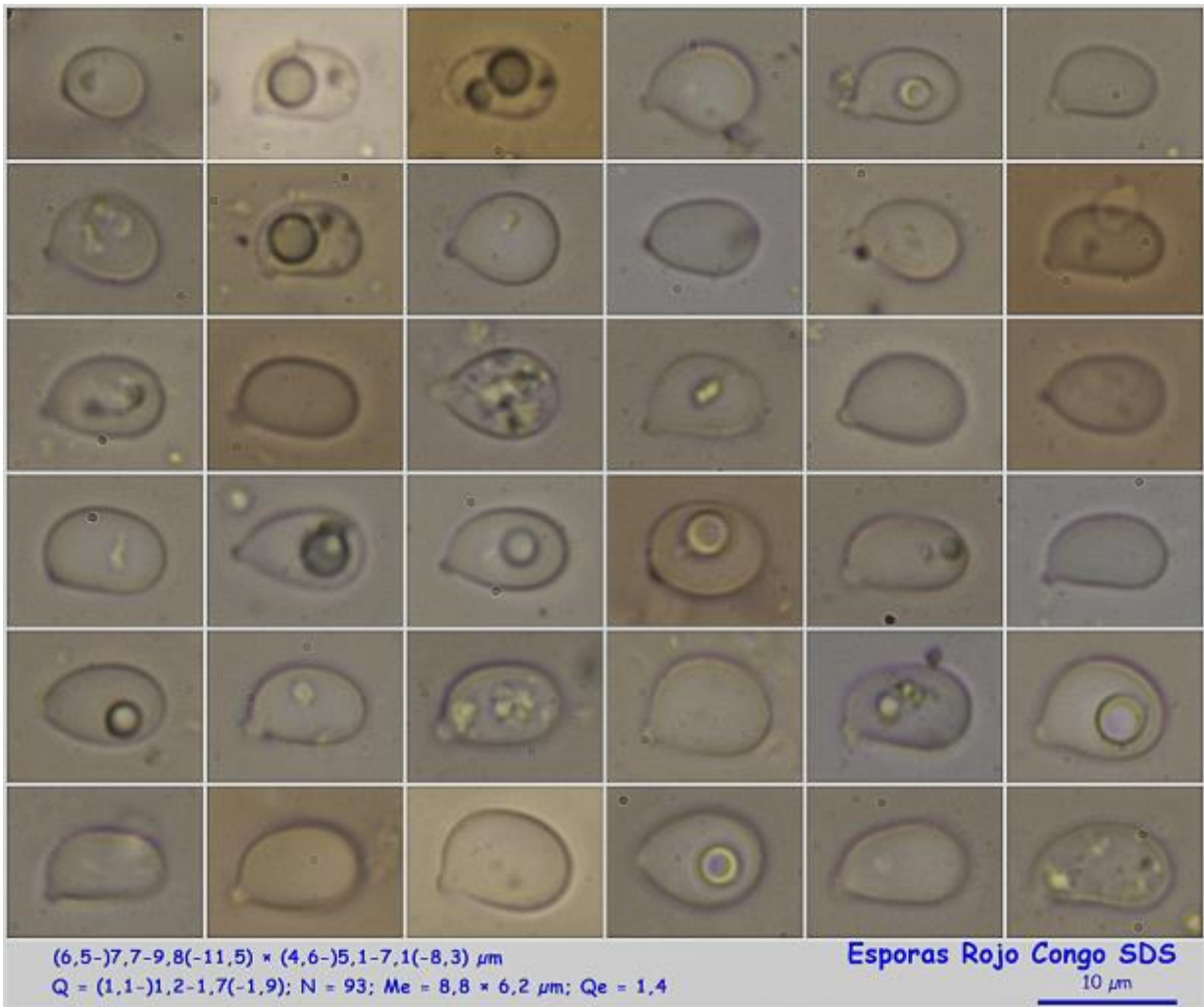


(28,4-)29,3-38,6(-40,2) × (5,1-)6,6-8,5(-8,8) µm; N = 19; Me = 33,6 × 7,5 µm

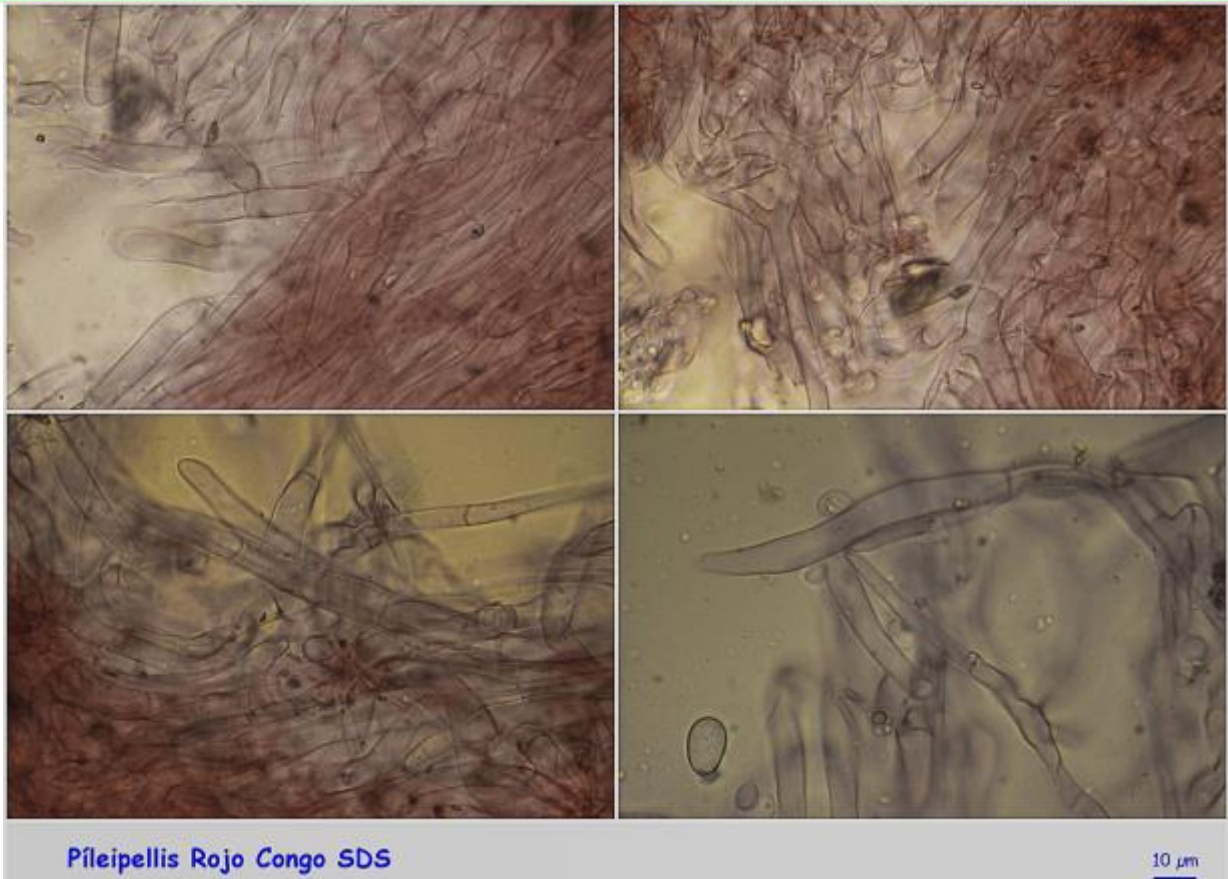
Basidios Rojo Congo SDS

10 µm

A. Basidios.



B. Esporas.



C. Paráfisis.

Observaciones

Caracterizada por su hábitat, el color amarillo del píleo en edad madura, variabilidad de forma y tamaño de las esporas y ausencia de fíbulas (ROUX, 2006:459). *Lichenomphalia hudsoniana* (H.S. Jenn.) Redhead, Lutzoni, Moncalvo & Vilgalys crece sobre suelo y tiene láminas menos decurrentes, esporas más regulares, elipsoidales a subcilíndricas, de 8,5-10,0 x 4,5-5,5 μm (BOERTMENN & all., 1992:171, como *Omphalina hudsoniana*). *L. velutina* (Quéél.) Redhead tiene el píleo de color gris marrón con el centro oscuro, láminas poco decurrentes, basidios todos bispóricos y esporas cilíndricas y más pequeñas (6,0-8,0 x 3,0-4,0 μm) (BOERTMENN & all., 1992:174, como *Omphalina grisella*). *L. meridionalis* (Contu & La Rocca) P.-A. Moreau & Courtec. crece en bordes de caminos, carece de tonos amarillos en el píleo, basidios todos tetraspóricos y con fíbula basal y esporas elipsoidales más pequeñas, de 5,2-7,5 x 3,7-4,5 μm (CONTU & LA ROCCA, 1999:32, como *Omphalina meridionalis*).

Otras descripciones y fotografías

- BOERTMANN D., T-E. BRANDRUD, H. DISSING, L. DOSSING, F-E. ECKBLAD, S.A. ELBORNE, G. GULDEN, H. HEIKKILA, K. HOILAND, S. JACOBSSON, P. KALLIO, H. KNUDSEN, A. KAARIK, M. LANGE, N. LUNDQVIST, T. LAESSOE, M. MOSER, M. NOORDELOOS, O. PERSSON, J.H. PETERSEN, P. PRINTZ, E. RALD, S. RYMAN, S. SIRVETSEN, J. STORDAL, A. STRID, P.G. SORENSSEN, R. TUOMIKOSKI, J. VESTERHOLT, R. WATLING & K. OSTMOE (1992). *Polyporales, Boletales, Agaricales, Russulales. Nordic Macromycetes* Vol. 2. Pág. 171 y 174.
- CONTU M. & S. LA ROCCA (1999). Funghi della zona mediterranea insulare italiana. *Mykoflora. Pars. IX.* Pág. 32.
- ROUX P. (2006). Mille et un champignons. *Edit. Roux.* Pág. 459.



Salvo indicación en contrario, las fotos están realizadas por Demetrio Merino.