

Infundibulicybe alkaliviolasces

(Bellù) Bellù, *Bresadoliana* 1(2): 6 (2012)



Tricholomataceae, Agaricales, Agaricomycetidae, Agaricomycetes, Agaricomycotina, Basidiomycota, Fungi

≡ *Clitocybe alkaliviolasces* Bellù, *Beih. Sydowia* 10: 29 (1995)

Material estudiado:

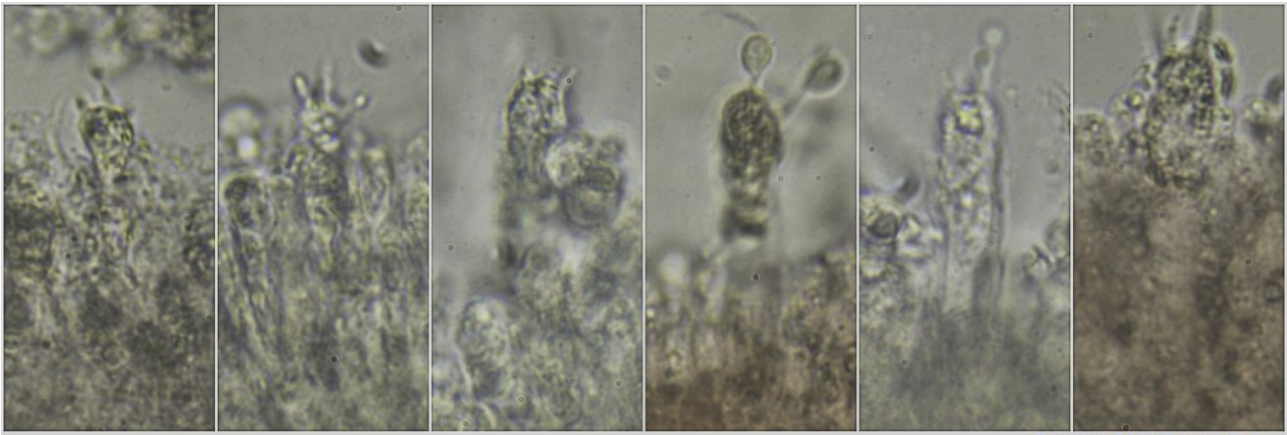
España, Jaén, Andújar, Peñascales-Alcaparrosa, 30SVH1018, 647 m, bajo *Pinus pinea* en suelo, 13-XII-2016, leg. Dianora Estrada y Demetrio Merino, JA-CUSSTA: 8950. **No se cita en el IMBA por lo que podría ser primera cita para Andalucía** (MORENO ARROYO (Coordinador), 2004).

Descripción macroscópica:

Pileo de 45-82 mm de diámetro, de convexo a infundibuliforme, con el borde más o menos ondulado, lobulado en la madurez. **Cutícula** seca, mate, finamente pruinosa, de color marrón rojizo, marrón anaranjado, con tonos violáceos, blanquecina en el borde. **Láminas** decurrentes, separadas, de color crema blanquecino, con tintes anaranjados sobre todo en el borde, arista entera, finamente aserrada cerca de la inserción con el estípite, concolora, con lamélulas. **Estípite** de 18-48 x 4-9 mm, cilíndrico, un poco engrosado en la base, concolor con el pileo, con tonos violáceos, con la base cubierta de pruina blanquecina y cordones miceliares del mismo color. **Olor** agradable.

Descripción microscópica:

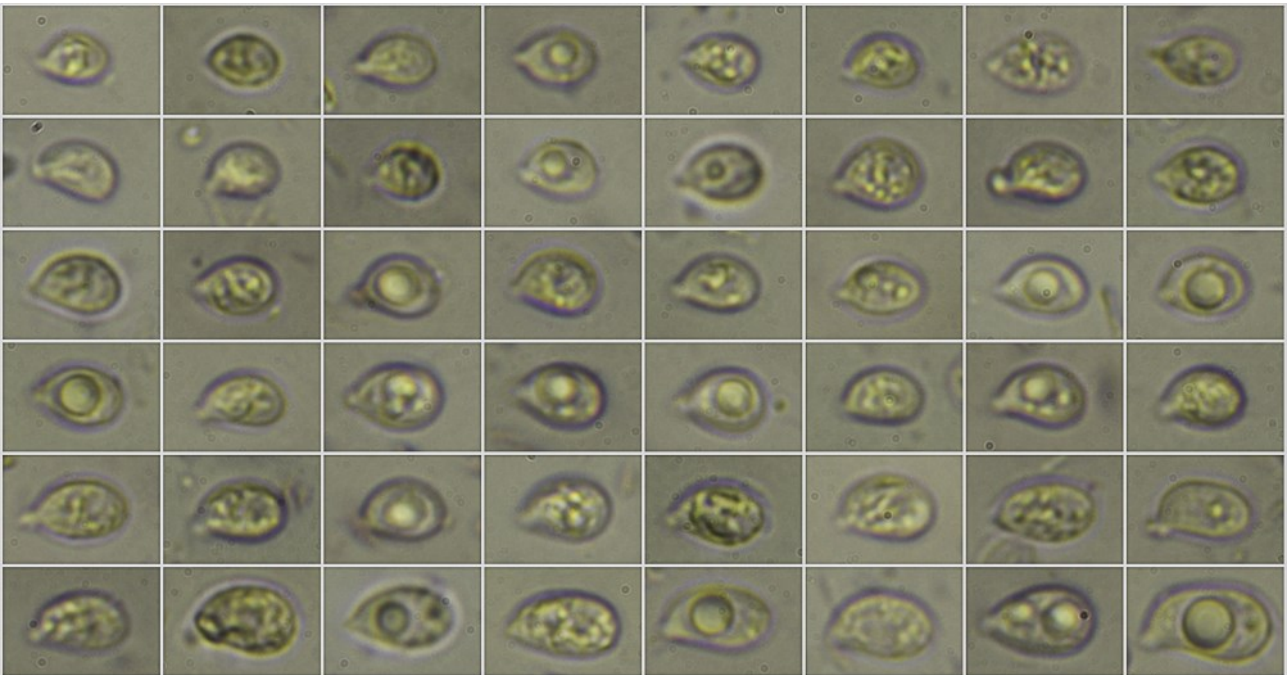
Basidios claviformes, tetraspóricos, con fíbula basal, de (21,7-)24,8-29,7(-36,5) × (5,5-)5,9-7,6(-8,0) μm; N = 17; Me = 28,0 × 6,8 μm. **Basidiosporas** larmiformes, elipsoidales, lisas, hialinas, gutuladas, apiculadas, de (5,6-)6,2-8,8(-10,6) × (3,7-)4,4-5,8(-6,7) μm; Q = (1,1-)1,3-1,7(-1,8); N = 88; Me = 7,5 × 5,1 μm; Qe = 1,5. **Cistidios** no observados. **Pileipellis** de hifas paralelas, incrustadas de pigmento color marrón amarillento, con fibulas.



(21,7-)24,8-29,7(-36,5) × (5,5-)5,9-7,6(-8,0) μm; N = 17; Me = 28,0 × 6,8 μm

Basidios Rojo Congo SDS
10 μm

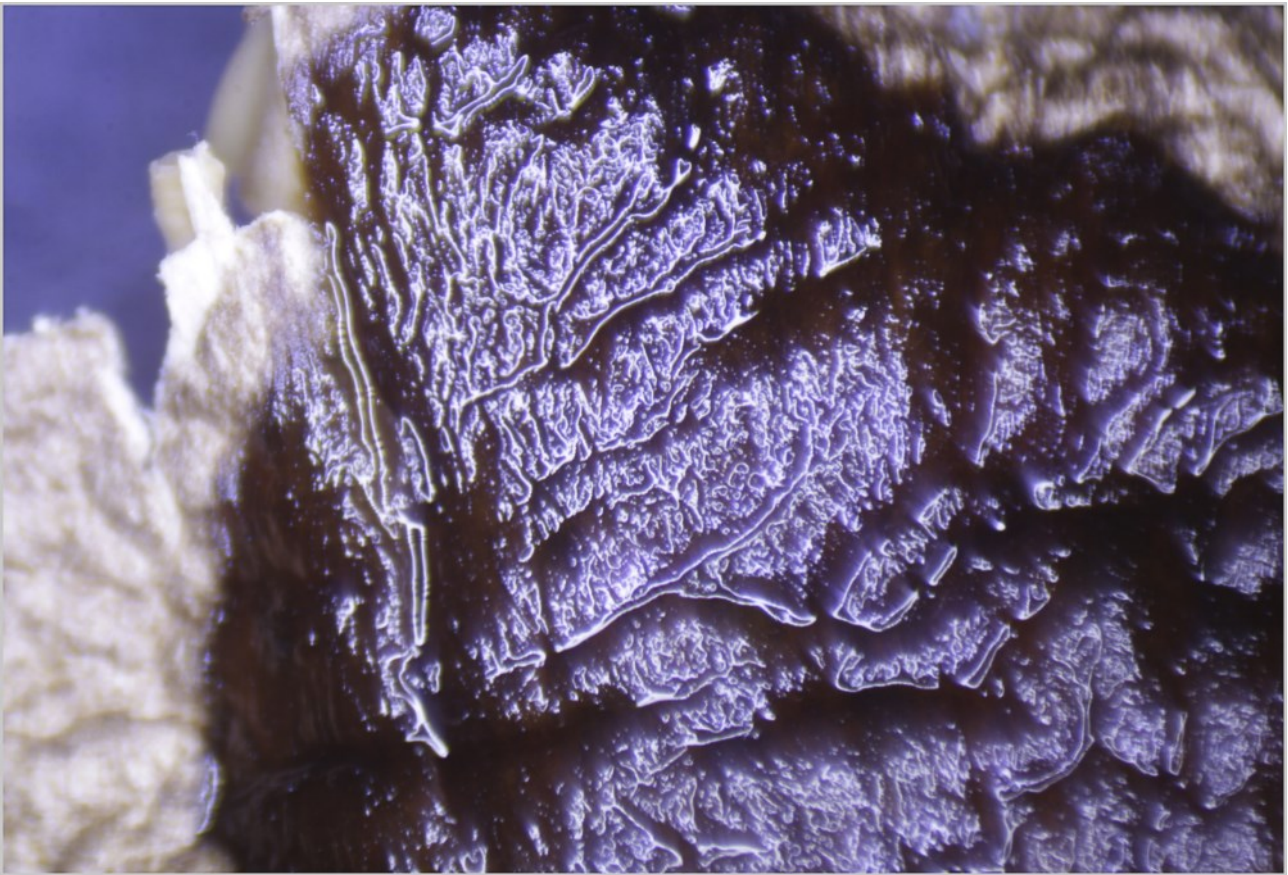
A. Basidios.



(5,6-)6,2-8,8(-10,6) × (3,7-)4,4-5,8(-6,7) μm
Q = (1,1-)1,3-1,7(-1,8); N = 88; Me = 7,5 × 5,1 μm; Qe = 1,5

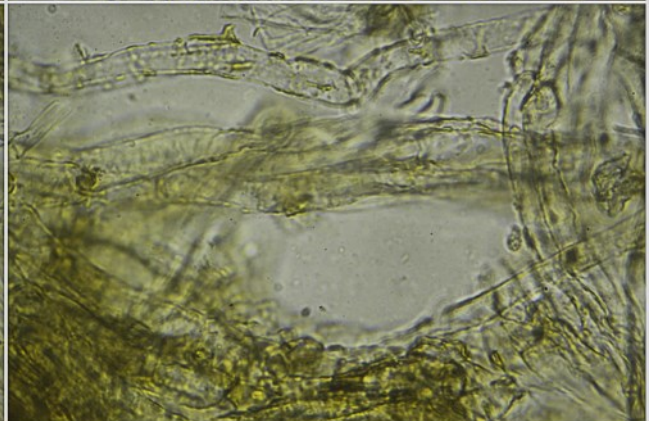
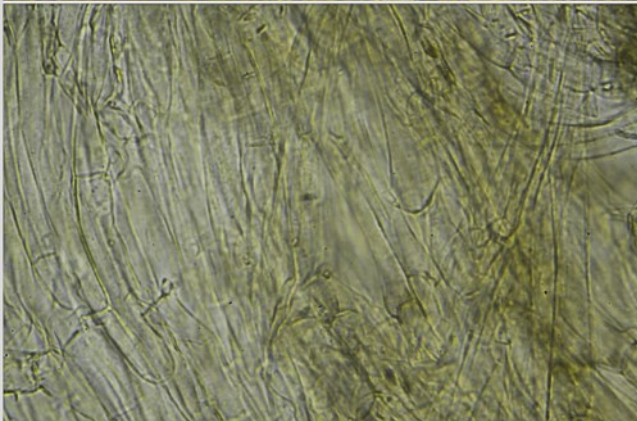
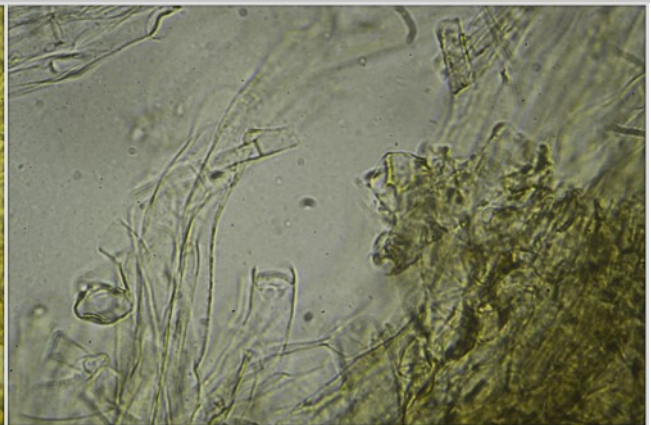
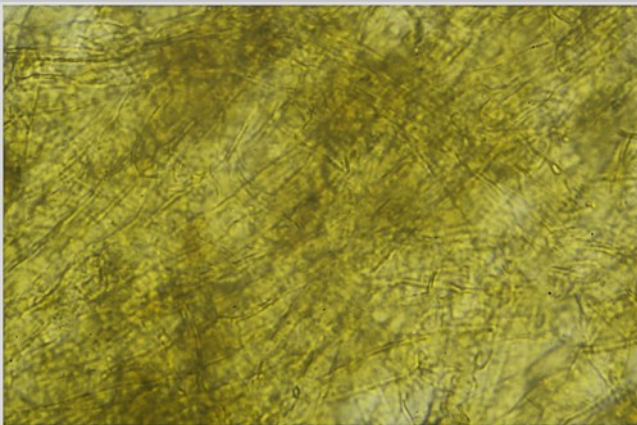
Esporas Rojo Congo SDS
10 μm

B. Esporas.



Pileipellis KOH 10 % Lupa 1x

1 mm



Pileipellis Agua

10 μ m

C. Pileipellis.

Observaciones

Las claves de ROUX (2006:401) nos llevan al Subgénero *Clitocybe* por su sombrero deprimido, pie no bulboso, basidios < 35 µm, láminas muy decurrentes, cutícula mate, pileipellis pigmentada y trama laminar regular. Dentro de este Subgénero a la Sección *Clitocybe* por las esporas larmiformes y sombrero finamente afieltrado. Dentro de esta Sección a la Estirpe *Gibba* por su cutícula lisa. Se separa de las especies de esta Estirpe por su reacción al KOH en la cutícula, en estado seco, de color violáceo. *C. bresadoliana* Singer y *C. costata* Kühner & Romagn. reaccionan de color marrón y *C. gibba* (Pers.) P. Kumm. tiene reacción nula.

Otras descripciones y fotografías

- MORENO ARROYO, B. (Coordinador) (2004). Inventario Micológico Básico de Andalucía. *Consejería de Medio Ambiente, Junta de Andalucía, Córdoba*. 678 pp.
- ROUX P. (2006) Mille et un champignons. *Edit. Roux*. Pág. 401 (como *Clitocybe alkaliviolascens*).



Salvo indicación en contrario, las fotos están realizadas por Demetrio Merino.