

Contumyces brunneolilacinus

(Contu, Bon & Curreli) Redhead, Moncalvo, Vilgalys & Lutzoni [as '*brunneolilacina*'], *Mycotaxon* **82**: 162 (2002)



Incertae sedis, Incertae sedis, Incertae sedis, Agaricomycetes, Agaricomycotina, Basidiomycota, Fungi

- ≡ *Contumyces brunneolilacinus* (Contu, Bon & Curreli) Redhead, Moncalvo, Vilgalys & Lutzoni, *Mycotaxon* **82**: 162 (2002) var. *brunneolilacinus*
- ≡ *Contumyces brunneolilacinus* var. *pontevedrensis* Blanco-Dios, *Tarrelas*, Revista da Federation Galera de Micología **15**: 19 (2013)
- ≡ *Jacobia brunneolilacina* (Contu, Bon & Curreli) Contu, *Boll. Gruppo Micol. 'G. Bresadola'* (Trento) **40**(2-3): 171 (1998) [1997]
- ≡ *Omphalina brunneolilacina* (Contu, Bon & Curreli) Raitheh., *Metrodiana* **20**(2): 107 (1992)
- ≡ *Rickenella brunneolilacina* Contu, Bon & Curreli, *Micol. Veg. Medit.* **4**(1): 59 (1989)

Material estudiado:

España, Jaén, Hornos de Segura, Llano Bojara, 30SWH2329, 639 m, en terreno arenoso junto a orilla de pantano, 21-X-2015, *leg.* Dianora Estrada y Demetrio Merino, JA-CUSSTA: 8954. **No se cita en el IMBA, por lo que podría ser la primera cita para Andalucía.** (MORENO ARROYO (Coordinador), 2004).

Descripción macroscópica:

Píleo de 8-20 mm de diámetro, plano, con el centro deprimido, margen surcado. **Cutícula** finamente tomentosa a pubescente, higrófana, ligeramente estriada por transparencia o no, marrón ocrácea a blanquecina, con evidentes tonos lilacinos o violáceos. **Láminas** patentemente decurrentes, distantes, algunas furcadas, concoloras con el píleo, con arista entera, concolor. **Estipite** de 11-17 x 1-2 mm, cilíndrico, curvado, con longitud similar al diámetro del píleo, concoloro también con el píleo. **Olor** inapreciable.

Descripción microscópica:

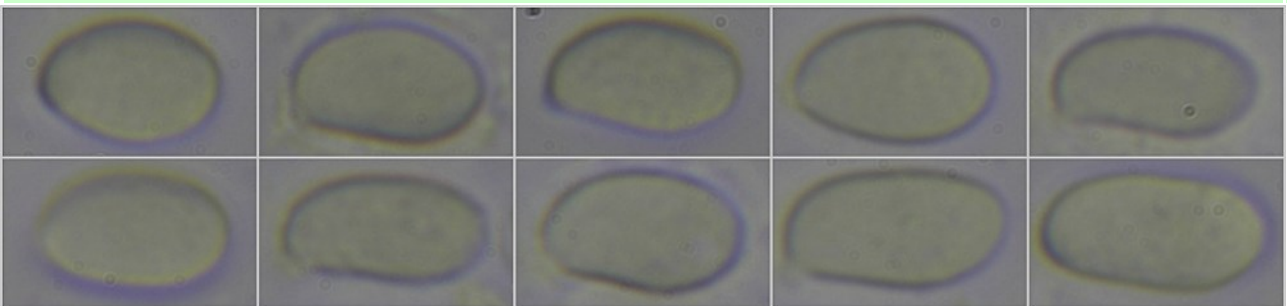
Basidios claviformes, tetraspóricos, con fíbula basal, de (37,0-)38,2-44,2(-44,3) × (8,8-)8,9-12,0(-12,6) μm; N = 11; Me = 41,1 × 10,5 μm. **Basidiosporas** variables en forma y tamaño, de ovoides a cilíndricas, lisas, hialinas, apiculadas, gutuladas, de (9,8-)10,8-14,3(-18,8) × (6,0-)6,5-8,2(-9,4) μm; Q = (1,3-)1,5-2,0(-3,0); N = 113; Me = 12,6 × 7,3 μm; Qe = 1,7. **Queilocistidios** fusiformes, claviformes, lageniformes, cilíndricos, algunos subcapitados, de (33,5-)36,1-52,7(-55,4) × 8,2-11,3(-12,0) μm; N = 12; Me = 44,5 × 10,0 μm. **Pleurocistidios** no observados. **Pileipellis** de hifas paralelas, con terminaciones cilíndricas, incrustadas. **Estipitipellis** similar a la pileipellis, con caulocistidios parecidos a los queilocistidios. **Fíbulas** abundantes en todas las estructuras.



(37,0-)38,2-44,2(-44,3) × (8,8-)8,9-12,0(-12,6) μm; N = 11; Me = 41,1 × 10,5 μm

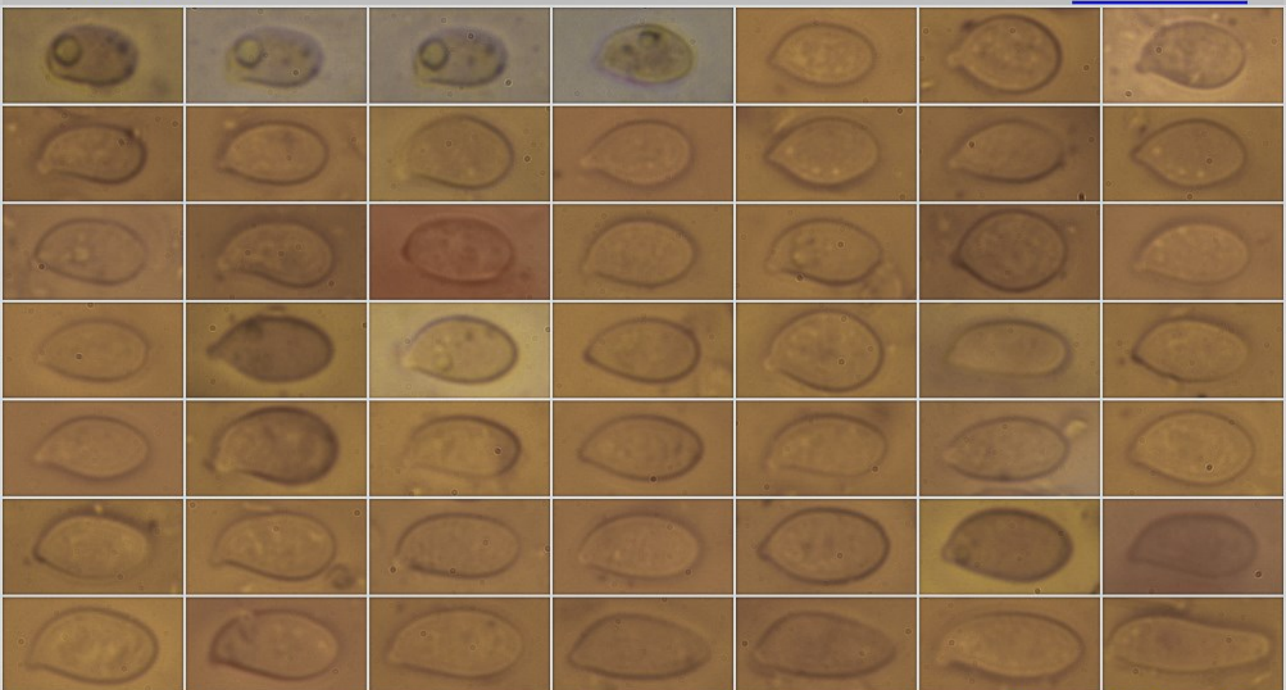
Basidios Rojo Congo SDS
10 μm

A. Basidios.



Esporas Melzer

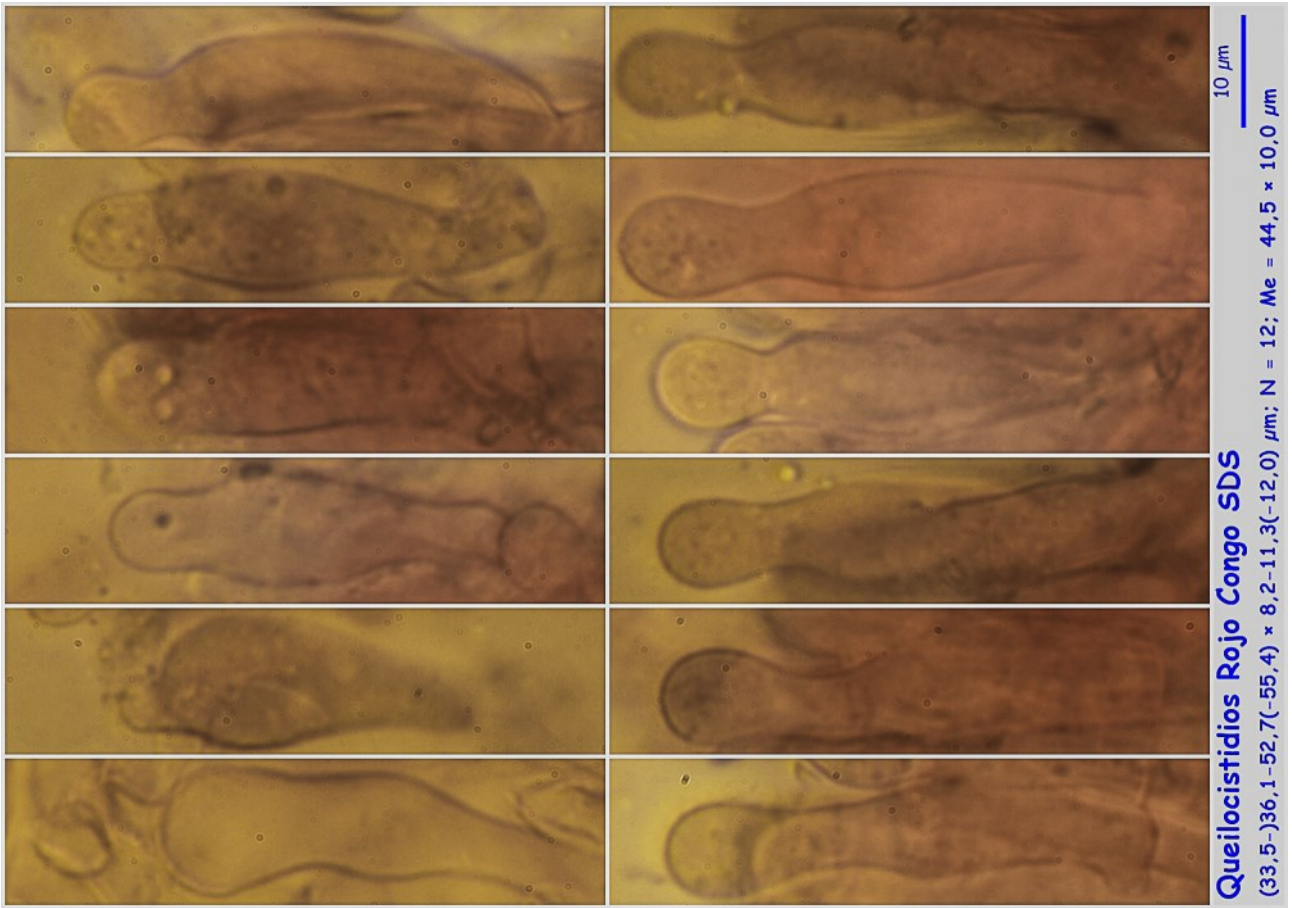
10 μm



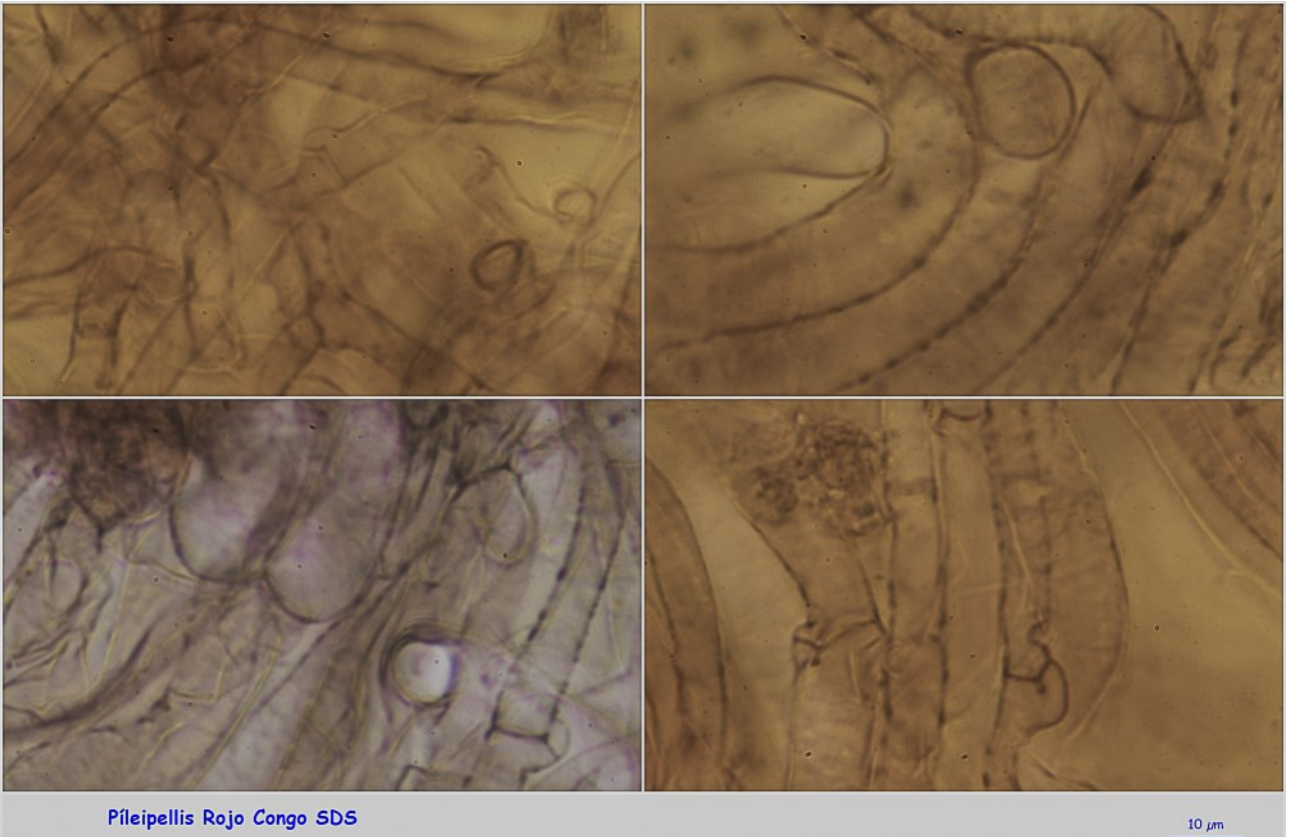
(9,8-)10,8-14,3(-18,8) × (6,0-)6,5-8,2(-9,4) μm
Q = (1,3-)1,5-2,0(-3,0); N = 113; Me = 12,6 × 7,3 μm; Qe = 1,7

Esporas Rojo Congo SDS
10 μm

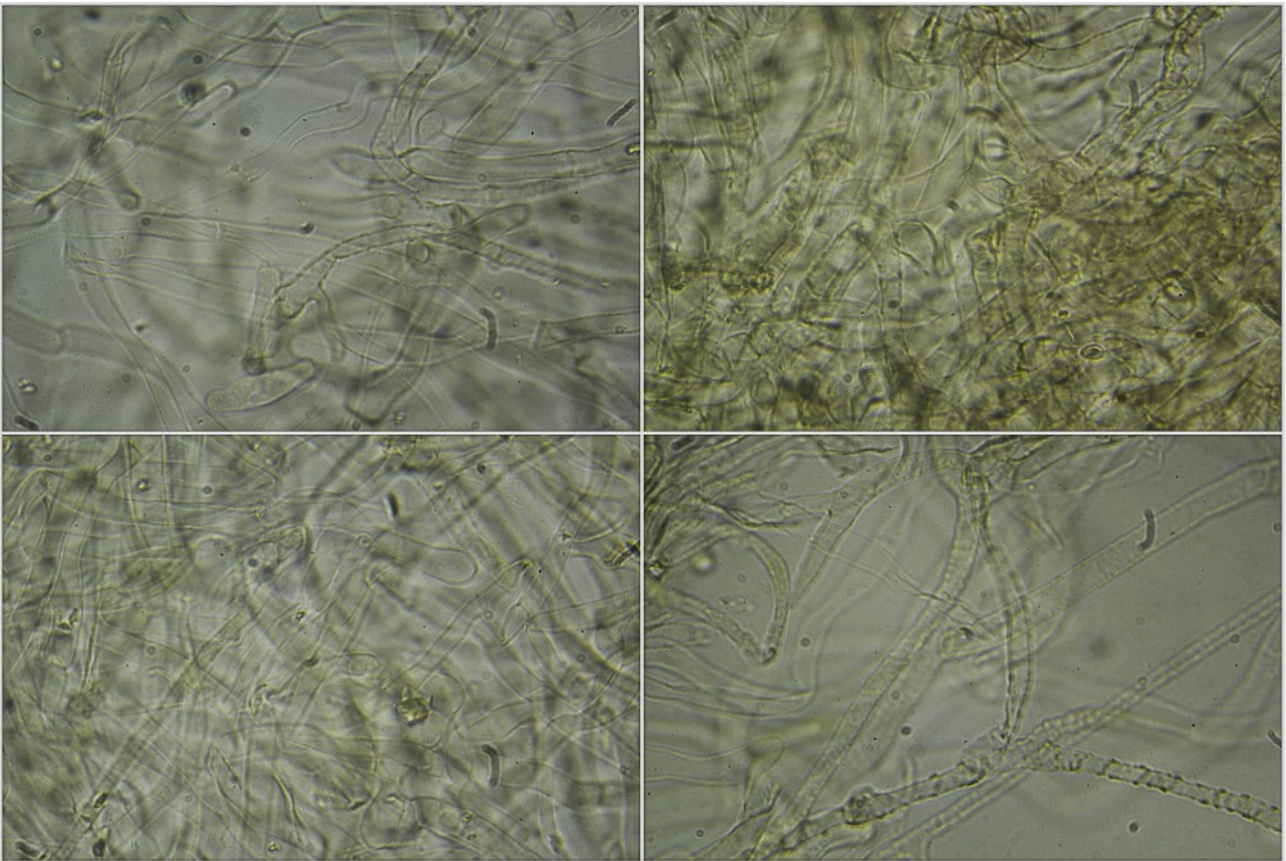
B. Esporas.



C. Queilocistidios.

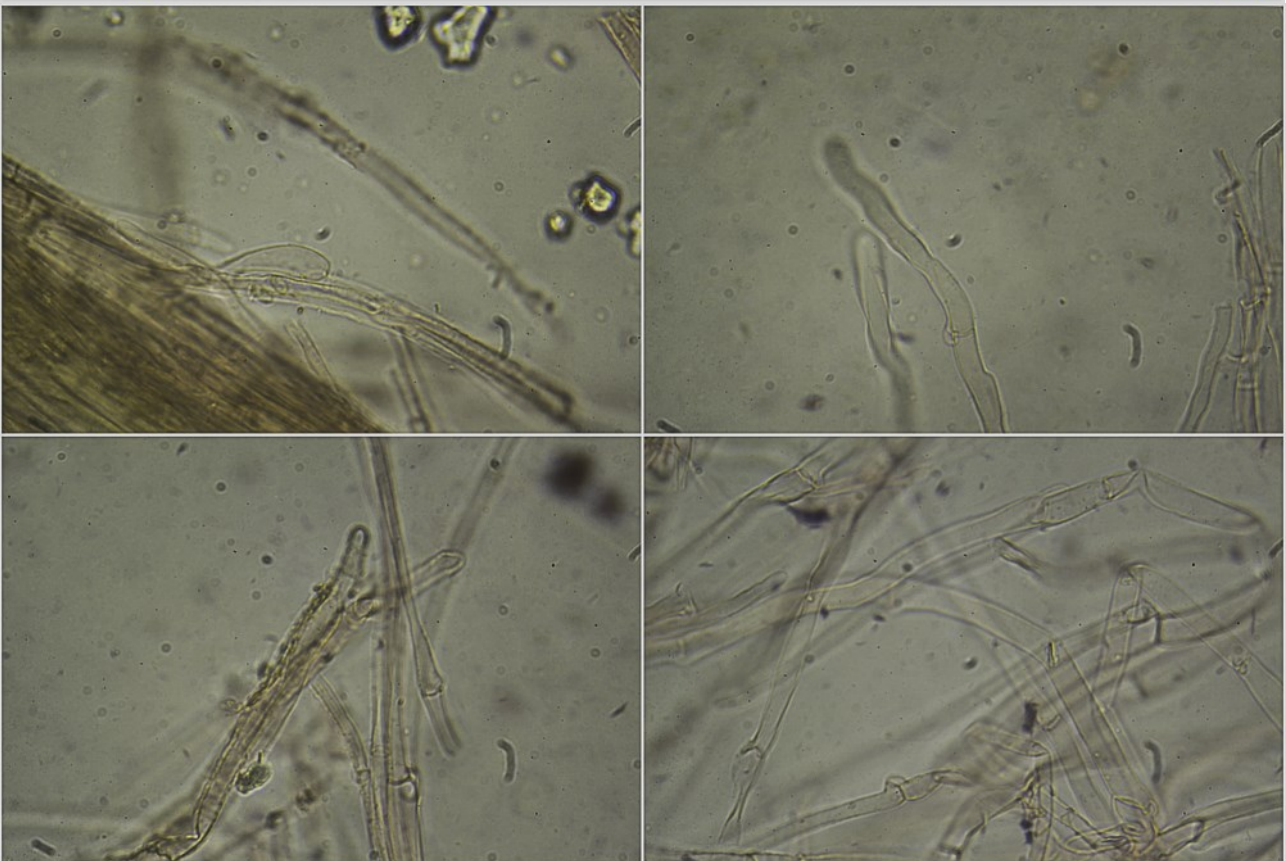


D. Pileipellis.



Estípitipellis KOH 10%

10 μm



Estípitipellis Rojo Congo SDS

10 μm

E. Estípitipellis.

Observaciones

Se distingue por sus tintes liláceos en todo el carpóforo, tamaño de las esporas y forma de los cistidios (ANTONIN & NOORDELOOS, 2004:187 como *Rickenella brunneolilacina*).

Otras descripciones y fotografías

- ANTONIN V. & M.E. NOORDELOOS (2004) A monograph of the Tribus *Mycenae* sensu Singer, *Mycena* excluded, in Europe. *Ihw Verlag*. Pág. 187 como *Rickenella brunneolilacina*.
- MORENO ARROYO, B. (Coordinador) (2004). Inventario Micológico Básico de Andalucía. *Consejería de Medio Ambiente, Junta de Andalucía, Córdoba*. 678 pp.



Salvo indicación en contrario, las fotos están realizadas por Demetrio Merino.