

Armillaria gallica

Marxm. & Romagn., in Boidin, Gilles & Lanquetin, *Bull. trimest. Soc. mycol. Fr.* **103**(2): 152 (1987)



Physalacriaceae, Agaricales, Agaricomycetidae, Agaricomycetes, Agaricomycotina, Basidiomycota, Fungi

Material estudiado:

España, Zaragoza, Santa Cruz del Moncayo, El Pilar, 30TXM0337, 611 m, en suelo bajo *Fagus sylvatica*, 13-X-2009, leg. Dianora Estrada, Juan C. Simón y Demetrio Merino, JA-CUSSTA: 8909.

Descripción macroscópica:

Pileo de 25-43 mm de diámetro, de cónico a aplanado, poco o nada deprimido, mamelonado, margen enrollado, poco estriado. **Cutícula** marrón anaranjada, cubierta de pequeñas escamas más oscuras, más concentradas en el centro. **Láminas** decurrentes, finamente aserradas, blanquecinas a crema rosado. **Estípite** de 31-67 x 29-43 mm (ancho del bulbo), cilíndrico en el ápice, muy bulboso en la base, de color blanquecino en el ápice a marrón rosado/rojizo en la base, con escamas de color marrón a amarillo, con anillo blanco, cortiniforme, poco persistente. **Olor** inapreciable.

Descripción microscópica:

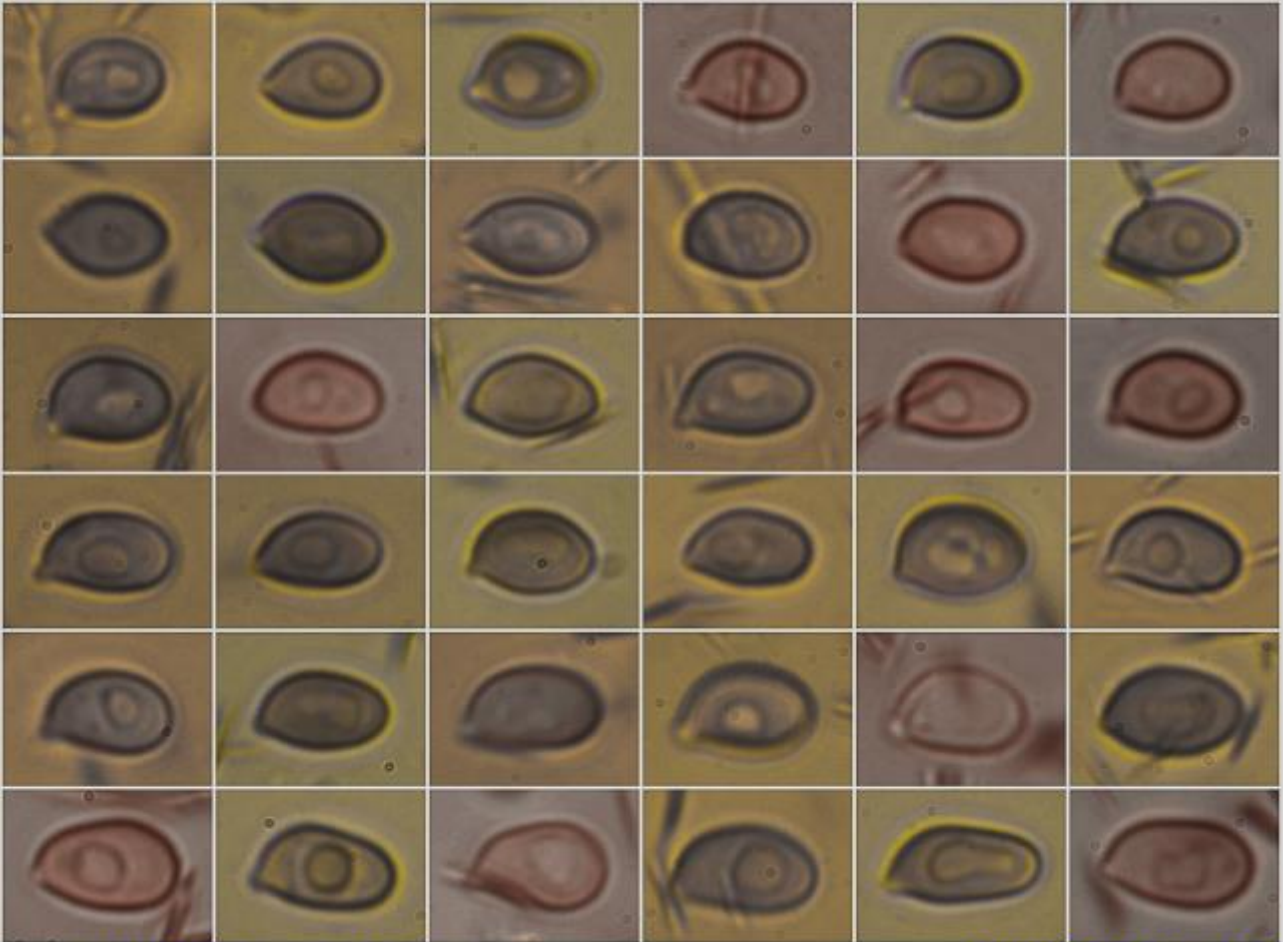
Basidios claviformes, tetraspóricos, con fíbula basal, de $(33,2-34,2-45,6(-46,8)) \times (6,6-6,7-8,9(-9,5)) \mu\text{m}$; N = 13; Me = $39,3 \times 7,8 \mu\text{m}$. **Basidiosporas** elipsoidales a cilíndricas, lisas, hialinas, gutuladas, apiculadas, de $(6,8-7,5-9,2(-10,1)) \times (4,3-4,8-5,9(-6,5)) \mu\text{m}$; Q = $(1,2-1,4-1,7(-2,1))$; N = 77; Me = $8,4 \times 5,3 \mu\text{m}$; Qe = 1,6. **Cistidios** polimorfos, con ápices alargados, sinuosos, de $(32,3-39,0-54,9(-57,3)) \times (4,8-5,4-7,8(-8,9)) \mu\text{m}$; N = 16; Me = $45,8 \times 6,6 \mu\text{m}$. **Pileipellis** en paralelo, con terminaciones hifales cilíndricas, no subglobulosas, con fíbulas inconstantes.



Basidios y Fibula Basal Rojo Congo SDS

10 µm

A. Basidios.

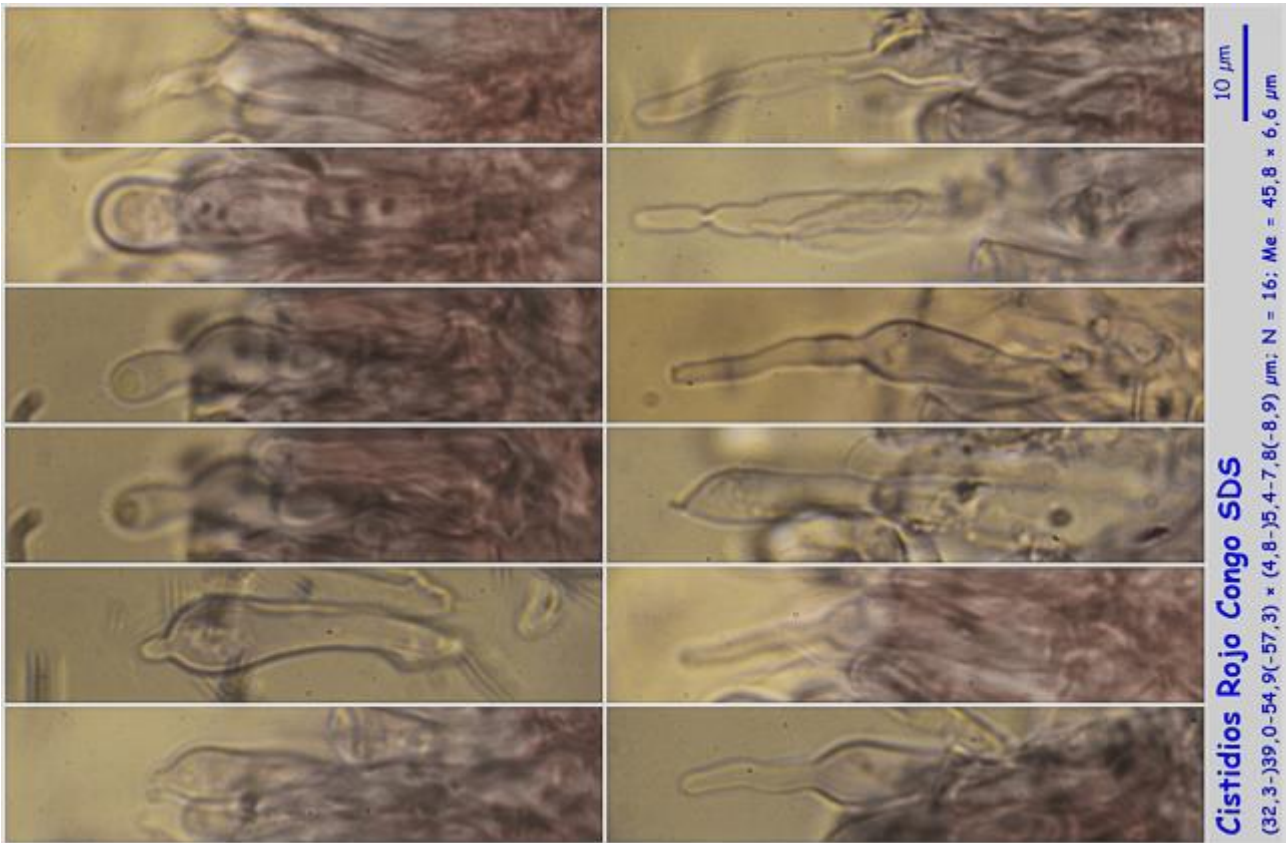


(6,8-)7,5-9,2(-10,1) × (4,3-)4,8-5,9(-6,5) µm
 Q = (1,2-)1,4-1,7(-2,1); N = 77; Me = 8,4 × 5,3 µm; Qe = 1,6

Esporas Rojo Congo SDS

10 µm

B. Esporas.



C. Cistidios.



D. Pileipellis.

Observaciones

Las claves de ROUX (2006:430) nos llevan a esta especie por presencia de anillo cortiniforme, fugaz, y pie notablemente bulboso. La fo. *pseudobulbosa* de *Armillaria cepistipes* Romagn. & Marxm. es muy parecida, pudiendo presentar también un gran bulbo, diferenciándose por crecer bajo coníferas, pie no escamoso y células terminales de la pileipellis elipsoidales a subglobosas.

Otras descripciones y fotografías

- ROUX P. (2006) Mille et un champignons. *Edit. Roux*. Pág. 430.



Salvo indicación en contrario, las fotos están realizadas por Demetrio Merino.