

Thelephora anthocephala

(Bull.) Fr., *Epicr. syst. mycol.* (Upsaliae): 535 (1838) [1836-1838]



Foto Dianora Estrada

Thelephoraceae, Thelephorales, Incertae sedis, Agaricomycetes, Agaricomycotina, Basidiomycota, Fungi

- ≡ *Clavaria anthocephala* Bull., *Herb. Fr.* (Paris) **6**: tab. 452 (1786)
- ≡ *Merisma anthocephalum* (Bull.) Sw., *K. Vetensk-Acad. Nya Handl.* **32**: 84 (1811)
- = *Merisma clavulare* Fr., *Observ. mycol.* (Havniae) **1**: 156 (1815)
- = *Merisma foetidum* var. *anthocephala* (Bull.) Pers., *Syn. meth. fung.* (Göttingen) **2**: 584 (1801)
- ≡ *Phylacteria anthocephala* (Bull.) Pat., *Hyménomyc. Eur.* (Paris): 154 (1887)
- ≡ *Phylacteria anthocephala* (Bull.) Pat., *Hyménomyc. Eur.* (Paris): 154 (1887) f. *anthocephala*
- ≡ *Phylacteria anthocephala* f. *incrustans-resupinata* Bourdot & Galzin, *Bull. trimest. Soc. mycol. Fr.* **40**(1): 123 (1924)
- ≡ *Phylacteria anthocephala* f. *repens* Bourdot & Galzin, *Bull. trimest. Soc. mycol. Fr.* **40**(1): 123 (1924)
- ≡ *Phylacteria anthocephala* (Bull.) Pat., *Hyménomyc. Eur.* (Paris): 154 (1887) var. *anthocephala*
- ≡ *Phylacteria anthocephala* var. *clavularis* (Fr.) Bourdot & Galzin, *Bull. trimest. Soc. mycol. Fr.* **40**(1): 122 (1924)
- = *Phylacteria clavularis* (Fr.) Bigeard & H. Guill., *Fl. Champ. Supér. France* (Chalon-sur-Saône) **2**: 452 (1913)
- = *Phylacteria terrestris* var. *digitata* Bourdot & Galzin, *Bull. trimest. Soc. mycol. Fr.* **40**(1): 126 (1924)
- = *Thelephora americana* (Peck) Sacc., *Syll. fung.* (Abellini) **16**: 183 (1902)
- ≡ *Thelephora anthocephala* (Bull.) Fr., *Epicr. syst. mycol.* (Upsaliae): 535 (1838) [1836-1838] f. *anthocephala*
- ≡ *Thelephora anthocephala* f. *incrustans-resupinata* (Bourdot & Galzin) Corner, *Beih. Nova Hedwigia* **27**: 40 (1968)
- ≡ *Thelephora anthocephala* f. *repens* (Bourdot & Galzin) Corner, *Beih. Nova Hedwigia* **27**: 40 (1968)
- ≡ *Thelephora anthocephala* var. *americana* (Peck) Corner, *Beih. Nova Hedwigia* **27**: 40 (1968)
- ≡ *Thelephora anthocephala* (Bull.) Fr., *Epicr. syst. mycol.* (Upsaliae): 535 (1838) [1836-1838] var. *anthocephala*
- ≡ *Thelephora anthocephala* var. *clavularis* (Fr.) Quél., *Enchir. fung.* (Paris): 203 (1886)
- = *Thelephora clavularis* (Fr.) Fr., *Epicr. syst. mycol.* (Upsaliae): 537 (1838) [1836-1838]
- = *Thelephora palmata* Pers., *Mycol. eur.* (Erlanga) **1**: 113 (1822)
- = *Thelephora palmata* var. *americana* Peck, *Ann. Rep. Reg. N.Y. St. Mus.* **53**: 857 (1901) [1900]
- ≡ *Thelephora palmata* var. *anthocephala* (Bull.) Fr., *Syst. mycol.* (Lundae) **1**: 433 (1821)
- = *Thelephora palmata* var. *clavularis* (Fr.) Fr., *Syst. mycol.* (Lundae) **1**: 433 (1821)
- = *Thelephora terrestris* var. *digitata* (Bourdot & Galzin) Corner, *Beih. Nova Hedwigia* **27**: 37 (1968)

Material estudiado:

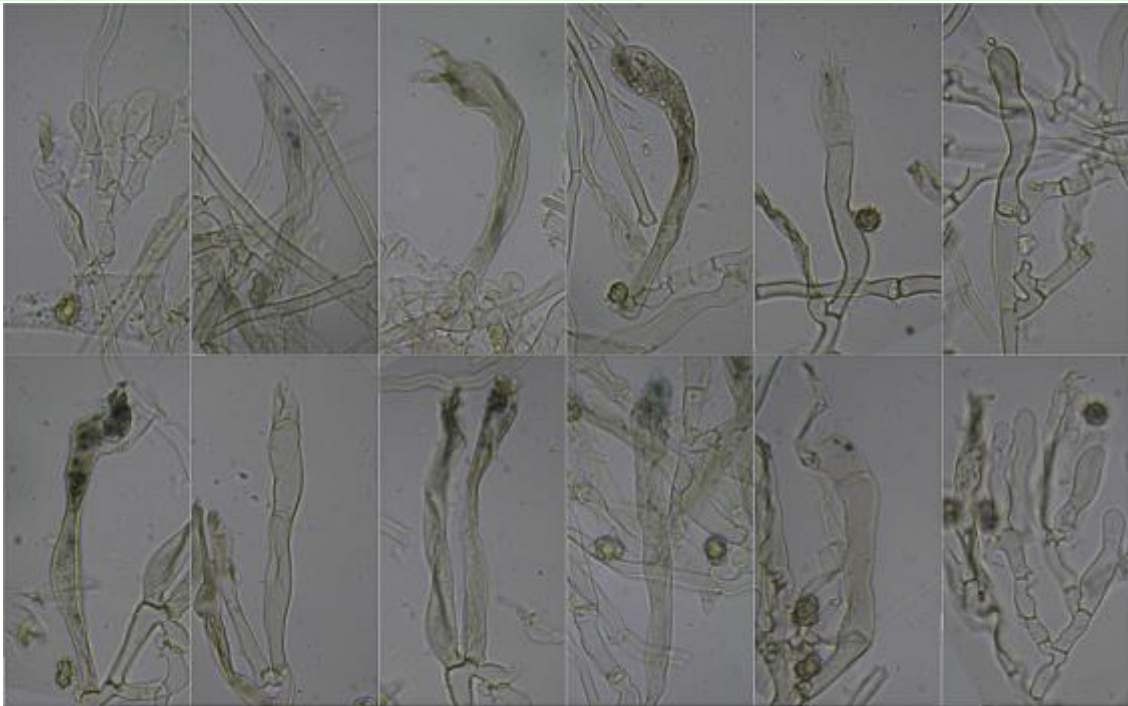
Francia, Aquitania, Borce, Sansanet, 30TXN9942, 1,253 m, en suelo en bosque mixto de *Fagus sylvatica* y *Abies* sp., 26-IX-2010, leg. Dianora Estrada y Demetrio Merino, JA-CUSSTA: 8807.

Descripción macroscópica:

Carpóforo con estípite común corto, de 34-65 mm, coraliforme, con ramas lisas, cilíndricas, bifurcadas en el ápice, de color marrón violáceo, blanquecino en el ápice al madurar. **Olor** inapreciable.

Descripción microscópica:

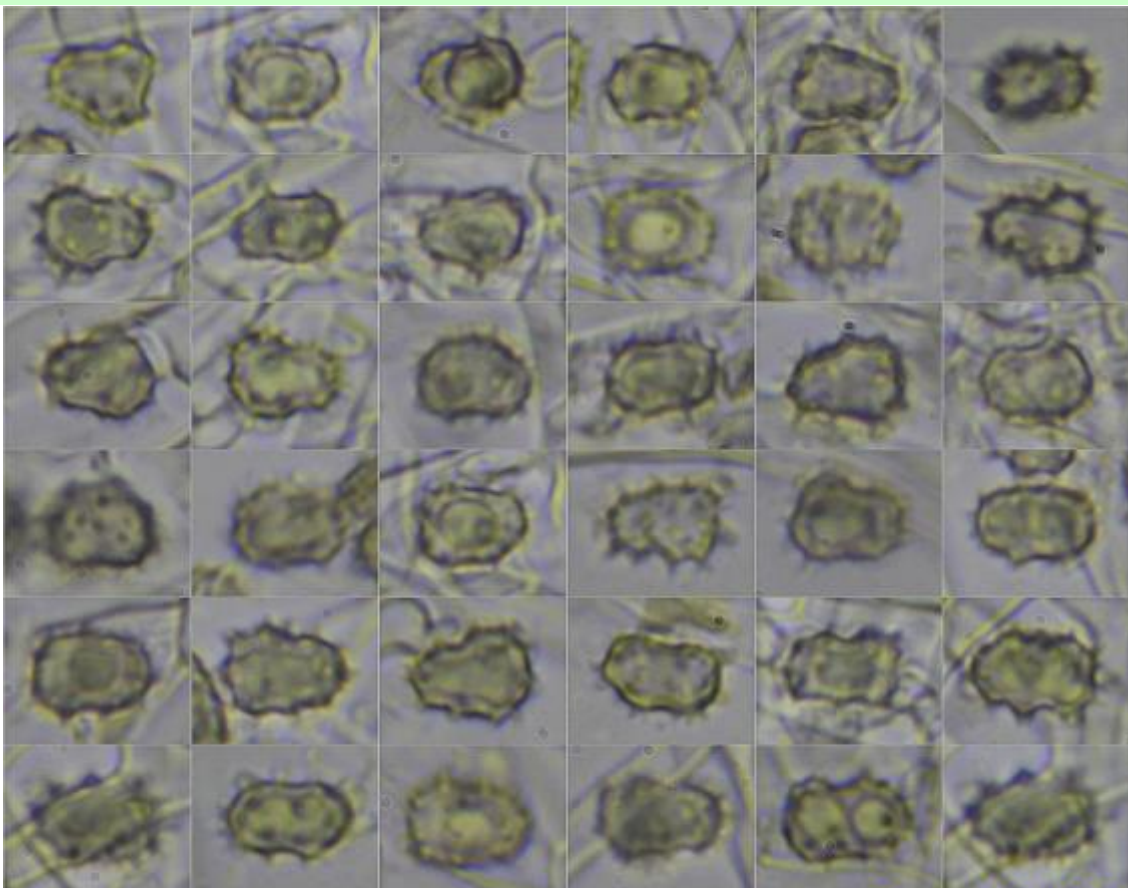
Basidios claviformes, bi-tetraspóricos, con fíbula basal, algunos se impregnan de azul al KOH. **Basidiosporas** angulares, ornamentadas con espinas irregulares, con gútula central, de $(6,6-7,2-8,7(-9,8) \times (4,7-5,2-6,4(-7,2) \mu\text{m}$; $Q = (1,1-1,2-1,6(-1,7)$; $N = 57$; $Me = 8,0 \times 5,8 \mu\text{m}$; $Qe = 1,4$. **Sistema hifal** monomítico con hifas paralelas de paredes gruesas, septadas, fibuladas, con impregnaciones de color marrón y escasas tonalidades azules al KOH.



Basidios y Basidiolos KOH 10%

10 μm

A. Basidios.

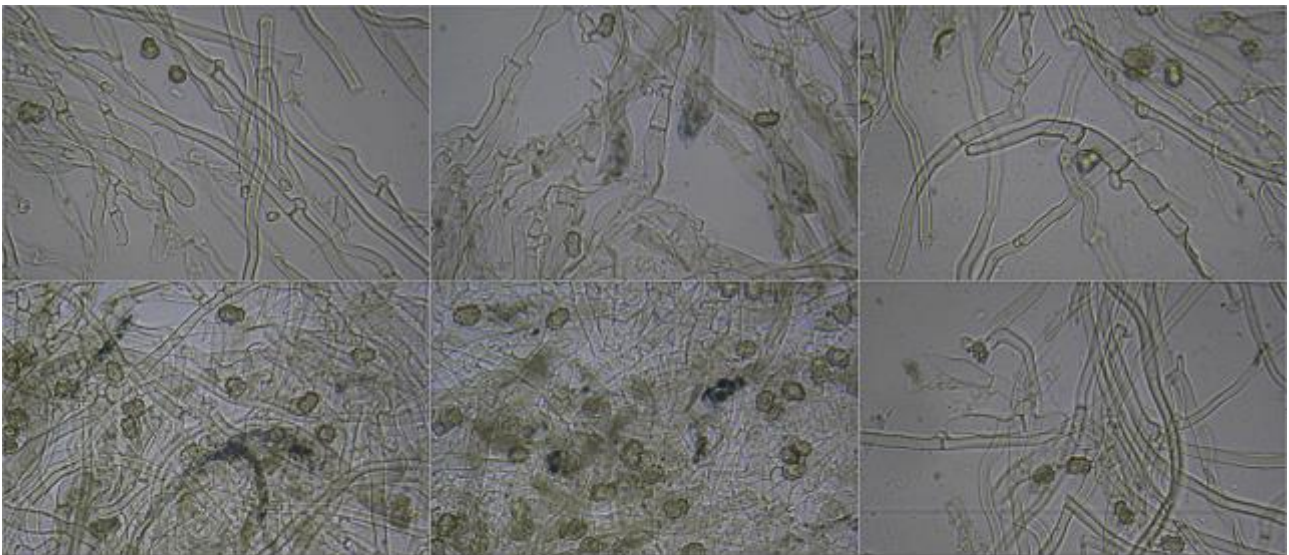


$(6,6-7,2-8,7(-9,8) \times (4,7-5,2-6,4(-7,2) \mu\text{m}$
 $Q = (1,1-1,2-1,6(-1,7)$; $N = 57$; $Me = 8,0 \times 5,8 \mu\text{m}$; $Qe = 1,4$

Esporas KOH 10%

10 μm

B. Esporas.



Sistema Hifal KOH 10%

10 μ m

C. Sistema hifal.

Observaciones

Thelephora caryophyllea Schaeff.: Fr. y *Th. terrestris* Ehrh. tienen esporas verrucosas. *Th. palmata* (Scop.) Fr. se diferencia por tener las ramificaciones más aplanadas, esporas más grandes (9-10 x 6-9 μ m) e himenio e hifas que se tiñen ampliamente de azul al KOH. (BREITENBACH & KRÄNZLIN, 1986).

Otras descripciones y fotografías

- BREITENBACH J. & F. KRÄNZLIN (1986). Fungi of Switzerland Vol. 2. Non gilled fungi. *Mykologia Lucern*. Pág. 218.

Salvo indicación en contrario, las fotos están realizadas por Demetrio Merino.