

# *Lycoperdon nigrescens*

Pers., *Neues Mag. Bot.* 1: 87 (1794)

Foto Dianora Estrada



Agaricaceae, Agaricales, Agaricomycetidae, Agaricomycetes, Agaricomycotina, Basidiomycota, Fungi

- ≡ *Lycoperdon album* var. *nigrescens* (Pers.) Pers., *Syn. meth. fung.* (Göttingen) 1: 146 (1801)
- = *Lycoperdon foetidum* Bonord., *Handb. Allgem. mykol.* (Stuttgart): 253 (1851)
- = *Lycoperdon foetidum* Bonord., *Handb. Allgem. mykol.* (Stuttgart): 253 (1851) var. *foetidum*
- = *Lycoperdon foetidum* var. *peckii* (J.B. Morgan) Demoulin, *Beih. Sydowia* 8: 150 (1979)
- = *Lycoperdon peckii* Morgan, *J. Cincinnati Soc. Nat. Hist.* 14: 15 (1892)
- ≡ *Lycoperdon perlatum* var. *nigrescens* (Pers.) Bon, *Docums Mycol.* 20(no. 79): 11 (1990)
- = *Lycoperdon perlatum* var. *peckii* (J.B. Morgan) Bowerman, *Can. J. Bot.* 39(2): 375 (1961)
- ≡ *Lycoperdon perlatum* f. *nigrescens* Pers., *Syn. meth. fung.* (Göttingen) 1: 146 (1801)

## Material estudiado:

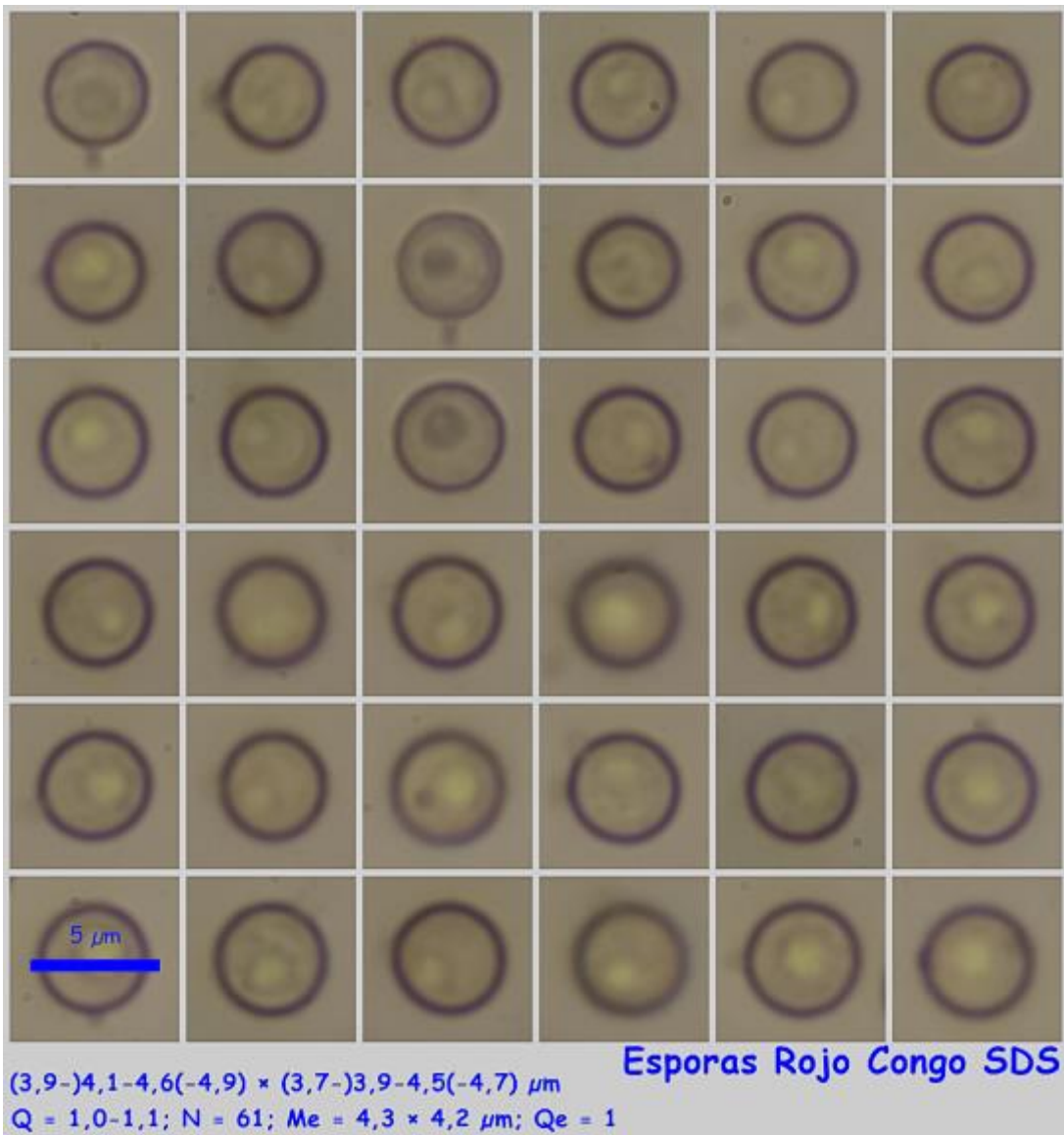
España, Jaén, Santa Elena, Loma Obi, 30SVH5344, 729 m, bajo *Eucalyptus* sp. y *Cupressus sempervirens*, 22-IV-2016, leg. Dianora Estrada y Demetrio Merino, JA-CUSSTA: 8811. **Figura en el IMBA, como "sin localización", una sólo cita para la provincia de Jaén, por lo que ésta podría ser la primera cita válida para esta provincia.** (MORENO ARROYO, 2004:400).

## Descripción macroscópica:

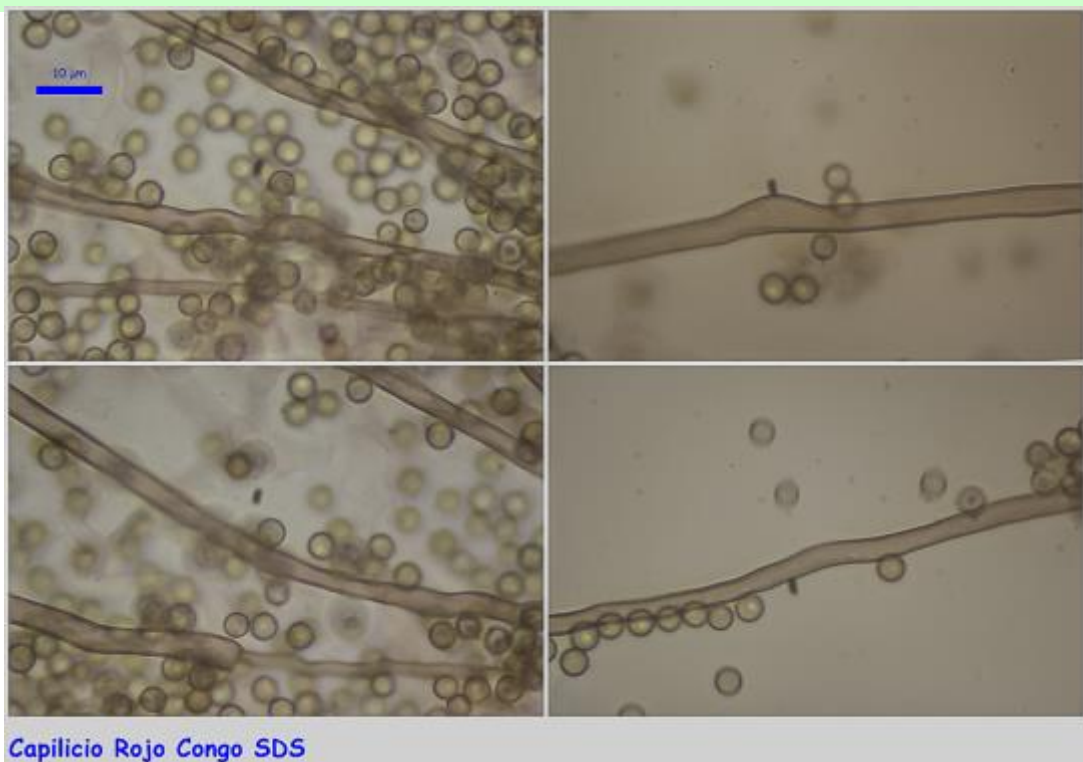
**Carpóforo** de 47-52 mm, turbinado, globoso o piriforme, pseudoestipitado. **Exoperidio** con agujones cortos agrupados de tres en tres, de blanco a marrón oscuro en la madurez. **Endoperidio** crema pardo, reticulado tras la caída de los agujones. **Dehiscencia** por poro apical. **Gleba** pulverulenta, de amarillo ocre a pardo amarillenta en la madurez. **Olor** inapreciable de joven y desagradable al madurar.

## Descripción microscópica:

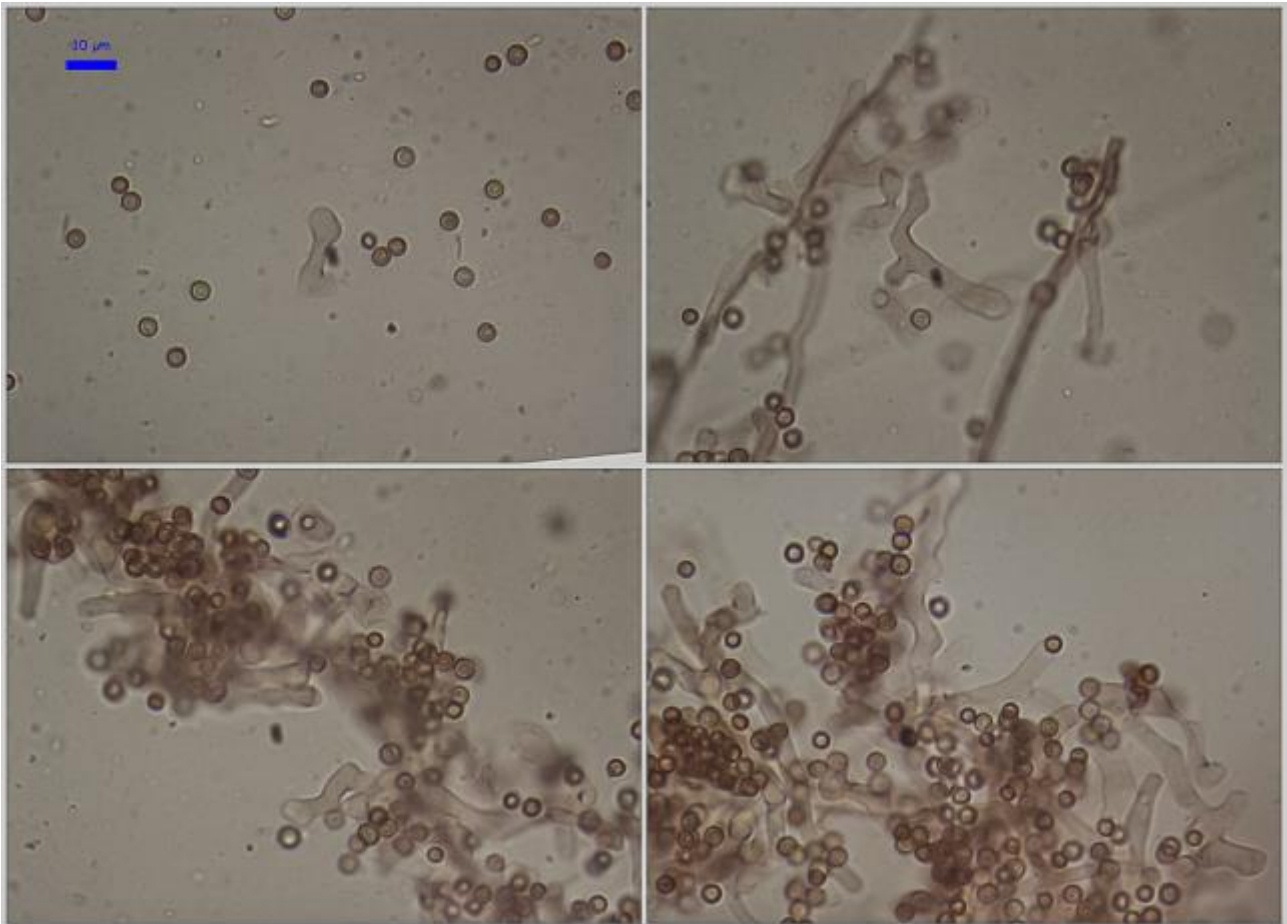
**Basidios** no observados. **Basidiosporas** globosas, lisas, hialinas, apiculadas, gutuladas, de paredes gruesas, de (3,9-)4,1-4,6(-4,9) × (3,7-)3,9-4,5(-4,7) µm; Q = 1,0-1,1; N = 61; Me = 4,3 × 4,2 µm; Qe = 1. **Capilicio** marrón, elástico, con hifas de paredes gruesas, poco septadas, con engrosamientos y poros ocasionales. **Gleba** constituida por hifas sinuosas, poco septadas.



A. Esporas.



B. Capilicio.



### Gleba Rojo Congo SDS

C. Gleba.

#### Observaciones

*Lycopodium echinatum* Pers. tiene las espinas mucho más grandes. *L. perlatum* Pers. tiene verrugas en lugar de espinas. *L. molle* Pers. y *L. umbrinum* Pers. tienen el exoperidio liso. (BREITENBACH & KRÄNZLIN, 1986).

#### Otras descripciones y fotografías

- BREITENBACH J. & F. KRÄNZLIN (1986). Fungi of Switzerland Vol. 2. Non gilled fungi. *Mykologia Luczern*. Pág. 390. (Como *Lycopoerdon foetidum*).
- MORENO ARROYO, B. (Coordinador) (2004). *Inventario Micológico Básico de Andalucía*. Consejería de Medio Ambiente, Junta de Andalucía, Córdoba. 678 pp.

Foto Dianora Estrada



Salvo indicación en contrario, las fotos están realizadas por Demetrio Merino.