

Leccinellum corsicum

(Rolland) Bresinsky & Manfr. Binder, *Regensb. Mykol. Schr.* 11: 232 (2003)



Boletaceae, Boletales, Agaricomycetidae, Agaricomycetes, Agaricomycotina, Basidiomycota, Fungi

- ≡ *Boletus corsicus* Rolland, *Hedwigia* 12: [7] (1896)
- ≡ *Krombholziella corsica* (Rolland) Alessio, *Boletus Dill. ex L.* (Saronno): 469 (1985)
- ≡ *Leccinum corsicum* (Rolland) Singer, *Die Röhrlinge* 2: 87 (1967)
- ≡ *Leccinum crocipodium* var. *corsicum* (Rolland) Bertault, *Bull. trimest. Soc. mycol. Fr.* 95(3): 315 (1980) [1979]
- ≡ *Suillus corsicus* (Rolland) Kuntze, *Revis. gen. pl.* (Leipzig) 3(2): 535 (1898)

Material estudiado:

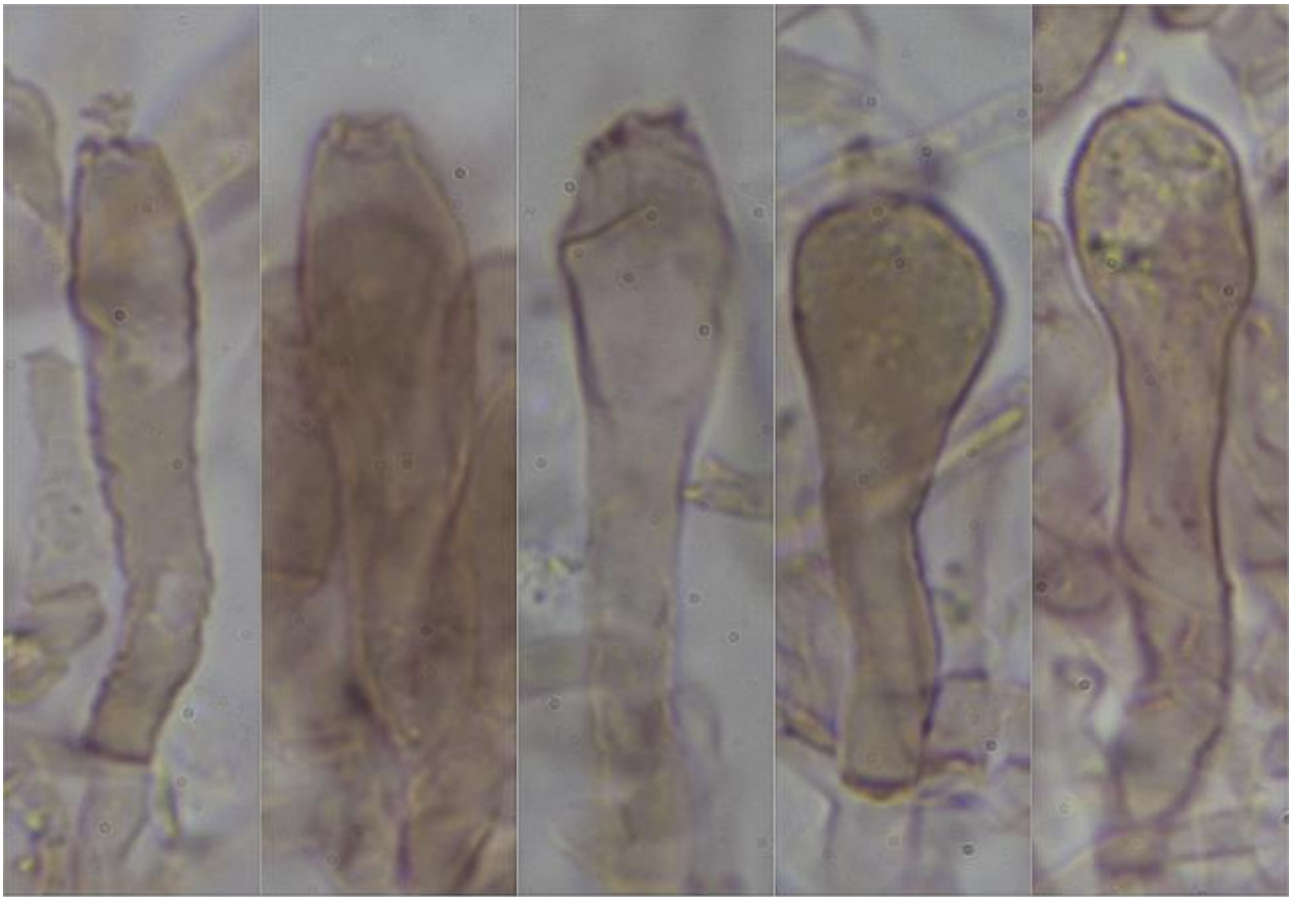
España, Jaén, Cazorla, Navahonda, 30SWG0797, 1.090 m, bajo *Quercus ilex* ssp. *ballota* cerca de *Cistus* sp., 7-V-2016, leg. Dianora Estrada, Demetrio Merino y resto asistentes a las IV Jornadas de Arroyo Frio de la Asociación Botánica y Micológica de Jaén, JA-CUSSTA: 8826.

Descripción macroscópica:

Pileo de 62-88 mm de diámetro, de hemisférico a convexo. **Cutícula** lisa, raramente cuarteada, de color pardo amarillento a rosado leonado, margen más claro. **Tubos** largos, adnados, amarillo claro, se manchan de color pardo. **Poros** pequeños, redondos, más amarillos que los tubos, oscureciendo con la edad. **Estípites** 54-62 x 25-38 mm, ovoide a alargado, de joven ventruado, radicante, amarillo con granulaciones pardo amarillentas sobre todo en la base. **Carne** amarillenta con tonos lilacinos, sobre todo en el ápice del estípites. **Olor** inapreciable.

Descripción microscópica:

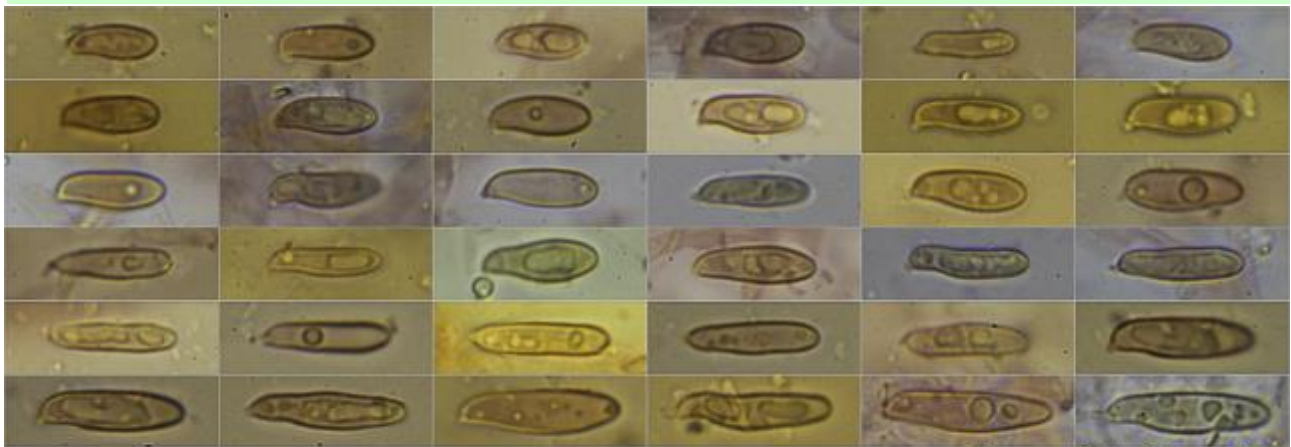
Basidios claviformes a mazudos, tetraspóricos, sin fíbula basal. **Basidiosporas** cilíndricas, fusiformes o naviculares, lisas, hialinas, gutuladas, apiculadas, de (10,5-)12,3-19,9(-24,3) × (3,3-)3,9-5,6(-6,5) μm; Q = (2,0)2,5-4,3(-4,9); N = 95; Me = 15,4 × 4,8 μm; Qe = 3,3. **Cistidios** fusiformes, con el ápice más o menos obtuso, de (28,1-)38,3-58,4(-62,6) × (6,4-)7,3-9,2(-10,2) μm; N = 19; Me = 47 × 8,1 μm. **Caulocistidios** fusiformes, claviformes. **Pileipellis** en tricodermis, constituida por hifas entremezcladas, septadas, con



Basidios Rojo Congo SDS

10 μ m

A. Basidios.

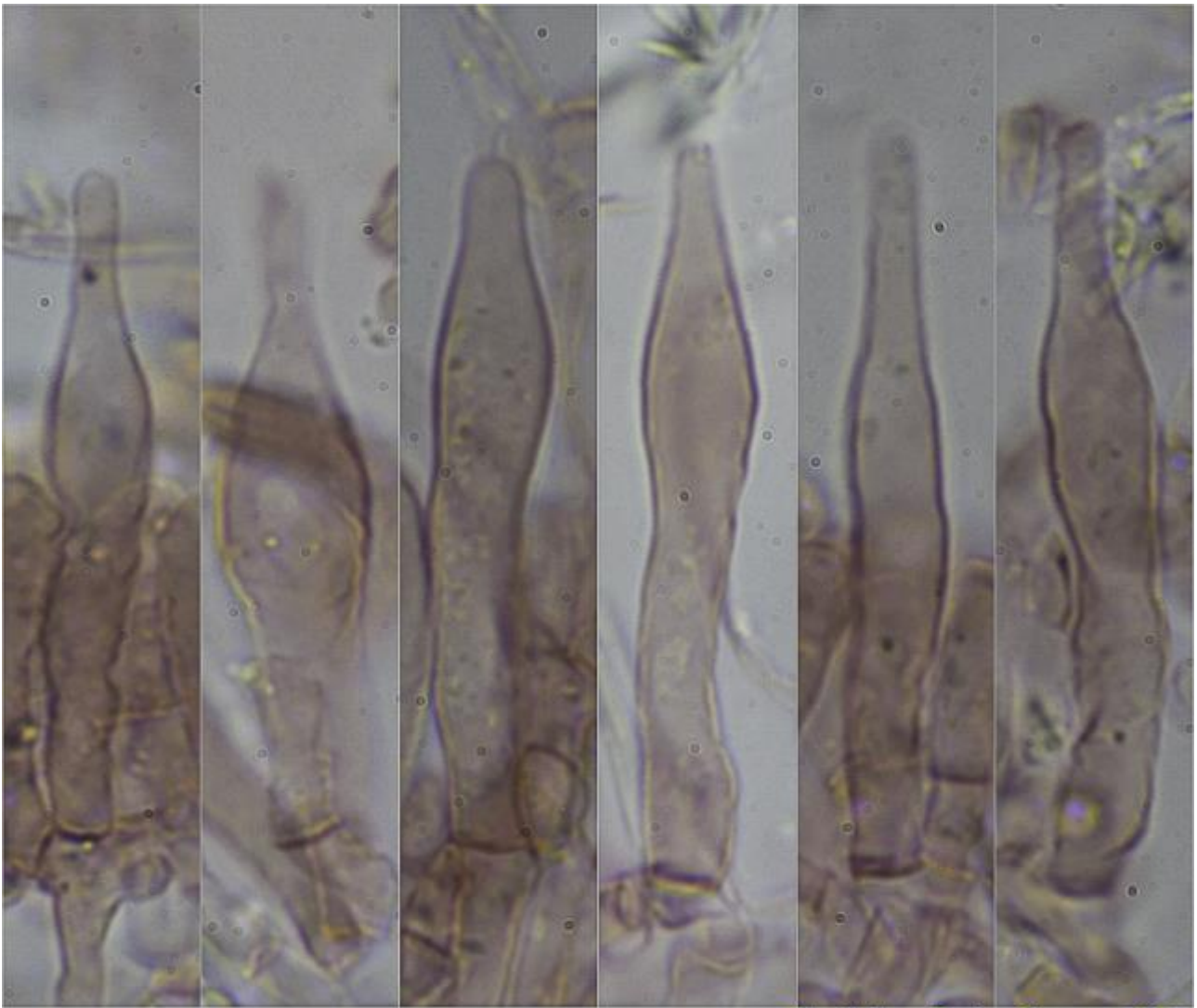


$(10,5-12,3-19,9(-24,3) \times (3,3-3,9-5,6(-6,5) \mu$ m
 $Q = (2,0)2,5-4,3(-4,9); N = 95; Me = 15,4 \times 4,8 \mu$ m; $Qe = 3,3$

Esporas Rojo Congo SDS

10 μ m

B. Esporas.

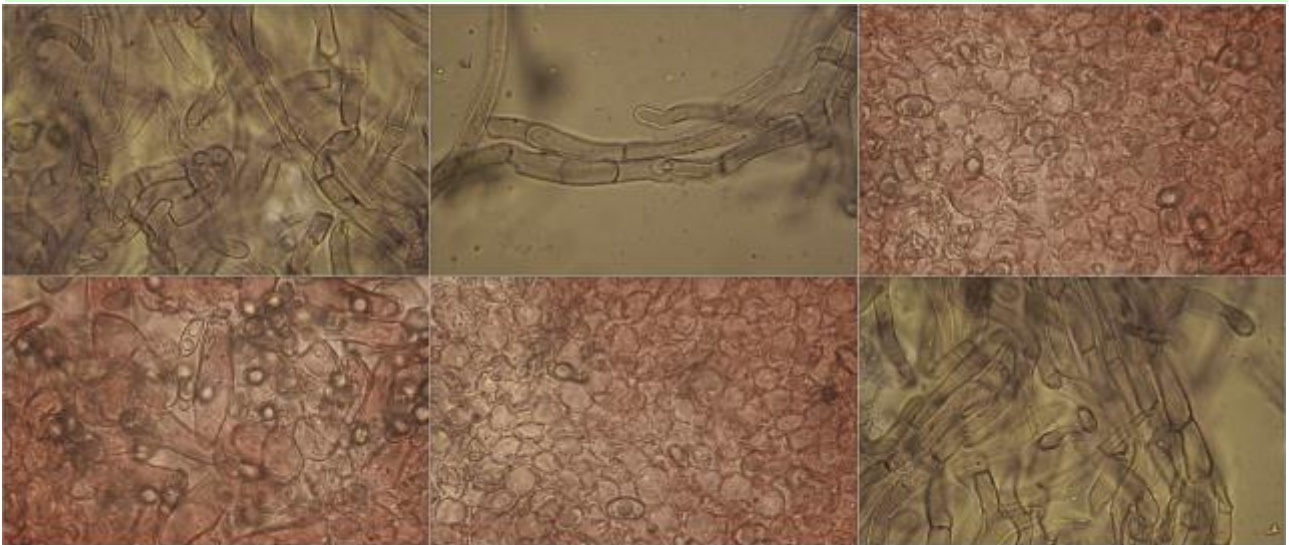


Cistidios Rojo Congo SDS

$(28,1-38,3-58,4(-62,6) \times (6,4-7,3-9,2(-10,2) \mu\text{m}; N = 19; Me = 47 \times 8,1 \mu\text{m}$

10 μm

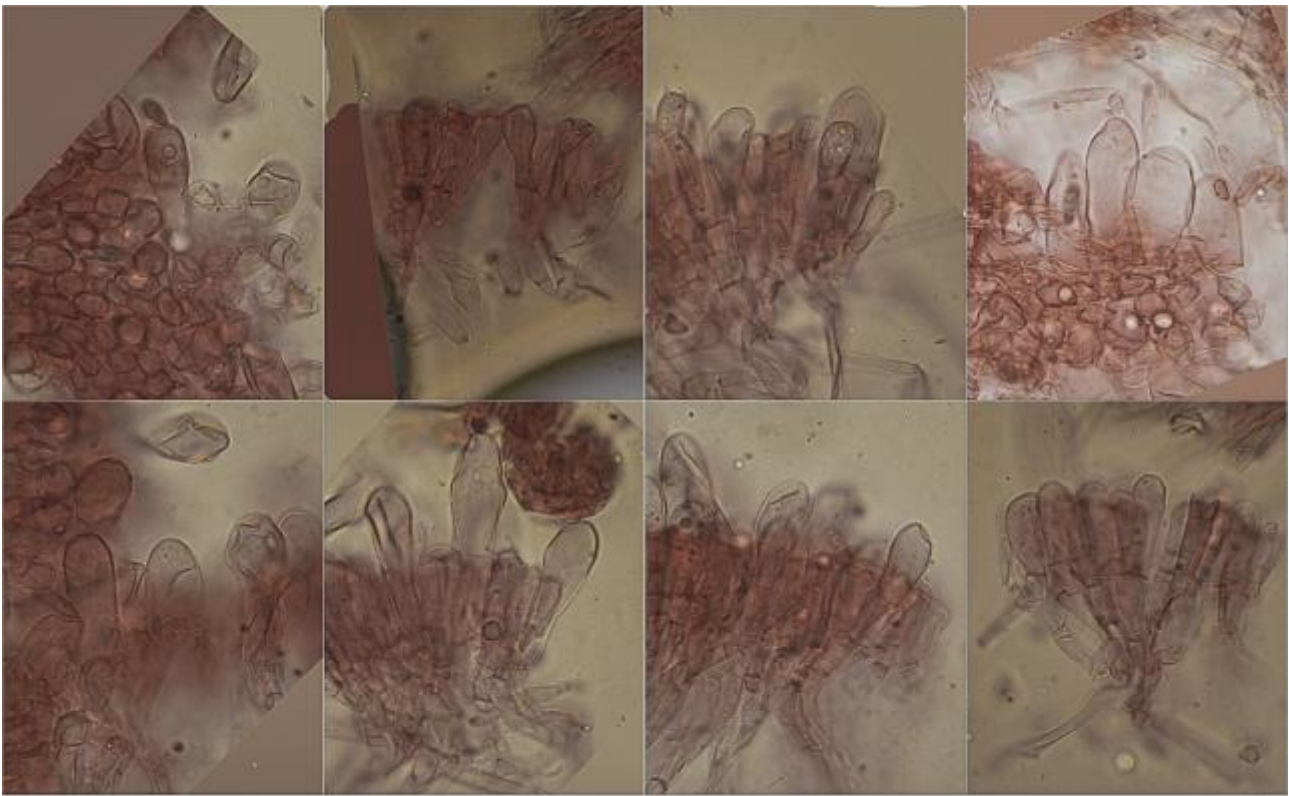
C. Cistidios.



Pileipellis Rojo Congo SDS

10 μm

D. Píleipellis.



Estípitipellis Rojo Congo SDS

10 μ m

E. Estípitipellis.

Observaciones

Caracterizada por los tonos lilacinos de la carne, el hábitat ligado a *Cistus* y cuarteamiento del píleo sólo en extrema sequedad. Las diferencias con los otros dos miembros de la Subsección *Luteoscabra* Lannoy & Estadés son muy sutiles: *Leccinellum lepidum* (H. Bouchet ex Essette) Bresinsky & Manfr. Binder crece ligado a *Quercus ilex* y *Q. suber* en ambiente mediterráneo y *L. crociodium* (Letell.) Della Maggiora & Trassin. ligado a *Q. ruber* y *Q. petrea* en bosques atlánticos (MUÑOZ, 2005:577).

Otras descripciones y fotografías

- MUÑOZ J.A.(2005) *Boletus* s.l. *Fungi Europaei. Edizioni Candusso*. Pág. 577 (como *Leccinum corsicum*).



Salvo indicación en contrario, las fotos están realizadas por Demetrio Merino.