

# *Rickenella swartzii*

(Fr.) Kuyper [as '*Rickenella*'], *Persoonia* 12(2): 188 (1984)

Foto Dianora Estrada



*Repetobasidiaceae, Hymenochaetales, Incertae sedis, Agaricomycetes, Agaricomycotina, Basidiomycota, Fungi*

- ≡ *Agaricus fibula* var. *swartzii* (Fr.) Fr., *Syst. mycol.* (Lundae) 1: 164 (1821)
- = *Agaricus setipes* var. *acrocyanus* Fr., *Hymenomyc. eur.* (Upsaliae): 164 (1874)
- ≡ *Agaricus swartzii* Fr., *Observ. mycol.* (Havniae) 1: 90 (1815)
- ≡ *Mycena fibula* var. *swartzii* (Fr.) Kühner, *Encyclop. Mycol.* 10: 608 (1938)
- ≡ *Mycena swartzii* (Fr.) A.H. Sm., *North Amer. Species of Mycena*: 123 (1947)
- ≡ *Omphalia fibula* var. *swartzii* (Fr.) P. Karst.
- ≡ *Omphalia swartzii* (Fr.) Quél., (1885)
- ≡ *Omphalina fibula* var. *swartzii* (Fr.) Quél., *Enchir. fung.* (Paris): 46 (1886)
- ≡ *Omphalina swartzii* (Fr.) Kotl. & Pouzar, *Česká Mykol.* 20: 136 (1966)
- ≡ *Rickenella swartzii* f. *alnobetulae* Jamoni, *Boll. Gruppo Micol. 'G. Bresadola'* (Trento) 40(2-3): 270 (1998) [1997]
- ≡ *Rickenella swartzii* (Fr.) Kuyper, *Persoonia* 12(2): 188 (1984) f. *swartzii*

## Material estudiado:

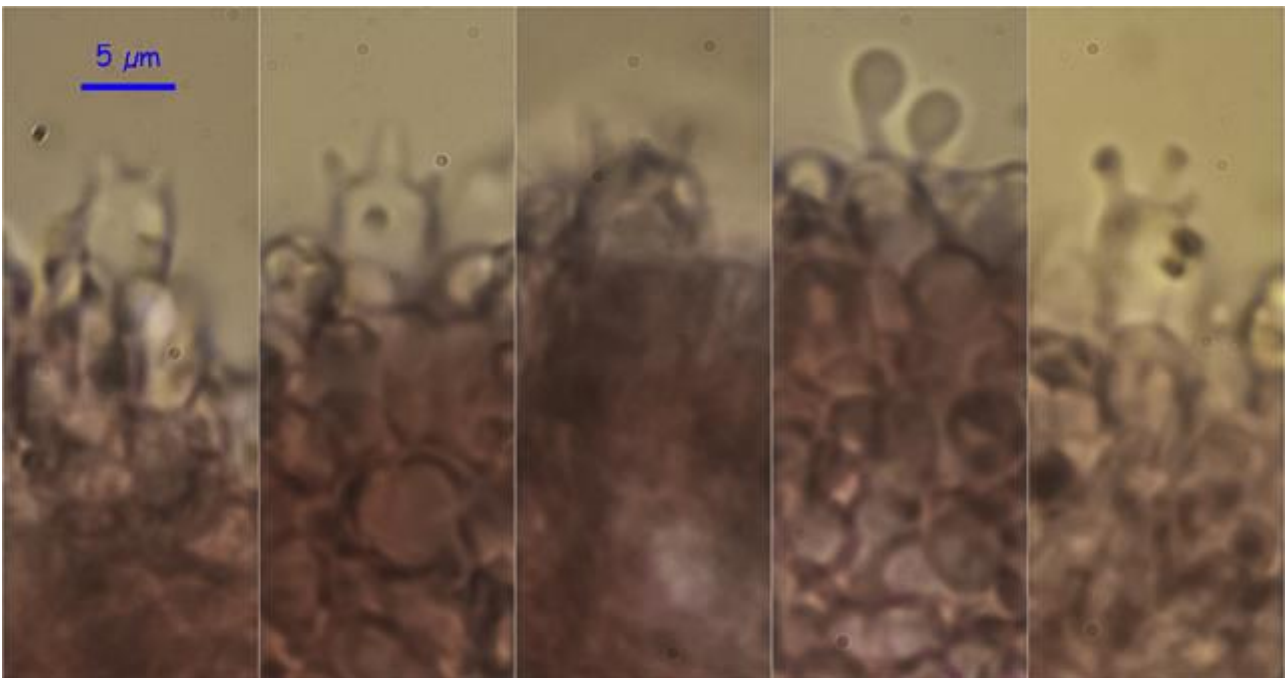
Francia, Aquitania, Osse en Aspe, Forêt de Issaux, 30TXN8763, 675 m, entre musgo bajo *Fagus sylvatica* y *Corylus avellana* con proximidad de *Abies alba*, 2-VII-2016, leg. Dianora Estrada y Demetrio Merino, JA-CUSSTA: 8777.

## Descripción macroscópica:

**Pileo** de 5-11 mm de diámetro, plano convexo, profundamente infundibuliforme, margen liso. **Cutícula** finamente fibrilosa, rayada radialmente, gris marrón, violáceo el disco central y más oscuro. **Láminas** muy decurrentes, finamente aserradas. **Estípite** de 27-55 x 1 mm, cilíndrico, ápice concolor con el disco del pileo, resto marrón, subpruinoso. **Olor** inapreciable.

## Descripción microscópica:

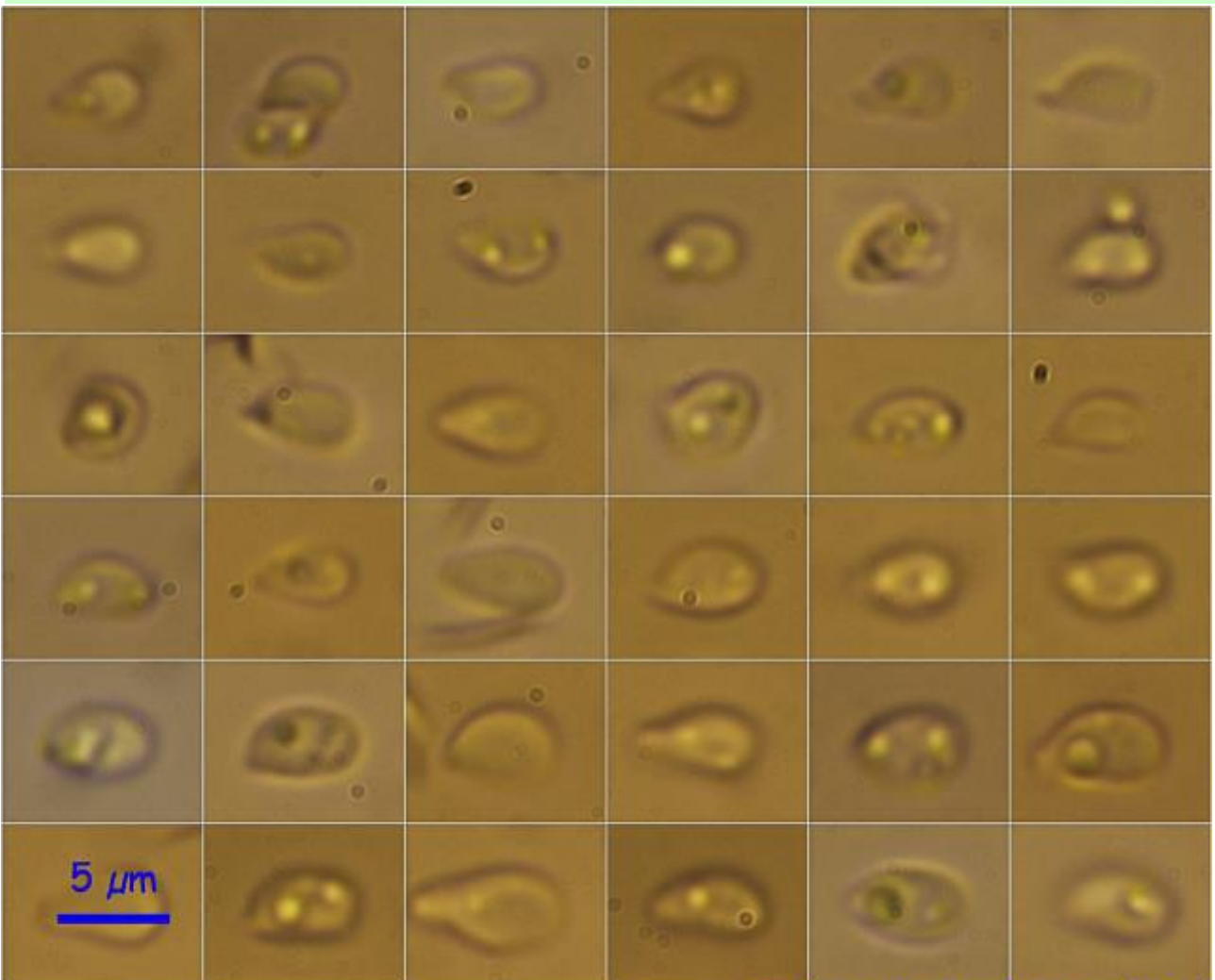
**Basidios** claviformes, tetraspóricos, de 18,1-21,7 × 4,9-7,7 µm; N = 5; Me = 20,0 × 6,0 µm. **Basidiosporas** subglobosas, elipsoidales, cilíndricas, gutuladas, lisas, hialinas, apiculadas, de (3,6-)4,1-5,7(-6,3) × (2,3-)2,6-3,9(-4,6) µm; Q = (1,0-)1,3-1,9(-2,1); N = 56; Me = 4,9 × 3,2 µm; Qe = 1,5. **Cistidios** ampuliformes, con largo cuello, con cristales en el ápice, de (48,1-)51,1-64,3(-67,5) × (20,1-)23,1-28,3 µm; N = 7; Me = 57,6 × 24,7 µm. **Pileipellis** y **Estípitipellis** con presencia de cistidios similares a los laminares.



Basidios Rojo Congo SDS

18,1-21,7 × 4,9-7,7 μm; N = 5; Me = 20,0 × 6,0 μm

A. Basidios.

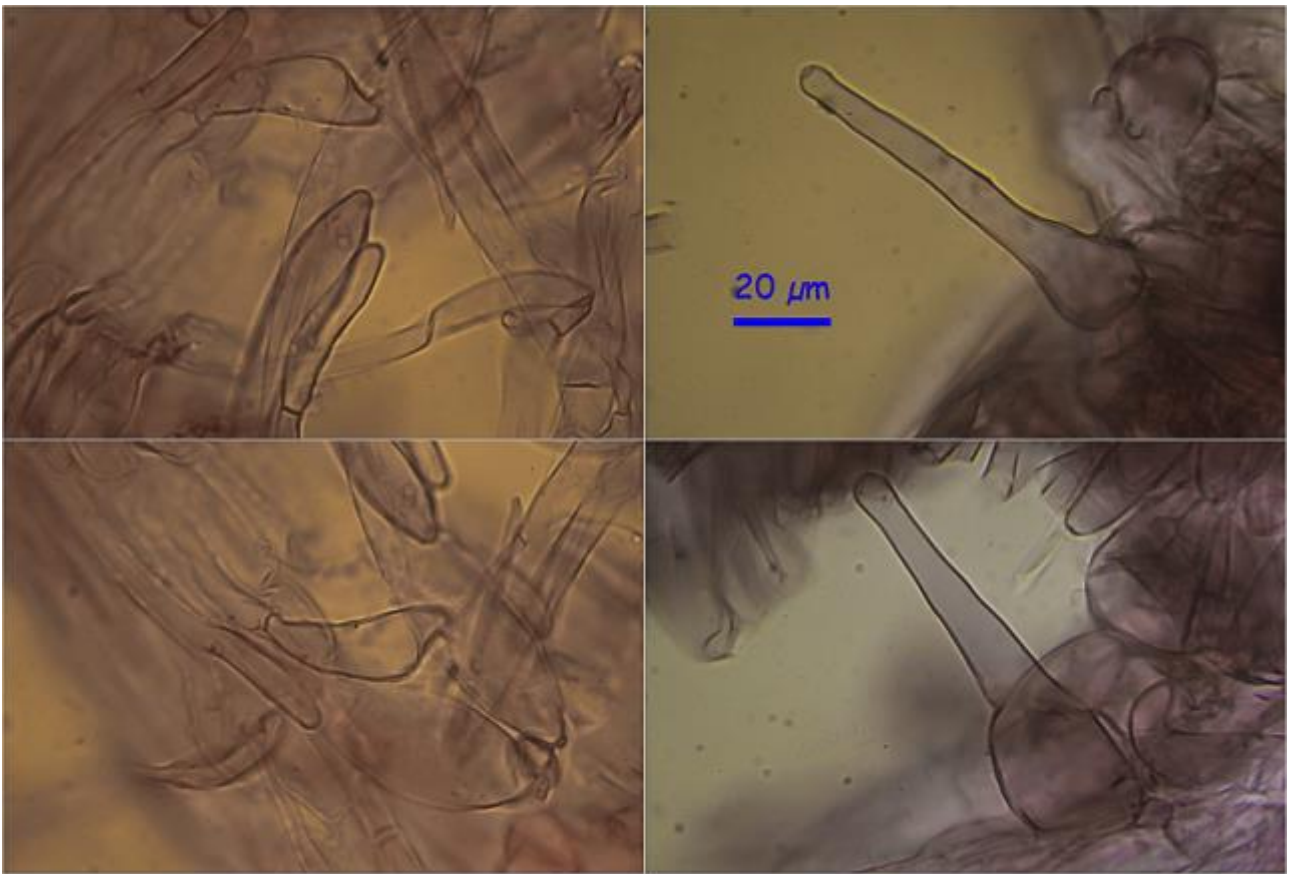


Esporas Rojo Congo SDS

(3,6-4,1-5,7(-6,3) × (2,3-2,6-3,9(-4,6) μm

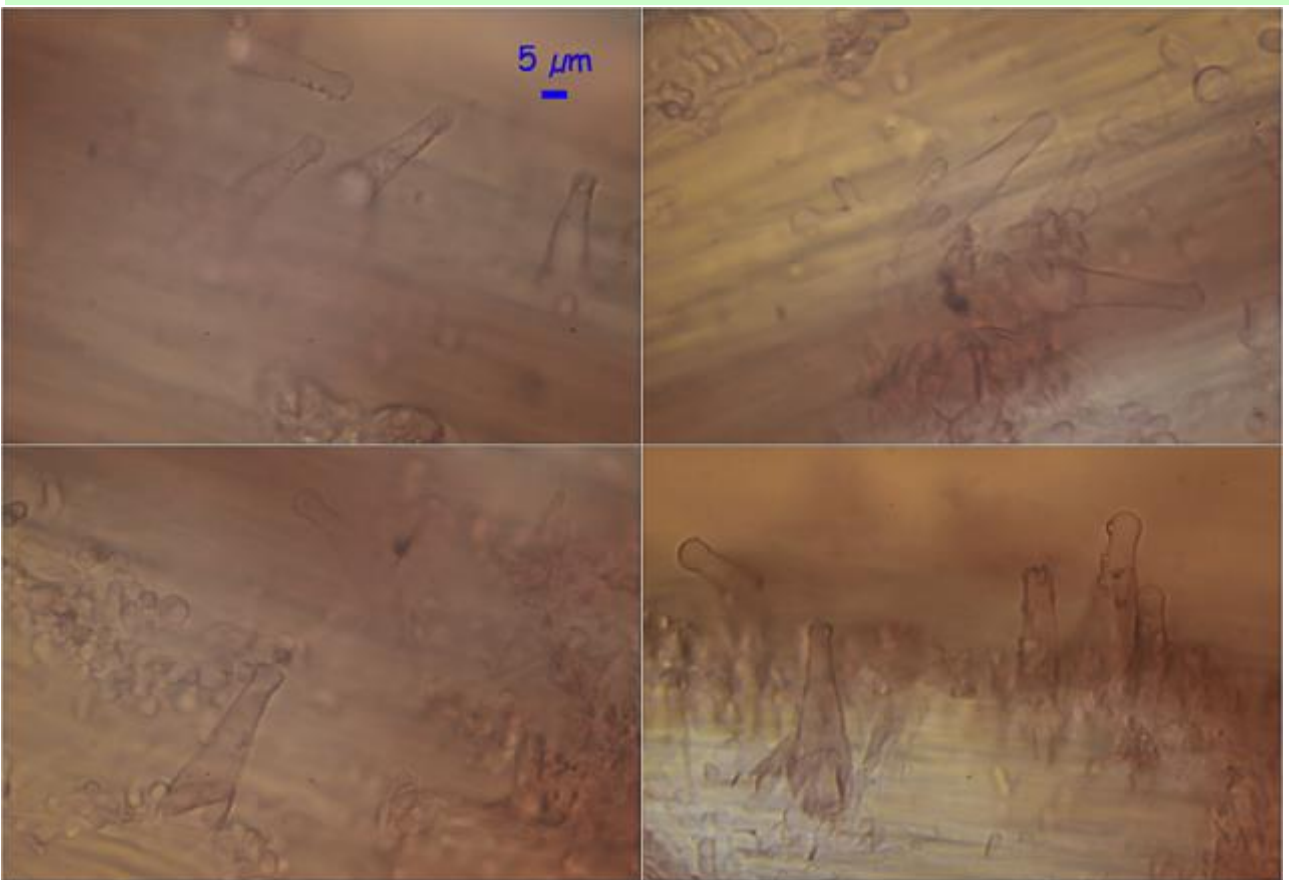
Q = (1,0-1,3-1,9(-2,1); N = 56; Me = 4,9 × 3,2 μm; Qe = 1,5

B. Esporas.



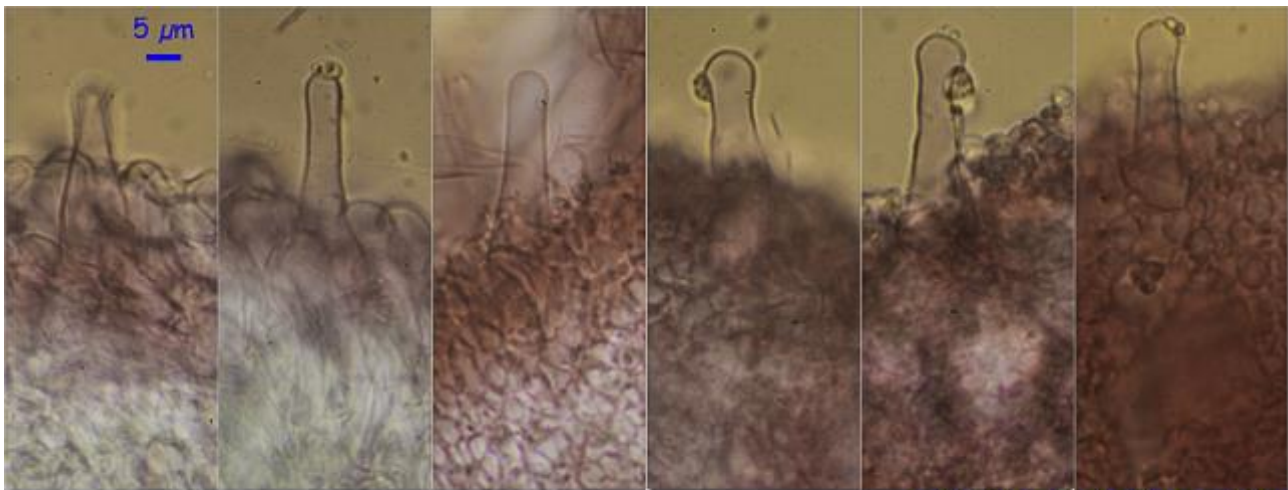
### Píleipellis Rojo Congo SDS

C. Píleipellis.



### Estípitipellis Rojo Congo SDS

D. Estípitipellis.



**Cistidios Rojo Congo SDS**

(48,1-)51,1-64,3(-67,5) × (20,1-)23,1-28,3 µm; N = 7; Me = 57,6 × 24,7 µm

E. Cistidios.

#### Observaciones

Las claves de BON (1997) nos llevan a esta especie, por sus basidios < 20(25) µm, esporas < 6(8) µm de largo y colores no vivos, marrones y violáceos. *Rickenella mellea* (Clémç.) D. Lam. es muy parecida y se distingue por carecer de tonos violáceos.

#### Otras descripciones y fotografías

- BON M. (1997) Les Clitocybes, Omphales et ressemblants. *Flore micologique d'Europe*. Vol. 4. Pág. 147.



Salvo indicación en contrario, las fotos están realizadas por Demetrio Merino.