

Clathrus archeri

(Berk.) Dring, *Kew Bull.* 35(1): 29 (1980)



Phallaceae, Phallales, Phallomycetidae, Agaricomycetes, Agaricomycotina, Basidiomycota, Fungi

- ≡ *Anthurus archeri* (Berk.) E. Fisch., *Jb. Königl. Bot. Gart. Berlin* 4: 81 (1886)
- = *Anthurus sepioides* McAlpine [as 'sepioïdes'], *Victorian Nat.* 20(3): 42 (1903)
- ≡ *Aserophallus archeri* (Berk.) Kuntze, *Revis. gen. pl.* (Leipzig) 2: 1-576 (1891)
- ≡ *Clathrus archeri* (Berk.) Dring, *Kew Bull.* 35(1): 29 (1980) var. *archeri*
- ≡ *Lysurus archeri* Berk., in Hooker, *Bot. Antarct. Voy.*, III, Fl. Tasman. 2: 264 (1859) [1860]
- ≡ *Pseudocolus archeri* (Berk.) Lloyd, *Mycol. Writ.* 4(Letter 47): 14 (1913)
- ≡ *Schizmaturus archeri* (Berk.) Locq., *Bull. trimest. Féd. Mycol. Dauphiné-Savoie* 17(no. 65): 18 (1977)

Material estudiado:

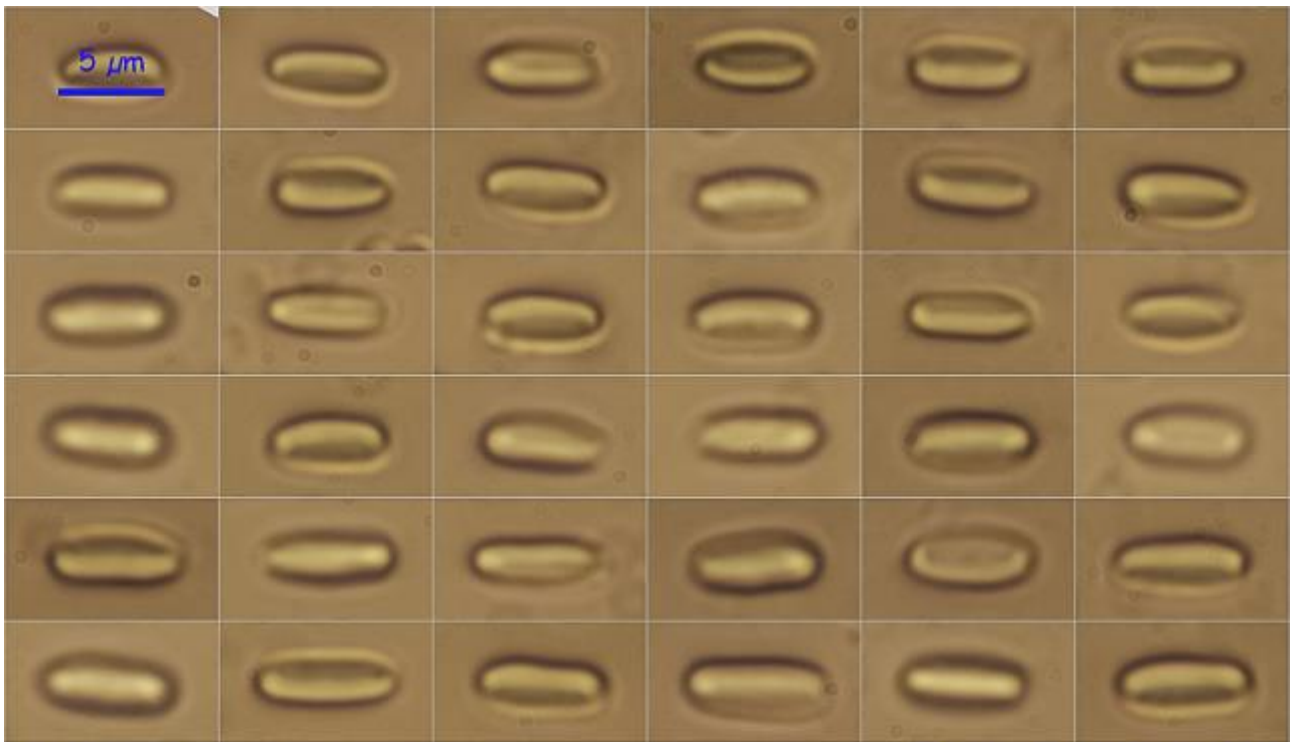
Francia, Aquitania, Oloron St. Marie, Feas, 30TXN9182, 242 m, en suelo en borde de camino junto a arroyo y bajo *Castanea sativa*, 3-VII-2016, leg. Dianora Estrada y Demetrio Merino, JA-CUSSTA: 8776.

Descripción macroscópica:

Volva de 38-41 x 22-35 mm, de ovoide a elipsoidal, gelatinosa, blanquecina, formando un huevo en estado joven y que abre para permitir el desarrollo de las lacinias y la gleba. **Lacinias** de 65-81 x 5-7 mm, en número de 4 a 7, de color rojo vivo y consistencia esponjosa. **Gleba** de color verde oliva. **Olor** a heces humanas.

Descripción microscópica:

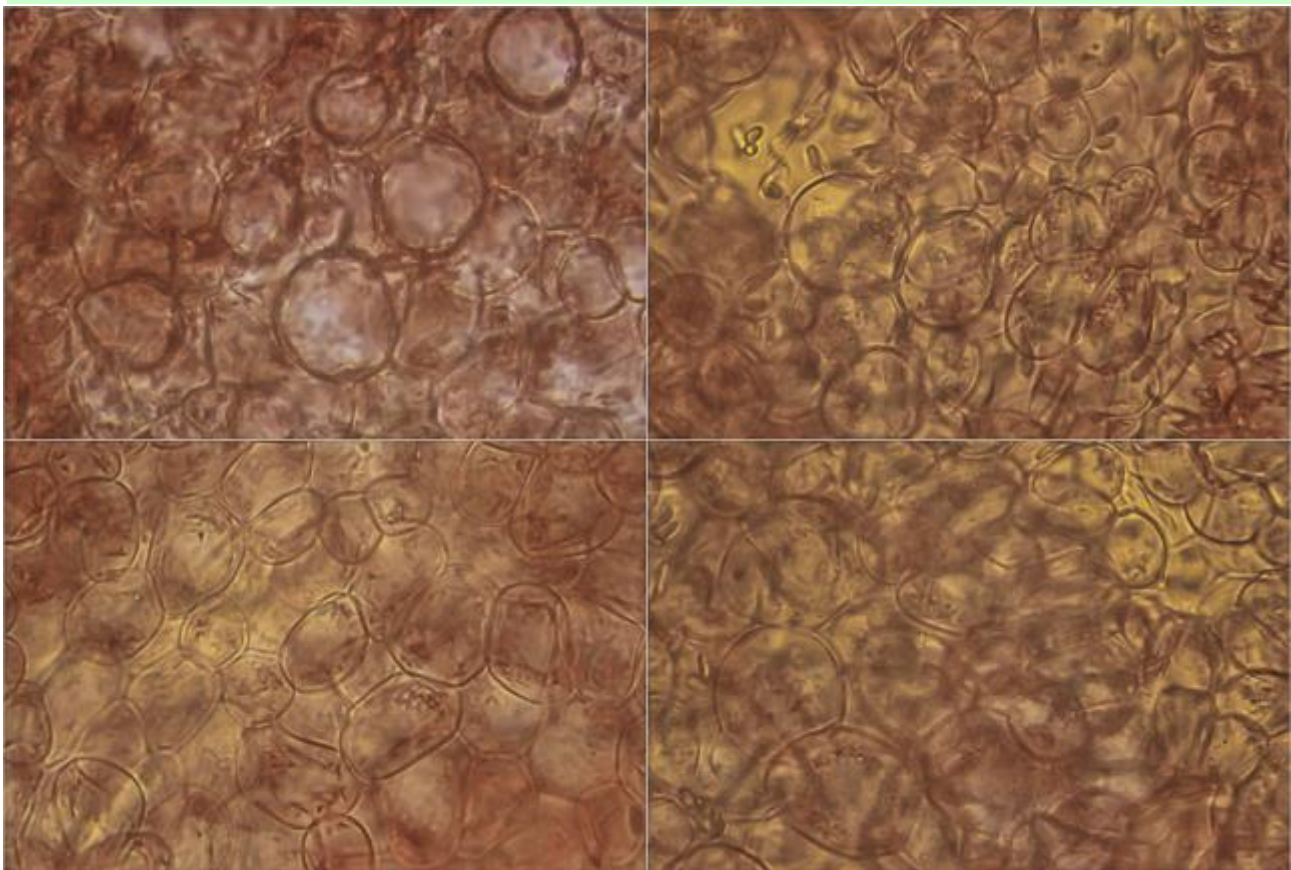
Basidios no observados. **Basidiosporas** cilíndricas, con una gútula en cada extremo, lisas, hialinas, de (4,9-)5,5-6,8(-7,4) × (1,8-)2,1-2,8(-3,1) μm; Q = (1,8-)2,2-3,1(-3,7); N = 85; Me = 6,2 × 2,4 μm; Qe = 2,6. **Lacinias** de estructura globular con células globosas de paredes gruesas, de (16,4-)16,8-28,3(-32,4) × (13,3-)15,7-25,9(-27,4) μm; Q = 1,0-1,2(-1,7); N = 25; Me = 22,2 × 19,5 μm; Qe = 1,1.



(4,9-)5,5-6,8(-7,4) × (1,8-)2,1-2,8(-3,1) μm
 Q = (1,8-)2,2-3,1(-3,7); N = 85; Me = 6,2 × 2,4 μm; Qe = 2,6

Esporas Rojo Congo SDS

A. Esporas.



Lacinias Rojo Congo SDS

10 μm

B. Lacinias.

Observaciones

Se caracteriza por las lacinias separadas en el ápice y extendidas, lo que la diferencia de *Clathrus ruber* P. Micheli ex Pers. y *Colus hirudinosus* Cavalier & Séchier, el primero formando una red y el segundo con las lacinias unidas en el ápice. *Pseudocolus fusiformis* (E. Fisch.) Lloyd adquiere un aspecto fusiforme en la madurez, es más pequeño, con una a tres lacinias menos abiertas y de consistencia tubular y no esponjosa, esporas más pequeñas, y, según WIKIPEDIA (consulta al 10-10-2016), está presente en Estados Unidos, Australia, Japón, Java y Filipinas (SARASINI, 2005).

Otras descripciones y fotografías

- SARASINI M. (2005) Gasteromiceti epigei. *A.M.B. Fondazione Centro Studi Micologici*. Pág. 264.
- WIKIPEDIA (consulta al 10-10-2016). https://en.wikipedia.org/wiki/Pseudocolus_fusiformis.



Salvo indicación en contrario, las fotos están realizadas por Demetrio Merino.