

Agrocybe praecox

(Pers.) Fayod, *Annl. Sci. Nat., Bot.*, sér. 7 9: 358 (1889)



Strophariaceae, Agaricales, Agaricomycetidae, Agaricomycetes, Agaricomycotina, Basidiomycota, Fungi

- = *Agaricus britzelmayrii* Schulzer, *Ber. naturhist. Augsburg* 27: 152 (1883)
- = *Agaricus candicans* Schaeff., *Fung. bavar. palat. nasc.* (Ratisbonae) 4: 50 (1774)
- = *Agaricus gibberosus* Fr., *Epicr. syst. mycol.* (Upsaliae): 163 (1838) [1836-1838]
- ≡ *Agaricus praecox* Pers., *Comm. Schaeff. Icon. Pict.*: 89 (1800)
- ≡ *Agaricus praecox* Pers., *Comm. Schaeff. Icon. Pict.*: 89 (1800) var. **praecox**
- ≡ *Agaricus praecox* var. **sphaleromorphus** (Bull.) Fr., *Syst. mycol. (Lundae)* 1: 283 (1821)
- ≡ *Agaricus praecox* f. **sphaleromorpha** (Bull.) Fr., *Syst. mycol. (Lundae)* 1: 238 (1821)
- = *Agaricus sphaleromorphus* Bull., *Herb. Fr.* (Paris) 12: tab. 540 (1801)
- = *Agaricus togularis* Bull., *Herb. Fr.* (Paris) 13: 639, tab. 595 (1793)
- = *Agaricus togularis* var. **dunensis** J. Kickx f., *Fl. Crypt. Flandres* (Paris) 2: 164 (1867)
- = *Agaricus togularis* Bull., *Herb. Fr.* (Paris) 13: 639, tab. 595 (1793) var. **togularis**
- = *Agrocybe gibberosa* (Fr.) Fayod, *Annl. Sci. Nat., Bot.*, sér. 7 9: 358 (1889)
- ≡ *Agrocybe praecox* (Pers.) Fayod, *Annl. Sci. Nat., Bot.*, sér. 7 9: 358 (1889) f. **praecox**
- ≡ *Agrocybe praecox* f. **sphaleromorpha** (Bull.) Migl. & Coccia, *Docums Mycol.* 22(no. 88): 23 (1993)
- ≡ *Agrocybe praecox* var. **britzelmayrii** (Schulzer) Watling, *Acta Botanica Islandica* 8: 7 (1985)
- ≡ *Agrocybe praecox* var. **cutefracta** (J.E. Lange) Singer [as 'cutifracta'], *Sydowia* 7(1-4): 214 (1953)
- ≡ *Agrocybe praecox* (Pers.) Fayod, *Annl. Sci. Nat., Bot.*, sér. 7 9: 358 (1889) var. **praecox**
- = *Agrocybe sphaleromorpha* (Bull.) Fayod, *Annl. Sci. Nat., Bot.*, sér. 7 9: 358 (1889)
- = *Conocybe togularis* (Bull.) Kühner, *Encyclop. Mycol.* 7: 161 (1935)
- ≡ *Dryophila praecox* (Pers.) Quéél., *Enchir. fung.* (Paris): 67 (1886)
- ≡ *Hylophila praecox* (Pers.) Quéél., *Fl. mycol. France* (Paris): 97 (1888)
- = *Hylophila togularis* (Bull.) Quéél., *Compt. Rend. Assoc. Franç. Avancem. Sci.* 22(2): 485 (1894)
- ≡ *Naucoria praecox* (Pers.) Fayod, *Annl. Sci. Nat., Bot.*, sér. 7 9: 358 (1889)
- = *Pholiota gibberosa* (Fr.) Sacc., *Syll. fung.* (Abellini) 5: 739 (1887)
- ≡ *Pholiota praecox* (Pers.) P. Kumm., *Führ. Pilzk.* (Zerbst): 85 (1871)
- ≡ *Pholiota praecox* f. **cutifracta** J.E. Lange, (1938)
- ≡ *Pholiota praecox* (Pers.) P. Kumm., *Führ. Pilzk.* (Zerbst): 85 (1871) f. **praecox**
- ≡ *Pholiota praecox* var. **cutefracta** J.E. Lange, *Dansk bot. Ark.* 2(no. 11): 7 (1921)
- ≡ *Pholiota praecox* (Pers.) P. Kumm., *Führ. Pilzk.* (Zerbst): 85 (1871) var. **praecox**
- ≡ *Pholiota praecox* var. **silvestris** Peck, *Ann. Rep. N.Y. St. Mus.* 49: 74 (1897) [1896]
- = *Pholiota sphaleromorpha* (Bull.) Quéél., *Hyménomycètes, Fasc. Suppl.* (Alençon): 217 (1874)
- = *Pholiota togularis* (Bull.) P. Kumm., *Führ. Pilzk.* (Zerbst): 83 (1871)
- = *Pholiota togularis* (Bull.) P. Kumm., *Führ. Pilzk.* (Zerbst): 83 (1871) var. **togularis**
- = *Pholiotella gibberosa* (Fr.) Rick, *Lilloa* 3: 409 (1938)
- = *Pholiotina togularis* (Bull.) Fayod, *Annl. Sci. Nat., Bot.*, sér. 7 9: 359 (1889)
- ≡ *Togaria praecox* (Pers.) W.G. Sm., *Syn. Brit. Basidiomyc.*: 124 (1908)
- = *Togaria sphaleromorpha* (Bull.) W.G. Sm., *Syn. Brit. Basidiomyc.*: 124 (1908)
- = *Togaria togularis* (Bull.) W.G. Sm., *Syn. Brit. Basidiomyc.*: 123 (1908)

Material estudiado:

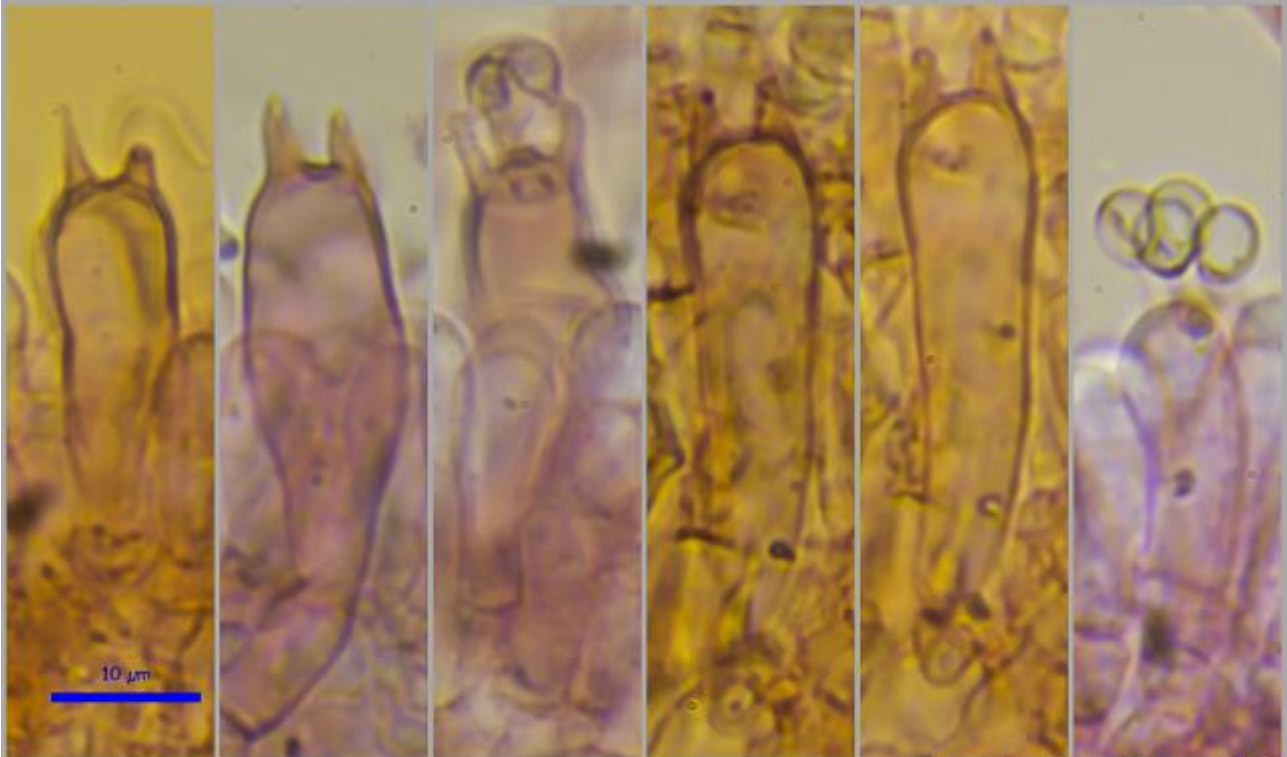
España, Jaén, Santa Elena, Loma Orbi, 30SVH5344, 729 m, en suelo bajo *Eucalyptus* sp. y *Cupressus sempervirens*, 22-IV-2016, leg. Dianora Estrada y Demetrio Merino, JA-CUSSTA: 8766.

Descripción macroscópica:

Pileo de 24-44 mm de diámetro, de hemisférico a plano convexo, borde a veces apendiculado con restos del velo parcial. **Cutícula** higrófana, lisa, de color crema arcilloso a crema anaranjado. **Láminas** al principio de color blanco sucio luego pardo con tonos violáceos, adnadas, apretadas, con arista finamente dentada, concolor. **Estípite** de 57-89 x 9-24 mm, de color blanco sucio, ligeramente fibroso, curvado hacia la base, base bulbosa con numerosos rizomas blanquecinos; anillo membranoso, frágil, dejando, a veces, restos en el borde del sombrero. **Olor** harinoso.

Descripción microscópica:

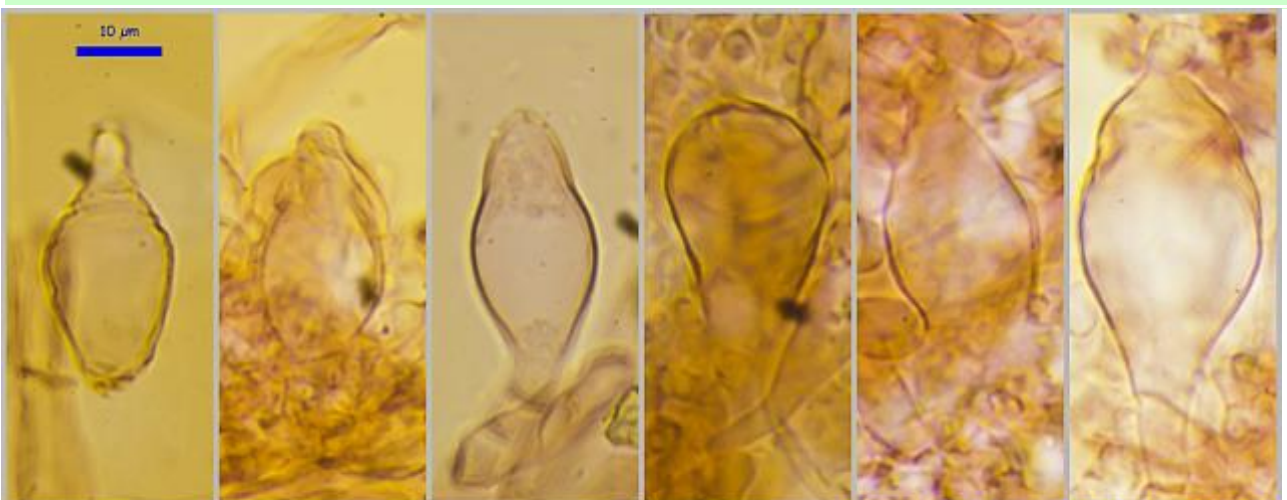
Basidios cilíndricos a claviformes, tetraspóricos, algunos con fíbula basal, de $(22,3-27,1-33,9(-39,3)) \times (8,4-8,8-9,6(-11,3)) \mu\text{m}$; N = 7; Me = $30 \times 9,4 \mu\text{m}$. **Esporas** elipsoidales a citriformes, apiculadas, lisas, de paredes gruesas, con poro germinativo apical, de $(7,9-8,3-10,0(-10,5)) \times (5,2-5,5-6,4(-7,1)) \mu\text{m}$; Q = $(1,3-1,4-1,7(-1,8))$; N = 54; Me = $9,2 \times 6 \mu\text{m}$; Qe = 1,5. **Queilocistidios** fusiformes, ampuliformes, ventrudos, de $(28,1-30,6-45,5(-49,8)) \times (10,0-12,5-17,7(-21,4)) \mu\text{m}$; N = 11; Me = $38,2 \times 15 \mu\text{m}$. **Pleurocistidios** similares a los queilocistidios, de $(30,5-32,4-45,4(-54,9)) \times (14,4-14,8-19,9(-21,7)) \mu\text{m}$; N = 7; Me = $39,1 \times 17 \mu\text{m}$. **Pileipellis** himeniforme, con grandes células claviformes o piriformes, con incrustaciones de color marrón, fíbulas no observadas. **Caulopellis** de hifas paralelas, fibuladas, con terminaciones celulares claviformes a lageniformes.



Basidios Rojo Congo SDS

$(22,3-27,1-33,9(-39,3)) \times (8,4-8,8-9,6(-11,3)) \mu\text{m}$; N = 7; Me = $30 \times 9,4 \mu\text{m}$

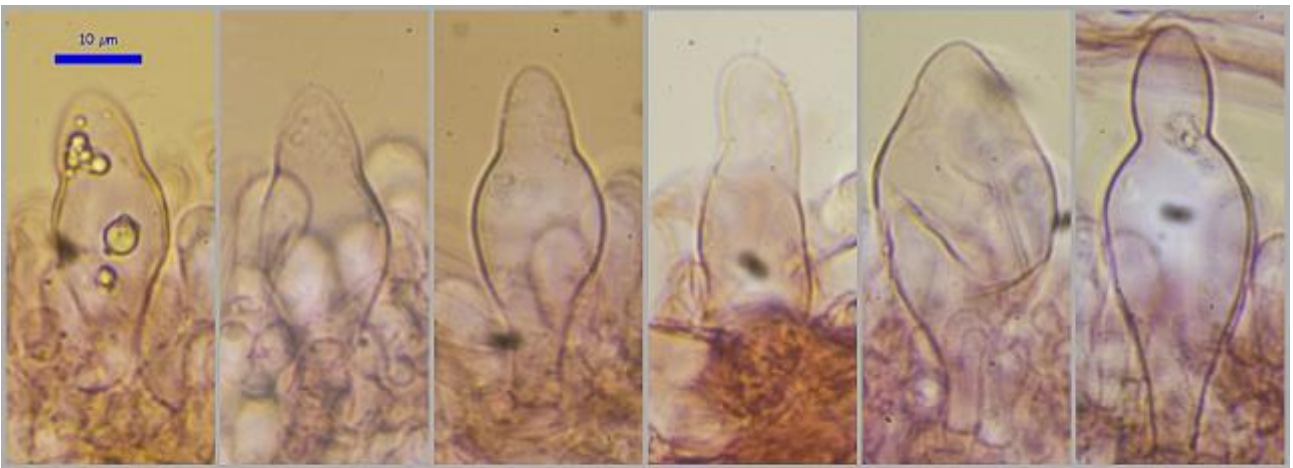
A. Basidios.



Pleurocistidios Rojo Congo SDS

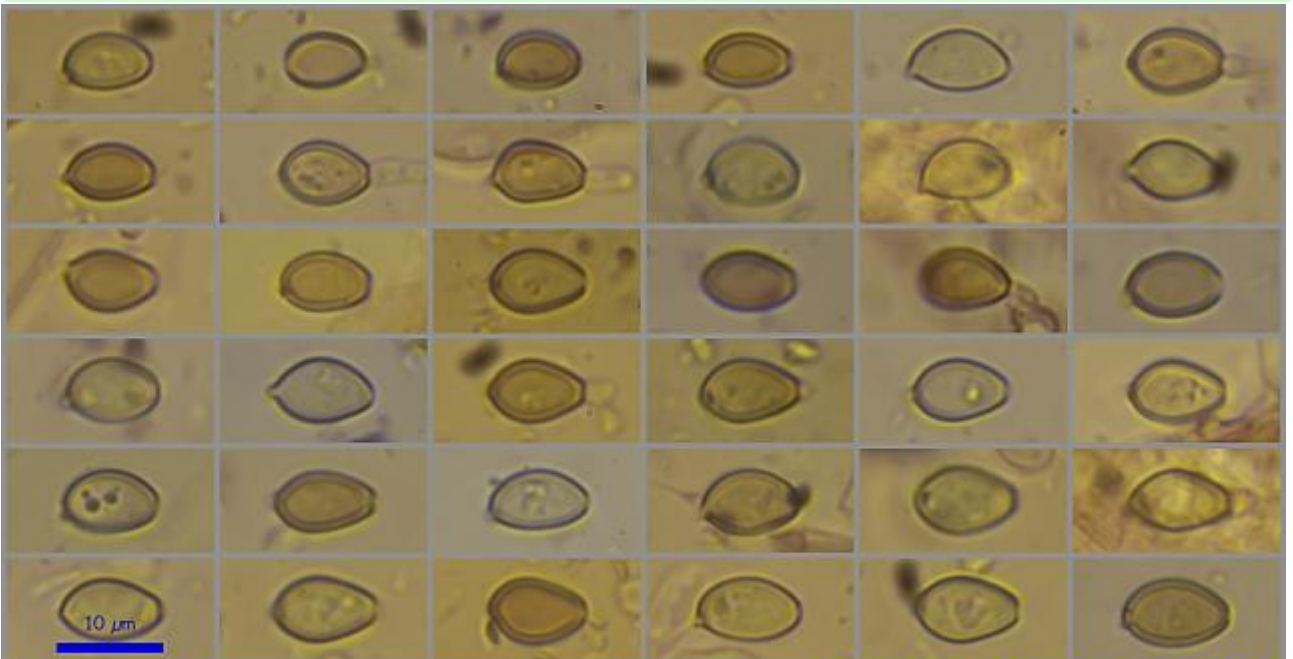
$(30,5-32,4-45,4(-54,9)) \times (14,4-14,8-19,9(-21,7)) \mu\text{m}$; N = 7; Me = $39,1 \times 17 \mu\text{m}$

B. Pleurocistidios.



Queilocistidios Rojo Congo SDS

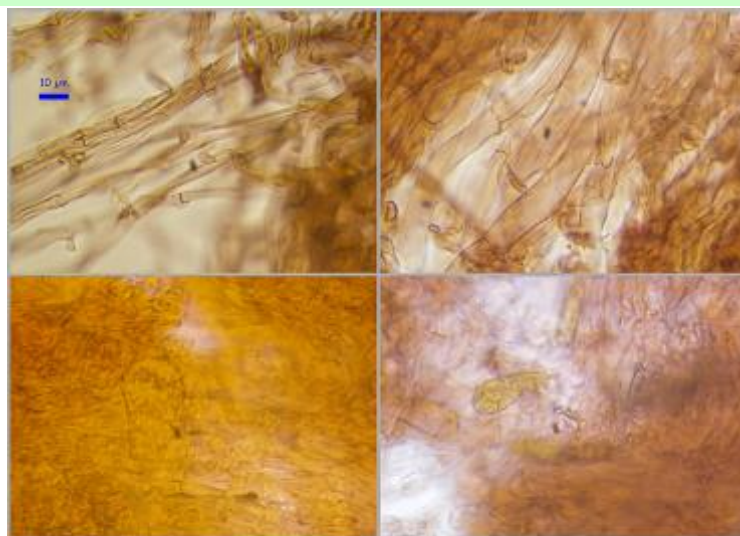
C. Queilocistidios.



$(7,9-10,3-10,0(-10,5) \times (5,2-5,5-6,4(-7,1) \mu\text{m})$
 $Q = (1,3-1,4-1,7(-1,8); N = 54; Me = 9,2 \times 6 \mu\text{m}; Qe = 1,5$

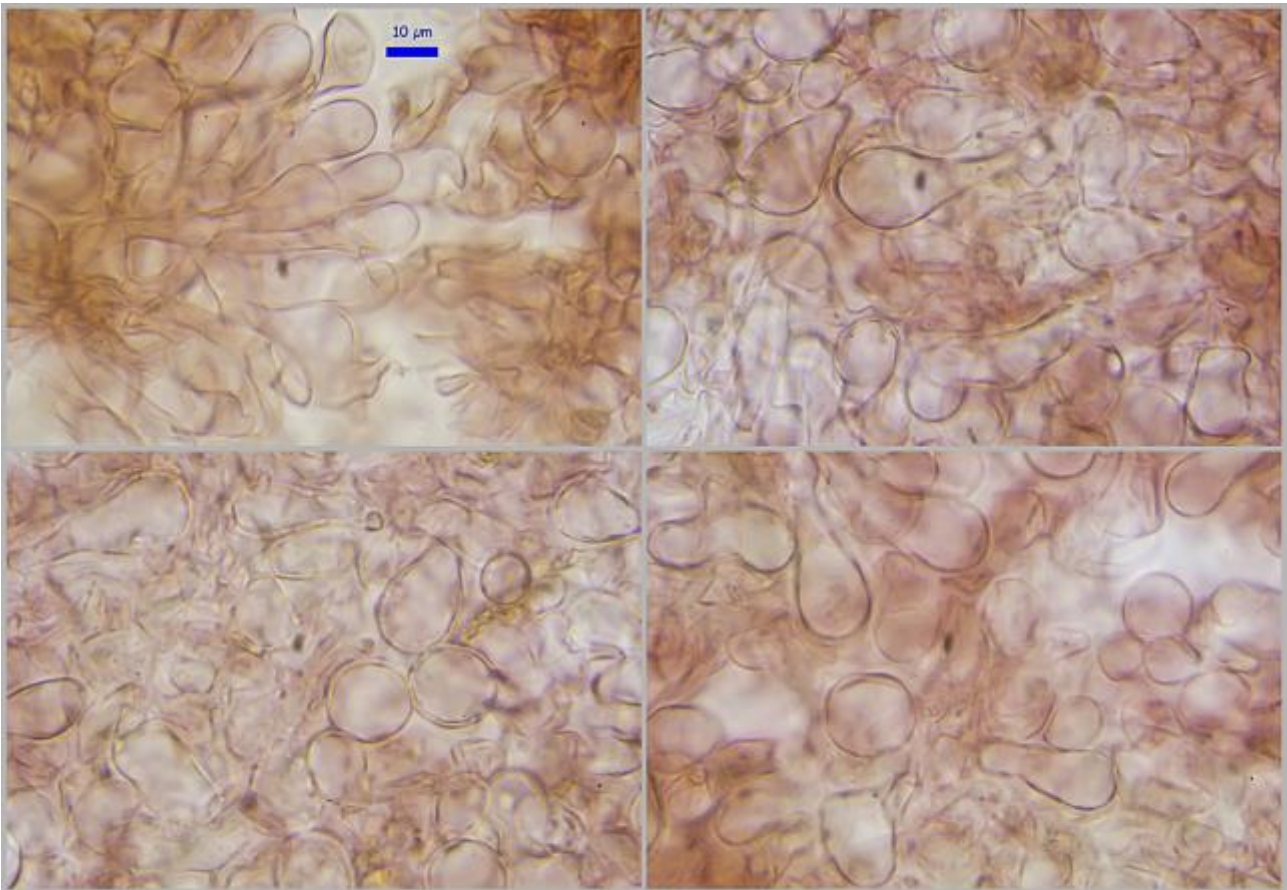
Esporas Rojo Congo SDS

D. Esporas.

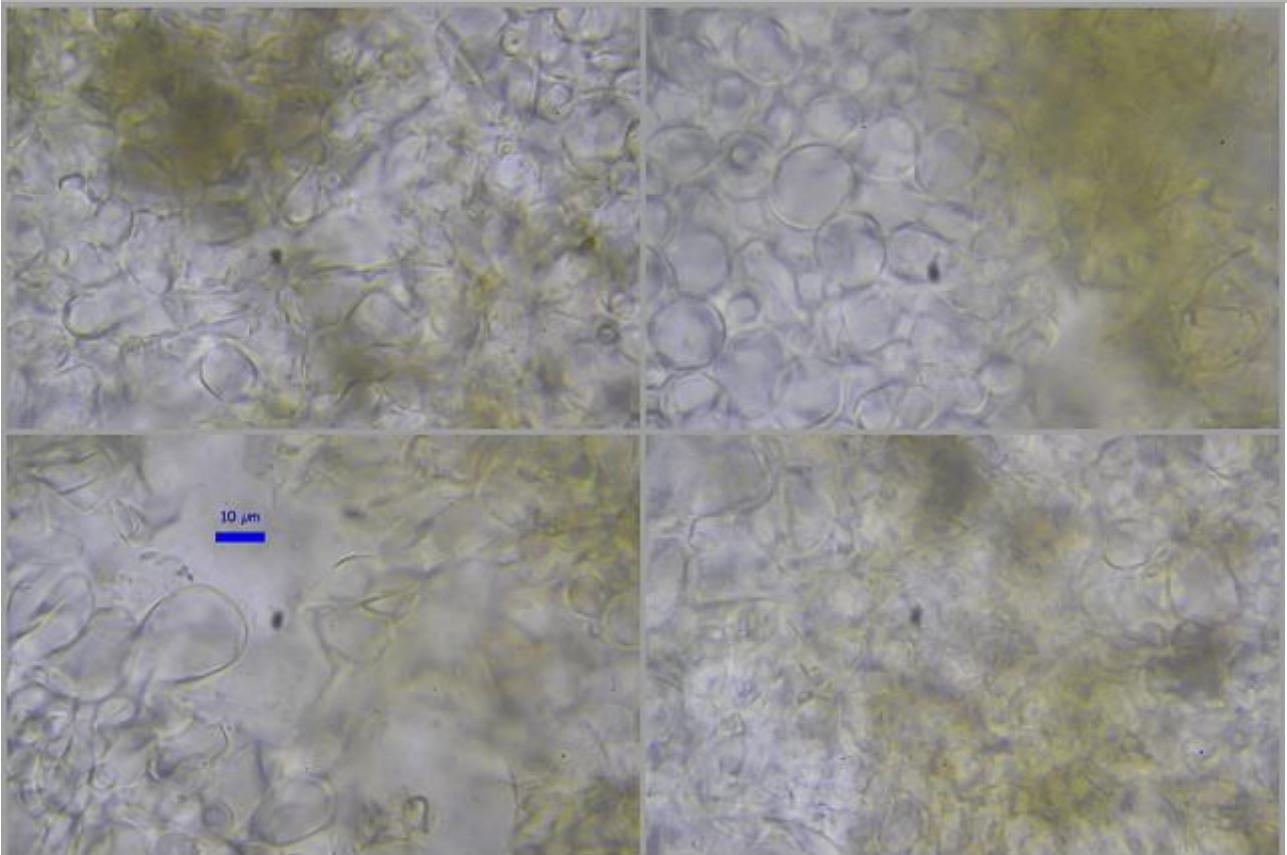


Caulopellis Rojo Congo SDS

E. Caulopellis.



Pileipellis Rojo Congo SDS



Pileipellis Agua

F. Pileipellis.

Observaciones

Agrocybe dura (Bolton) Singer tiene el ancho esporal $>10\ \mu\text{m}$, carece de anillo (sólo tiene zona anular) y los flecos formados por restos del velo universal en el borde del píleo son más abundantes y persistentes (BREITENBACH & KRÄNZLIN, 1995).

Otras descripciones y fotografías

- BREITENBACH J. & F. KRÄNZLIN (1995). Fungi of Switzerland Vol. 4. Agarics 2nd. part. *Mykologia Lucern*. Pág. 294.



Salvo indicación en contrario, las fotos están realizadas por Demetrio Merino.