

Agrocybe dura

(Bolton) Singer, *Beih. Botan. Centralbl.*, Abt. B 56: 165 (1936)



Strophariaceae, Agaricales, Agaricomycetidae, Agaricomycetes, Agaricomycotina, Basidiomycota, Fungi

- ≡ *Agaricus durus* Bolton, *Hist. fung. Halifax* (Huddersfield) 2: 67, tab. 67 (1788)
- ≡ *Agrocybe dura* (Bolton) Singer, *Beih. Botan. Centralbl.*, Abt. B 56: 165 (1936) var. *dura*
- ≡ *Hylophila dura* (Bolton) Quéél., *Fl. mycol. France* (Paris): 97 (1888)
- ≡ *Pholiota dura* (Bolton) P. Kumm., *Führ. Pilzk.* (Zerbst): 84 (1871)
- ≡ *Pholiota dura* f. *cutifracta* J.E. Lange, (1938)
- ≡ *Pholiota dura* (Bolton) P. Kumm., *Führ. Pilzk.* (Zerbst): 84 (1871) f. *dura*
- ≡ *Pholiota dura* (Bolton) P. Kumm., *Führ. Pilzk.* (Zerbst): 84 (1871) var. *dura*
- ≡ *Pholiota dura* var. *obconica* C. Massal., *Atti dell'Acc. delle Sc. Med. e Nat. Ferrara* 84 (1910)
- ≡ *Togaria dura* (Bolton) W.G. Sm., *Syn. Brit. Basidiomyc.*: 123 (1908)

Material estudiado:

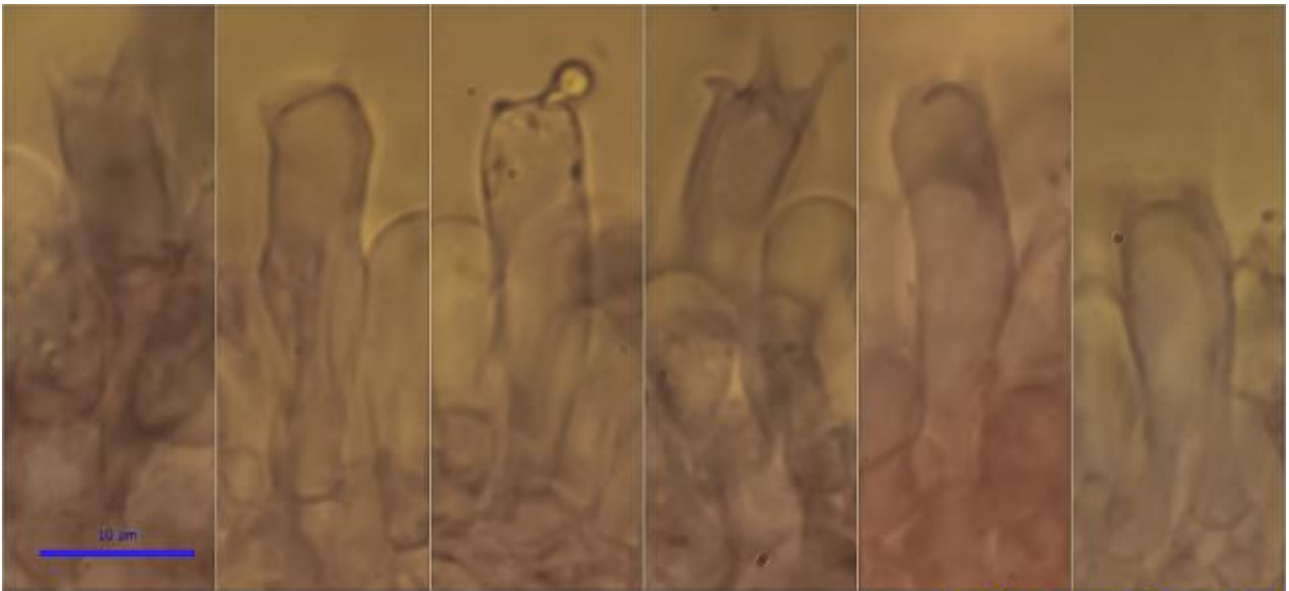
Francia, Aquitania, Urdós, Sansanet, 30TXN9942, 1.253 m, en suelo bajo *Fagus sylvatica* y *Abies alba*, 18-VII-2016, leg. Dianora Estrada y Demetrio Merino, JA-CUSSTA: 8765.

Descripción macroscópica:

Pileo de 21-29 mm de diámetro, de convexo a aplanado, liso, brillante, de color ocre amarillento, margen incurvado con restos del velo universal blanquecinos. **Láminas** de blanquecinas a marrón oscuro con la edad, adnadas, separadas, con la arista finamente dentada, con laminillas y lamélulas. **Estípite** de 40-53 x 5-6 mm, cilíndrico, liso, ligeramente bulboso en la base, de color blanco amarillento, con zona anular muy próxima al ápice poco evidente, con cordones miceliares blancos. **Olor** harinoso.

Descripción microscópica:

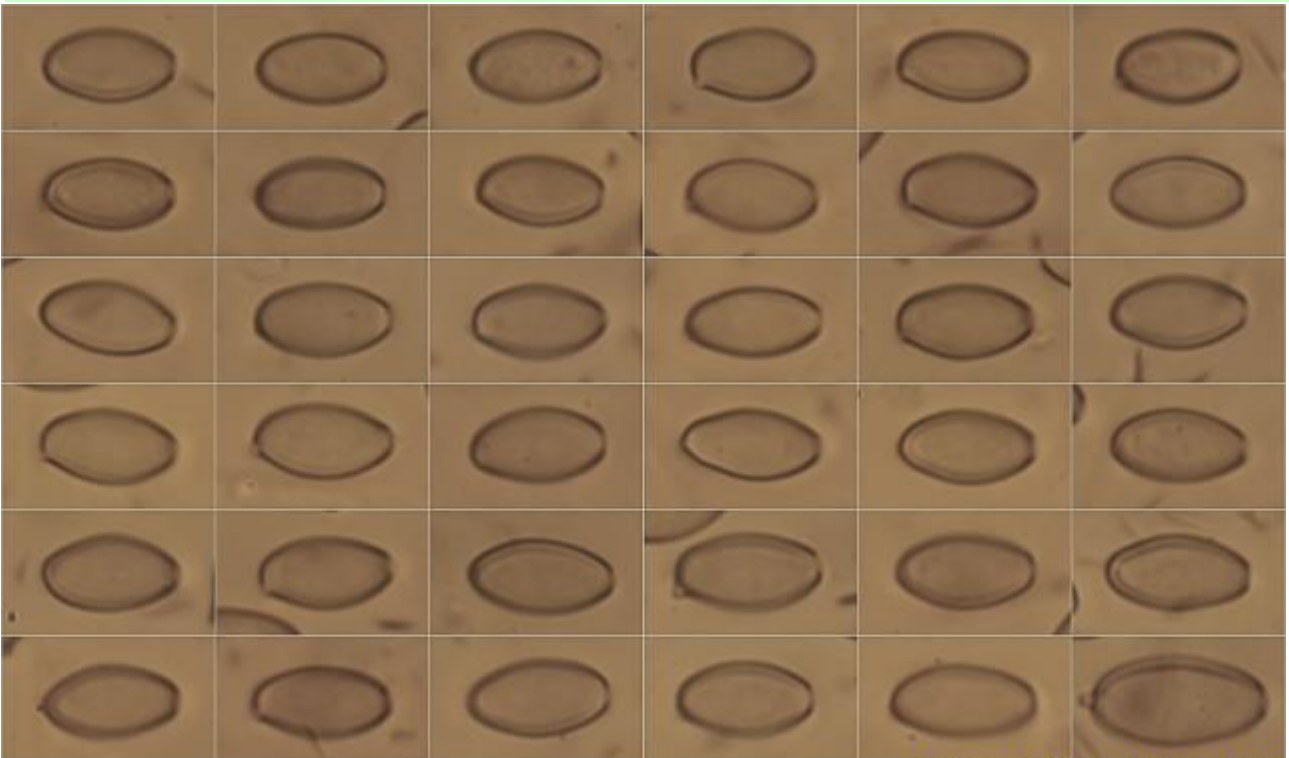
Basidios cilíndricos a claviformes, tetraspóricos, algunos con fíbula basal, de (18,3-)18,7-26,9(-27,4) × 5,7-7,6(-7,8) μm; N = 12; Me = 24,4 × 6,8. **Esporas** elipsoidales a cilíndricas, apiculadas, lisas, de paredes gruesas, con poro germinativo apical, de (9,4-)9,7-11,1(-13,0) × (4,8-)5,1-6,0(-6,6) μm; Q = (1,6-)1,7-2,0(-2,2); N = 62; Me = 10,4 × 5,5 μm; Qe = 1,9. **Cistidios** ampliamente lageniformes, ampuliformes, ventrudos, de (45,9-)50,1-65,8(-66,1) × (20,8-)20,9-23,7(-24,6) μm; N = 9; Me = 55,4 × 22,3 μm. **Pileipellis** himeniforme, con grandes células claviformes o piriformes, fíbulas no observadas. **Caulopellis** de hifas paralelas, fibuladas, con terminaciones celulares claviformes a lageniformes.



Basidios Rojo Congo SDS

(18,3-)18,7-26,9(-27,4) × 5,7-7,6(-7,8) μm; N = 12; Me = 24,4 × 6,8

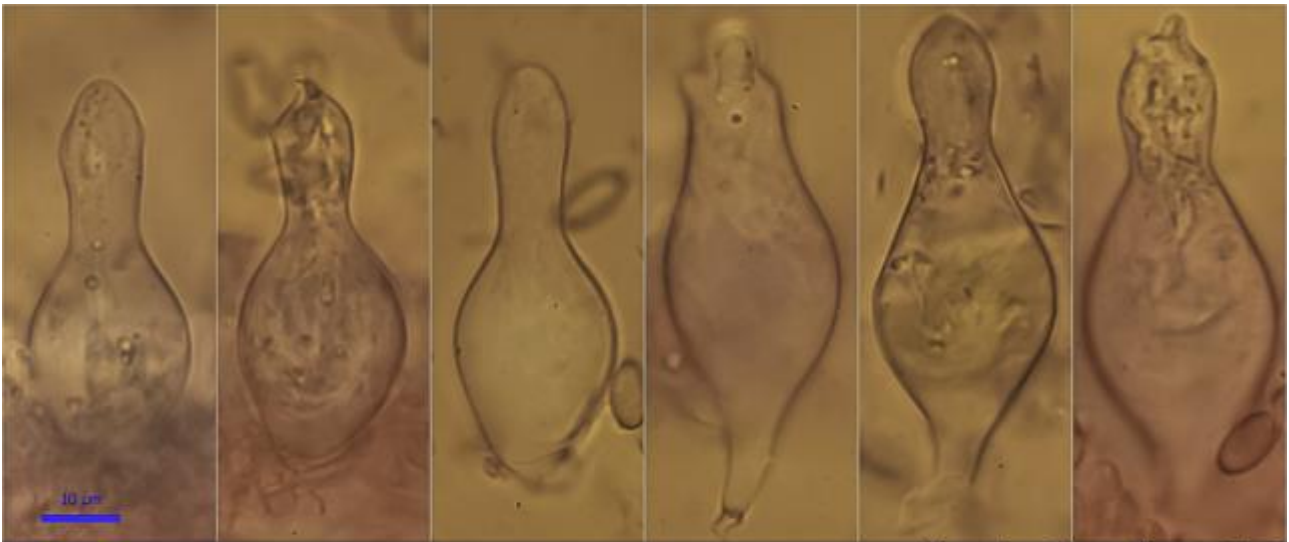
A. Basidios.



Esporas Rojo Congo SDS

(9,4-)9,7-11,1(-13,0) × (4,8-)5,1-6,0(-6,6) μm
 Q = (1,6-)1,7-2,0(-2,2); N = 62; Me = 10,4 × 5,5 μm; Qe = 1,9

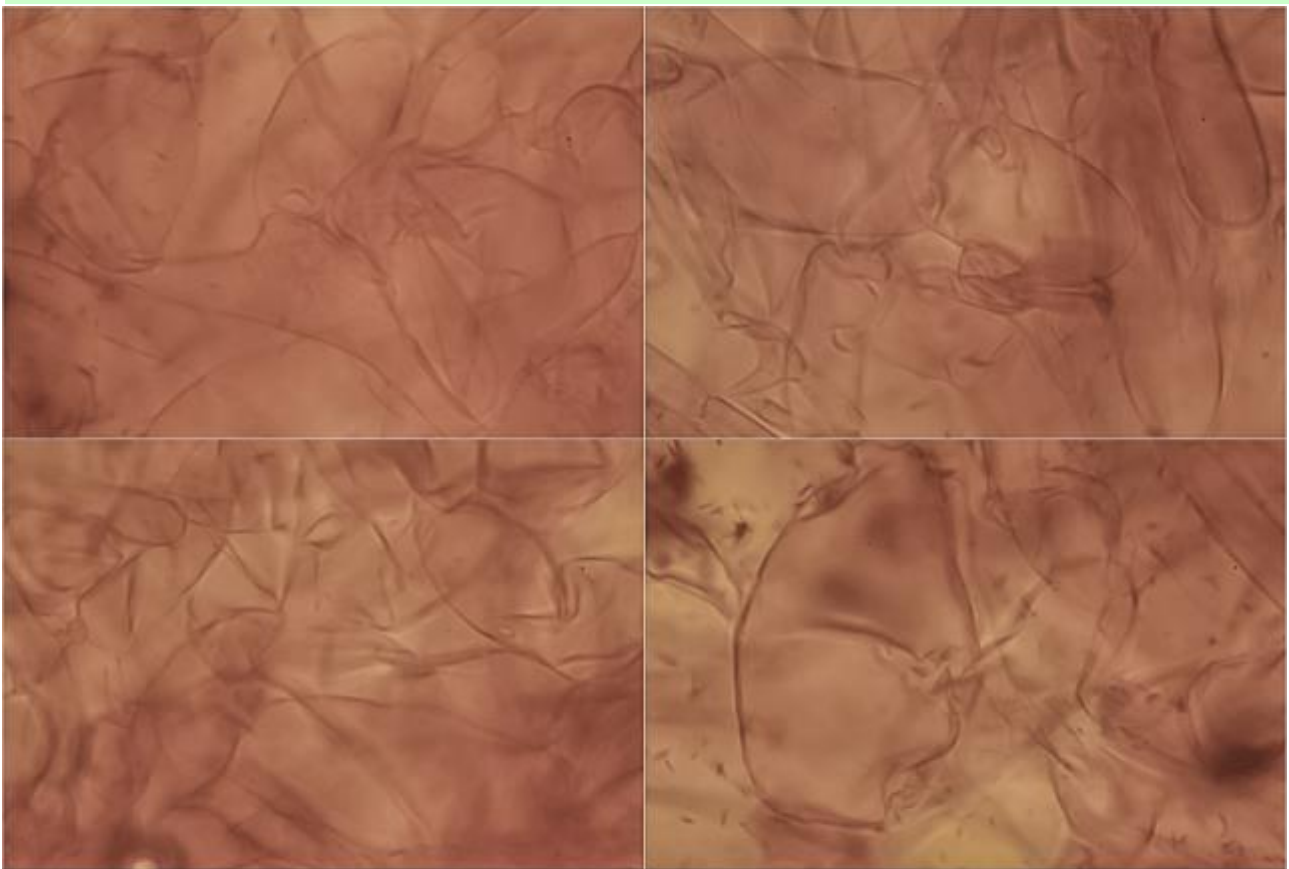
B. Esporas.



Cistidios Rojo Congo SDS

(45,9-)50,1-65,8(-66,1) × (20,8-)20,9-23,7(-24,6) µm; N = 9; Me = 55,4 × 22,3

C. Cistidios.



Píleipellis Rojo Congo SDS

10 µm

D. Píleipellis.



Caulopellis Rojo Congo SDS

10 μm

E. Caulopellis.

Observaciones

Se diferencia de *Agrocybe praecox* (Pers.) Fayod por el ancho esporal (<10 μm en *A. praecox*), por la ausencia de anillo (sólo zona anular) en *A. dura* y por los flecos formados por restos del velo universal en el borde de éste último (BREITENBACH & KRÄNZLIN, 1995).

Otras descripciones y fotografías

- BREITENBACH J. & F. KRÄNZLIN (1995). Fungi of Switzerland Vol. 4. Agarics 2nd. part. *Mykologia Lucern*. Pág. 290.

Salvo indicación en contrario, las fotos están realizadas por Demetrio Merino.