

Terana coerulea

(Lam.) Kuntze, *Revis. gen. pl.* (Leipzig) 2: 872 (1891)



Phanerochaetaceae, Polyporales, Incertae sedis, Agaricomycetes, Agaricomycotina, Basidiomycota, Fungi

- ≡ *Athelia coerulea* (Lam.) Chevall., *Fl. gén. env. Paris* (Paris) 1: 85 (1826)
- = *Auricularia phosphorea* Sowerby, *Col. fig. Engl. Fung. Mushr.* (London) 3: pl. 350 (1815)
- ≡ *Byssus coerulea* Lam. [as 'caerulea'], *Fl. franç.* (Paris) 1: (103) (1779)
- ≡ *Corticium coeruleum* (Lam.) Fr., *Epicr. syst. mycol.* (Upsaliae): 562 (1838) [1836-1838]
- ≡ *Dematium violaceum* Pers., *Syn. meth. fung.* (Göttingen) 2: 697 (1801)
- ≡ *Pulcherricium coeruleum* (Lam.) Parmasto, *Consp. System. Corticiac.* (Tartu): 132 (1968)
- ≡ *Thelephora coerulea* (Lam.) Schrad. ex DC., in Lamarck & de Candolle, *Fl. franç.*, Edn 3 (Paris) 2: 107 (1805)
- = *Thelephora indigo* Schwein., *Schr. naturf. Ges. Leipzig* 1: 107 (1822)
- ≡ *Thelephora violascens* var. *coerulea* (Lam.) Fr., *Elench. fung.* (Greifswald) 1: 202 (1828)

Material estudiado:

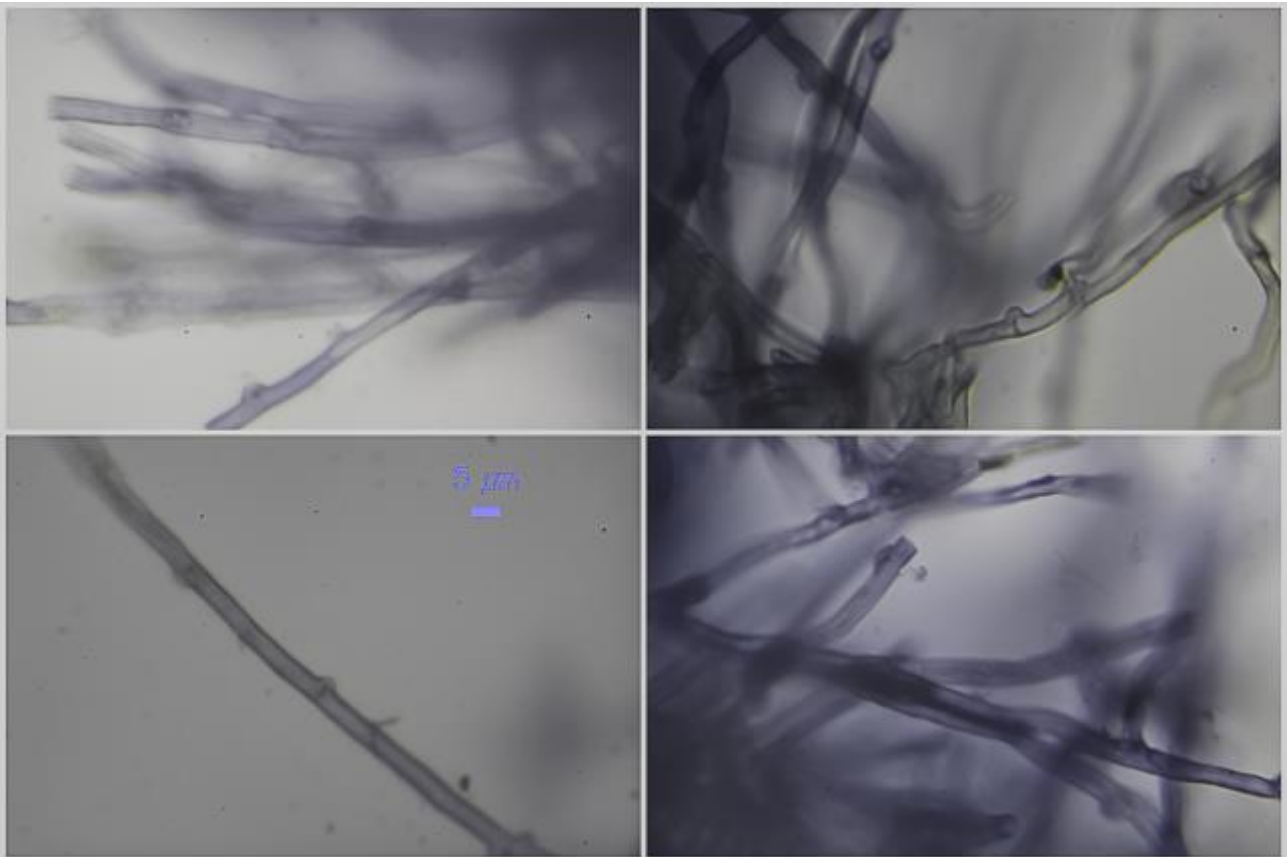
España, Córdoba, Córdoba, Las Conejeras, 30SUH4001, 561 m, sobre rama caída de *Quercus suber*, 24-I-2016, leg. Concha Morante, Dianora Estrada, Tomás Illescas, Joxel González y Demetrio Merino, JA-CUSSTA: 8666.

Descripción macroscópica:

Basidioma de 0,5-2 mm de grosor, cubriendo grandes extensiones, resupinado, adherido al sustrato, liso o irregularmente tuberculado, membranoso, de color azul intenso con los bordes blancos. **Olor** no apreciable.

Descripción microscópica:

Sistema hifal monomítico, compuesto de hifas subhimeniales de pared delgada y subiculares de pared gruesa, con abundancia de fíbulas, teñidas fuertemente de color azul verdoso. Resto de elementos no observados, citados como: **Basidios** ligeramente clavados, tetráspóricos, con excrecencias laterales y fíbula basal. **Esporas** elipsoidales, lisas, hialinas a azuladas, de 6,5-9 x 4,5-5,5 µm. **Dendrohididios** parecidos a los basidios.



Sistema Hifal Agua 600x

A. Sistema hifal.

Observaciones

Caracterizada por su color azul intenso. *Byssocorticium pulchrum* (S. Lundell) M.P. Christ. tiene un color azul grisáceo, esporas globosas y carece de fíbulas y dendrohididios (BREITENBACH & KRÄNZLIN, 1986).

Otras descripciones y fotografías

- BREITENBACH J. & F. KRÄNZLIN (1986). Fungi of Switzerland Vol. 2. Non gilled fungi. *Mykologia Lucern*. Pág. 106 (como *Pulcherricium caeruleum*).



Salvo indicación en contrario, las fotos están realizadas por Demetrio Merino.