

# *Stropharia coronilla*

(Bull.) Quél., *Mém. Soc. Émul. Montbéliard*, Sér. 2 5: 110 (1872)



*Strophariaceae, Agaricales, Agaricomycetidae, Agaricomycetes, Agaricomycotina, Basidiomycota, Fungi*

- ≡ *Agaricus coronilla* Bull., *Hist. Champ. Fr.* (Paris) 1: tab. 597 (1791)
- ≡ *Agaricus obturatus* Krombh., *Naturgetr. Abbild. Beschr. Schwämme* (Prague): tab. 28, 14-22 (1843)
- ≡ *Agaricus obturatus* Fr., *Syst. mycol.* (Lundae) 1: 283 (1821)
- ≡ *Fungus coronillus* (Bull.) Kuntze, *Revis. gen. pl.* (Leipzig) 3(2): 479 (1898)
- ≡ *Fungus obturatus* (Fr.) Kuntze, *Revis. gen. pl.* (Leipzig) 3(2): 480 (1898)
- ≡ *Geophila coronilla* (Bull.) Quél., *Enchir. fung.* (Paris): 111 (1886)
- ≡ *Psilocybe coronilla* (Bull.) Noordel., *Persoonia* 16(1): 128 (1995)
- ≡ *Stropharia coronilla* W. Saunders & W.G. Sm., *Mycological illustrations*: pl. 25, figs 1, 2 (1870)
- ≡ *Stropharia coronilla* (Bull.) Quél., *Mém. Soc. Émul. Montbéliard*, Sér. 2 5: 110 (1872) f. *coronilla*
- ≡ *Stropharia coronilla* f. *subcoronilla* Hruby, *Hedwigia* 70: 335 (1930)
- ≡ *Stropharia coronilla* (Bull.) Quél., *Mém. Soc. Émul. Montbéliard*, Sér. 2 5: 110 (1872) var. *coronilla*
- ≡ *Stropharia coronilla* var. *virgata* Pat., *Cat. Rais. Pl. Cellul. Tunisie* (Paris): 38 (1897)
- ≡ *Stropharia obturata* (Fr.) Quél., *Mém. Soc. Émul. Montbéliard*, Sér. 2 5: 110 (1872)

## Material estudiado:

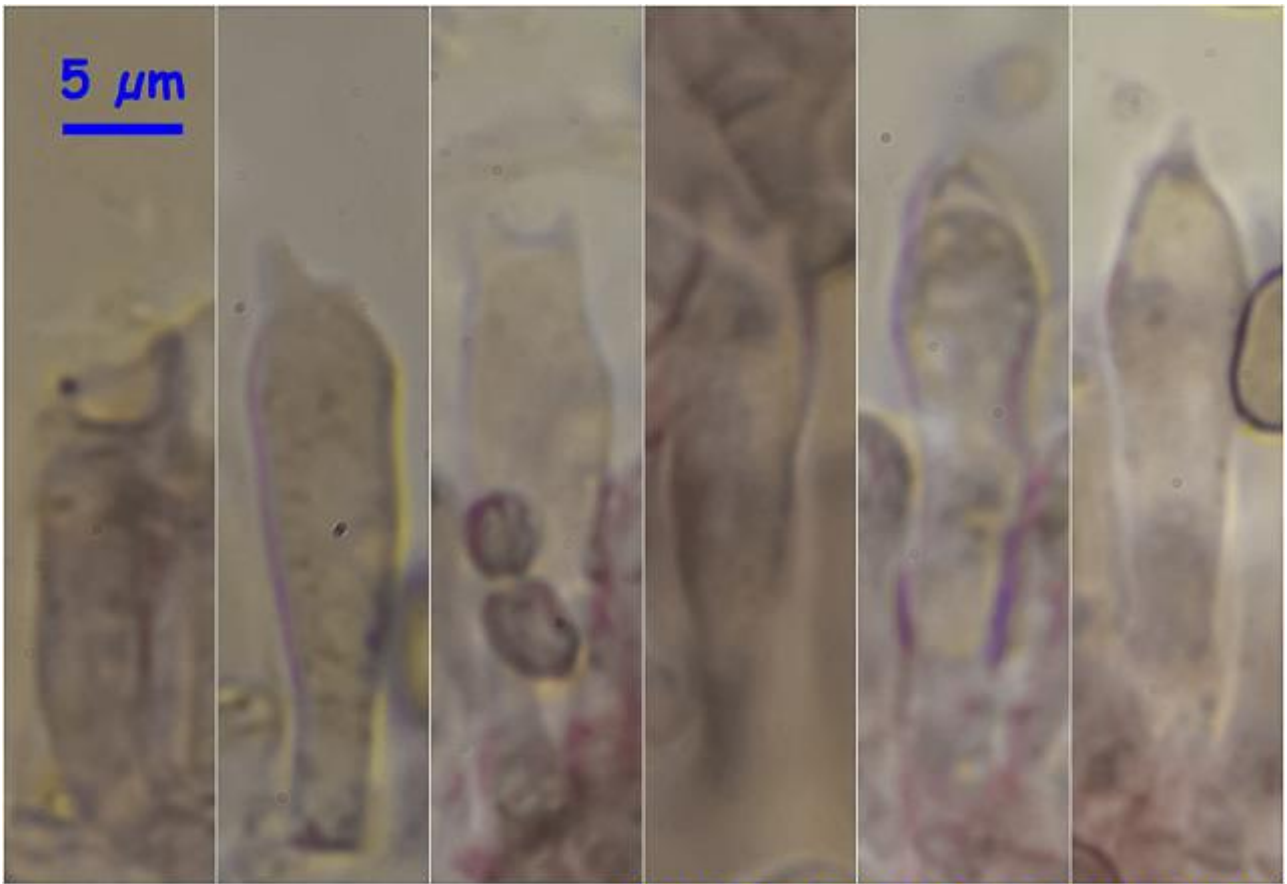
España, Jaén, Orcera, Las Herrerías, 30SWH3637, 1.257 m, en prado, 20-X-2015, leg. Dianora Estrada y Demetrio Merino, JACUSSTA: 8667.

## Descripción macroscópica:

**Píleo** de 24-33 mm de  $\varnothing$ , de globoso a aplanado, con el margen no estriado, liso, no higrófono, de color amarillo a ocre. **Láminas** adnadas a decurrentes por un diente, de color gris violáceo, arista entera, blanquecina. **Estipe** de 20-34 x 4-7 mm, cilíndrico, curvado, de color blanco, con cordones miceliares también blancos, anillo patente, estriado, membranoso, blanco y con tonos violáceos por la acumulación de esporas. **Olor** y sabor no apreciables.

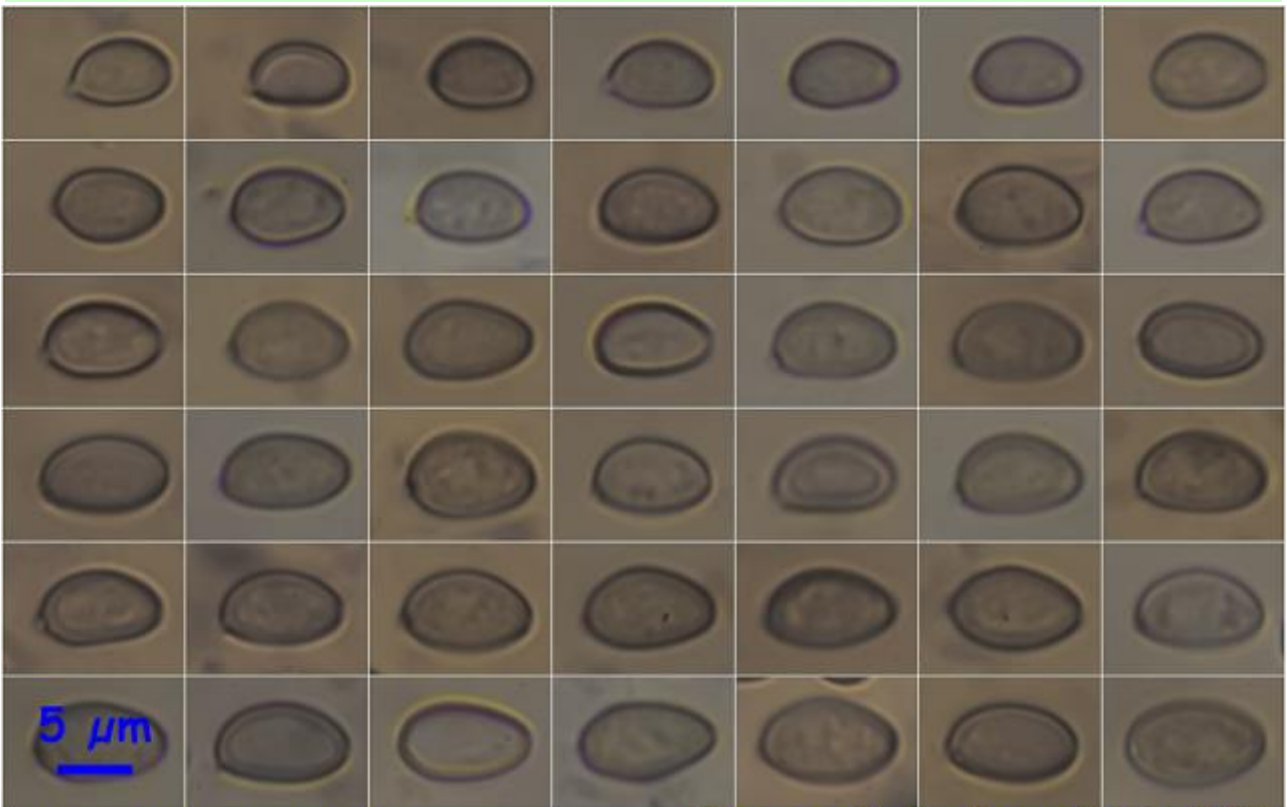
## Descripción microscópica:

**Basidios** claviformes, tetraspóricos, sin fíbula basal, de (15,8-)23,7-28,7(-29,2) x (5,7-)5,9-6,5(-6,8)  $\mu\text{m}$ ; N = 6; Me = 24,6 x 6,2  $\mu\text{m}$ . **Basidiosporas** elipsoidales a oblongas, lisas, apiculadas, gutuladas, sin poro germinativo apreciable, de (6,4-)7,1-9,1(-9,7) x (4,0-)4,5-6,6(-6,4)  $\mu\text{m}$ ; Q = (1,4-)1,5-1,7- (-1,9); N = 99; Me = 8,2 x 5,1  $\mu\text{m}$ ; Qe = 1,6. **Queilos y pleurocistidios** similares, claviformes, mucronados, modificados como crisocistidios, de (22,5-)25,2-36,6(-39,5) x (6,1-)7,1-10,3(-11,8)  $\mu\text{m}$ ; N = 16; Me = 31,5 x 9  $\mu\text{m}$ . **Pileipellis** de hifas paralelas, fibuladas.



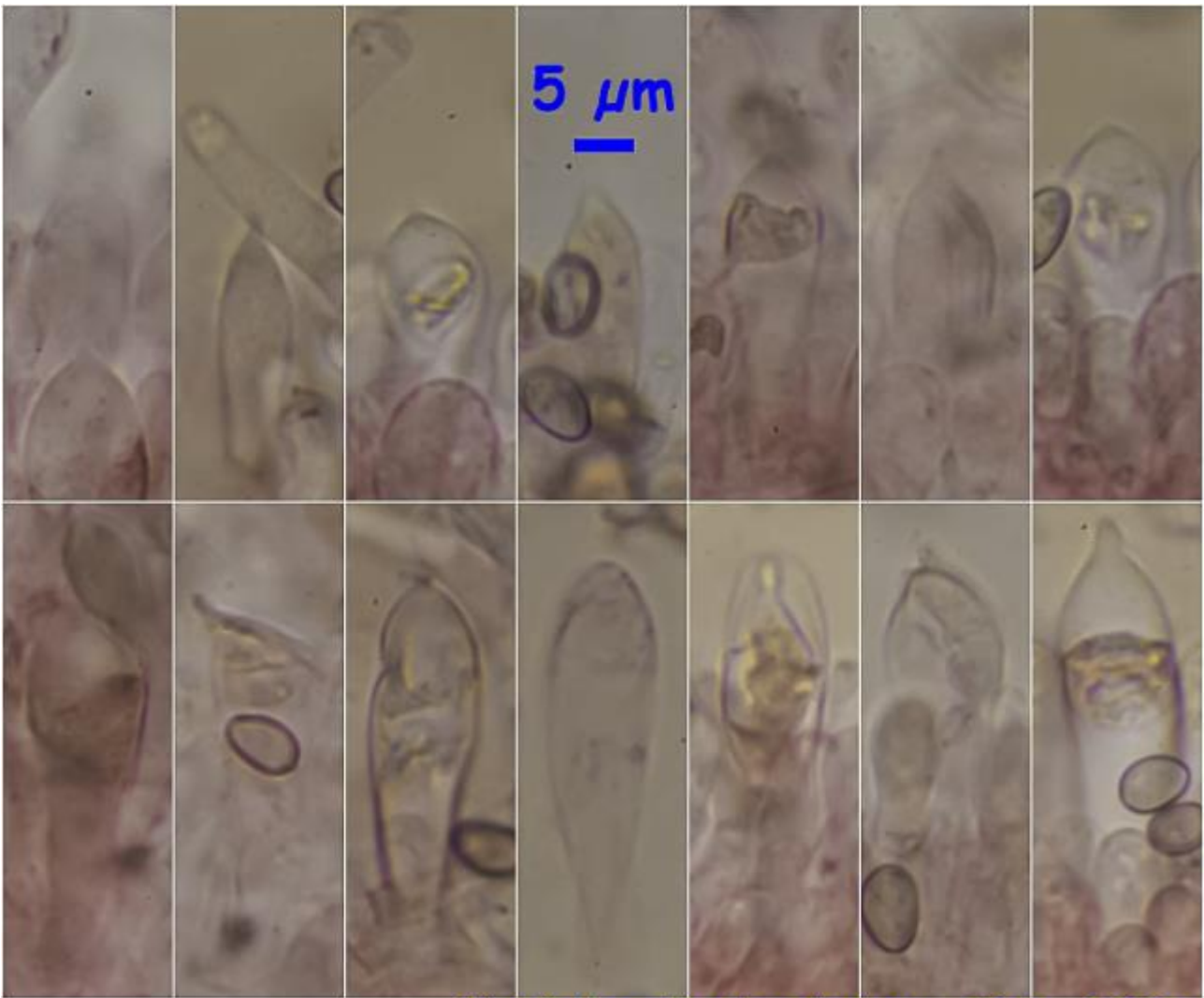
**Basidios Rojo Congo SDS 600x**  
 (14,7-)17,6-38,8(-43,1) × (4,4-)5,1-10,1(-11) μm; N = 23; Me = 27,8 × 7,5 μm

A. Basidios.



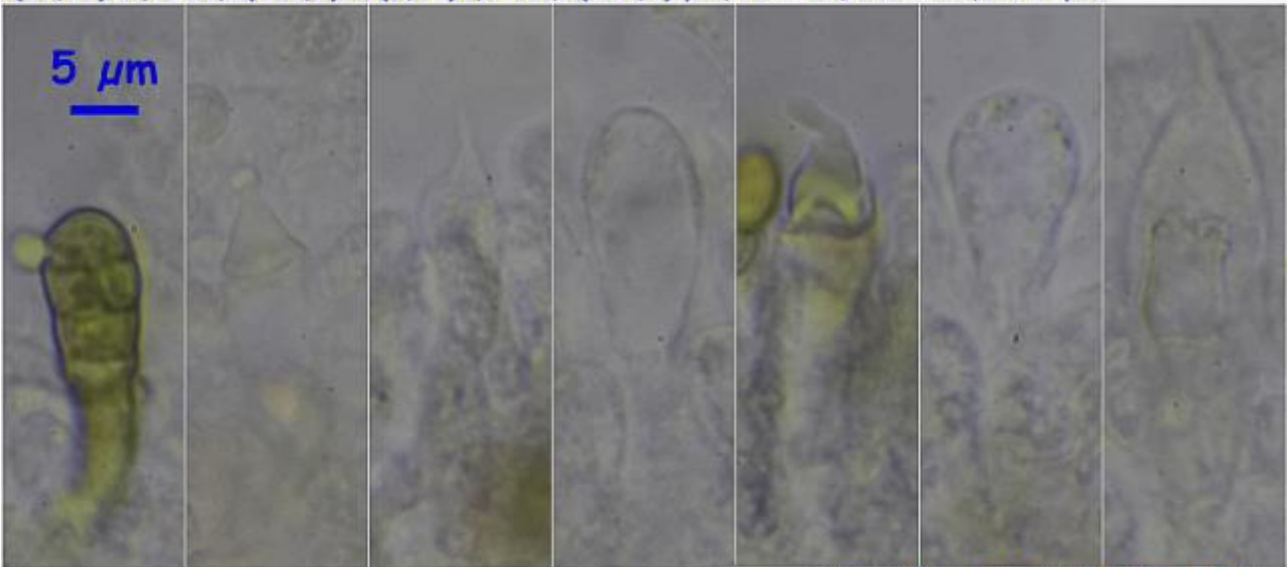
**Esporas Rojo Congo SDS 600x**  
 (6,4-)7,1-9,1(-9,7) × (4,0-)4,5-5,6(-6,4) μm  
 Q = (1,4-)1,5-1,7- (-1,9); N = 99; Me = 8,2 × 5,1 μm; Qe = 1,6

B. Esporas.



**Cistidios Rojo Congo SDS 600x**

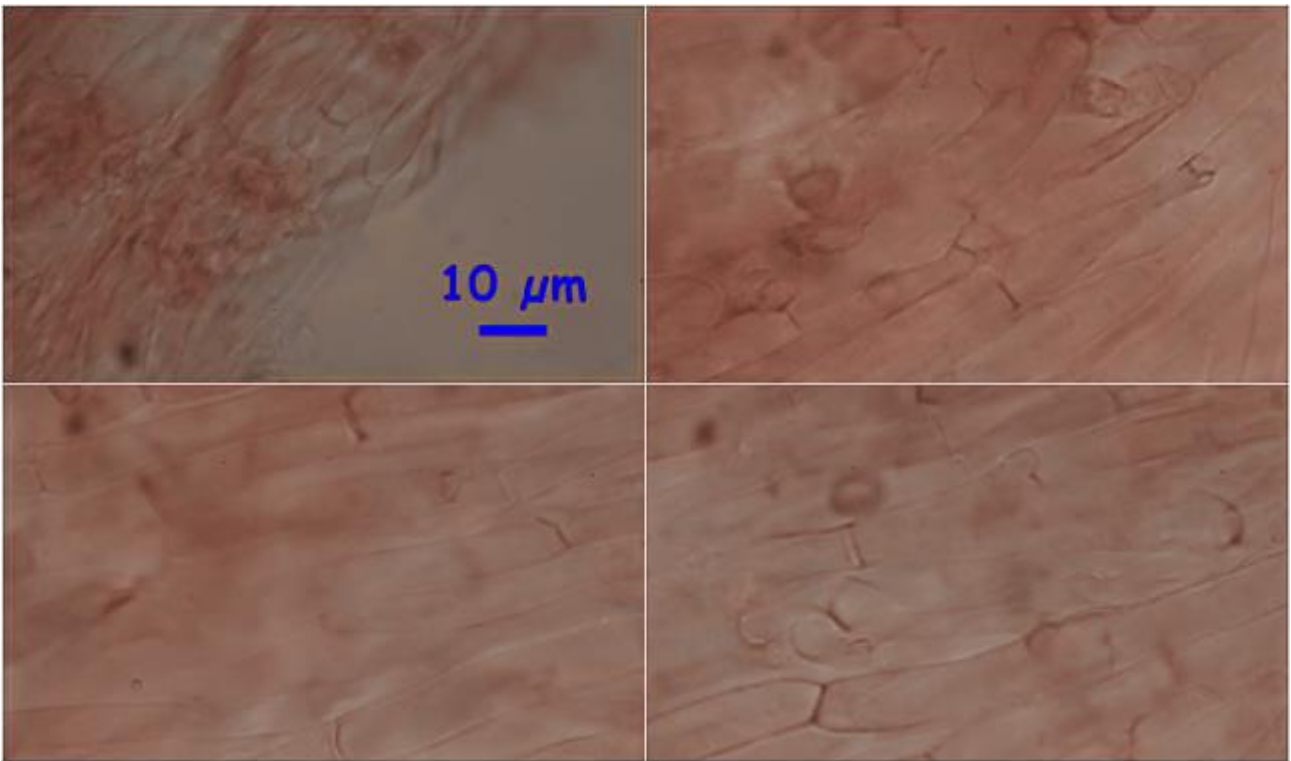
(22,5-)25,2-36,6(-39,5) × (6,1-)7,1-10,3(-11,8) μm; N = 16; Me = 31,5 × 9 μm



**Cistidios KOH 10 % 600x**

(14,7-)17,6-38,8(-43,1) × (4,4-)5,1-10,1(-11) μm; N = 23; Me = 27,8 × 7,5 μm

C. Cistidios.



## Pileipellis Rojo Congo SDS 600x

D. Pileipellis.

### Observaciones

Caracterizada por el color del sombrero, anillo estriado y presencia de crisocistidios. *Stropharia albonitens* (Fr.) Karst. y *S. melasperma* (Bull.: Fr.) Qué. tienen cistidios similares pero el píleo es de color blanquecino (BREITENBACH & KRÄNZLIN, 1995).

### Otras descripciones y fotografías

- BREITENBACH J. & F. KRÄNZLIN (1995). Fungi of Switzerland Vol. 4. Agarics 2nd. part. *Mykologia Lucern*. Pag. 352.



Anillo Lupa 2x.

Salvo indicación en contrario, las fotos han sido realizadas por Demetrio Merino.