

Lacrymaria lacrymabunda

(Bull.) Pat., *Hyménomyc. Eur.* (Paris): 123 (1887)



Psathyrellaceae, Agaricales, Agaricomycetidae, Agaricomycetes, Agaricomycotina, Basidiomycota, Fungi

- = *Agaricus areolatus* Klotzsch, in Smith, *Engl. Fl.*, Fungi (Edn 2) (London) **5**(2): 112 (1836)
- = *Agaricus areolatus* Klotzsch, in Smith, *Engl. Fl.*, Fungi (Edn 2) (London) **5**(2): 112 (1836) var. *areolatus*
- = *Agaricus lacrymabundus* Bull., *Herb. Fr.* (Paris) **5**: tab. 194 (1785)
- = *Agaricus lacrymabundus* Bull., *Herb. Fr.* (Paris) **5**: tab. 194 (1785) var. *lacrymabundus*
- = *Agaricus lacrymabundus* var. *velutinus* (Pers.) Fr., *Syst. mycol.* (Lundae) **1**: 288 (1821)
- = *Agaricus lacrymabundus* f. *velutinus* (Pers.) Fr., *Syst. mycol.* (Lundae) **1**: 288 (1821)
- = *Agaricus macrourus* Pers., in Hoffmann, *Naturgetr. Abbild. Beschr. Schwämme* (Prague) **3** (1793)
- = *Agaricus velutinus* Pers., *Syn. meth. fung.* (Göttingen) **2**: 409 (1801)
- = *Agaricus velutinus* var. *macrourus* (Pers.) Pers., *Syn. meth. fung.* (Göttingen) **2**: 410 (1801)
- = *Coprinus velutinus* (Pers.) Gray, *Nat. Arr. Brit. Pl.* (London) **1**: 633 (1821)
- = *Drosophila velutina* (Pers.) Kühner & Romagn., *Fl. Analyt. Champ. Supér.* (Paris): 371 (1953)
- = *Geophila lacrymabunda* (Bull.) Quél., *Enchir. fung.* (Paris): 113 (1886)
- = *Geophila lacrymabunda* (Bull.) Quél., *Enchir. fung.* (Paris): 113 (1886) var. *lacrymabunda*
- = *Hypholoma aggregatum* Peck, *Ann. Rep. Reg. N.Y. St. Mus.* **46**: 28 (1894) [1893]
- = *Hypholoma boughtoni* Peck, *Bull. N.Y. St. Mus.* **139**: 23 (1910)
- = *Hypholoma lacrymabundum* (Bull.) Sacc. [as '*lacrimabundum*'], *Syll. fung.* (Abellini) **5**: 1033 (1887)
- = *Hypholoma velutinum* (Pers.) P. Kumm., *Führ. Pilzk.* (Zerbst): 72 (1871)
- = *Lacrymaria lacrymabunda* f. *gracillima* J.E. Lange, *Fl. Agaric. Danic.* **4**: 72 (1939)
- = *Lacrymaria lacrymabunda* (Bull.) Pat., *Hyménomyc. Eur.* (Paris): 123 (1887) f. *lacrymabunda*
- = *Lacrymaria lacrymabunda* (Bull.) Pat., *Hyménomyc. Eur.* (Paris): 123 (1887) var. *lacrymabunda*
- = *Lacrymaria lacrymabunda* var. *olivacea* Häffner, *Rheinl.-Pfälz. Pilzj.* **4**(2): 105 (1995) [1994]
- = *Lacrymaria lacrymabunda* var. *velutina* (Pers.) J.E. Lange, *Fl. Agaric. Danic.* **4**: 72 (1939)
- = *Lacrymaria velutina* (Pers.) Konrad & Maubl., *Revisiõne Hymenomycetes de France*: 90 (1925)
- = *Lacrymaria velutina* (Pers.) Konrad & Maubl., *Revisiõne Hymenomycetes de France*: 90 (1925) f. *velutina*
- = *Psathyra lacrymabunda* (Bull.) P. Kumm., *Führ. Pilzk.* (Zerbst): 71 (1871)
- = *Psathyrella lacrymabunda* (Bull.) M.M. Moser [as '*lacrimabunda*'], in Gams, *Kl. Krypt.-Fl. Mitteleuropa - Die Blätter- und Baupilze* (Agaricales und Gastromycetes) (Stuttgart) **2**: 207 (1953)
- = *Psathyrella lacrymabunda* (Bull.) M.M. Moser ex A.H. Sm. [as '*lacrimabunda*'], *Mem. N. Y. bot. Gdn* **24**: 53 (1972)
- = *Psathyrella lacrymabunda* var. *aggregata* (Peck) A.H. Sm., *Mem. N. Y. bot. Gdn* **24**: 54 (1972)
- = *Psathyrella lacrymabunda* (Bull.) M.M. Moser ex A.H. Sm., *Mem. N. Y. bot. Gdn*: 53 (1972) var. *lacrymabunda*
- = *Psathyrella velutina* (Pers.) Singer, *Lilloa* **22**: 446 (1951) [1949]
- = *Psathyrella velutina* var. *boughtonii* (Peck) A.H. Sm. [as '*boughtoni*'], *Mem. N. Y. bot. Gdn* **24**: 38 (1972)
- = *Psathyrella velutina* (Pers.) Singer, *Lilloa* **22**: 446 (1951) [1949] var. *velutina*
- = *Psilocybe areolata* (Klotzsch) Sacc., *Syll. fung.* (Abellini) **5**: 1043 (1887)
- = *Psilocybe cernua* var. *areolata* (Klotzsch) Bres., *Iconogr. Mycol.* **18**: 861 (1931)

Material estudiado:

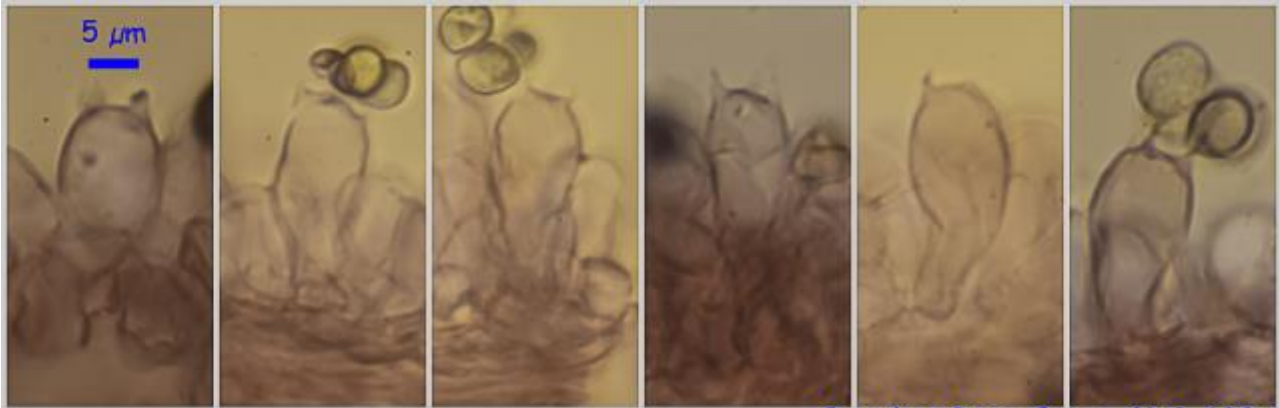
España, Jaén, Orcera, Las Herrerías, 30SWH3637, 1.257 m, en prado junto a camino y bajo *Pinus nigra*, 20-X-2015, leg. Dianora Estrada y Demetrio Merino, JA-CUSSTA: 8672.

Descripción macroscópica:

Pileo de 15-52 mm de \varnothing , de campanulado a aplanado, lanoso, de color rojo castaño, con el margen entero cubierto de restos del velo, blanquecinos de joven que se vuelven negruzcos por la acumulación esporal. **Láminas** adnadas a decurrentes por un diente, de blanquecinas al principio a marrón violáceas, punteadas de negro por acumulación de esporas, arista entera, blanquecina y también punteada de negro. **Estipite** de 28-49 x 3-8 mm, cilíndrico, con restos cortiniformes del velo, blanquecinos a negruzcos. **Olor** agradable.

Descripción microscópica:

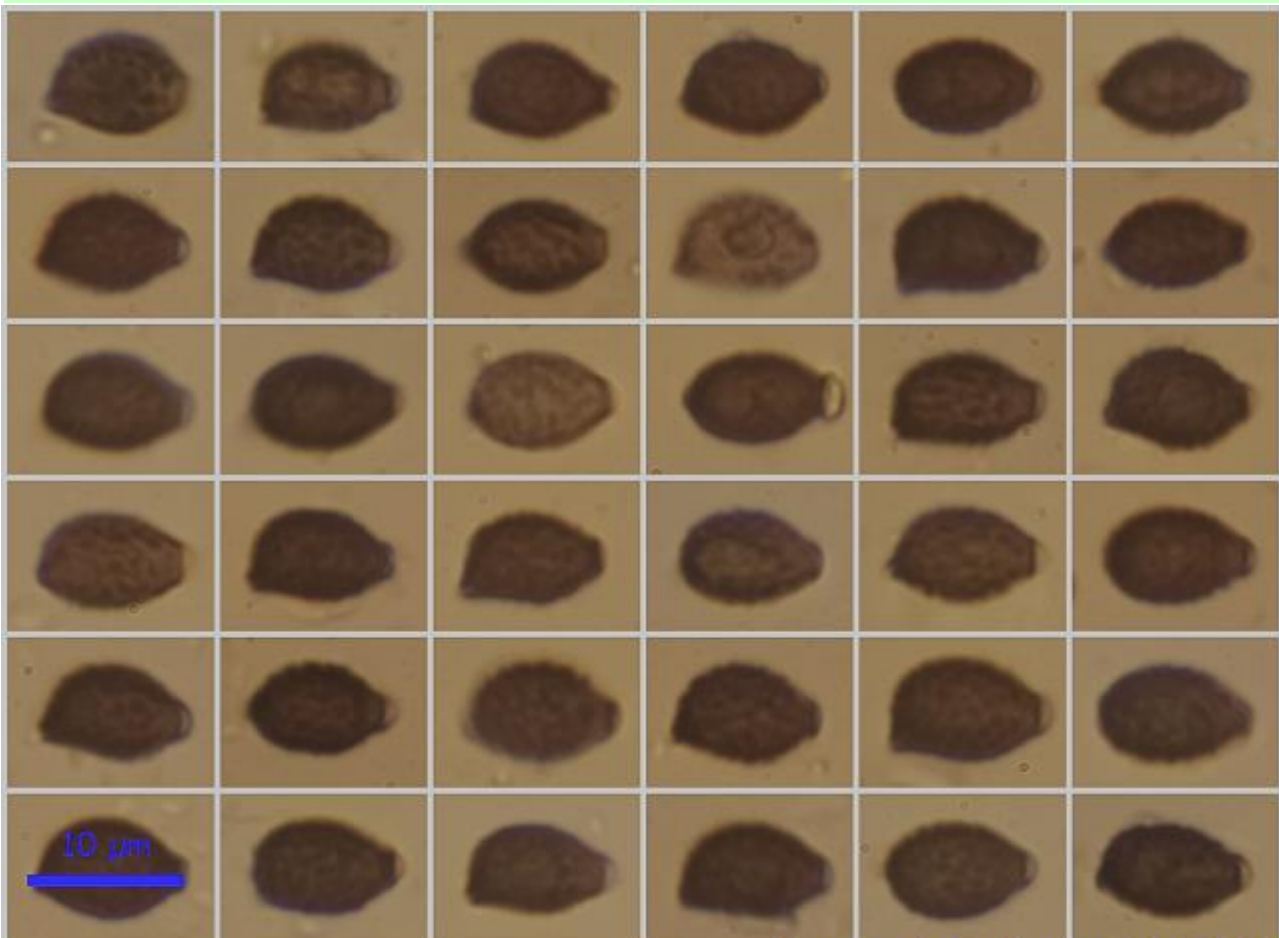
Basidios claviformes, tetraspóricos, con fíbula basal, de (20,5-)20,7-24,0(-24,2) x (8,3-)8,7-10,6(-10,8) μm ; N = 10; Me = 22,4 x 9,7 μm . **Basidiosporas** elipsoidales a amigdaliformes, verrucosas, apiculadas, con poro germinativo apical muy pronunciado, de (7,2-)8,5-9,8(-10,7) x (5,0)5,7-6,7(7,1) μm ; Q = (1,1-)1,3-1,6(-1,7); N = 77; Me = 9,1 x 6,2 μm ; Qe = 1,5. **Queilocistidios** claviformes, cilíndricos, sinuosos, capitados. **Pileipellis** de hifas cilíndricas, con terminaciones claviformes, capitadas. **Caulocistidios** presentes, similares a los queilocistidios. **Fíbulas** en todas las estructuras.



Basidios Rojo Congo SDS 600x

(20,5-)20,7-24,0(-24,2) x (8,3-)8,7-10,6(-10,8) μm ; N = 10; Me = 22,4 x 9,7 μm

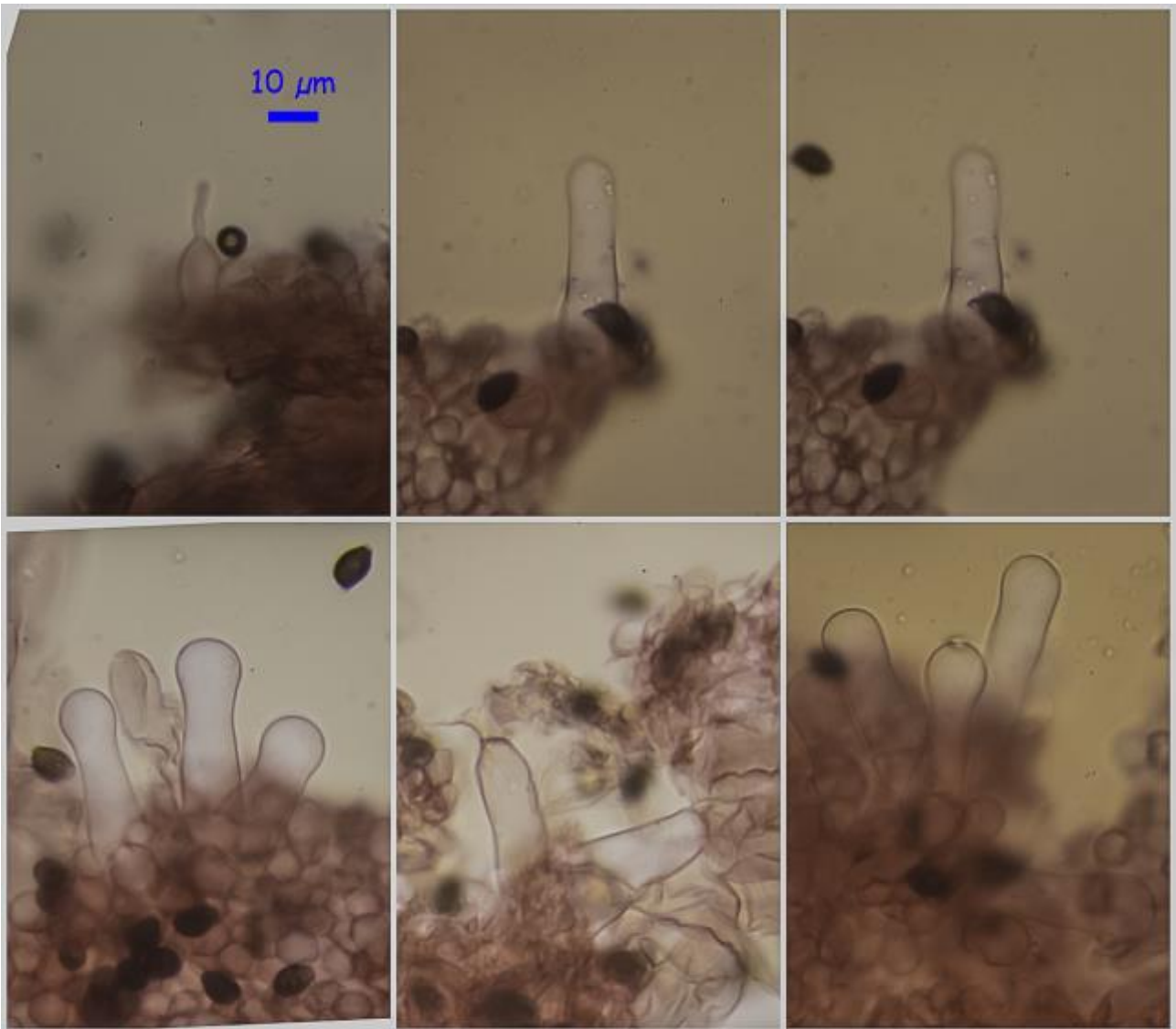
A. Basidios.



Esporas Rojo Congo SDS 600x

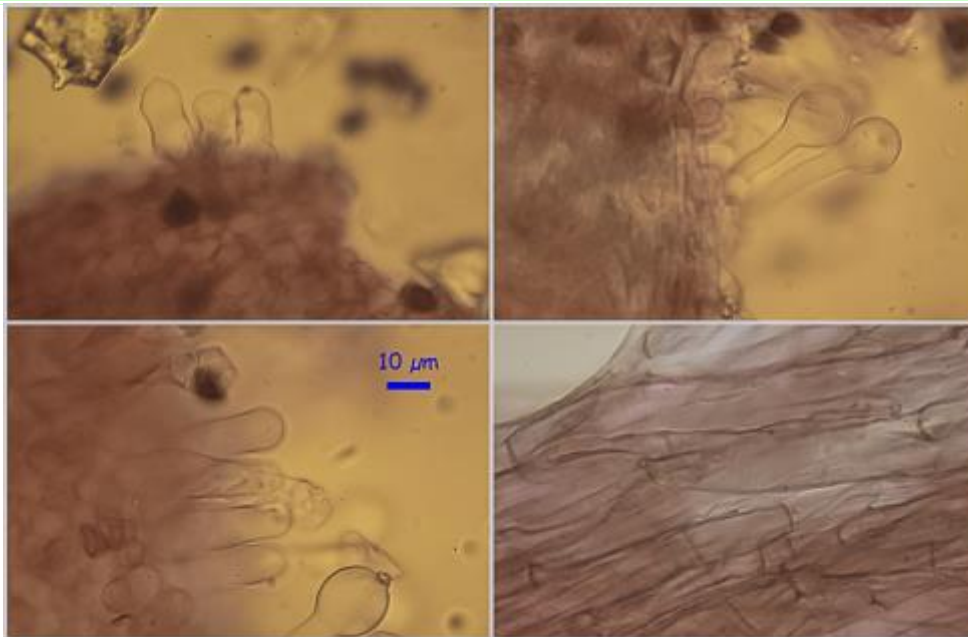
(7,2-)8,5-9,8(-10,7) x (5,0)5,7-6,7(7,1) μm
Q = (1,1-)1,3-1,6(-1,7); N = 77; Me = 9,1 x 6,2 μm ; Qe = 1,5

B. Esporas.



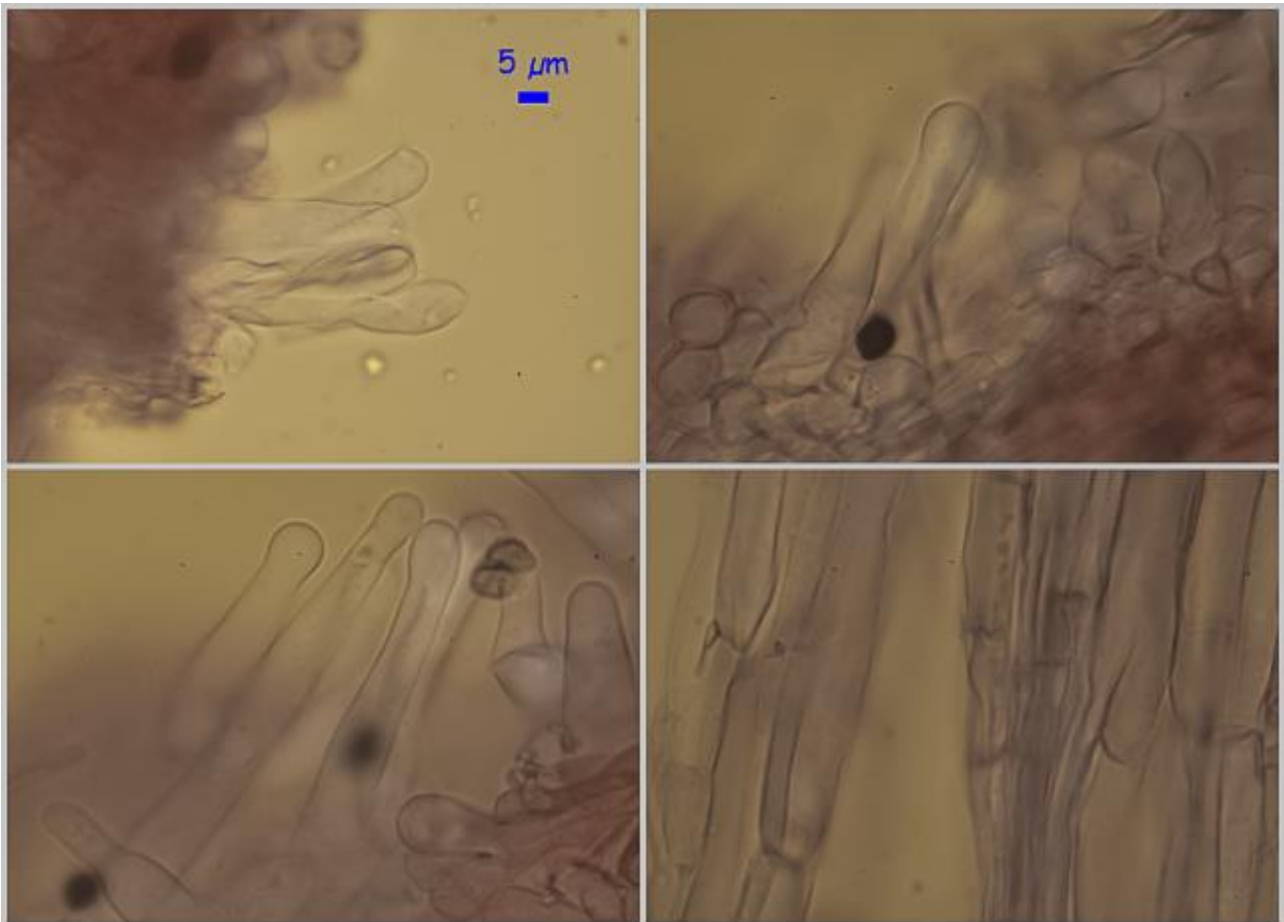
Queilocistidios Rojo Congo SDS 600x

C. Queilocistidios.



Pileipellis Rojo Congo SDS 600x

D. Pileipellis.



Estipipellis Rojo Congo SDS 600x

E. Estipipellis.

Observaciones

Lacrymaria pyrotiricha (Holmsk.) Konrad & Maubl. es más pequeña y crece sobre coníferas, especialmente *Abies*. *L. glareosa* (J. Favre) Watling, es aún más pequeña, crece sobre terrenos labrados y tiene queilocistidios mucronados (ROUX, 2006).

Otras descripciones y fotografías

- ROUX P. (2006) Mille et un champignons. *Edit. Roux*. Pág. 1.098.



Salvo indicación en contrario, las fotos han sido realizadas por Demetrio Merino.