

Tricholoma sulphureum

(Bull.) P. Kumm., *Führ. Pilzk.* (Zerbst): 133 (1871)



Tricholomataceae, Agaricales, Agaricomycetidae, Agaricomycetes, Agaricomycotina, Basidiomycota, Fungi

- ≡ *Agaricus sulphureus* Bull., *Herb. Fr.* 4: tab. 168 (1784) [1783-84]
- ≡ *Agaricus sulphureus* var. *coronarius* Pers., *Syn. meth. fung.* (Göttingen) 2: 322 (1801)
- ≡ *Agaricus sulphureus* Bull., *Herb. Fr.* 4: tab. 168 (1784) [1783-84] var. *sulphureus*
- ≡ *Gymnopus sulphureus* (Bull.) Gray, *Nat. Arr. Brit. Pl.* (London) 1: 606 (1821)
- ≡ *Gyrophila sulphurea* (Bull.) Quél., *Enchir. fung.* (Paris): 14 (1886)
- ≡ *Gyrophila sulphurea* (Bull.) Quél., *Enchir. fung.* (Paris): 14 (1886) var. *sulphurea*
- ≡ *Tricholoma hemisulphureum* (Kühner) A. Riva, *Boll. Gruppo Micol. 'G. Bresadola'* (Trento) 42(1): 4 (1999)
- ≡ *Tricholoma sulphureum* var. *coronaria* (Pers.) Sacc., *Syll. fung.* (Abellini) 5: 112 (1887)
- ≡ *Tricholoma sulphureum* var. *coronarium* (Pers.) Nuesch, (1923)
- ≡ *Tricholoma sulphureum* var. *eusulphureum* Maire, *Mém. Soc. Sci. Nat. Maroc.* 45: 100 (1937)
- ≡ *Tricholoma sulphureum* var. *hemisulphureum* Kühner [as '*hemisulfureum*'], in Bon, *Mycol. helv.* 3(3): 325 (1989)
- ≡ *Tricholoma sulphureum* var. *hemisulphureum* Kühner, in Bon, *Bull. trimest. Féd. Mycol. Dauphiné-Savoie* 28(no. 110): 15 (1988)
- ≡ *Tricholoma sulphureum* var. *pallidum* Bon, *Docums Mycol.* 4(no. 14): 88 (1974)
- ≡ *Tricholoma sulphureum* (Bull.) P. Kumm., *Führ. Pilzk.* (Zerbst): 133 (1871) var. *sulphureum*
- ≡ *Tricholoma sulphureum* var. *verrucosum* Naveau, *Natuurw. Tijdschr.* 5: 73 (1923)

Material estudiado:

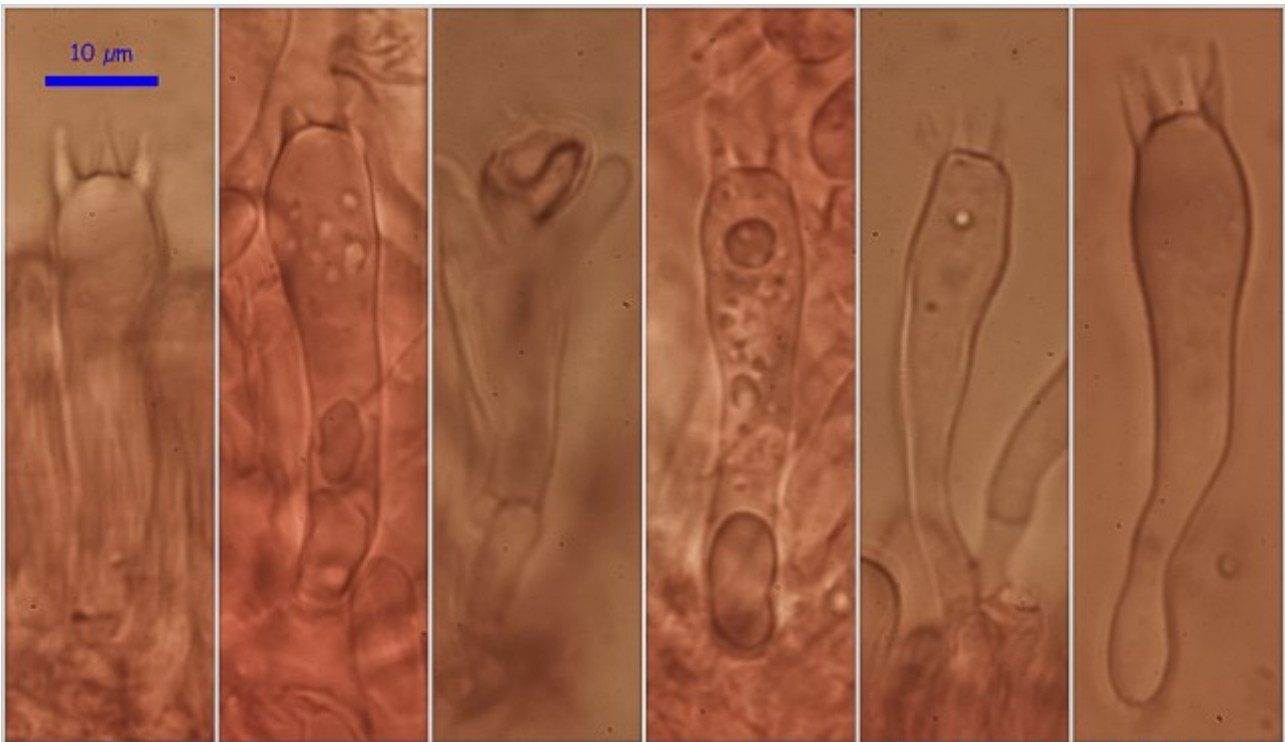
Huesca, Biescas, Gavín-San Pelayo, 30TYN2121, 1.025 m, en suelo bajo *Pinus sylvestris*, 10-X-2009, leg. Dianora Estrada y Demetrio Merino, JA-CUSSTA: 8626.

Descripción macroscópica:

Sombrero de 3-9 cm Ø, de hemisférico a convexo, con el margen incurvado, entero, cutícula escumulosa, de color amarillo con tonalidades rosadas. **Láminas** escotadas a adnadas, espaciadas, de color amarillo vivo, con arista entera, teñida de rosa. **Pie** de 5-8 x 0,9-2,0 cm, cilíndrico, atenuado en el ápice y ensanchado en la base, escuamoso, concoloro con el sombrero.

Descripción microscópica:

Basidios cilíndricos a claviformes, tetraspóricos, con fíbula basal, de (38,4-)39,8-50,5(-52,3) x (7,7-)8,1-10,5(-11,0) µm; N = 11; Me = 44,4 x 9,5 µm. **Basidiosporas** elipsoidales a amigdaliformes, lisas, hialinas, gutuladas, apiculadas, de (9,0-)9,9-11,3(-12,2) x (5,4-)5,8-6,7(-7,1) µm; Q = (1,4-)1,6-1,9(-2,0); N = 74; Me = 10,6 x 6,2 µm; Qe = 1,7. **Células terminales** del himenio hifoides. **Cistidios** no observados. **Pileocutis** de textura intrincada con terminaciones erectas, sin fíbulas.



Basidios Rojo Congo SDS 600x

(38,4-)39,8-50,5(-52,3) × (7,7-)8,1-10,5(-11,0) µm; N = 11; Me = 44,4 × 9,5 µm

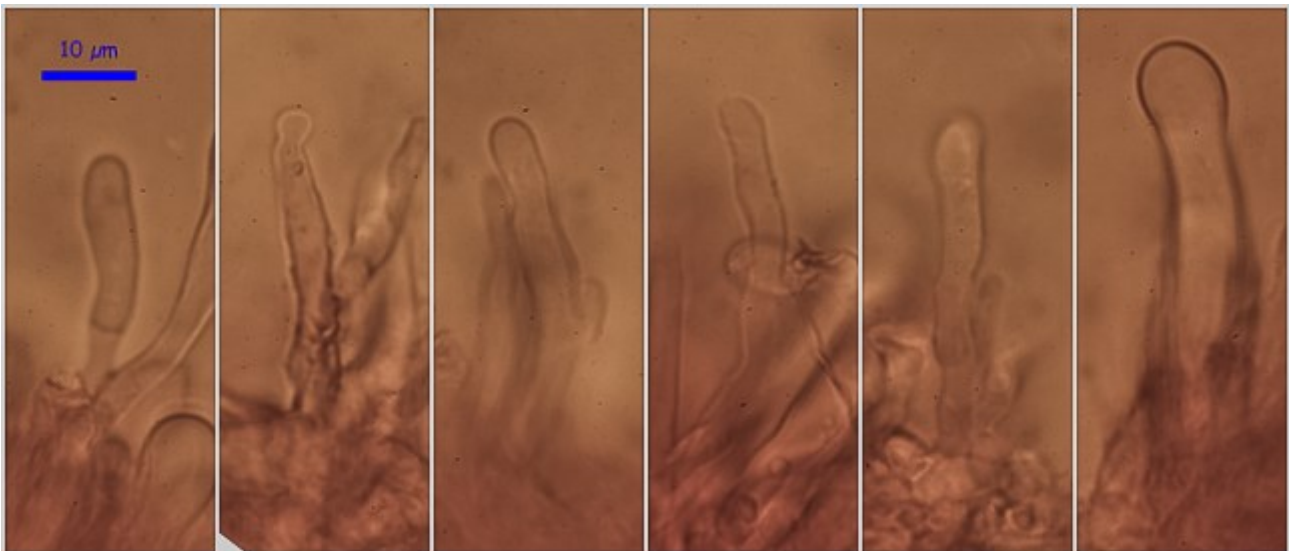
A. Basidios.



Esporas Rojo Congo SDS 600x

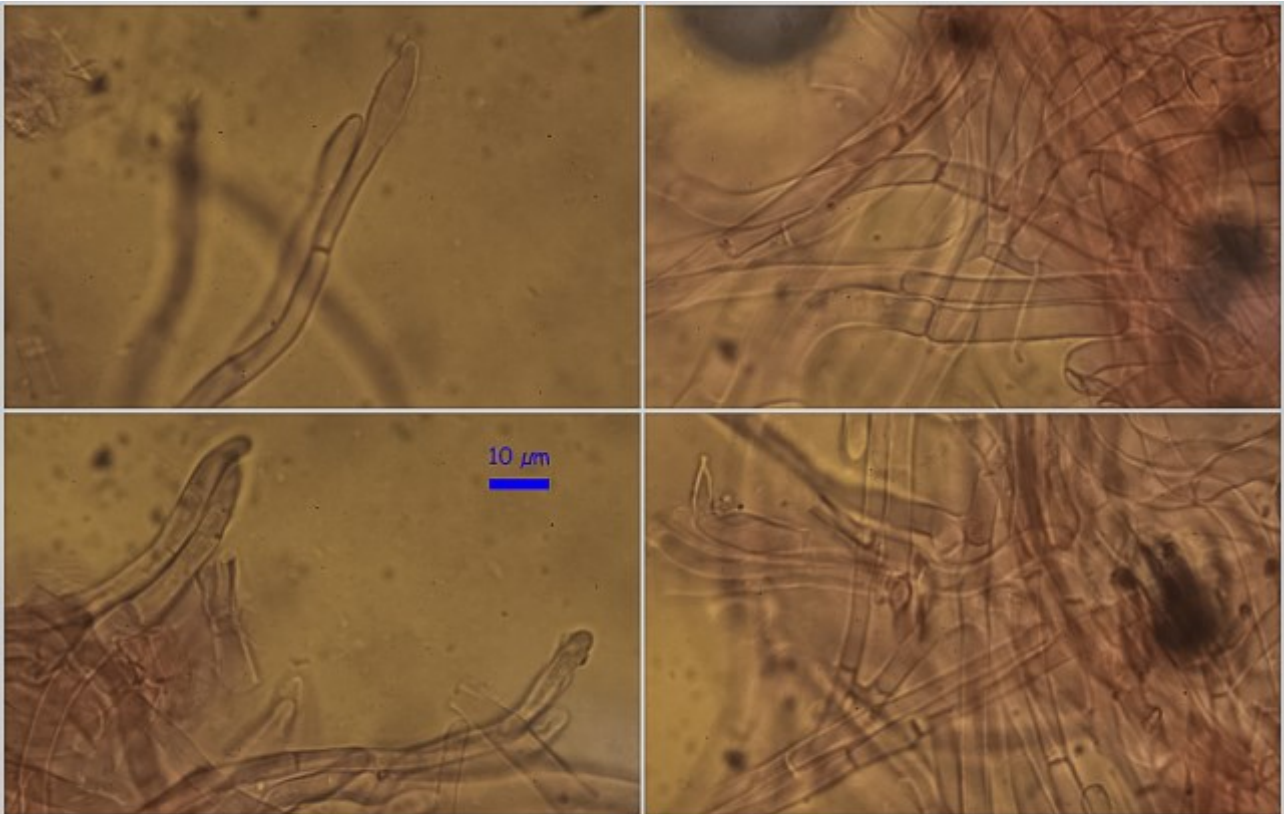
(9,0-)9,9-11,3(-12,2) × (5,4-)5,8-6,7(-7,1) µm
 Q = (1,4-)1,6-1,9(-2,0); N = 74; Me = 10,6 × 6,2 µm; Qe = 1,7

B. Esporas.



Células terminales himenio Rojo Congo SDS 600x

C. Células terminales del himenio.



Píleo-cutis Rojo Congo SDS 600x

E. Píleo-cutis.

Observaciones

Se caracteriza por su porte tricolomoide, sus láminas de color amarillo azufre y su olor a gas. (BREITENBACH & KRÄNZLIN, 1991). Esta recolecta se correspondería con la var. *coronarum* (Pers.) Nuesch que, a diferencia de la var. tipo, es más corpulenta y tiene tonos rosados en el sombrero (BON, 1991).

Otras descripciones y fotografías

- BON M. (1991) Les Tricholomes et ressemblants. *Flore micologique d'Europe*. Vol. 2. Pág. 50.
- BREITENBACH J. & F. KRÄNZLIN (1991). Fungi of Switzerland Vol. 3. Bolets and agarics 1st. part. *Mykologia Lucern*. Pág. 340.

Salvo indicación en contrario, las fotos están realizadas por Demetrio Merino.