

# *Scleroderma verrucosum*

(Bull.) Pers., *Syn. meth. fung.* (Göttingen) 1: 154 (1801)



*Sclerodermataceae, Boletales, Agaricomycetidae, Agaricomycetes, Agaricomycotina, Basidiomycota, Fungi*

- ≡ *Lycoperdon verrucosum* Bull., *Hist. Champ. Fr.* (Paris) 1: 24 (1791)
- = *Scleroderma cepa* var. *maculatum* (Peck) Lloyd, *Mycol. Writ.* 6(Letter 63): 950 (1920)
- = *Scleroderma maculatum* (Peck) Lloyd, *Mycol. Writ.* 6(Letter 65): 1058 (1920) [1921]
- ≡ *Scleroderma verrucosum* f. *angustistipitatum* Dissing & M. Lange, (1962)
- ≡ *Scleroderma verrucosum* (Bull.) Pers., *Syn. meth. fung.* (Göttingen) 1: 154 (1801) f. *verrucosum*
- ≡ *Scleroderma verrucosum* (Bull.) Pers., *Syn. meth. fung.* (Göttingen) 1: 154 (1801) subsp. *verrucosum*
- ≡ *Scleroderma verrucosum* var. *fascirhizum* Šebek, *Sydowia* 7(1-4): 179 (1953)
- ≡ *Scleroderma verrucosum* var. *maculatum* Peck, *Ann. Rep. Reg. N.Y. St. Mus.* 53: 848 (1901) [1900]
- ≡ *Scleroderma verrucosum* (Bull.) Pers., *Syn. meth. fung.* (Göttingen) 1: 154 (1801) var. *verrucosum*
- ≡ *Scleroderma verrucosum* var. *violascens* Herink, *Sydowia* 7(1-4): 176 (1953)

## Material estudiado:

España, Córdoba, Priego de Córdoba, Los Leones, 30SUG9349, 516 m, bajo *Quercus ilex* ssp. *ballota* y *Pistacia lentiscus*, 08-I-2015, leg. Dianora Estrada, Joxel González y Demetrio Merino, JA-CUSSTA: 8618.

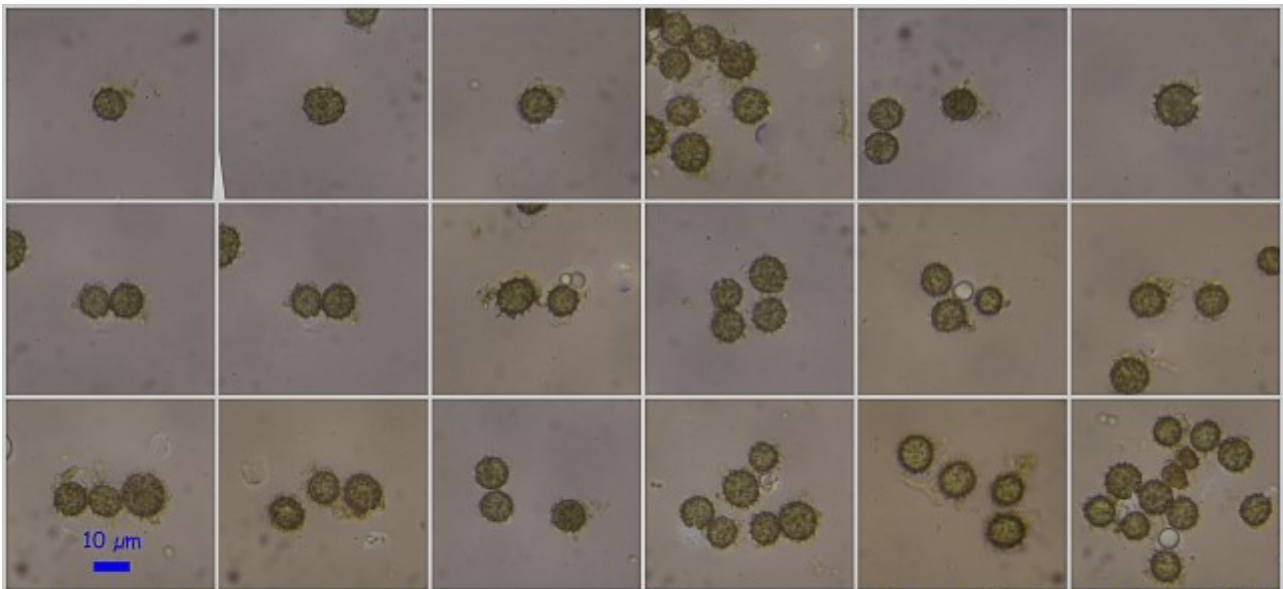
## Descripción macroscópica:

**Carpóforo** de 3-10 cm Ø, globoso a piriforme, de color marrón ocráceo más o menos oscuro, con dehiscencia irregular. **Peridio** frágil, fino, que se descompone en numerosas escamas. **Gleba** al principio blanquecina y después violácea oscura. **Pseudostipe** de 4-5 x 1-1,5 cm, de color más claro que el peridio, ensanchado en la base y cubierta ésta de numerosos cordones miceliares blanquecinos.

## Descripción microscópica:

**Esporas** globosas, decoradas con finas espinas, hialinas, gutuladas, apiculadas, de (7,6-)8,7-10,7(-12,0) x (7,4-)8,1-10,5(-12,0) µm; Q = 1,0-1,1; N = 63; Me = 9,6 x 9,2 µm; Qe = 1,0.





(7,6-)8,7-10,7(-12,0) × (7,4-)8,1-10,5(-12,0) µm  
 Q = 1,0-1,1; N = 63; Me = 9,6 × 9,2 µm; Qe = 1,0

Esporas Rojo Congo SDS 600x

A. Esporas.

#### Observaciones

Se caracteriza por su pseudoestipe más o menos desarrollado, dehiscencia irregular y esporas decoradas con espinas. *Scleroderma areolatum* Ehrenb. tiene las esporas más grandes ((8-)9,9-(11,1)14 µm Ø en valores medios), ornamentación verrucosa más pequeña y regular y ausencia de pseudoestipe. (SARASINI, 2005).

#### Otras descripciones y fotografías

- SARASINI M. (2005) Gasteromiceti epigei. *A.M.B. Fondazione Centro Studi Micologici*. Pág. 360.



Salvo indicación en contrario, las fotos están realizadas por Demetrio Merino.