

Mycena acicula

(Schaeff.) P. Kumm., *Führ. Pilzk.* (Zerbst): 109 (1871)



Mycenaceae, Agaricales, Agaricomycetidae, Agaricomycetes, Agaricomycotina, Basidiomycota, Fungi

- ≡ *Agaricus acicula* Schaeff., *Fung. bavar. palat. nasc.* (Ratisbonae) **4**: 52 (1774)
- = *Agaricus miniatus* Batsch, *Elench. fung.*, cont. prim. (Halle): 73 (1783)
- ≡ *Hemimycena acicula* (Schaeff.) Singer
- ≡ *Marasmiellus acicula* (Schaeff.) Singer, *Lilloa* **22**: 301 (1951) [1949]
- ≡ *Mycena acicula* (Schaeff.) P. Kumm., *Führ. Pilzk.* (Zerbst): 109 (1871) var. *acicula*
- ≡ *Mycena acicula* var. *longispora* Dennis, *Kew Bull.* **7**: 498 (1952)
- ≡ *Trogia acicula* (Schaeff.) Corner, *Monogr. Cantharelloid Fungi*: 194 (1966)

Material estudiado:

España, Barcelona, Llinars del Valles, Turó de Rosell, 31T DG5108, 345 m, en madera caída bajo encinas, 2-VI-2012, *lég.* Eliseo Vernis, Dianora Estrada y Demetrio Merino, JA-CUSSTA: 8248.

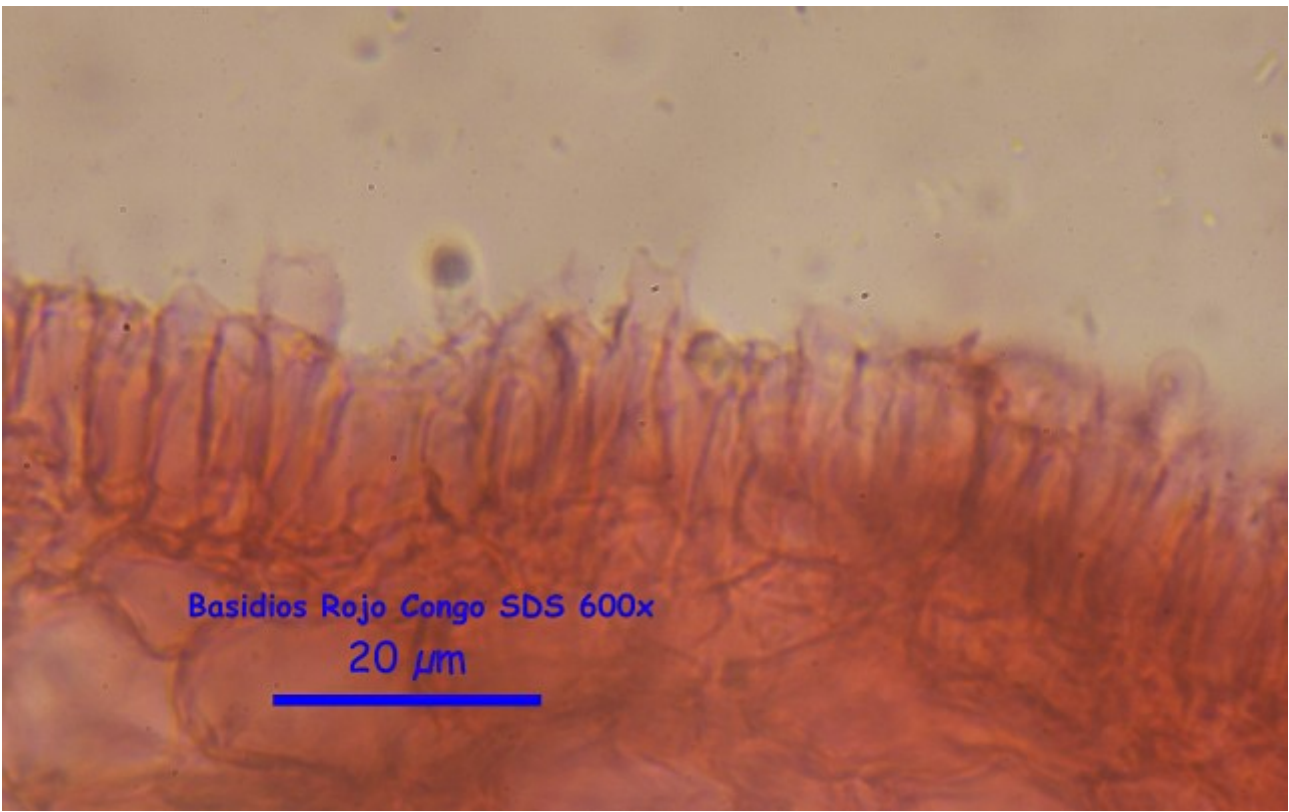
España, Jaén, Andújar, Peña Llana, 30S VH1519, 496 m, sobre madera caída de encina, 4-XII-2014, *lég.* Dianora Estrada y Demetrio Merino, JA-CUSSTA: 8249.

Descripción macroscópica:

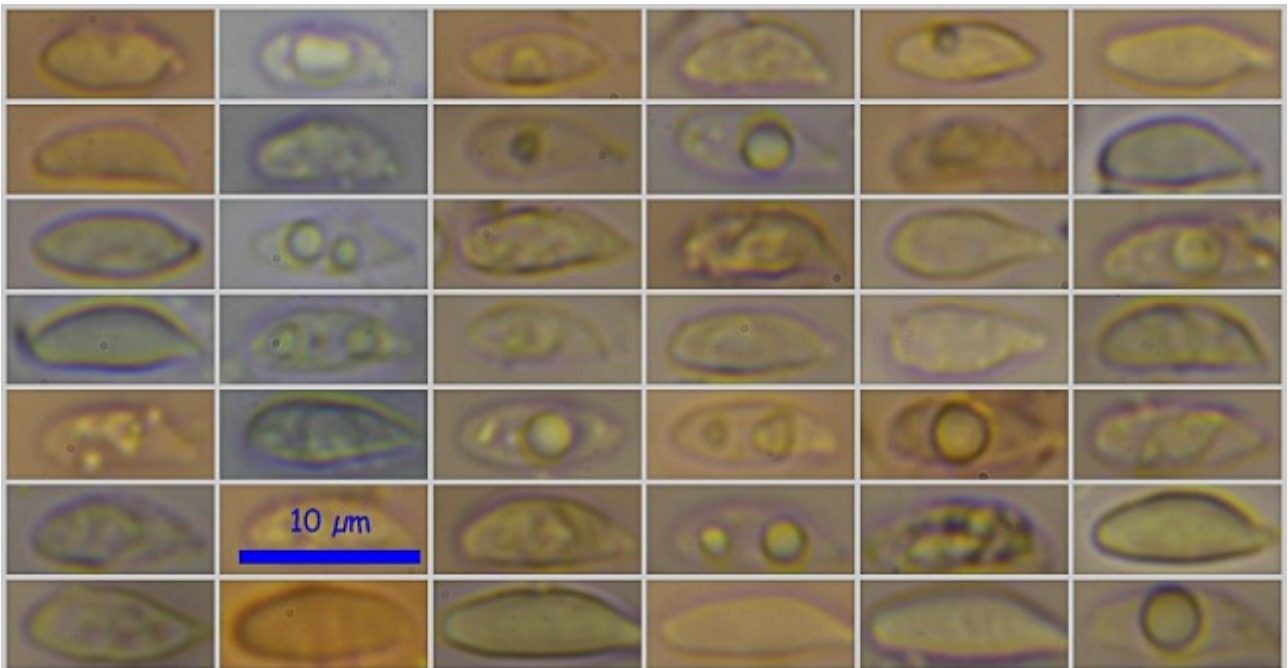
Sombrero de hasta 1,5 cm de diámetro, campanulado o convexo, con cutícula de color amarillo anaranjado brillante, estriada hasta dos tercios y de color más claro hacia el borde. **Láminas** blanquecinas a amarillentas y adnadas. **Pie** filiforme, muy superior al tamaño del sombrero y de color amarillo pálido a amarillo limón.

Descripción microscópica:

Basidios claviformes y tetraspóricos. **Basidiosporas** cilíndricas, lisas, hialinas, gutuladas, apiculadas y de (7.47) 8.03 - 10.10 (11.04) x (2.77) 3.27 - 4.19 (4.45) μm ; Q = (2.00) 2.15 - 2.76 (3.12); N = 63; Me = 9.02 x 3.72 μm ; Qe = 2.44. **Cistidios** fusiformes a claviformes y algunos cubiertos de material apical de color amarillento. **Pileocutis** de células diverticuladas y sin fíbulas. **Pelos** en el ápice del pie subcapitados.



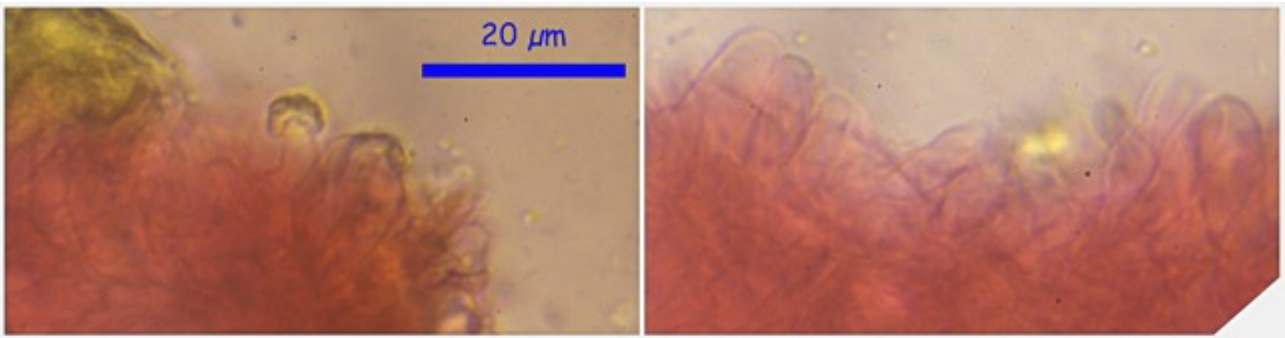
A. Basidios.



(7.47) 8.03 - 10.10 (11.04) \times (2.77) 3.27 - 4.19 (4.45) μm
 $Q = (2.00) 2.15 - 2.76 (3.12)$; $N = 63$; $Me = 9.02 \times 3.72 \mu\text{m}$; $Qe = 2.44$

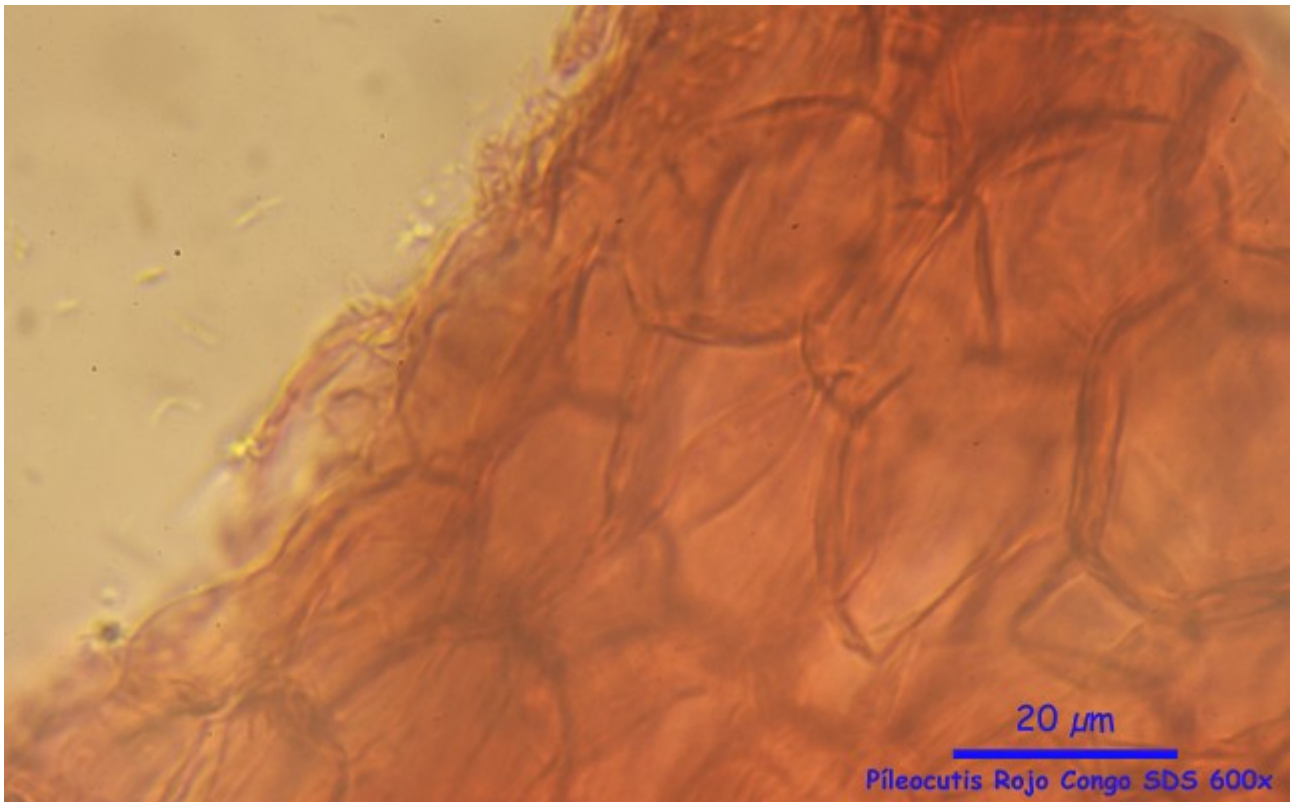
Esporas Rojo Congo SDS 600x

B. Esporas.



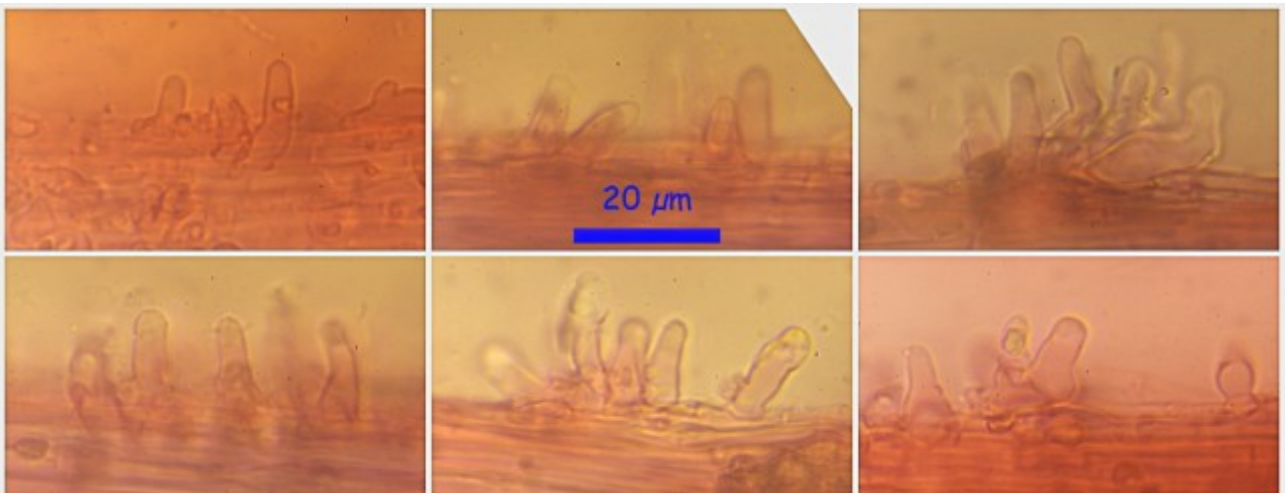
Cistidios Rojo Congo SDS 600x

C. Cistidios.



Pileocutis Rojo Congo SDS 600x

D. Pileocutis.



Pelos Ápice Pie Rojo Congo SDS 600x

E. Pelos ápice pie.

Observaciones

Mycena adonis (Bull.: Fr.) Grayes, parecida macroscópicamente, se diferencia por su pie blanco. Microscópicamente tiene esporas elipsoidales, de $Q = 1,3-1,8$, basidios bispóricos y cistidios bifurcados y más grandes. *Rickenella fibula* (Bull.: Fr.) Raith. tiene aspecto omphaloide y láminas muy decurrentes. (BREITENBACH J. & KRÄNZLIN F., 1991).

Otras descripciones y fotografías

- BREITENBACH J. & KRÄNZLIN F. (1991). *Fungi of Switzerland Vol. 3. Bolets and agarics 1st. part. Mykologia Lucern*. Pág. 316.



Salvo indicación en contrario, las fotos están realizadas por Demetrio Merino.