

Sarcodontia pachyodon

(Pers.) Spirin, *Mycena* 1(1): 64-71 (2001)



Polyporaceae, Polyporales, Incertae sedis, Agaricomycetes, Agaricomycotina, Basidiomycota, Fungi

- ≡ *Hydnum pachyodon* Pers., *Mycol. eur.* (Erlanga) 2: 174 (1825)
- = *Irpex crassitatus* Lloyd, *Mycol. Writ.* 6(Letter 62): 909 (1920)
- = *Irpex crassus* Berk. & M.A. Curtis, *Hooker's J. Bot. Kew Gard. Misc.* 1: 236 (1849)
- = *Irpex mollis* Berk. & M.A. Curtis, *Hooker's J. Bot. Kew Gard. Misc.* 1: 236 (1849)
- ≡ *Irpex pachyodon* (Pers.) Quél., *Fl. mycol. France* (Paris): 377 (1888)
- ≡ *Irpex pachyodon* (Pers.) Quél., *Fl. mycol. France* (Paris): 377 (1888) var. **pachyodon**
- ≡ *Irpex pachyodon* var. **trametea** Bourdot & Galzin, *Bull. trimest. Soc. mycol. Fr.* 41(2): 151 (1925)
- = *Irpiciporus mollis* (Berk. & M.A. Curtis) Murrill, *Bull. Torrey bot. Club* 32(9): 471 (1905)
- ≡ *Irpiciporus pachyodon* (Pers.) Kotl. & Pouzar, *Česká Mykol.* 11(3): 156 (1957)
- ≡ *Lenzites pachyodon* (Pers.) Pat., *Essai Tax. Hyménomyc.* (Lons-le-Saunier): 89 (1900)
- ≡ *Radulomyces pachyodon* (Pers.) M.P. Christ., *Dansk bot. Ark.* 19(no. 2): 232 (1960)
- ≡ *Sistotrema pachyodon* (Pers.) Fr., *Epicr. syst. mycol.* (Upsaliae): 520 (1838) [1836-1838]
- ≡ *Spongipellis pachyodon* (Pers.) Kotl. & Pouzar, *Česká Mykol.* 19: 77 (1965)
- = *Xylodon crassus* (Berk. & M.A. Curtis) Kuntze, *Revis. gen. pl.* (Leipzig) 3(2): 541 (1898)
- = *Xylodon mollis* (Berk. & M.A. Curtis) Kuntze, *Revis. gen. pl.* (Leipzig) 3(2): 541 (1898)

Material estudiado:

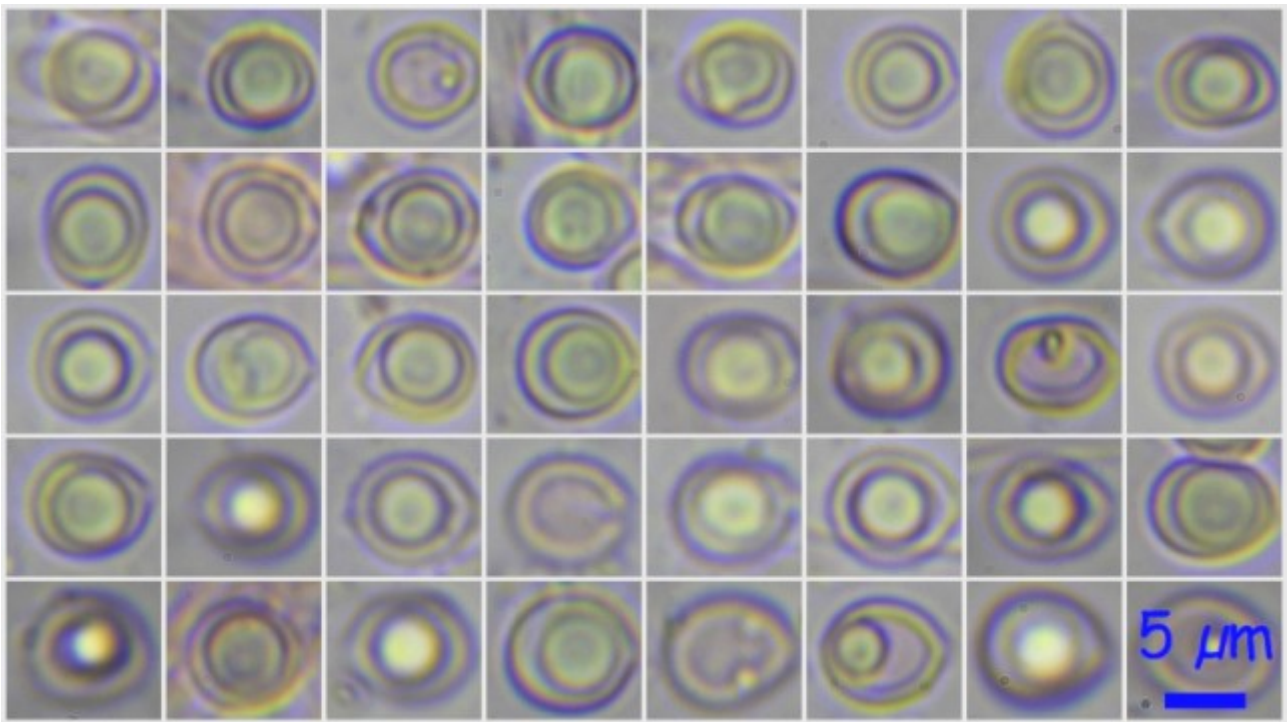
España, Jaén, Guarromán, Colonia, 30S VH2514, 239 m, sobre tronco vivo de *Populus alba*, 18-II-2014, leg. Dianora Estrada, y Demetrio Merino, JA-CUSSTA: 7869 (como *Spongipellis pachyodon*).

Descripción macroscópica:

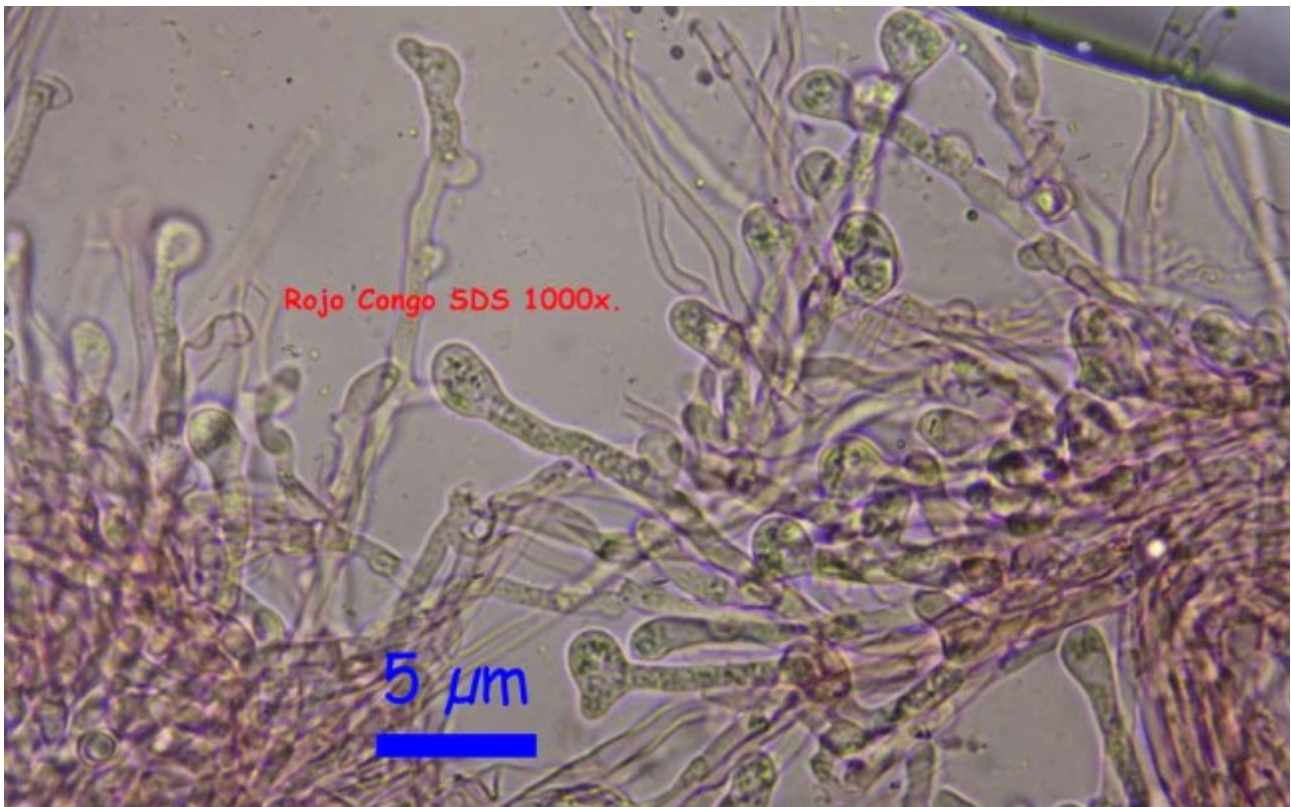
Cuerpo fructífero resupinado con la cara superior de color blanco cremoso y finamente tomentosa. **Himenio** formado por acúleos laminados de color crema ocráceo y más claro en la parte inferior.

Descripción microscópica:

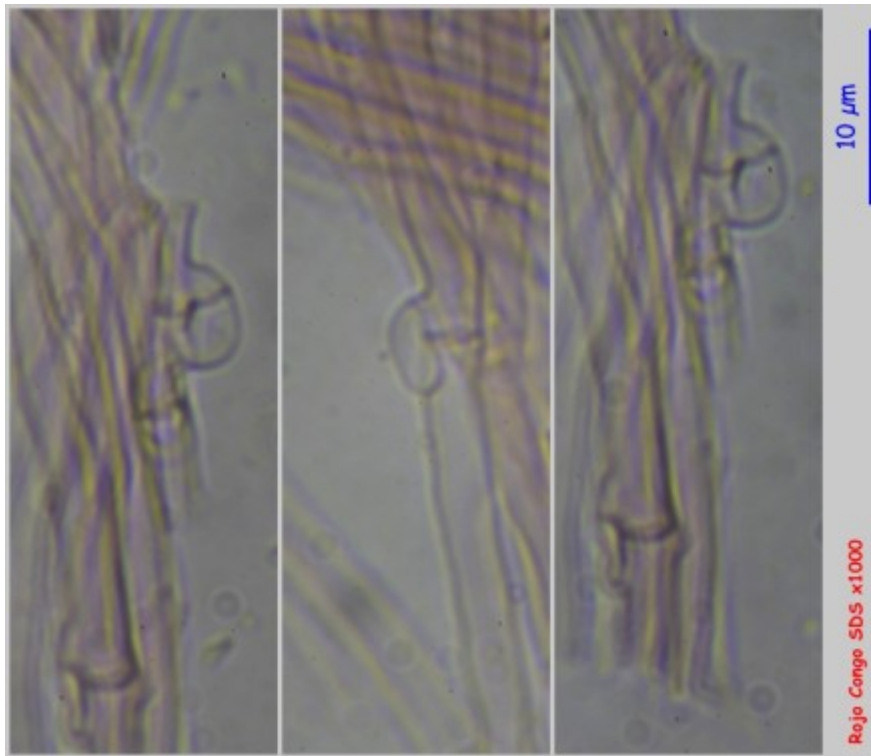
Basidios no observados. **Basidiosporas** ovoidales a globosas, lisas, hialinas, con una gran gútula, apiculadas y de (5,6) 5,9 - 7,1 (7,6) x (4,5) 5,1 - 6,2 (6,5) μm ; Q = (1,0) 1,1 - 1,28 (1,3); N = 43; Me = 6,5 x 5,7 μm ; Qe = 1,2. **Cistidios** sinuosos y capitados. **Sistema hifal** monomítico compuesto por hifas alargadas y con presencia de fíbulas.



A. Esporas Rojo Congo SDS X600.



B. Cistidios.



C. Sistema hifal.

Observaciones

Shizopora paradoxa (Schrad.) Donk tiene las esporas más pequeñas (4,5-6 x 3-4 µm) y más elipsoidales. *Irpex lacteus* (Fr.) Fr. no tiene fíbulas (BREITENBACH & KRÄNZLIN, 1986). Nuestro agradecimiento a Juan Ruano por ayudarnos en la localización de esta especie.

Otras descripciones y fotografías

- BREITENBACH J. & KRÄNZLIN F. (1986). *Fungi of Switzerland Vol. 2. Non gilled fungi. Mykologia Luczern*. Pág. 322.



Salvo indicación en contrario, las fotos están realizadas por Demetrio Merino.